



# FOCUS NR. 82

## Demografie van de ondernemingen van het Brussels Hoofdstedelijk Gewest tussen 2015 en 2024

VANIE ROELANDT & PIERRE-FRANÇOIS WILMOTTE

De evolutie van het aantal ondernemingen in het Brussels Gewest wordt vaak bekeken vanuit de invalshoek van de uitstroom uit het Gewest. De evolutie is echter ook afhankelijk van de oprichting, de stopzetting en de vestiging van ondernemingen. Deze Focus brengt de evolutie en de impact van deze verschillende fenomenen op het aantal Brusselse ondernemingen in kaart, naargelang van hun aard, hun activiteitensector of hun omvang.

### Inleiding

De afgelopen jaren werden gekenmerkt door de economische gevolgen van verschillende internationale schokken, zoals de coronapandemie of de oorlog in Oekraïne. Deze fenomenen hebben een impact gehad op de economische activiteit in het algemeen en op de evolutie van het aantal ondernemingen in het bijzonder. Ook wetwijzigingen beïnvloeden de activiteit van ondernemingen. Deze elementen kunnen een doorslaggevende rol spelen bij beslissingen om ondernemingen op te richten, stop te zetten of te verplaatsen. Die drie beslissingen bepalen op hun beurt de evolutie van het aantal ondernemingen op een grondgebied. De analyse van deze verschillende bewegingen wordt samengebracht onder de noemer "demografie van de ondernemingen".

#### **Hoe is het aantal ondernemingen de afgelopen jaren geëvolueerd op basis van oprichtingen, stopzettingen of migraties in het Brussels Hoofdstedelijk Gewest?**

Deze Focus beantwoordt die vraag aan de hand van een analyse van de ondernemingsdemografie in het Brussels Gewest over de negen meest recente beschikbare jaren (2015-2024). Deze analyse berust op de statistieken van de btw-plichtigen (→ [Glossarium](#)), verstrekt door Statbel, het Belgische statistiekbureau (→ [Kader 1](#)).

In deze Focus wordt de ondernemingspopulatie opgesplitst in twee groepen (→ [Kader 2](#)):

- › enerzijds ondernemingen met de rechtsvorm van een rechtspersoon (→ [Glossarium](#)), die minstens één werknemer in dienst hebben, hierna "werkgevende ondernemingen" genoemd;
- › anderzijds ondernemingen met de rechtsvorm van een natuurlijke persoon (→ [Glossarium](#)) en rechtspersonen zonder werknemer, hierna "ondernemers" genoemd<sup>1</sup>.

De populatie van btw-plichtige ondernemingen bestaat hoofdzakelijk uit de categorie van de ondernemers. Die categorie vertegenwoordigt 82 % van de btw-plichtigen, tegenover 18 % voor de werkgevende ondernemingen.

Deze twee groepen ondernemingen verschillen van aard.

- › Enerzijds is het, bij afwezigheid van werknemers, gemakkelijker om een onderneming op te richten of stop te zetten.
- › Anderzijds volgt de vestiging van de maatschappelijke zetels van ondernemingen niet dezelfde logica van de ene groep tot de andere.
  - De ondernemingen van ondernemers, waarvan een deel het statuut van natuurlijke persoon heeft, vermengen beroepsvermogen en "privaat" vermogen. Zo is de woonplaats van de ondernemer vaak ook de maatschappelijke zetel van

de onderneming. De analyse van de demografie van de “ondernemers” kan dus sterker de residentiële vestigingskeuze van de ondernemer weerspiegelen.

- Bij werkgevendende ondernemingen stemmen de maatschappelijke zetels daarentegen overeen met een ruimte waar (een deel van) de activa (→ [Glossarium](#)) zich bevinden (kantoren, opslag- of productiehallen). Die maatschappelijke zetels zijn sterker verbonden met bedrijventerreinen.

**In deze Focus willen we ook nagaan of die verschillen in aard leiden tot verschillen in de demografische evolutie van de ondernemingen van beide groepen.**

## Het aantal ondernemingen in het Brussels Gewest neemt toe

In 2024 waren er 122 725 btw-plichtige ondernemingen in het Brussels Gewest. Dit is een toename met 25 449 eenheden sinds 2015. Deze globale cijfers verhullen verschillen naargelang het gaat om werkgevendende ondernemingen of ondernemingen van ondernemers. Wat de werkgevendende ondernemingen betreft, waren er in 2024 21 945, wat neerkomt op een stijging met 3 057 ten opzichte van 2015. Wat de ondernemers betreft, waren er in 2024 100 780, een cijfer dat 22 492 eenheden hoger ligt dan in 2015.

**Over het algemeen stijgt het aantal ondernemers sneller dan het aantal werkgevendende ondernemingen.**

Tussen 2015 en 2024 is het aantal ondernemers in het Brussels Gewest gemiddeld met 2,85 % per jaar gestegen, tegenover 1,68 % per jaar voor de werkgevendende ondernemingen. Dat is vrij logisch: het is gemakkelijker om alleen als ondernemer een activiteit op te starten dan om meteen personeel aan te werven. Dit speelt ook in op nieuwe arbeidsvormen die de overgang vereisen naar het statuut van zelfstandige die werkt via een eigen vennootschap.

## Een vergelijking tussen de drie Belgische gewesten

Globaal genomen **stijgt het aantal ondernemingen minder sterk in het Brussels Gewest dan in het Waals Gewest en het Vlaams Gewest**. Gemiddeld is het aantal ondernemingen in het Brussels Gewest met 2,92 % per jaar gestegen, tegenover 4,72 % per jaar in het Waals Gewest en 3,19 % per jaar in het Vlaams Gewest. Deze cijfers op het niveau van de gewesten weerspiegelen verschillende realiteiten, naargelang het gaat om werkgevendende ondernemingen of ondernemers.

**Het aantal werkgevendende ondernemingen is in het Brussels Hoofdstedelijk Gewest de afgelopen negen jaar gemiddeld met 1,68 % per jaar gestegen.** De stijging is vergelijkbaar met die in Vlaanderen (+1,74 % per jaar) en Wallonië (+1,99 % per jaar). De groei kende sterke schommelingen van jaar tot jaar.

De groei was bijzonder sterk in 2016, een jaar dat werd gekenmerkt door een nieuwe verplichting tot onderwerping aan de btw (→ [Kader 1](#)). De jaren 2023 en 2024 werden gekenmerkt door een zwakke, of zelfs negatieve, groei in de drie gewesten. Het Brussels Gewest onderscheidde zich van de twee andere gewesten door een sterkere groei in 2017, 2019 en 2024, en een zwakkere groei tussen 2020 en 2023 (meer details: [IBSA, 2024](#)).

**In 2024 is het aantal werkgevendende ondernemingen in het BHG met 91 eenheden gestegen, wat neerkomt op een stijging die 0,4 %, hoger ligt dan in de twee andere gewesten.**



## 1. De Statbel-statistieken van de btw-plichtigen.

De analyse berust op de statistieken van de btw-plichtigen in de Kruispuntbank van Ondernemingen (KBO) (→ [Glossarium](#)), die jaarlijks door Statbel worden gepubliceerd. De statistische basiseenheid voor de statistieken over btw-plichtige ondernemingen is dus de juridische eenheid (→ [Glossarium](#)), namelijk een juridische entiteit waaraan een uniek ondernemingsnummer werd toegekend. Dit nummer dient als officiële identificatiecode van de onderneming, zoals wettelijk is opgelegd. Een juridische eenheid heeft een of meer vestigingen (→ [Glossarium](#)).

De locatie van de juridische eenheid is die van de maatschappelijke zetel op 31/12 van het jaar t.

De juridische eenheden worden “btw-plichtig” genoemd wanneer op hun prestaties belasting over de toegevoegde waarde (btw) moet worden aangerekend. Door zich te beperken tot btw-plichtige ondernemingen, heeft men een vrij betrouwbare garantie dat deze ondernemingen daadwerkelijk activiteiten uitoefenen. Dit vereist een specifieke registratie bij de relevante autoriteiten. Ondernemingen die goederen of diensten leveren die niet aan de btw onderworpen zijn, worden dus niet opgenomen in deze door Statbel verstrekte statistieken. Dat geldt bijvoorbeeld voor medische activiteiten, socioculturele activiteiten, verzekerings- en financiële activiteiten zoals kredietverstrekking, of dienstverlening voor internationale instellingen (die aanwezig zijn in het Brussels Gewest). Deze vrijstellingen nemen in de loop van de tijd af.

In 2016 hebben nieuwe reglementaire bepalingen ertoe geleid dat ondernemingen die prestaties inzake esthetische chirurgie aanbieden en bestuurders van vennootschappen ook onderworpen zijn aan de btw.

In 2022 werden bepaalde medische prestaties aan de btw onderworpen. Deze ondernemingen die recent aan btw-plichtig zijn geworden, verschijnen in de oprichtingen van ondernemingen in het jaar waarin ze btw-plichtig werden, terwijl het eigenlijk niet om nieuw opgerichte ondernemingen gaat. Dat leidt tot een breuk in de reeks, waarmee rekening moet worden gehouden.

Door de gegevens van jaar tot jaar te vergelijken, stelt Statbel statistieken op over ondernemingsoprichtingen (een juridische eenheid die in jaar t bestaat maar niet in jaar t-1), stopzettingen (een juridische eenheid die in jaar t-1 bestaat maar niet meer in jaar t) en migraties (verplaatsing van de maatschappelijke zetel van de ene Belgische gemeente naar de andere).

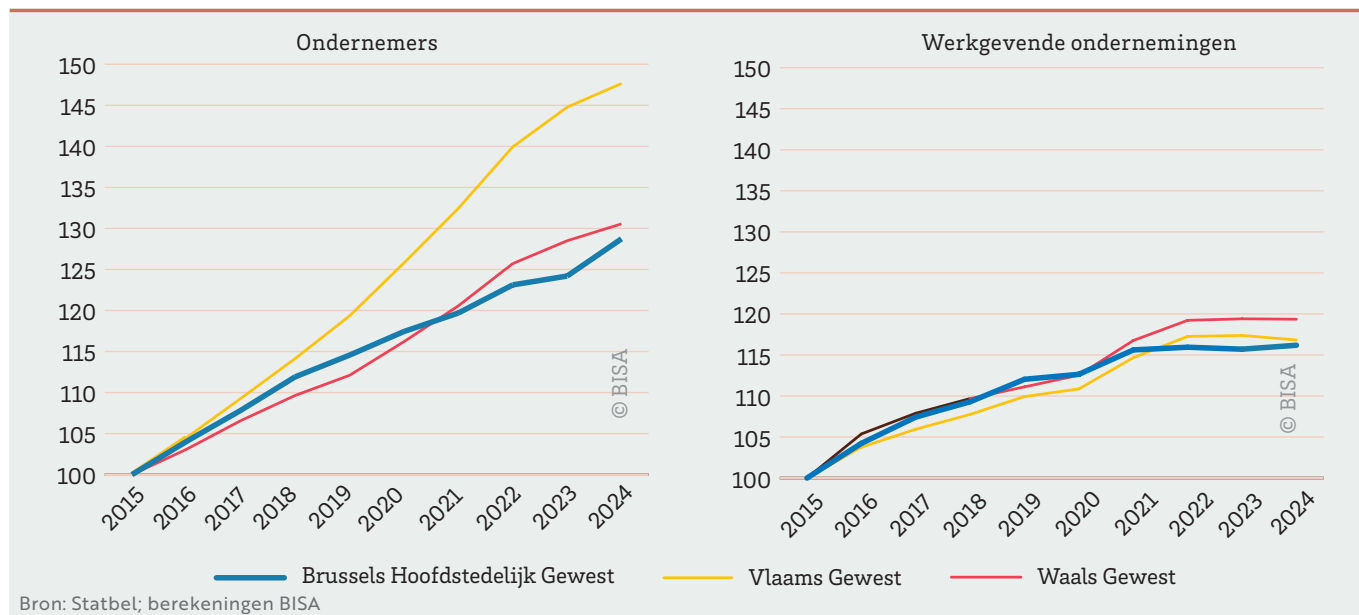
Migraties van ondernemingen binnen eenzelfde gemeente worden niet door Statbel gepubliceerd. Deze statistieken hebben betrekking op migraties die kunnen worden omschreven als “resultierend”, aangezien het niet gaat om een exhaustieve inventaris van alle verhuizingen van maatschappelijke zetels, maar om een vergelijking van de locatie van de maatschappelijke zetel op 31/12 van jaar t en op 31/12 van jaar t+1. Tot slot geldt dat hoe groter de gemeente is, hoe sterker deze statistieken de migraties onderschatten, als gevolg van de aggregatie van de statistieken op gemeentelijk niveau.

**Het aantal ondernemers is minder sterk gestegen in het Brussels Hoofdstedelijk Gewest (+2,84 % per jaar) en in Wallonië (+3,00 % per jaar) dan in Vlaanderen (+4,43 % per jaar), tussen 2015 en 2024.**

Met uitzondering van de jaren 2015 en 2024 lag de relatieve groei

## 1 EVOLUTIE VAN HET AANTAL ONDERNEMERS EN WERKGEVENDE ONDERNEMINGEN

uitgedrukt met als basis 100 voor het jaar 2015, voor de drie Belgische gewesten



van het aantal van deze ondernemingen systematisch hoger in Vlaanderen dan in de twee andere gewesten

De relatieve groei in het Brussels Gewest lag hoger dan in Wallonië tot 2019, en vervolgens lager tussen 2020 en 2023. In 2024 bedroeg de stijging 3 550 eenheden, wat neerkomt op een groei van 3,7 %. Die groei lag voor het eerst sinds 2015 opnieuw hoger dan in de rest van het land.

## Een vergelijking per grote economische sector

De evolutie van het aantal btw-plichtige ondernemingen verschilt naargelang van de economische activiteitensectoren. Globaal genomen is er tussen 2015 en 2024 in het Brussels Gewest een groei van het aantal btw-plichtige ondernemingen in de activiteitensectoren "non-profit", "vervoer" en "informatietechnologie". Omgekeerd is er een terugval in de sectoren "groothandel" en "telecommunicatie". Naast deze gelijkenissen zijn er ook verschillen in de evolutie van de economische sectoren, naargelang het gaat om werkgevende ondernemingen of ondernemers.

### De sectoren non-profit, vervoer, horeca en toerisme dragen bij tot de stijging van het aantal werkgevende ondernemingen.

**De stijging met 3057 werkgevende ondernemingen in het Brussels Gewest sinds 2015 houdt voornamelijk verband met bepaalde vrij dynamische economische sectoren:**

- › **de sector van non-profitdiensten**<sup>2</sup> (+ 935 ondernemingen, of +72,2 % tussen 2015 en 2024);
- › **horeca en toerisme** (+442 ondernemingen, of +17,2 %);
- › **vervoer** (+436 ondernemingen, of +70,7 %);
- › **consultancy en wetenschappelijke activiteiten** (+416 ondernemingen, of +15,1 %<sup>3</sup>);
- › **informatietechnologie** (+311 ondernemingen, of +57,1 %);
- › **bouw** (+272 ondernemingen, of +21,4 %).

Omgekeerd daalt het aantal werkgevende ondernemingen sinds 2015 in bepaalde economische sectoren in het BHG:

- › **groothandel** (-304 ondernemingen, of -19,2 % van het aantal ondernemingen in de sector sinds 2015);
- › **de maakindustrie**<sup>4</sup> (- 153 ondernemingen, of -19,5 %);
- › **telecommunicatie** (-32 ondernemingen, of -32 %).

### Opmars van het aantal ondernemers in de non-profitsector en de consultancysector

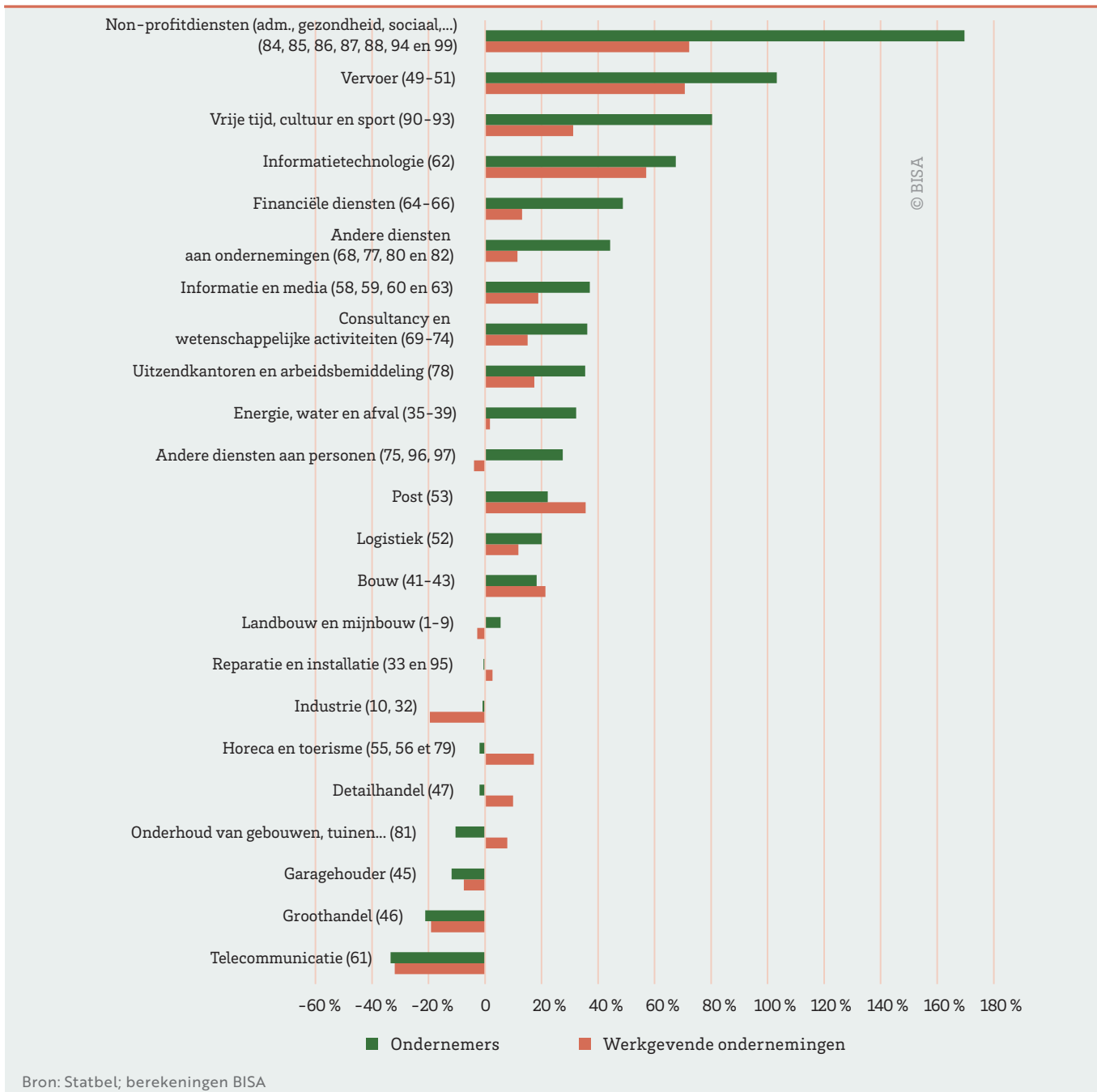
Bij een analyse per sector **blijken er verschillen te bestaan in de relatieve groei tussen de werkgevende ondernemingen en de ondernemingen van ondernemers** (2) waarvan de meest opvallende de volgende zijn:

- › een **daling met 146 ondernemers in de detailhandel**, terwijl er in dezelfde periode 300 werkgevende ondernemingen bijkwamen;
- › een **daling met 246 ondernemers in het onderhoud van gebouwen, tuinen en groene ruimten**, tegenover een stijging met 38 werkgevende ondernemingen in dezelfde periode;
- › een **stijging met 743 ondernemers in de overige diensten aan personen**, tegenover een daling met 22 werkgevende ondernemingen;
- › een **stijging met 7 862 ondernemers in de diensten aan ondernemingen** (+36 %), wat aanzienlijk hoger ligt dan de stijging van 15 % bij de werkgevende ondernemingen;
- › een **stijging met 4 448 ondernemers in de non-profitdiensten** (+170 %), wat ruim hoger ligt dan de stijging van 72 % bij de werkgevende ondernemingen.

Deze verschillen weerspiegelen uiteenlopende economische evoluties binnen de verschillende sectoren: de langzame achteruitgang van de zelfstandige detailhandel, de ontwikkeling van zelfstandige activiteiten in de gezondheidszorg, de niet-medische zorg aan personen (overige diensten aan personen) of de opmars van consultancy en freelancen of van managementvennootschappen.

## 2 GROEI VAN HET AANTAL ONDERNEMINGEN PER ECONOMISCHE ACTIVITEITENSECTOR IN HET BRUSSELS HOOFDSTEDELIJK GEWEST TUSSEN 2015 EN 2024

in procenten



## De oprichtingen leveren de belangrijkste bijdrage aan de stijging van het aantal ondernemingen in het Brussels Gewest

Het natuurlijke saldo, ook de netto-oprichting genoemd, is het verschil tussen het aantal oprichtingen van ondernemingen en het aantal stopzettingen van ondernemingen.

Tussen 2015 en 2024:

- › werden 8 602 werkgevende ondernemingen opgericht in het

Brussels Gewest, terwijl 2 334 hun activiteiten hebben stopgezet, **wat neerkomt op een positief saldo van 6 268 werkgevende ondernemingen;**

- › werden 101 452 ondernemingen van ondernemers opgericht sinds 2015 in het Brussels Gewest, terwijl 74 813 ondernemingen van ondernemers hun activiteit hebben stopgezet, **wat neerkomt op een positief saldo van 26 639 ondernemingen van ondernemers.**

De netto-oprichting ligt hoger dan de totale stijging van het aantal werkgevende ondernemingen (+3 057 eenheden tussen 2015 en 2024) en van het aantal ondernemers (+22 492 eenheden tussen 2015 en 2024)<sup>5</sup>. Dit betekent dat de oprichting van ondernemingen de belangrijkste bijdragefactor is aan de stijging van het aantal ondernemingen in het Brussels Hoofdstedelijk Gewest.

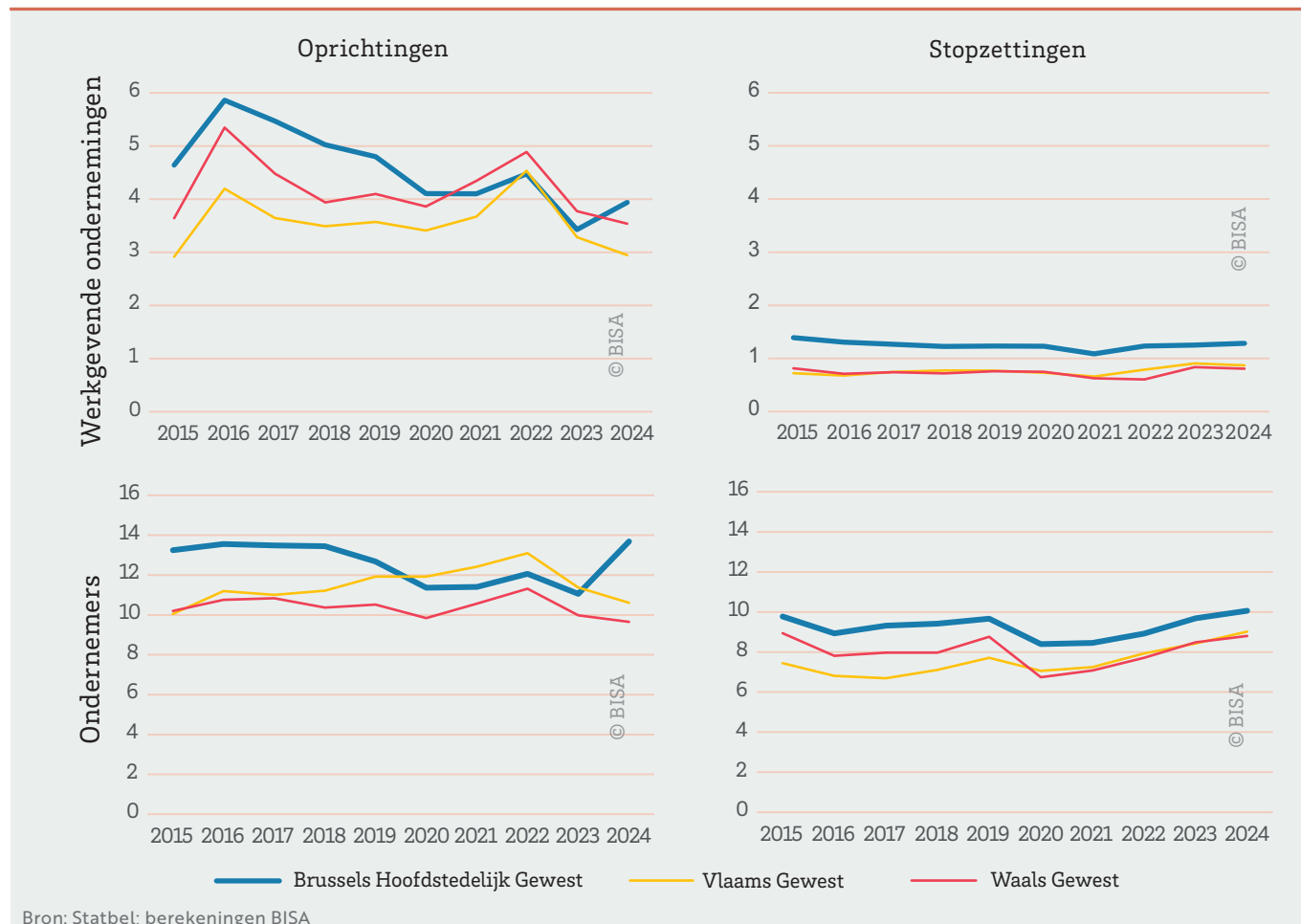
## Een vergelijking van de oprichtingen en stopzettingen tussen de drie gewesten

Om het belang van de fenomenen van oprichting of stopzetting van ondernemingen tussen de gewesten of tussen de activiteitensectoren te vergelijken, wordt verwezen naar het oprichtingspercentage of het stopzettingspercentage, dat wil zeggen de verhouding tussen het aantal oprichtingen of stopzettingen in jaar t, gedeeld door het aantal ondernemingen in jaar t-1.

**In de drie Belgische gewesten ligt het oprichtingspercentage hoger dan het stopzettingspercentage.** Daardoor is het natuurlijke saldo positief voor elk van de gewesten. Historisch gezien **liggen de percentages hoger in het Brussels Gewest dan in de twee andere gewesten:** dat weerspiegelt een grotere intensiteit van de ondernemersactiviteit in de steden, en a fortiori in het Brussels Hoofdstedelijk Gewest, het centrale deel van de grootste Belgische stad<sup>6</sup>. Deze percentages verschillen naargelang we kijken naar de oprichtingen, de stopzettingen of beide groepen ondernemingen ( **3** ):

- › Werkgevende ondernemingen kennen een lager oprichtings- en stopzettingspercentage dan ondernemers;
- › **Het oprichtingspercentage lag in het BHG tussen 2020 en 2023 lager dan in Wallonië voor wat betreft de werkgevende ondernemingen, en lager dan in Vlaanderen voor wat betreft de ondernemers.**

### **3** OPRICHTINGSPERCENTAGE EN STOPZETTINGSPERCENTAGE VOOR DE TWEE GROEPEN ONDERNEMINGEN, PER GEWEST, VOOR DE PERIODE 2015-2024 in procenten



## Een vergelijking van de netto-oprichting volgens de grote economische sectoren

**De netto-oprichtingsgraad** komt overeen met het percentage netto-oprichtingen ten opzichte van het oorspronkelijke aantal ondernemingen. **Die netto-oprichtingsgraad is vergelijkbaar voor de werkgevende ondernemingen (+3,50 % per jaar) en voor de ondernemers (+3,67 % per jaar) in het Brussels Gewest tussen 2015 en 2024.** Dat mag echter de verschillen in de evolutie van de arbeid binnen de verschillende sectoren niet verhullen ( **5** ).

- › **De netto-oprichtingsgraad van de werkgevende ondernemingen is positief in de activiteiten die verband houden met handel in de ruime zin** (horeca en toerisme, groot- en detailhandel, met inbegrip van de autohandel). Omgekeerd is de netto-oprichtingsgraad van de ondernemingen van ondernemers negatief, wat wijst op de structurele achteruitgang van "kleine" zelfstandigen in deze activiteiten (zie de gedetailleerde analyse van Grimmeau & Wayens, 2016).
- › De **netto-oprichtingsgraad van de ondernemingen van ondernemers ligt hoger in sectoren waar zelfstandig werk** (gekozen of opgelegd<sup>7</sup>) **steeds meer de norm wordt**, zoals de bouw, vrijetijds-, sport- en cultuuractiviteiten of de vervoersactiviteiten. Dat kan bijvoorbeeld overeenkomen met een tweede job onder een zelfstandigenstatuut, een praktijk die zich de afgelopen jaren heeft verspreid, volgens de Enquête naar de arbeidskrachten (Statbel, 2026).
- › **De netto-oprichtingsgraad van de ondernemingen van**

**ondernemers ligt ook veel hoger in de non-profitsector.** Dat is het gevolg van de samenloop van twee fenomenen: enerzijds de nieuwe bepalingen inzake btw-plicht, die ertoe hebben geleid dat bepaalde medische activiteiten btw-plichtig werden (→ *Kader 1*), en anderzijds de opkomst van welzijnsactiviteiten die door ondernemers worden uitgeoefend.

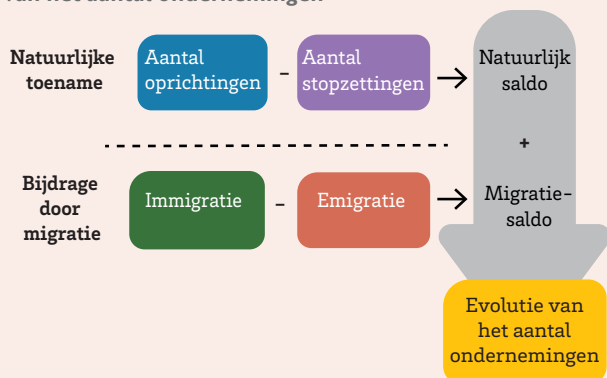


## 2. De analysemethode van de ondernemingsdemografie

De analyse wordt parallel uitgevoerd voor de twee groepen ondernemingen, namelijk de werkgevende ondernemingen en de ondernemers, over de periode van 31 december 2015 tot 31 december 2024. Naar het voorbeeld van de demografische barometer [van de bevolking](Hermia & Tennstedt, 2025) wordt de ondernemingsdemografie geanalyseerd aan de hand van de verschillende concepten die eigen zijn aan de demografie:

- de oprichtingen en stopzettingen van ondernemingen, waarvan het verschil het "natuurlijke saldo" vormt;
- de migraties (binnen België)<sup>8</sup>, waarvan het verschil tussen de immigraties en de emigraties het "migratiesaldo" vormt;
- de optelsom van beide saldi vormt het "globale saldo", rekening houdend met de statistische aanpassing (→ *Glossarium*).

**Verband tussen de oprichtingen, de stopzettingen, de migratiebewegingen van de ondernemingen en de evolutie van het aantal ondernemingen**



De verschillende saldi worden berekend aan de hand van:

- een aangepaste opdeling van de economische NACE-sectoren (→ *Glossarium*), gebaseerd op coherente sectorale gehelen (zo wordt bv. de volledige maakindustrie gegroepeerd), op basis van de indeling van Steunpunt Werk voor de Vlaamse werkgelegenheidsrekeningen;
- een groepering volgens enkele grootteklassen van ondernemingen, op basis van het aantal werknemers die zijn aangegeven bij de RSZ (→ *Glossarium*), waardoor verschillen in het belang van ondernemingen beter kunnen worden begrepen.

## De emigraties beperken de stijging van het aantal ondernemingen in het Brussels Gewest

**Het migratiesaldo komt overeen met het verschil tussen immigraties en emigraties.**

- › Met immigraties worden ondernemingen bedoeld waarvan de maatschappelijke zetel vanuit Vlaanderen of Wallonië werd verplaatst naar een Brusselse gemeente.

- › Met emigraties worden ondernemingen bedoeld waarvan de maatschappelijke zetel vanuit een Brusselse gemeente werd verplaatst naar Vlaanderen of Wallonië.

In 2024 zijn 2 638 ondernemingen<sup>9</sup> vanuit een van de twee andere gewesten naar het BHG gemigreerd. Tegelijkertijd hebben 3 152 ondernemingen het BHG verlaten voor Vlaanderen of Wallonië. Tussen 2015 en 2024 zijn in totaal 20 737 ondernemingen naar het BHG gemigreerd en hebben 28 392 ondernemingen het Gewest verlaten voor een van de twee andere gewesten.

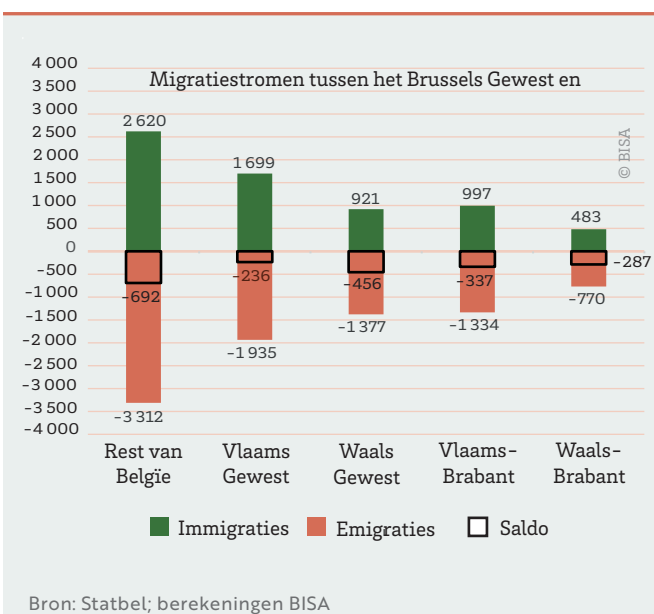
Doordat meer ondernemingen het Brussels Gewest verlaten om zich in een van de twee andere gewesten te vestigen dan ondernemingen die zich vanuit de twee andere gewesten in het Gewest vestigen, hebben de migratiestromen een negatieve impact op de evolutie van het aantal ondernemingen in het Brussels Gewest.

Deze globale cijfers verhullen zeer verschillende realiteiten, naargelang het gaat om werkgevende ondernemingen dan wel ondernemingen van ondernemers. Voor die laatste categorie stemt de maatschappelijke zetel immers vaak overeen met de woonplaats (→ *Kader 1*). **De beweegredenen achter de migratie van ondernemers kunnen dus vaak verband houden met residentiële voorkeuren, eerder dan met motieven die strikt verband houden met de lokalisatie van de onderneming. Daarom analyseren we in dit deel uitsluitend de migraties van werkgevende ondernemingen**, om te focussen op migraties met louter economische beweegredenen.

## Migraties tussen het Brussels Gewest en de andere gewesten

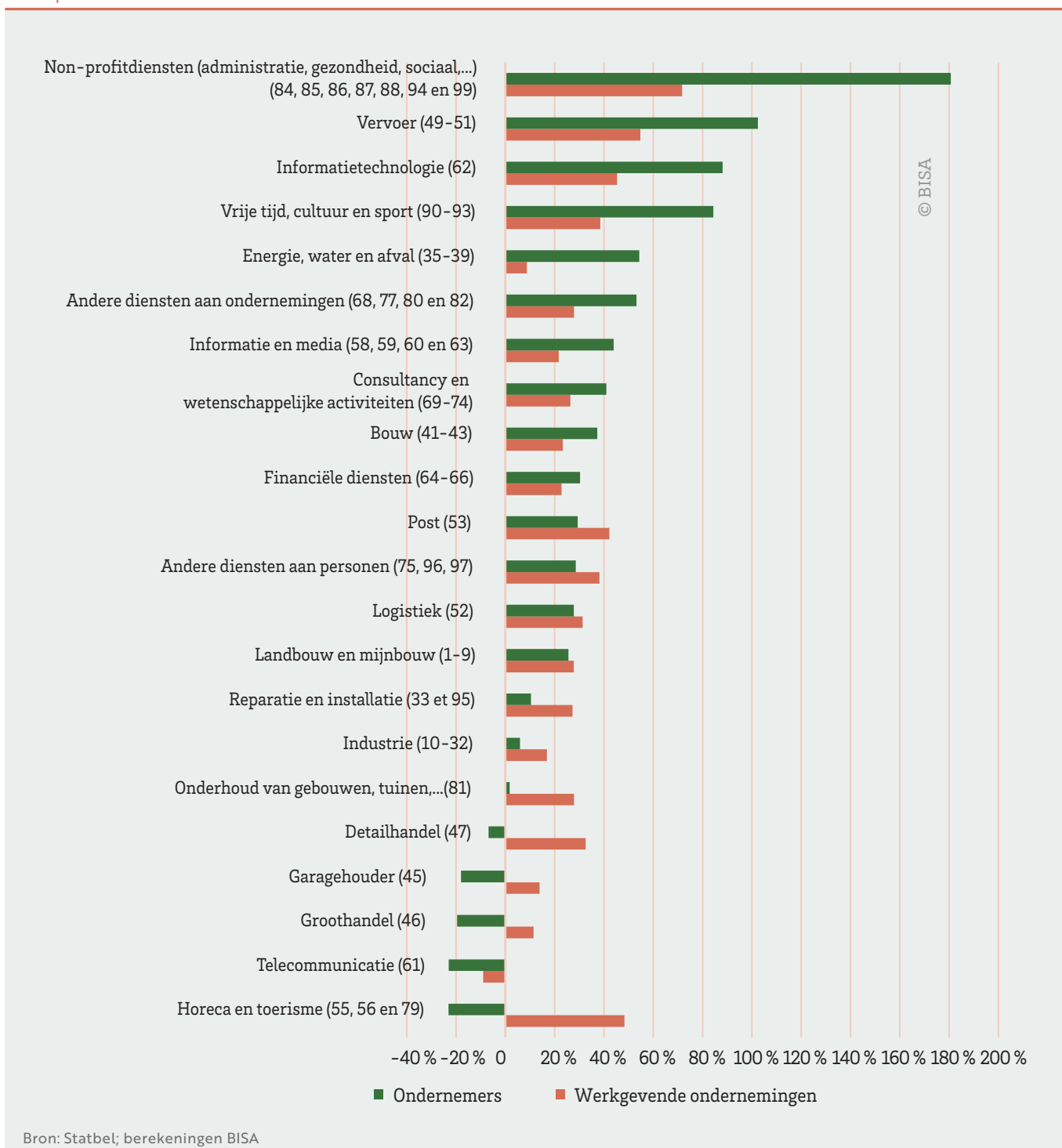
**Sinds 2015 verliest het Brussels Gewest werkgevende ondernemingen als gevolg van migraties tussen de gewesten.** Tussen 2015 en 2024 hebben 3 312 werkgevende ondernemingen het BHG verlaten voor Vlaanderen of Wallonië, terwijl 2 620 werkgevende ondernemingen de omgekeerde weg hebben afgelegd, vanuit Vlaanderen of Wallonië naar het BHG. Sinds 2015 gaat het om **692 werkgevende ondernemingen minder op het Brusselse grondgebied** als gevolg van intergewestelijke migraties (4).

### 4 CUMULATIEVE MIGRATIESTROMEN VAN DE WERKGEVENDE ONDERNEMINGEN TUSSEN 2015 EN 2024, VAN OF NAAR BRUSSEL, VOLGENS HERKOMST- EN BESTEMMINGSGBIED



## 5 NATUURLIJK SALDO VAN DE ONDERNEMINGEN PER ECONOMISCHE ACTIVITEITENSECTOR IN HET BRUSSELS HOOFDSTEDELIJK GEWEST TUSSEN 2015 EN 2024

in procenten



Bron: Statbel; berekeningen BISA

**De migraties van ondernemingen vinden vaker plaats met Vlaanderen dan met Wallonië:** tussen 2015 en 2024 vond 58 % van de emigraties en 64 % van de immigraties plaats van of naar het Vlaams Gewest, tegenover respectievelijk 42 % en 36 % van of naar het Waals Gewest.

**De emigraties vanuit het Brussels Gewest gaan hoofdzakelijk naar de dichtstbijzijnde provincies Vlaams-Brabant (4 vertrekken uit het BHG op de 10 tussen 2015 en 2024) en Waals-Brabant (1 vertrek uit het Brussels Hoofdstedelijk Gewest op de 4 tussen 2015 en 2024). Dezelfde verhoudingen worden vastgesteld voor de immigraties naar het Brussels Gewest.** Zo kwamen in dezelfde periode, van de ondernemingen die hun maatschappelijke zetel naar het Brussels Gewest hebben verplaatst, iets minder dan 4 op de 10 uit Vlaams-Brabant en 1 op de 5 uit Waals-Brabant. In België bedraagt de mediane afstand van een ondernemingsmigratie tussen 9 en 10 km. Daaruit volgt

dat de meeste ondernemingsmigraties van en naar het BHG betrekking hebben op de provincies Vlaams-Brabant en Waals-Brabant.

**In 2024 is het migratiesaldo licht positief, met 4 werkgevende ondernemingen in het voordeel van het Brussels Gewest.** Dat positieve saldo is ongezien en vloeit grotendeels voort uit een positief saldo ten aanzien van Vlaams-Brabant in het bijzonder. Die omgekeer heeft betrekking op tal van sectoren, waarvan de meest in het oog springende de volgende zijn:

- › horeca en toerisme (positief migratiesaldo van 29 ondernemingen in 2024);
- › transportgerelateerde activiteiten (+23 ondernemingen);
- › detailhandel (+21 ondernemingen).

Met betrekking tot Waals-Brabant blijft de nettomigratie daarentegen negatief voor het BHG, met een negatief saldo van 51 ondernemingen.

## Kleine ondernemingen maken het grootste deel uit van de migraties

Van de 3 312 werkgevende ondernemingen die tussen 2015 en 2024 het Brussels Gewest hebben verlaten, telden er 2 191 tussen 1 en 4 werknemers, 966 tussen 5 en 49 werknemers en 155 meer dan 50 werknemers. Voor de omgekeerde beweging gaat het om 1 739 ondernemingen met 1 tot 4 werknemers die naar het Brussels Gewest zijn gemigreerd, 781 met 5 tot 49 werknemers en 100 met 50 werknemers of meer.

Deze verdeling volgens grootte stemt overeen met de structuur van het ondernemingsweefsel, dat hoofdzakelijk uit kleine ondernemingen bestaat.

## Ondernemingen die actief zijn in de bouw, de groothandel en consultancy spelen een grotere rol in het vertrek van ondernemingen uit het Brussels Gewest

Tussen 2015 en 2024 is het aantal werkgevende ondernemingen in bijna alle sectoren in het Brussels Gewest gedaald als gevolg van migraties van de maatschappelijke zetels, doordat het aantal emigraties hoger ligt dan het aantal immigraties. Zo is het migratiesaldo van het BHG bijzonder negatief in de groothandel (-143), de bouw (-142) en consultancy en wetenschappelijke activiteiten (-119).

Slechts vier sectoren kennen een positief migratiesaldo in het Brussels Gewest: in die gevallen hebben meer ondernemingen zich vanuit Vlaanderen of Wallonië in het Brussels Gewest gevestigd dan het aantal ondernemingen die het Brussels

Gewest verlaten voor een van die twee gewesten. Het gaat om de vervoerssector (+39), de non-profitsector (+20), de postdiensten (+19) en de informatie- en communicatiesector (+7).

In quasi alle sectoren compenseren de oprichtingen dat negatieve migratiesaldo, met uitzondering, in het Brussels Gewest, van de maakindustrie, de groothandel, de telecommunicatie en garagehouders.

## Zoom op de Brusselse gemeenten

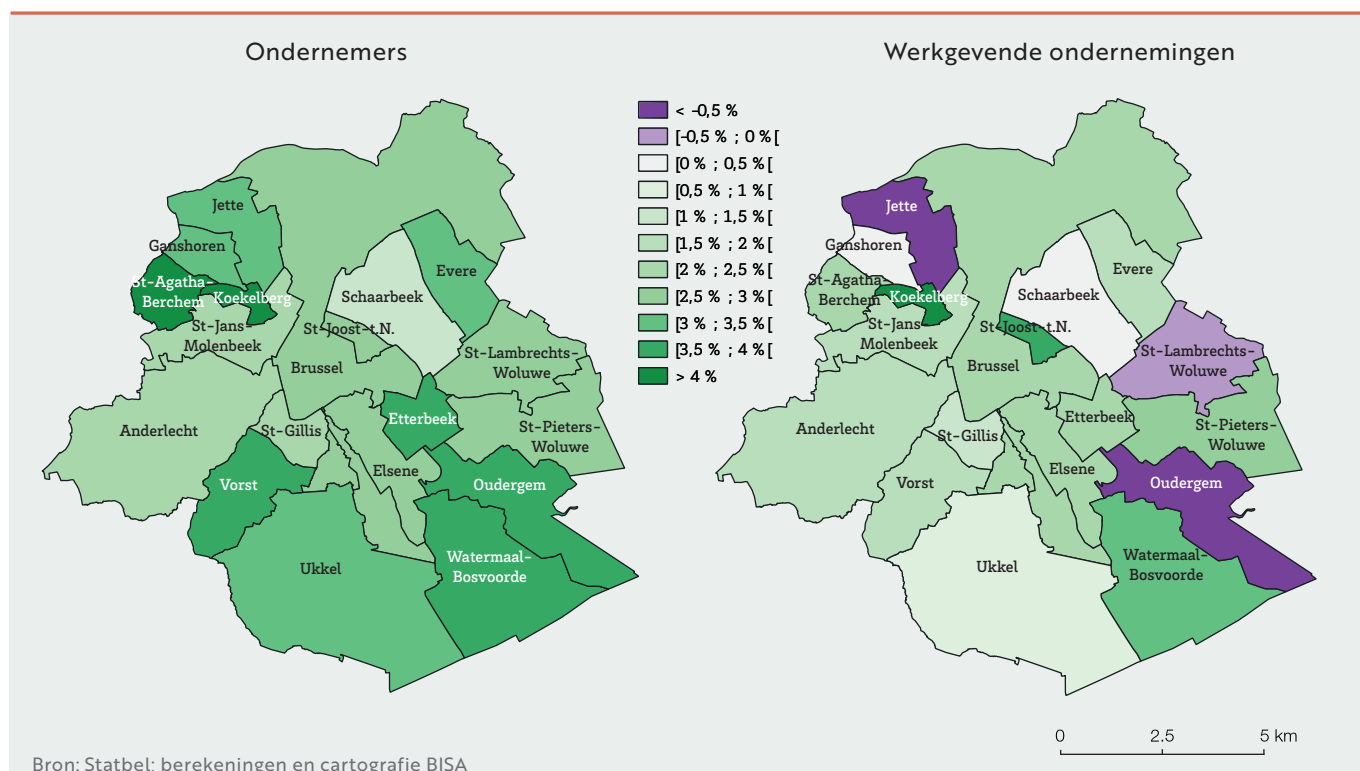
### Het aantal ondernemers is gestegen in alle Brusselse gemeenten.

Elke Brusselse gemeente heeft tussen 2015 en 2024 ondernemers bijgewonnen (6). Net als in het volledige Brussels Gewest is de stijging van het aantal ondernemers het gevolg van een voldoende hoog aantal oprichtingen, waardoor de stopzettingen van activiteiten en de migraties worden gecompenseerd. In verhouding tot het oorspronkelijke aantal ondernemers is de relatieve stijging het hoogst in de gemeenten:

1. Sint-Agatha-Berchem (een gemiddelde jaarlijkse stijging van 4,13 %);
2. Koekelberg (+4,08 % per jaar);
3. Oudergem (+3,96 % per jaar)<sup>10</sup>.

Over het algemeen is de groei van het aantal ondernemers sterker in het noordwesten en het zuiden van het Gewest. De groei van het aantal ondernemers is zwakker in Schaarbeek, Anderlecht, Molenbeek en Sint-Gillis (< +2,5 % per jaar).

## 6 GEMIDDELDE JAARLIJKSE EVOLUTIE VAN HET AANTAL ONDERNEMERS EN WERKGEVENDE ONDERNEMINGEN TUSSEN 2015 EN 2024



Wat de migraties betreft, kennen 17 Brusselse gemeenten (op de 19) een negatief migratiesaldo: het aantal vertrekkende ondernemers ligt hoger dan het aantal aankomsten. Het migratiesaldo is tussen 2015 en 2024 bijzonder negatief in Schaarbeek (-1 278 ondernemingen van ondernemers tussen 2015 en 2024), Elsene (-873) en Sint-Gillis (-638). Ukkel (een positief migratiesaldo van 246 ondernemingen van ondernemers tussen 2015 en 2024) en Watermaal-Bosvoorde (+137) zijn de enige twee Brusselse gemeenten die tussen 2015 en 2024 ondernemers hebben bijgewonnen dankzij migraties. Voor deze twee gemeenten komt dat vooral doordat zij ondernemers aantrekken vanuit de rest van het Brussels Gewest, eerder dan vanuit de rest van het land.

Doordat de maatschappelijke zetel zich bevindt op de woonplaats van de ondernemer, een vaak voorkomend fenomeen bij ondernemers, weerspiegelt deze analyse gedeeltelijk de residentiële migraties van deze specifieke bevolkingsgroep.

## De oprichtingen compenseren de stopzettingen en emigraties van werkgevende ondernemingen in 16 Brusselse gemeenten

Wat de werkgevende ondernemingen betreft, weerspiegelt de stijging die op gewestelijk niveau wordt vastgesteld, zich niet in alle 19 gemeenten. Sinds 2015 **is het aantal werkgevende ondernemingen gestegen in 16 Brusselse gemeenten (6) en gedaald in 3 gemeenten:**

- › Jette (-26 ondernemingen, of -0,6 % per jaar);
- › Oudergem (-24 ondernemingen, of een gemiddelde jaarlijkse daling van -0,5 %);
- › Sint-Lambrechts-Woluwe (-23 ondernemingen, of -0,4 % per jaar).

De gemeenten waar het aantal werkgevende ondernemingen het sterkst is gestegen, in verhouding tot het oorspronkelijk aantal ondernemingen op hun grondgebied, zijn:

- › Koekelberg (+81 ondernemingen, of gemiddeld +4,38 % per jaar);
- › Sint-Joost-ten-Node (+144 ondernemingen, of +3,90 % per jaar);
- › Watermaal-Bosvoorde (+122 ondernemingen, of +3,10 % per jaar)<sup>11</sup>.

Eenzijds is het natuurlijke saldo (oprichtingen min stopzettingen) positief in alle 19 Brusselse gemeenten. Dat positieve natuurlijke saldo is het hoogst in Brussel-Stad met +1 507 ondernemingen, in Elsene met +899 ondernemingen en in Ukkel met +487 ondernemingen.

Anderzijds beperken de migraties de totale stijging in 14 Brusselse gemeenten op de 19: in die gemeenten ligt het aantal emigraties tussen 2015 en 2024 hoger dan het aantal immigraties. Het migratiesaldo is in die gemeenten dus negatief. In vijf gemeenten is het migratiesaldo van de werkgevende ondernemingen positief:

- › Brussel (positief saldo van 222 werkgevende ondernemingen tussen 2015 en 2024), gekoppeld aan een positief migratiesaldo ten aanzien van de rest van het Brussels Gewest;

- › Sint-Joost-ten-Node (+30), gekoppeld aan een positief saldo ten aanzien van de rest van het land;
- › Watermaal-Bosvoorde (+20), gekoppeld aan een positief saldo ten aanzien van de rest van het Brussels Gewest;
- › Elsene (+18), gekoppeld aan een positief migratiesaldo ten aanzien van de rest van het Brussels Gewest;
- › Koekelberg (+2), gekoppeld aan een positief migratiesaldo ten aanzien van de rest van het land.

## Belangrijkste bevindingen en pistes voor duiding

Samengevat is het aantal ondernemingen in het Brussels Gewest tussen 2015 en 2024 gestegen. Die stijging verschilt in omvang tussen werkgevende ondernemingen en ondernemers.

De stijging van het aantal ondernemingen in het Brussels Hoofdstedelijk Gewest is het resultaat van twee bewegingen, waarvan de ene een positieve bijdrage levert aan het aantal ondernemingen en daarmee de andere, die een negatieve bijdrage levert, compenseert:

- › enerzijds een positief natuurlijk saldo, gebaseerd op een groot aantal oprichtingen van ondernemingen, veel talrijker dan de stopzettingen;
- › anderzijds een negatief intergewestelijk migratiesaldo, in het bijzonder ten aanzien van de twee Brabantse provincies.

Die stijging was echter minder sterk dan in Vlaanderen of Wallonië. Dat is voornamelijk het gevolg van de vertraging van het aantal oprichtingen bij Brusselse ondernemers, vooral tussen 2020 en 2023. Daartegenover staat dat de groei van het aantal werkgevende ondernemingen in het Brussels Gewest vergelijkbaar is met die in de rest van het land.

Het jaar 2024 markeert een breuk met voorgaande jaren door:

- › de sterkste groei van het aantal ondernemers in het Brussels Gewest sinds 2019;
- › het positieve migratiesaldo van het Brussels Gewest ten aanzien van Vlaams-Brabant, voor het eerst sinds 2008<sup>12</sup>, voor de categorie van de werkgevende ondernemingen en in de meerderheid van de economische sectoren.

De evoluties die worden vastgesteld op het niveau van het Brussels Gewest zijn ook zichtbaar in de 19 gemeenten: een positief natuurlijk saldo, afgezwakt door een negatief migratiesaldo met Vlaanderen en Wallonië.

De ondernemingsdemografie van de 19 Brusselse gemeenten hangt ook samen met belangrijke migraties van de ene Brusselse gemeente naar de andere. Die interne migraties binnen het Brussels Gewest maken het mogelijk het beeld te nuanceren van een volledig gewest dat elk jaar ondernemingen zou "verliezen"<sup>13</sup>.

Drie fenomenen, die de Belgische en Brusselse economische structuur grondig wijzigen, verklaren de evolutie van de ondernemingsdemografie.

- Economische fenomenen zoals de de-industrialisering en de ontwikkeling van de dienstensector, in het bijzonder de informatietechnologie, hebben een impact op de demografie van de Brusselse ondernemingen, en in het bijzonder op de werkgevende ondernemingen.** Sinds 2015 is

het aantal werkgevende ondernemingen in de verwerkende industrie in het Brussels Gewest met 20 % gedaald (-153). Tegelijkertijd is het aantal werkgevende ondernemingen in de sectoren informatietechnologie en vervoer sinds 2015 respectievelijk met +57 % (+311 werkgevende ondernemingen) en +71 % (+436 ondernemingen) gestegen.

## 2. Naargelang van de economische sector worden de afgelopen jaren verschuivingen vastgesteld naar loontrekkende arbeid of naar een zelfstandige activiteit.

In bepaalde sectoren stijgt het aantal ondernemers met een zelfstandigenstatuut (gekozen of opgelegd), met name in de diensten aan ondernemingen, consultancy, informatietechnologie en bepaalde diensten aan personen. Omgekeerd wordt de economische activiteit in de

detailhandel, het onderhoud van gebouwen of groene ruimten steeds vaker uitgeoefend door werkgevende ondernemingen dan door ondernemers.

3. Stedelijke spreiding is een fenomeen dat de spreiding van de woonfunctie en de economische activiteiten in de ruimte bevordert. Hoewel er migraties naar stedelijke centra bestaan, weerspiegelt het resulterende migratiesaldo deze tendens om de steden te verlaten. Het gaat om een universeel fenomeen, verbonden met de vooruitgang op het vlak van vervoersmiddelen en met de beschikbaarheid van grond en vastgoed in de periferie. Dat fenomeen is bijzonder sterk aanwezig in België en verklaart een structureel negatief migratiesaldo in het Brussels Hoofdstedelijk Gewest.

## Bibliografie

- BERNIER Charlotte, MALDAGUE Hubert, BIANCHET Bruno & WILMOTTE Pierre-François, 2026. *De stedelijke structuur van België: wat is de plaats van het Brussels Hoofdstedelijk Gewest?* Cahier van het BISA vol.17.
- BISA. HERMIA Jean-Pierre & TENNSTEDT Diane, 2025. *Demografische barometer 2025 van het Brussels Hoofdstedelijk Gewest*. Focus van het BISA Vol.78, pp. 10.
- BISA. WILMOTTE Pierre-François, 2022. *De gevolgen van de migratie van Belgische ondernemingen voor het Brussels Hoofdstedelijk Gewest*. Focus van het BISA. Vol. 54, pp. 8.
- BISA, 2024. *Stagnatie van de oprichting van ondernemingen in het Brussels Hoofdstedelijk Gewest tegenover de twee andere Belgische gewesten*
- GRIMMEAU Jean-Pierre & WAYENS Benjamin, 2016. *Les causes de la disparition des petits commerces (1945-2015)*: Courrier hebdomadaire du CRISP. Vol. n°2301-2302, n°16, pp. 5-114.
- STATBEL, 2026. *Recordaantal werkenden met een tweede job*. Statbel [online]. 25 maart 2026.  
Online : <https://statbel.fgov.be/nl/themas/werk-opleiding/arbeidsmarkt/tweede-job>

## Glossarium

### Actief (van een onderneming):

geheel van het vermogen en de middelen van een onderneming.

### Btw-plichtig:

hoedanigheid van een economische actor die in het kader van de activiteiten van levering van goederen of dienstverlening aan de btw is onderworpen, wat inhoudt dat deze bij de bevoegde autoriteiten moet zijn geregistreerd.

### Juridische eenheid:

statistische basiseenheid waaraan een uniek ondernemingsnummer wordt toegekend.

### Kruispuntbank van Ondernemingen (KBO):

databank van de Federale Overheidsdienst Economie die alle basisgegevens bevat van de geregistreerde entiteiten en hun vestigingseenheden. Voorafgaande inschrijving is verplicht om in België een economische activiteit uit te oefenen.

### NACE:

nomenclatuur van economische activiteiten volgens hun economische activiteitensector.

### Natuurlijke persoon:

rechtsvorm van de juridische entiteit waarbij het persoonlijk vermogen van de ondernemer wordt gelijkgesteld met het vermogen dat wordt gebruikt voor de uitoefening van de economische activiteit.

### Rechtspersoon:

geheel van rechtsvormen van een juridische entiteit die het mogelijk maken een onderscheid te maken tussen het vermogen van de onderneming en het "private" vermogen van de ondernemer (d.w.z. het vermogen voor de woonplaats en het huishouden).

### RSZ:

Rijksdienst voor Sociale Zekerheid.

### Statistische aanpassing:

correctie die op de statistieken wordt toegepast wegens een vertraging of een achteraf vastgestelde registratiefout.

### Vestiging:

Een lokale vestigingseenheid is een geografisch identificeerbare plaats met een adres waar minstens één activiteit van de onderneming wordt uitgeoefend of van waaruit een activiteit wordt uitgeoefend. Het kan bijvoorbeeld gaan om een atelier, een verkooppunt, een kantoor, een directie, een zetel, een agentschap, een hulpkantoor, ...

## Notes

1. Zelfstandigen zijn btw-plichtig. De activiteiten van deze personen worden opgenomen in de statistieken van de categorie "ondernemers". Ondernemingen met het statuut van natuurlijke persoon vertegenwoordigen in 2024 40,3 % van de "ondernemers" in het Brussels Hoofdstedelijk Gewest.
2. De non-profitsector omvat de diensten van het openbaar bestuur, het onderwijs, de gezondheidszorg, de maatschappelijke dienstverlening en verenigingen.
3. De absolute groei is aanzienlijk (+416), maar de relatieve groei ligt lager dan die voor de economie als geheel in het Brussels Hoofdstedelijk Gewest.
4. Behalve NACE 33 - Installatie en reparatie van machines.
5. Cijfers geanalyseerd aan het begin van het vorige deel.
6. Te beschouwen in de algemene betekenis en niet in administratieve zin, op basis van Bernier *et al.* (2026).
7. In bepaalde gevallen houdt deze evolutie immers geen verband met een verandering in de ondernemerscultuur, maar met een verplichting om over te schakelen naar een zelfstandigenstatuut om reden van de loonlasten.
8. De internationale migraties worden zelden geïnventariseerd in de administratieve gegevens, aangezien het vaak gaat om een stopzetting van een onderneming (die als dusdanig in België wordt meegeteld) en een oprichting in het buitenland (die onbekend is voor de Belgische administratieve gegevens).
9. Van elke omvang en met elke rechtsvorm.
10. In absolute cijfers zijn de drie gemeenten die tussen 2015 en 2024 het meeste ondernemers hebben bijgewonnen, echter: Brussel-Stad, met 3 914 bijkomende ondernemers op het grondgebied van de gemeente; Elsene, met +2 876 ondernemers; Ukkel, met +2 477 ondernemers.
11. In absolute cijfers is de stijging van het aantal werkgevende ondernemingen het grootst in Brussel-Stad (+1 007 eenheden tussen 2015 en 2024) en in Elsene (+481 eenheden tussen 2015 en 2024).
12. Begindatum van de reeks door Statbel doorgegeven statistieken.
13. Statbel benadrukt dit fenomeen regelmatig bij de publicatie van de statistieken over ondernemingsdemografie in België. Zie: <https://statbel.fgov.be/nl>

### WETENSCHAPPELIJKE COÖRDINATIE

Astrid Romain

### LEESCOMITÉ

Mattéo Godin, Jean-Pierre Hermia en Aynah Gangji

### VERANTWOORDELIJKE UITGEEFSTER

Astrid Romain - BISA

©2026 Brussels Hoofdstedelijk Gewest. Alle rechten voorbehouden.