

# Verschillend meetpunt, verschillende dynamiek?

VERGELIJKING VAN DE DYNAM INDICATOREN OP  
BASIS VAN DE TWEEDE EN VIERDE KWARTALEN  
VAN ELK JAAR

Tine Vandekerkhove, Tim Goesaert & Ludo  
Struyven



**KU LEUVEN**

**HIVA**

ONDERZOEKSINSTITUUT VOOR  
ARBEID EN SAMENLEVING

## **VERSCHILLEND MEETPUNT, VERSCHILLENDE DYNAMIEK?**

**Vergelijking van de Dynam indicatoren op basis  
van de tweede en vierde kwartalen van elk jaar**

**Tine Vandekerkhove, Tim Goesaert & Ludo Struyven**

Rapport in het kader van Dynam-Reg

*Gepubliceerd door*  
KU Leuven  
HIVA - ONDERZOEKSINSTITUUT VOOR ARBEID EN SAMENLEVING  
Parkstraat 47 bus 5300, 3000 LEUVEN, België  
hiva@kuleuven.be  
<http://hiva.kuleuven.be>

© 2019 HIVA-KU Leuven

Niets uit deze uitgave mag worden verveelvuldigd en/of openbaar gemaakt door middel van druk, fotokopie, microfilm of op welke andere wijze ook, zonder voorafgaande schriftelijke toestemming van de uitgever.  
No part of this book may be reproduced in any form, by mimeograph, film or any other means, without permission in writing from the publisher.

Dynam-Reg is een langlopend project waarin de regionale dynamiek van de Belgische arbeidsmarkt in beeld wordt gebracht, voortbouwend op de Dynam-methodologie. Het doel van het project is de integratie van de vestigingsplaatsinformatie van ondernemingen in de bestaande Dynam-dataset, waarvoor in 2011-2014 de basis is gelegd door RSZ en HIVA-KU Leuven, met steun van Federgon, en deze verder aan te vullen en uit te breiden. Hiermee wordt het niet alleen mogelijk om een overzicht te geven van het aantal arbeidsplaatsen in elk van de drie gewesten, bijkomend is het mogelijk om de dynamiek achter deze cijfers bloot te leggen: de bruto toe- of afname van het aantal arbeidsplaatsen en werkgevers, de in- en uitstroom van werknemers in elk gewest, de interne verschuivingen binnen ondernemingen die actief zijn in meerdere gewesten.

Het Dynam-Reg project richt zich op reële trends op de arbeidsmarkt en bouwt dan ook verder op de methodologie die erop gericht is de effecten van schijnbare starters en stopzettende bedrijven, en van schijnbare jobcreatie en jobdestructie weg te werken. De uitgebreide Dynam-dataset laat toe om voor de volledige populatie van werknemers de plaats van tewerkstelling te integreren, terwijl tot op heden enkel van uniregionale werkgevers de regionale kenmerken gebruikt werden.

Deze uitbreiding komt tot stand in een samenwerkingsverband met de drie regionale overheden en wordt gecoördineerd door RSZ en HIVA-KU Leuven. De regionale ondersteuning wordt gedragen door IWEPS (l'Institut wallon de l'évaluation, de la prospective et de la statistique), BISA/IBSA (Brussels Instituut voor Statistiek en Analyse) en het Departement WSE (Werk en Sociale Economie) van de Vlaamse Administratie.



# Inhoud

|  |           |
|--|-----------|
| <b>Lijst figuren</b>   | <b>7</b>  |
| <b>1   Bewegingen op de arbeidsmarkt: een trend van elk moment?</b>                  | <b>9</b>  |
| Inleiding  | 9         |
| 1.1 Federaal niveau  | 9         |
| 1.2 Sectorale opsplitsing  | 10        |
| 1.3 Gewestelijke opsplitsing   | 11        |
| 1.4 Conclusie  | 12        |
| <b>2   Bewegingen op de arbeidsmarkt in beeld. Cijfers en trends 2013.2 – 2017.4</b> | <b>13</b> |
| 2.1 Federaal niveau  | 13        |
| 2.2 Sectorale opsplitsing  | 15        |
| 2.3 Gewestelijke opsplitsing   | 19        |



# Lijst figuren

|            |   |    |
|------------|---|----|
| Figuur 2.1 | Jobcreatie en –destructie op de Belgische arbeidsmarkt (#, 2013.2 – 2017.4)                           | 14 |
| Figuur 2.2 | Instroom en uitstroom op de Belgische arbeidsmarkt (#, 2013.2 – 2017.4)                               | 14 |
| Figuur 2.3 | Jobcreatie en –destructie binnen de 5 hoofdsectoren op de Belgische arbeidsmarkt (#, 2013.2 – 2017.4) | 16 |
| Figuur 2.4 | Instroom en uitstroom binnen de 5 hoofdsectoren op de Belgische arbeidsmarkt (#, 2013.2 – 2017.4)     | 16 |
| Figuur 2.5 | Jobcreatie en –destructie binnen de 21 subsectoren op de Belgische arbeidsmarkt (#, 2013.2 – 2017.4)  | 17 |
| Figuur 2.6 | Instroom en uitstroom binnen de 21 subsectoren op de Belgische arbeidsmarkt (#, 2013.2 – 2017.4)      | 18 |
| Figuur 2.7 | Jobdynamiek en werknemersdynamiek in de uitzendsector (#, 2013.2 – 2017.4)                            | 19 |
| Figuur 2.8 | Jobcreatie en jobdestructie in de Belgische gewesten (#, 2014.2 – 2017.4)                             | 20 |
| Figuur 2.9 | Instroom en uitstroom in de Belgische gewesten (#, 2014.2 – 2017.4)                                   | 20 |





# 1 | Bewegingen op de arbeidsmarkt: een trend van elk moment?

## Inleiding

De arbeidsmarkt is voortdurend in beweging. In verschillende Dynam-releases en -papers zijn de bewegingen van zowel ondernemingen, jobs als werknemers reeds uitvoerig beschreven. Dit gebeurde telkens aan de hand van RSZ-gegevens waarbij ‘foto’s’ van de werkgelegenheid per 30 juni van elk jaar vergeleken worden. Hieruit volgt een zicht op de bedrijven die starten of stoppen, groeien of krimpen en werknemers die worden aangeworven of uitstromen. Een nieuwe ontwikkeling binnen het Dynam project die in het voorliggend rapport wordt belicht, is de ontwikkeling van statistieken op basis van het laatste kwartaal, meer bepaald een vergelijking van de situatie op 31 december van elk jaar.

Een vraag die hierbij rijst is of deze dynamieken (van creatie en destructie, of in- en uitstroom) een andere trend kennen indien een verschillend kwartaal als ijkpunt wordt genomen. De Dynam methodologie corrigeert wat dit betreft reeds voor seizoenseffecten. Er wordt immers steeds hetzelfde startpunt- en eindpunt genomen (30 juni, of 31 december), waardoor de vergelijking steeds valt tussen twee zelfde seizoenen: niet het verschil tussen een laag- en hoogseizoen is van tel, wel de verandering binnen elk seizoen, t.o.v. het voorgaande jaar. De vraag naar -tijdelijke- arbeid kan echter hoger zijn in bepaalde maanden, en dus enkel in de statistieken van Q2 (tweede kwartaal) of Q4 (vierde kwartaal) zichtbaar zijn.

Met dit rapport gaan we in op de mogelijke verschillen van Q4-data met de statistieken op basis van de jaarlijkse vergelijking op 30 juni, en de regionale en sectorale dimensie hiervan. De extra Q4-data bieden bovendien niet enkel een extra meetpunt, wat de kwaliteit ten goede komt, ook maakt het de cijfers meer compatibel met de gangbare statistieken die op basis van het laatste kwartaal gerapporteerd worden, onder meer bij de KSZ en de Nationale Bank.

De hoofdvraag in dit rapport is of er effectief een verschil in dynamiek is op de arbeidsmarkt, gemeten op het tweede kwartaal dan wel op het vierde kwartaal. Deze vraag beantwoorden we door telkens de verschillende soorten dynamiek op het federale niveau, sectorale en het gewestelijke niveau te vergelijken. De besproken figuren geven we weer in hoofdstuk 2.

## 1.1 Federaal niveau

Een blik op de Belgische arbeidsmarkt als geheel toont dat de evolutie van de jobcreatie en -destructie weinig beïnvloed wordt door de keuze van de meetpunten (figuur 2.1). Er worden met andere woorden het hele jaar door jobs gecreëerd, terwijl er ook het hele jaar door jobs verdwijnen. Ook bij de werknemersdynamiek zien we dezelfde evolutie in beide kwartalen terugkomen (figuur 2.2). Zowel de in- als de uitstroom stijgt gedurende de vier jaren en de grootte van deze stijging is per jaar ongeveer gelijk, onafhankelijk van de keuze van de kwartalen. Enige verschilpunt is dat de in- en uitstroom telkens wat lager liggen in de vierde dan in de tweede kwartalen. Concluderend zien we echter dat dezelfde tendensen terugkeren in de evoluties van beide kwartalen. Dit is logisch en geldt

ook als een bevestiging van onze methode, die er net op gericht is om de seizoenseffecten uit te zuiveren.

## 1.2 Sectorale opsplitsing

Op de Belgische arbeidsmarkt is steeds een zekere vorm van dynamiek aanwezig, maar die verschilt niet wezenlijk naargelang het tijdstip binnen eenzelfde jaar. Dit is op zich een belangrijke bevinding. Maar een beeld van de nationale arbeidsmarkt als geheel vlakt onder meer sectorale en regionale verschillen uit. In wat volgt bekijken we de arbeidsmarktdynamiek voor vijf hoofdsectoren, met name de landbouw, de industrie, de bouw, de commerciële en de niet-commerciële diensten (figuur 2.3 en 2.4). Ook hier treden geen merkwaardige verschillen op tussen de twee cijferreeksen.

Zo kennen de *industrie en bouw* in beide reeksen een stijging van het aantal aanwervingen, wat zich vertaalt in een toename van de jobcreatie. De uitstroom - en ook de jobdestructie - ligt in de latere jaren lager dan in het begin van meting. Het verlies aan jobs lijkt zeker voor de industrie eerder schoksgewijs te gebeuren, terwijl de jobs eerder geleidelijk aangroeien. De periode 2015-2016 is in beide cijferreeksen voor zowel de industrie als de bouw een kantelpunt: vanaf dan ligt zowel de jobcreatie als de instroom op een hoger niveau dan de jobdestructie respectievelijk de uitstroom, wat netto resulteert in een aangroei van jobs. Ook binnen de *commerciële diensten* zien we verder een vergelijkbaar patroon tussen beide reeksen. We zien hier evidentie voor meer churning, de verschuivingen binnen bestaande jobs: zowel de in- als uitstroom kennen een positieve evolutie terwijl de jobdestructie eerder stabiel is gebleven over de periode 2013-2017. In de *niet-commerciële diensten*, ten slotte, zien we bij beide reeksen een U-vormig patroon voor de in- en uitstroom. De meting voor het laatste kwartaal van 2016-2017 wijst opnieuw op een afname van de aanwervingen, die we nog niet zagen in het tweede kwartaal van diezelfde periode.

De enige uitzondering in deze oefening is de *landbouwsector*. Hier treedt een tijdelijke fluctuatie op. Het niveau van de jobcreatie en -destructie ligt hoger bij de meetpunten in het tweede kwartaal dan ten opzichte van het laatste kwartaal. Bovendien treden er in deze eerste periode ook grotere schommelingen op. De resultaten hoeven niet te verwonderen. De piekperiode ligt voor de landbouwsector immers voornamelijk in de zomermaanden. Dit uit zich typisch in een verhoogde inzet van tijdelijke arbeid gedurende deze periode. Het betreft hier gelegenhedswerkers die in de loop van het jaar worden aangenomen (bv eerste helft van het jaar) en tot na 30 juni in de landbouwonderneming actief blijven. Aangezien deze werknemers voor 31 december van dat jaar opnieuw uitstromen wordt deze tijdelijke arbeid niet opgepikt in de cijfers gebaseerd op de vierde kwartalen.

Ook andere deelsectoren doen in belangrijke mate een beroep op tijdelijke en kortlopende arbeidscontracten, al dan niet geconcentreerd in specifieke seizoenen. We gaan in wat volgt dieper in op enkele sectorale verschillen. Figuren 2.5 en 2.6 lijsten de job- en werknemersbewegingen van alle subsectoren op de Belgische arbeidsmarkt op; figuur 2.7 bekijkt de uitzendsector in detail. Voor de meeste sectoren overlapt de evolutie tussen elk tweede kwartaal grotendeels met de trend in de reeks van de vierde kwartalen. Uitzonderingen hierop zijn de landbouw (NACE A), de horeca (NACE I), de administratieve en ondersteunende diensten (NACE N, waaronder voornamelijk de uitzendactiviteiten) en het onderwijs (NACE P)<sup>1</sup>. Het zijn typisch sectoren waarin tijdelijke contracten een omvangrijke rol spelen en de job- en werknemersdynamiek dus afhankelijk kunnen zijn van het referentiepunt.

<sup>1</sup> Evenals enkele kleinere sectoren, maar deze laten we buiten beschouwing. Vanwege hun omvang zijn deze gevoeliger aan schommelingen in de absolute dynamiek.

Zo kent de *uitzendsector* minder job- en werknemersdynamiek in de vierde kwartalen<sup>2</sup> (figuur 2.7). Vooral in de zomer is er dus een flow waar te nemen van extra jobs en aanwervingen, al is er op dat moment ook meer jobdestructie en uitstroom. Ook de *horeca* (figuur 2.5 en 2.6) wordt gekenmerkt door een opmerkelijke trend: daar stegen de jobcreatie en de instroom sterk van 2014-2015 naar 2015-2016, maar dit enkel vanaf het vierde kwartaal. Hier speelt de invoering van de flexi-jobs in de horeca in het vierde kwartaal van 2015. Dit systeem tilde de tijdelijke jobs naar een hoger niveau, wat vanaf het moment van lancering zichtbaar wordt in een hogere job- en werknemersdynamiek. In de periode voor deze invoering bleven kortlopende jobs in de horeca relatief stabiel in de tijd. Binnen de sector van het *onderwijs*, tot slot, zijn de schommelingen in de periode 2013-2014 te wijten aan een kalendereffect dat optreedt in het tweede kwartaal van 2013, waardoor een deel van de tijdelijke tewerkstelling reeds op 28 juni op non-actief werd gezet, terwijl dit in 2014 effectief op 30 juni gebeurde<sup>3</sup>. Dit effect zorgt voor een te hoge, deels schijnbare, instroom van personeel in 2014. Verder is het een sector die gekenmerkt wordt door grote werkgevers, waardoor kleine schommelingen in de aanwervingen kunnen leiden tot (een hoge) jobcreatie, of jobdestructie. Het maakt dat de dynamieken in de tweede kwartalen niet altijd vergelijkbaar zijn met deze in de vierde kwartalen.

### 1.3 Gewestelijke opsplitsing

In een derde oefening gaan we kort in op de verschillen tussen de twee cijferreeksen voor elk gewest. Uit de vorige sectie bleek dat de verschillen in belangrijke mate gedreven worden door de inzet van tijdelijke en kortlopende arbeidscontracten. We verwachten dan ook dat er - mede door de sectorale samenstelling van de verschillende gewesten - andere dynamieken kunnen optreden. Uiteraard kunnen bepaalde temporele schokken, zoals verschuivingen van jobs tussen de gewesten, ook tijdelijk tot verschillen leiden.

Wat de jobdynamiek - en de jobtoename in het bijzonder - betreft, lijkt het verschil binnen de gewesten tussen de tweede en de vierde kwartalen eerder beperkt (figuur 2.8), net zoals dit het geval was voor het federale niveau. Dit geldt zeker voor de evolutie in het Vlaams Gewest: de jobtoename neemt in elk kwartaal stelselmatig toe in beide cijferreeksen. In het Brussels Gewest zien we een klein verschil, in die zin dat de overgang van 2014-2015 naar 2015-2016 in de tweede kwartalen gelijk staat aan een daling, terwijl dit in de vierde kwartalen een status quo blijft. Dit is te verklaren door de uitzonderlijk hoge jobtoename in het tweede kwartaal van 2014-2015, vooral in de sectoren informatie en communicatie<sup>4</sup>, administratieve en ondersteunende diensten en onderwijs. In het Waals Gewest vervolgens betekent de overgang van 2015-2016 naar 2016-2017 voor de tweede kwartalen een sterke stijging van de jobtoename, terwijl deze in de vierde kwartalen eerder een status quo vertoont. Dit kan verklaard worden door een piek van de jobtoename in het tweede kwartaal van 2016-2017, die optreedt in de sectoren landbouw (zie supra), bouw, groot- en detailhandel, openbaar bestuur en defensie<sup>5</sup> en het onderwijs. Deze sterke stijging wordt niet doorgezet in het vierde kwartaal. In beide gevallen gaat het om eerder temporele schokken, niet om uitgesproken verschillen tussen de tweede en de vierde kwartalen.

2 De daling in jobcreatie in het tweede kwartaal van 2016-2017 geldt als outlier. Door een verkeerdelijke registratie van weekcontracten in een grote onderneming in het vierde kwartaal van 2016 lijkt het immers of er in deze periode veel jobs verdwenen, die er het volgende kwartaal weer bijkwamen, terwijl dit niet het geval was. Deze vermeende daling in jobcreatie in het vierde kwartaal van 2016 (zie figuur) is ook voelbaar in de cijfers van 2016-2017.4.

3 In recente releases wordt hiervoor gecorrigeerd.

4 In de sector informatie en communicatie zijn in 2014-2015.2 meer dan 1000 mensen verschoven om vanuit een ander gewest in het Brussels Gewest te gaan werken. In 2015-2016.2 waren dit er slechts 300 en een jaar later een 170-tal. De piek in deze sector wordt dus (deels) veroorzaakt door (een) grote onderneming(en) die zijn zetel heeft/(hebben) verhuisd naar het Brussels Hoofdstedelijk Gewest.

5 In de sector openbaar bestuur treedt een interne verschuiving op van meer dan 2000 werknemers vanuit een ander gewest naar het Waals Gewest. In 2014-2015.2 verschoven slechts 80 werknemers en in 2015-2016.2 waren dit er 600. Die piek in deze sector in 2016-2017.2 wordt hiermee (deels) verklaard.

Ook de werknemersdynamiek toont weinig verschillen in de evolutie tussen de tweede en de vierde kwartalen (figuur 2.9). Vooral in het Vlaams Gewest overlapt de evolutie van in-en uitstroom in de tweede kwartalen bijna volledig die van de vierde kwartalen. Enige verschil is dat, net als op nationaal niveau, de werknemersdynamiek gemeten in het vierde kwartaal telkens wat lager ligt dan in het tweede kwartaal. Het sterkere aandeel van zowel de land- en tuinbouw als de uitzendsector in het Vlaams Gewest kan dit patroon helpen verklaren. In het Brussels Gewest en het Waals Gewest is dit verschil minder uitgesproken: er treedt met andere woorden gedurende het hele jaar een constante flow op van aanwervingen en exits. Het jaar 2015-2016 geldt als uitzondering voor het Brussels Gewest: hier ligt zowel de in- als uitstroom hoger in het vierde kwartaal. In 2014-2015 ligt de instroom dan weer op een iets hoger niveau in het tweede dan in het vierde kwartaal. Dit laatste heeft alles te maken met de piek in jobtoename die hierboven werd beschreven. In het Waals Gewest kan opgemerkt worden dat we, net als bij de jobdynamiek, voor de instroom een piek zien in het tweede kwartaal van 2016-2017. Het algemene beeld van de Belgische arbeidsmarkt waaruit bleek dat de werknemersdynamiek telkens hoger ligt in de tweede kwartalen, wordt dus vooral veroorzaakt door de dynamiek in het Vlaams Gewest. Deze regio staat dan ook in voor ongeveer 60% van het totale aantal aanwervingen in België.

#### 1.4 Conclusie

De conclusie van dit rapport luidt dat de keuze van het referentiepunt geen grote invloed heeft op de jaarlijkse evolutie van de Belgische arbeidsmarktdynamiek. De trend in de jobdynamiek blijft immers quasi gelijk indien deze wordt bekeken in de overgang van telkens de tweede dan wel de vierde kwartalen. Voor de werknemersdynamiek geldt algemeen dat de evolutie dan wel gelijkaardig is, maar dat de in- en uitstroom steeds hoger liggen in de tweede ten opzichte van de vierde kwartalen. Deze trend wordt vooral veroorzaakt door de dynamieken in het Vlaams Gewest. In het Brussels en Waals Gewest ligt de werknemersdynamiek meestal op een gelijk niveau in beide periodes, al zijn er - door temporele schokken - uitzonderingen.

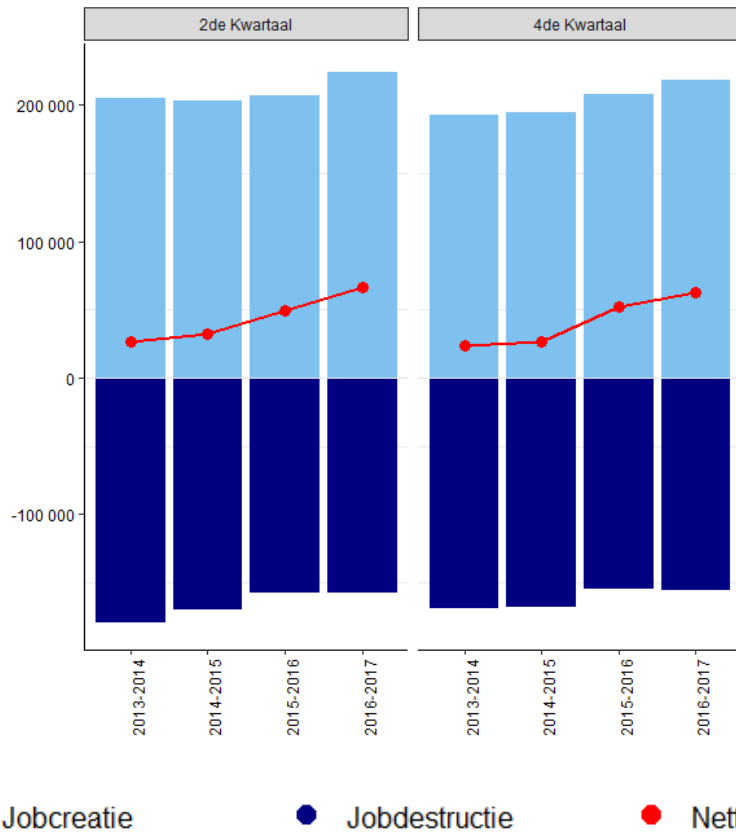
Ook voor heel wat sectoren blijkt het meetpunt niet van belang. Enkel voor deze sectoren die voor een belangrijk deel tijdelijke jobs omvatten, zoals de landbouw of de horeca, kunnen andere evoluties of dynamieken gemeten worden, afhankelijk van op welk punt wordt gemeten. Deze sectoren kennen immers -door het grote gebruik van tijdelijke arbeid- een hoge turnover, wat ervoor zorgt dat er turbulentie optreedt binnen de periode van een jaar. Er is dus voorzichtigheid geboden bij het analyseren van dynamieken binnen deze sectoren, waarbij het steeds nodig is oog te hebben voor verschillende referentiepunten. Indien niet kunnen belangrijke tendensen verloren gaan.

## **2 | Bewegingen op de arbeidsmarkt in beeld. Cijfers en trends 2013.2 – 2017.4**

Dit hoofdstuk geeft een visuele weergave van de bewegingen op de arbeidsmarkt tussen 2013 en 2017, voor zowel de tweede als de vierde kwartalen. De figuren sluiten aan bij de bespreking in hoofdstuk 1.

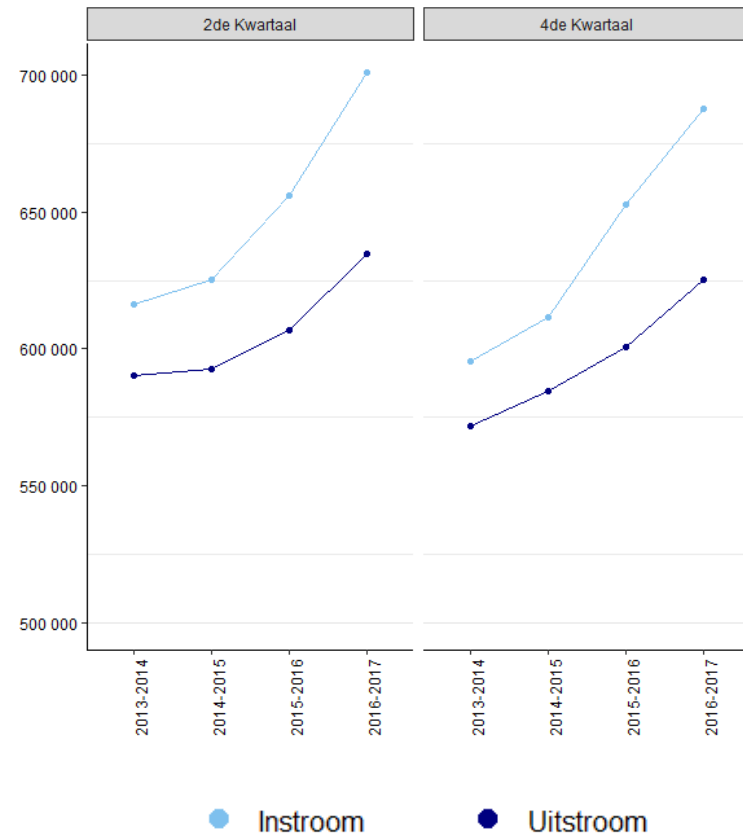
### **2.1 Federaal niveau**

**Figuur 2.1 Jobcreatie en –destructie op de Belgische arbeidsmarkt (#, 2013.2 – 2017.4)**



Bron © Dynam dataset, Rijksdienst voor Sociale Zekerheid en HIVA-KU Leuven

**Figuur 2.2 Instroom en uitstroom op de Belgische arbeidsmarkt (#, 2013.2 – 2017.4)**

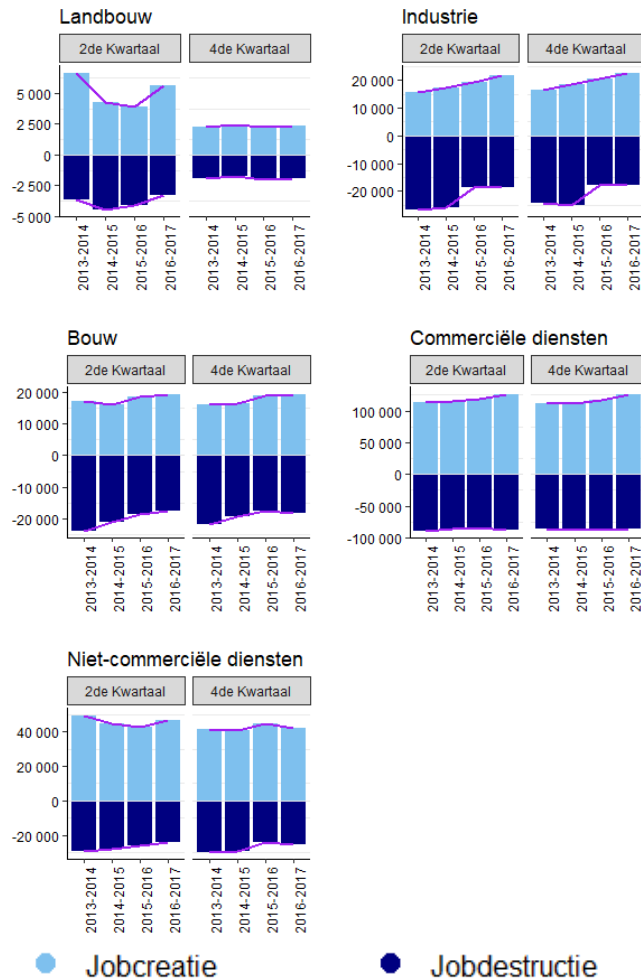


Bron © Dynam dataset, Rijksdienst voor Sociale Zekerheid en HIVA-KU Leuven

## 2.2 Sectorale opsplitsing

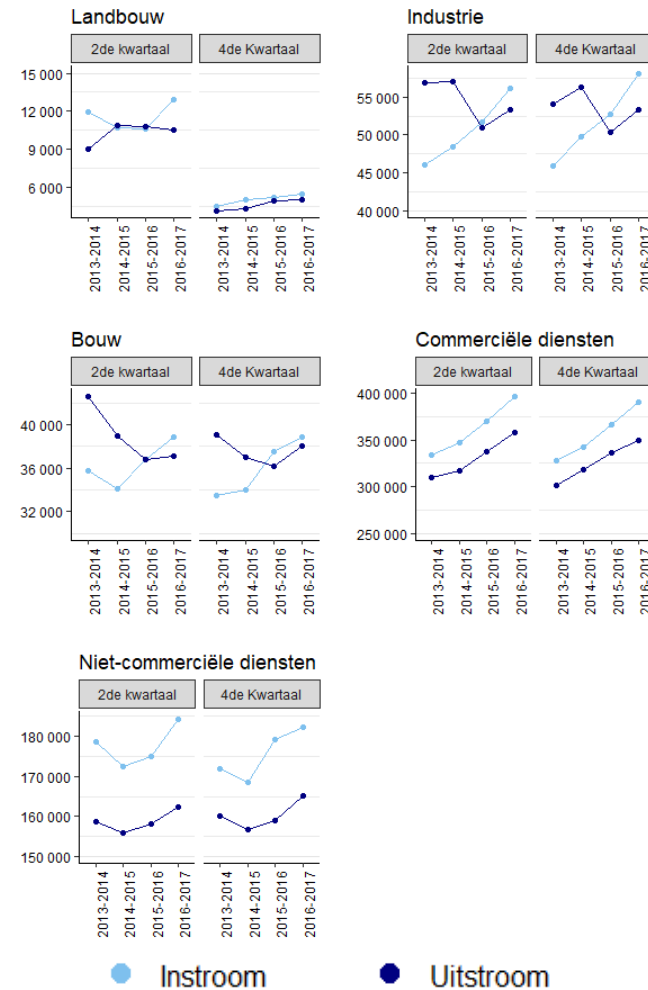


**Figuur 2.3 Jobcreatie en –destructie binnen de 5 hoofdsectoren op de Belgische arbeidsmarkt (#, 2013.2 – 2017.4)**



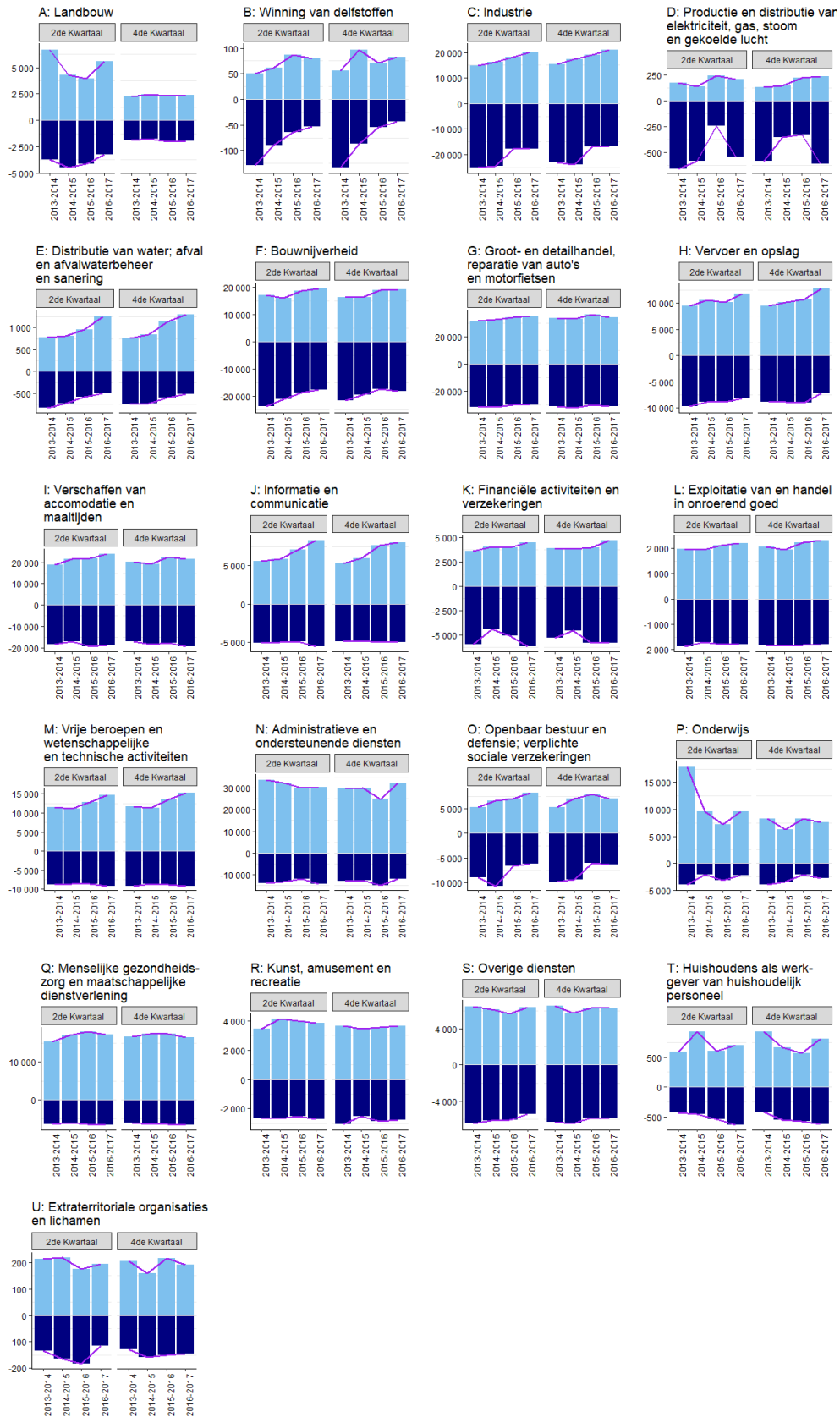
Bron © Dynam dataset, Rijksdienst voor Sociale Zekerheid en HIVA-KU Leuven

**Figuur 2.4 Instroom en uitstroom binnen de 5 hoofdsectoren op de Belgische arbeidsmarkt (#, 2013.2 – 2017.4)**



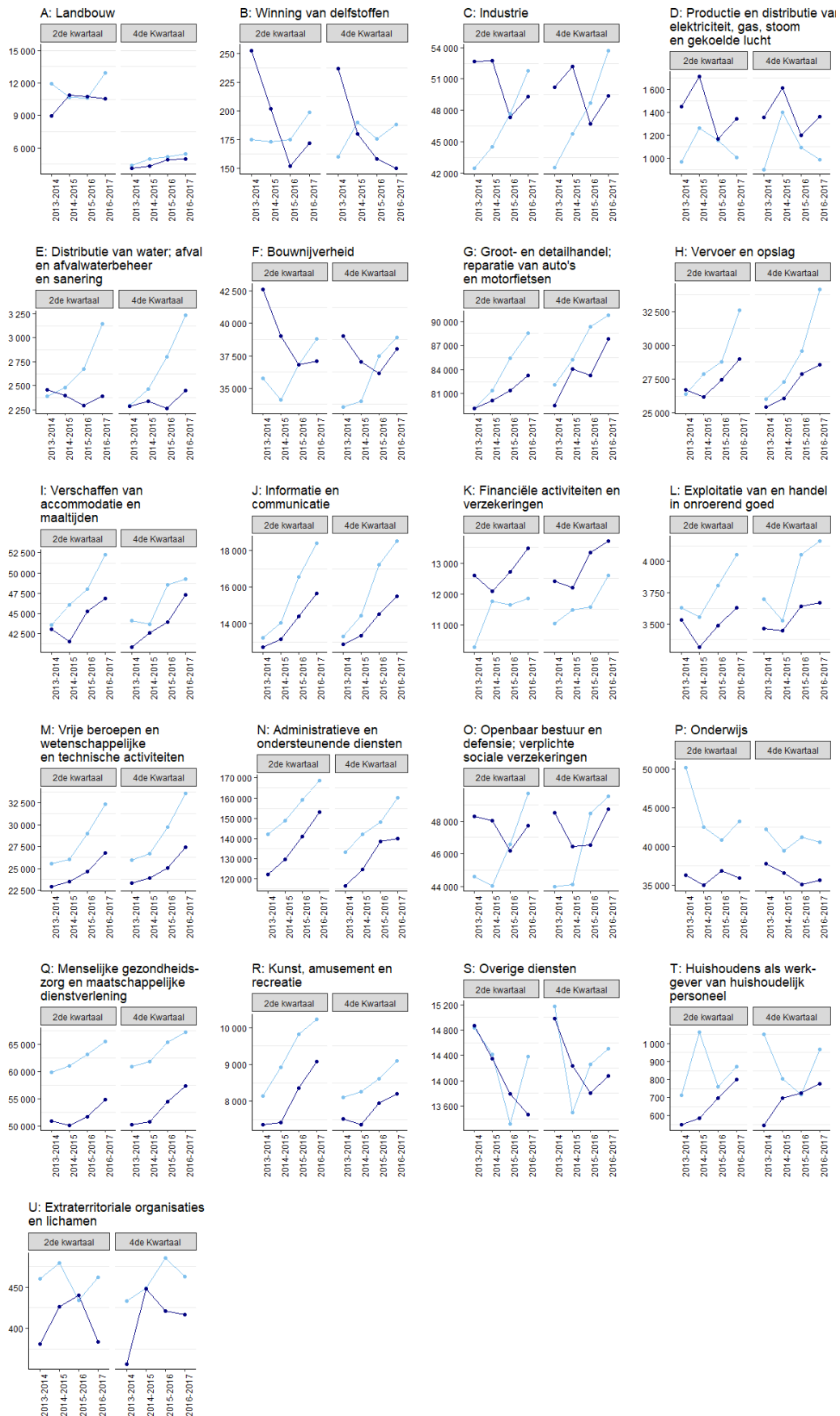
Bron © Dynam dataset, Rijksdienst voor Sociale Zekerheid en HIVA-KU Leuven

**Figuur 2.5 Jobcreatie en -destructie binnen de 21 subsectoren op de Belgische arbeidsmarkt (#, 2013.2 – 2017.4)**



Bron © Dynam dataset, Rijksdienst voor Sociale Zekerheid en HIVA-KU Leuven

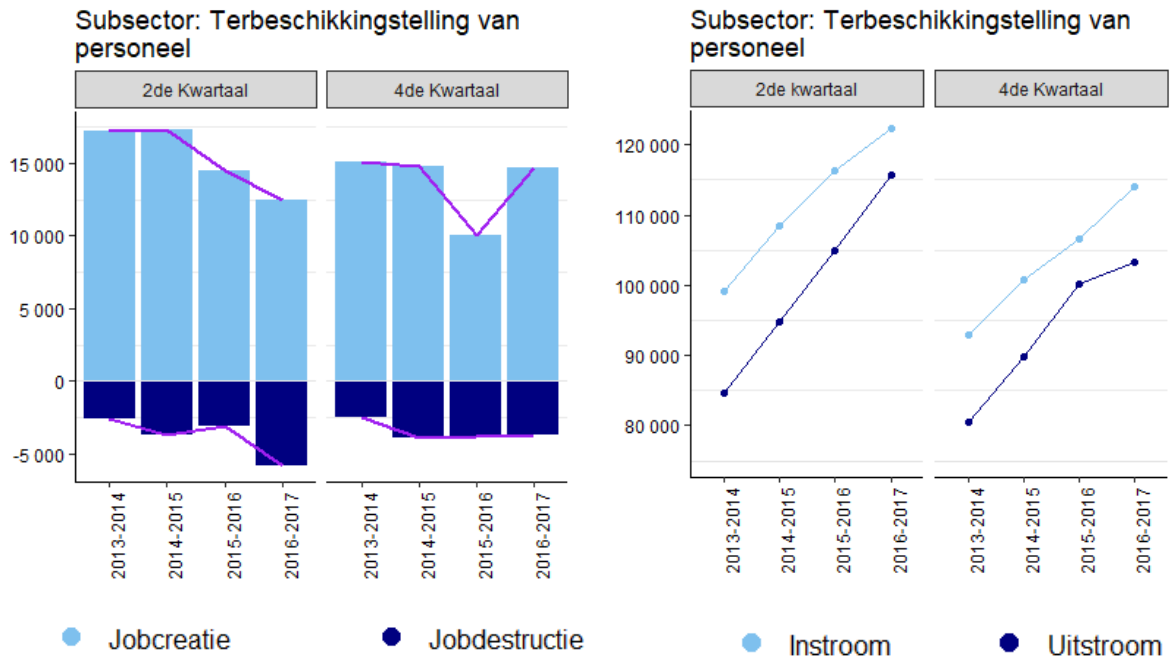
**Figuur 2.6 Instream en uitstroom binnen de 21 subsectoren op de Belgische arbeidsmarkt (#, 2013.2 – 2017.4)**



● Instream ● Uitstroom

Bron © Dynam dataset, Rijksdienst voor Sociale Zekerheid en HIVA-KU Leuven

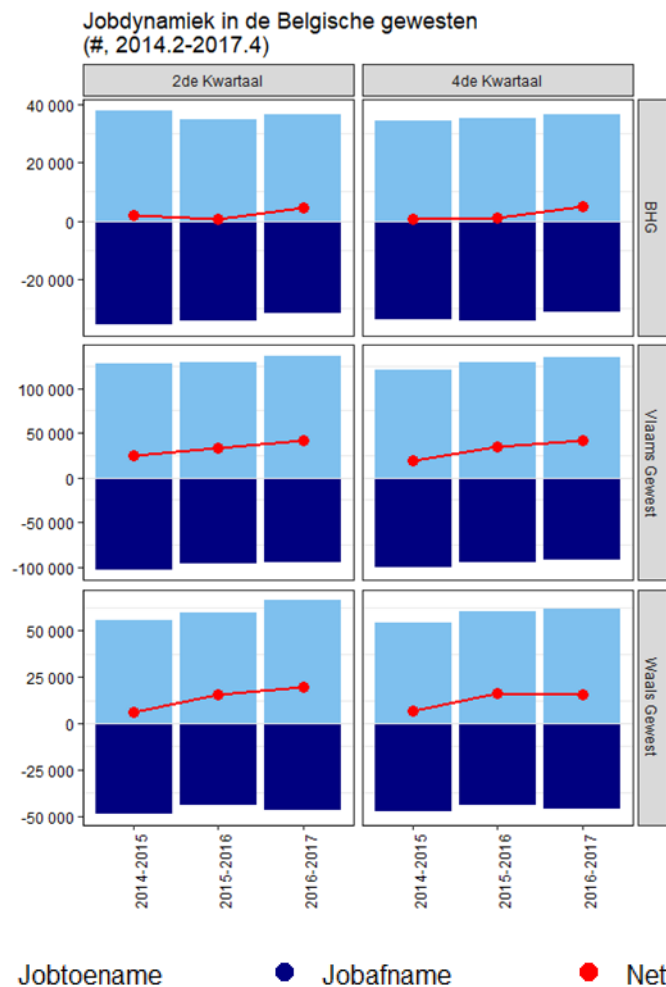
Figuur 2.7 Jobdynamiek en werknemersdynamiek in de uitzendsector (#, 2013.2 – 2017.4)



Bron © Dynam dataset, Rijksdienst voor Sociale Zekerheid en HIVA-KU Leuven

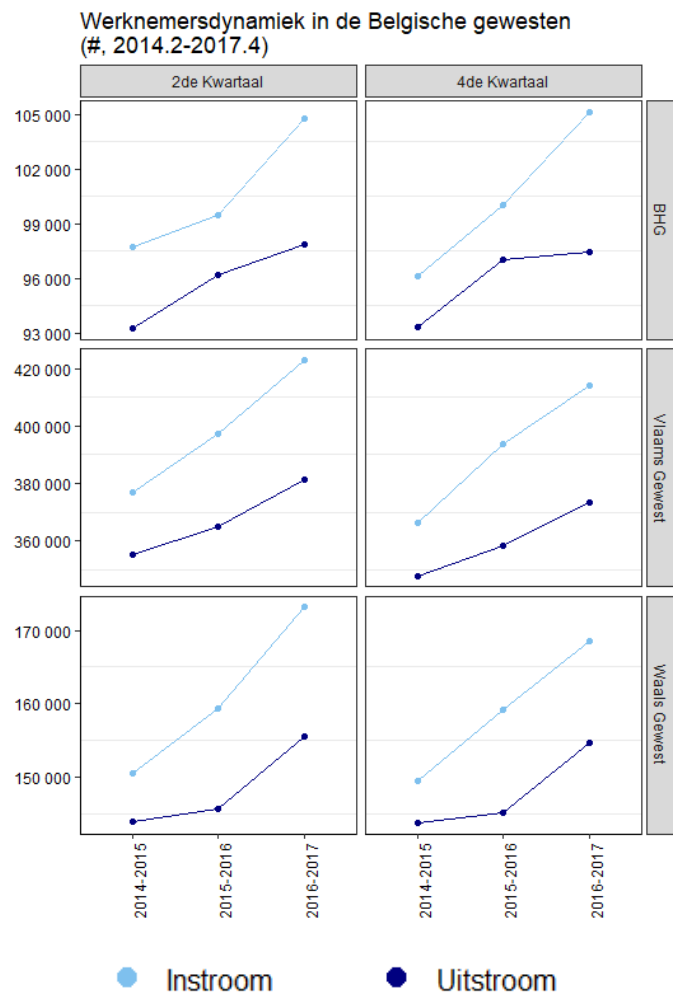
### 2.3 Gewestelijke opsplitsing

**Figuur 2.8** Jobcreatie en jobdestructie in de Belgische gewesten (#, 2014.2 – 2017.4)



Bron © Dynam-Reg dataset, Rijksdienst voor Sociale Zekerheid en HIVA-KU Leuven

**Figuur 2.9** Instroom en uitstroom in de Belgische gewesten (#, 2014.2 – 2017.4)



Bron © Dynam-Reg dataset, Rijksdienst voor Sociale Zekerheid en HIVA-KU Leuven

