



bisa
perspective.brussels 
brussels instituut voor statistiek en analyse



CAHIER VAN HET BISA NR. 17

**De stedelijke structuur van België:
wat is de plaats van
het Brussels Hoofdstedelijk Gewest?**

MEI 2026

PROJECTTEAM

Auteurs

Charlotte BERNIER, Hubert MALDAGUE, Bruno BIANCHET (Lepur-ULiège) en Pierre-François WILMOTTE (BISA)

Wetenschappelijke coördinatie van het Brussels Instituut voor Statistiek en Analyse (BISA)

Astrid ROMAIN

Wetenschappelijk comité

Aina ASTUDILLO FERNANDEZ, Jean-Pierre HERMIA, Symi NYNS, Xavier DEHAIBE, Amynah GANGJI (IBSA) en Julien CHARLIER (IWEPS)

Dankwoord

We willen graag de Wetenschappelijke Raad van het BISA, de overige leden van het begeleidingscomité van het BISA bij de overheidsopdracht (Dries CUYVERS, Thomas ERMANS en Gwendoline MOREAU) en iedereen die informeel geraadpleegd werd, bedanken voor hun advies bij deze update van de stadsgewesten.

We bedanken Christophe Breuer (ULiège) voor het beschikbaar maken van zijn pedagogische illustraties van de steden.

COVER

BISA

LAY-OUT

IPM

VERTALING

Vertaald van het Frans naar het Nederlands door Oneliner Translations bvba

Herlezing door Dries CUYVERS

VOOR MEER INFORMATIE

Brussels Instituut voor Statistiek en Analyse (BISA)

bisa@perspective.brussels

<https://bisa.brussels/>

VERANTWOORDELIJKE UITGEVER

Astrid Romain, Brussels Instituut voor Statistiek en Analyse (BISA)

Reproductie met bronvermelding toegestaan

© Brussels Instituut voor Statistiek en Analyse

CAHIER VAN HET BISA NR. 17

**De stedelijke structuur van België:
wat is de plaats van
het Brussels Hoofdstedelijk Gewest?**

INHOUD

VOORAF	6
1 INLEIDING	8
2 DE STEDELIJKE VERSPREIDING IN KAART GEBRACHT MET DE METHODE VAN DE STADSGEWESTEN	10
2.1. Afbakening van de agglomeraties	11
2.2. Operationalisering van de agglomeraties gekoppeld aan de indeling van de gemeenten	15
2.3. Afbakening van de banlieue aan de hand van functionele criteria	16
2.4. Forensenwoonzone: de verder gelegen rand	18
3 GEOGRAFISCHE BESCHRIJVING VAN DE IN 2025 BIJGEWERKTE STADSGEWESTEN	19
3.1. Grote stedelijke centra in België	19
3.2. Zijn de grote stedelijke centra eigenlijk stadsgewesten?	23
3.3. Forensenwoonzones en de erkenning van stedelijke leefcomplexen	26
4 HOE ZIET DE STEDELIJKE HIËRARCHIE ERUIT OP BASIS VAN DE ANALYSE VAN DE 17 STEDELIJKE LEEFCOMPLEXEN?	30
4.1. Vanuit demografisch perspectief	30
4.2. Vanuit werkgelegenheidsperspectief	34
5 AFBAKENING VAN GEÏSOLEERDE CENTRA EN MULTIPOLAIRE GEBIEDEN MET DE METHODE VAN DE AIRES URBAINES	37

6 BELANGRIJKSTE BEVINDINGEN	41
6.1. In verband met de methodologie	41
6.2. In verband met de stedelijke hiërarchie in België	42
6.3. In verband met de recente dynamiek van de Belgische steden	45
6.4. In verband met de stedelijke ontwikkeling binnen het Brusselse stedelijke leefcomplex	46
BIBLIOGRAFIE	48
WOORDENLIJST	50

VOORAF

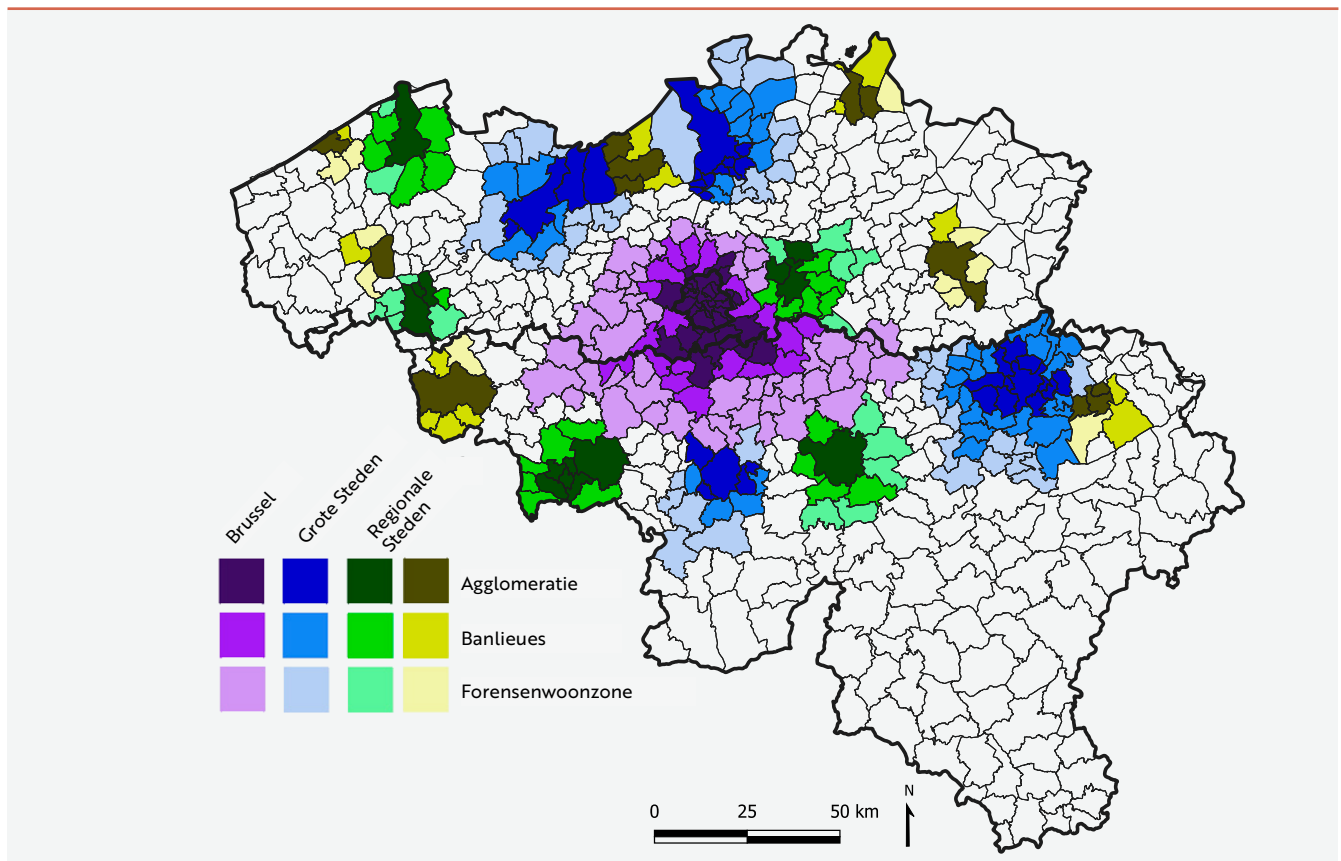
De afgelopen tweehonderd jaar hebben de steden een ongeziene groei doorgemaakt, zowel demografisch als ruimtelijk. Dit is iets wat we wereldwijd zien. Die groei is evenwel niet overal tegelijk op gang gekomen en verloopt met verschillende snelheden naargelang het land en de regio. Die dubbele dynamiek liet zich in België al tijdens de industrialisatie van de 19e eeuw voelen (bevolkingsgroei) en zette zich in de 20e eeuw door met een uitgesproken uitbreiding van de steden. Vandaag wordt een stad gekenmerkt door een morfologische agglomeratie, wat verwijst naar de aaneengesloten bebouwing, en door een functionele rand, dit is het invloedsgebied waarbinnen de stad haar aantrekkingskracht uitoefent. De grenzen van de belangrijkste steden reiken dus veel verder dan de gemeentegrenzen.

Door steden in de ruimte af te bakenen, kunnen we hun evolutie volgen, met name op statistisch vlak. Tegelijk kunnen we op deze manier een zinvol grondgebied identificeren voor het ontleden van stedelijke vraagstukken zoals ruimtelijke ordening, mobiliteit, economische ontwikkeling en

infrastructuur. Het doel van dit Cahier is om de reikwijdte van de Belgische steden in het algemeen en van Brussel in het bijzonder in kaart te brengen. In België maakt de methode die wordt gebruikt om stadsgewesten af te bakenen het mogelijk om veranderingen in die afbakening doorheen de tijd te volgen omdat die na elke tienjaarlijkse volkstelling wordt bijgewerkt. Toegepast op de gemeentelijke indeling zoals die geldt op 1 januari 2025, en op basis van de gegevens van de Census 2021, worden 17 steden, waaronder Brussel, in België afgebakend op basis van drie componenten (→ Kaart 1):

- › het groot stedelijk centrum (GSC), dat overeenkomt met de agglomeratie;
- › de banlieue, dit is de functionele rand die in wisselwerking staat met het groot stedelijk centrum;
- › de forensenwoonzone (FWZ), dit is de functionele rand waar de meeste pendelaars naar het groot stedelijk centrum gaan werken.

KAART 1 : Stadsgewesten en forensenwoonzones in 2021, gebaseerd op de gemeentelijke indeling van 2025.



Bronnen: Statbel (Census 2021), Paradigm (Urbis), Perspective.brussels (GBP), Waalse Overheidsdienst (PICC), Digitaal Vlaanderen (GRB); Berekeningen Lepur-ULiège

Het groot stedelijk centrum en de banlieue vormen samen het stadsgewest. Het stadsgewest en de forensenwoonzone vormen samen het stedelijk leefcomplex (SLC) van een stad. De in dit Cahier voorgestelde update van de stadsgewesten gaat gepaard met methodologische aanpassingen die de methode beter replicerbaar maken en waarbij meer gebruik wordt gemaakt van open access data.

Op basis van die update kan met behulp van een statistische analyse van de bevolking en van de binnenlandse werkgelegenheid een stedelijke hiërarchie van de Belgische steden opgesteld worden. Brussel (in de betekenis van haar stedelijk leefcomplex) blijft veruit de grootste stad van het land, met 2,9 miljoen inwoners en 1,3 miljoen arbeidsplaatsen. Antwerpen staat op de tweede plaats met 1,2 miljoen inwoners en 540.000 arbeidsplaatsen binnen haar stedelijk leefcomplex. Luik en Gent volgen met elk 700.000 tot 800.000 inwoners en ongeveer 300.000 arbeidsplaatsen binnen hun stedelijk leefcomplex. Charleroi komt op de vijfde plaats met 450.000 inwoners en 150.000 arbeidsplaatsen binnen haar stedelijk leefcomplex. Daarnaast zijn er nog twaalf andere steden die voldoende invloed op hun omgeving uitoefenen zodat we minstens één gemeente als hun banlieue kunnen beschouwen en die samen een stadsgewest vormen. In deze update verliest Genk haar status van stadsgewest.

De analyse van demografische en werkgelegenheidstrends laat uiteenlopende ontwikkelingen binnen de stedelijke leefcomplexen zien. De voorbije jaren zien we vooral een sterke dynamiek in Gent en Leuven en een relatieve achteruitgang in Charleroi, Doornik en Verviers. Demografisch gezien kenden de stedelijke leefcomplexen in Vlaanderen en Brussel een stevigere demografische groei in de stadscentra (hetzij in de grote stedelijke centra, hetzij in de banlieues) dan in de rand (hetzij in de banlieues, hetzij in de forensenwoonzones). In Wallonië daarentegen ging de toename van het aantal inwoners gepaard met een spreiding van de bevolking, vooral naar de forensenwoonzones en minder naar de grote stedelijke centra. Dat patroon zien we ook in het Brusselse stedelijke leefcomplex. De bevolking is meer geconcentreerd in het grote stedelijke centrum en de banlieue van het Brussels Hoofdstedelijk Gewest en meer in Vlaanderen dan in Wallonië. In het Waalse deel van het Brusselse stedelijke leefcomplex nemen de inwonersaantallen - en ook de werkgelegenheid - sterker toe naarmate de afstand tot het centrum van Brussel groter wordt. Dat leidt tot verschillende stedelijke ontwikkelingspatronen in Brussel (in ruime zin) tussen het Brussels Hoofdstedelijke Gewest, Vlaanderen en Wallonië.

Hoewel de methode van de stadsgewesten toelaat om de evolutie van de belangrijkste Belgische steden doorheen de tijd te volgen, houdt ze onvoldoende rekening met het belang van steden zonder banlieue rond Brussel, zoals Mechelen, Dendermonde, Aalst, Ninove, Zaventem, Ottignies-Louvain-

la-Neuve en Nijvel. Precies daarom werd de methode van de *aires urbaines* van het Franse statistiekbureau INSEE toegepast op België. Vertrekkende van de eerder geïdentificeerde grote stedelijke centra worden de randgebieden afgebakend, terwijl ook de grote stedelijke centra zonder rand in beeld worden gebracht. Zo worden alle 32 grote stedelijke centra in België meegenomen, inclusief diegene die hierboven vermeld werden. Bovendien houdt deze methode rekening met het toenemende belang van de randgebieden, vooral op het vlak van werkgelegenheid, door

- › de pendelstromen tussen randgebieden mee te nemen bij hun afbakening;
- › de gemeenten te identificeren die onder invloed staan van meerdere steden tegelijk (multipolaire gemeenten).

Dit geeft een nauwkeuriger beeld van de belangrijkste steden rond Brussel. Zo is de invloed van Brussel in Vlaanderen beperkter en complementair aan verschillende grote stedelijke centra tussen Brussel, Antwerpen en Gent. In Wallonië reikt de invloed van Brussel verder omdat er geen sterke grote stedelijke centra zijn in Waals-Brabant en omwille van de aanhoudende sociaal-economische pijnpunten in verschillende grote Waalse steden, meer bepaald Bergen, La Louvière en Charleroi.

Deze kaarten van de belangrijkste steden in Wallonië brengen een aantal belangrijke uitdagingen voor de stedelijke ontwikkeling van Brussel in beeld:

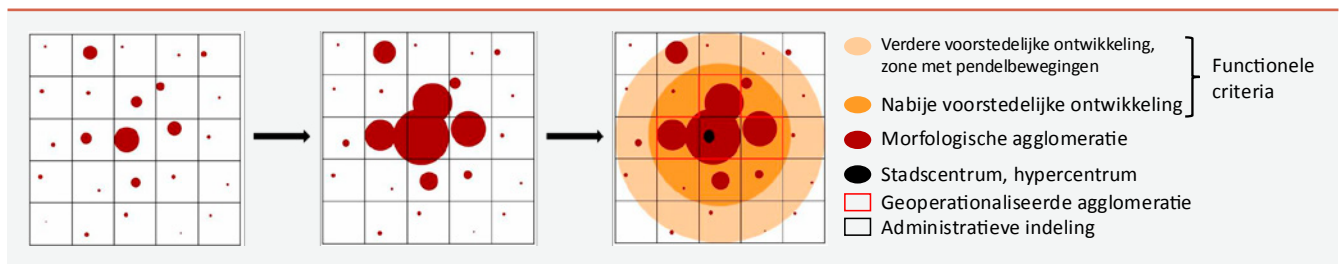
- › samenwerking tussen de gewesten om de polycentrische ontwikkeling rond Brussel in goede banen te leiden, tussen de grootste steden (Antwerpen, Gent, Leuven, Charleroi, Bergen en Namen), maar ook met de grote stedelijke centra binnen het Brusselse stedelijke leefcomplex (Aalst, Mechelen, Ottignies-Louvain-la-Neuve, Nijvel, Ninove en Dendermonde);
- › omgaan met de verschillende territoriale dynamiek tussen Vlaanderen en Wallonië, die leidt tot een gedifferentieerde ontwikkeling van het Waalse deel en het Vlaamse deel van het Brusselse stedelijke leefcomplex;
- › spreiding van de bevolkingsgroei en van de binnenlandse werkgelegenheid binnen het Brusselse stedelijke leefcomplex, in het bijzonder de verspreiding naar Wallonië, met gevolgen voor de mobiliteit en economische ontwikkeling;
- › beperkte groei van de binnenlandse werkgelegenheid in het Brussels Hoofdstedelijk Gewest

1 INLEIDING

We zien het overal: onze steden waaiëren steeds verder uit. **Betere vervoersmogelijkheden, de beschikbaarheid van bouwgrond, maar ook de bevolkingsgroei en de toename en diversifiëring van stadsfuncties zijn allemaal factoren die de ruimtelijke verspreiding van onze steden verklaren.** De concrete vorm die deze uitbreiding aanneemt, verschilt van land tot land en van regio tot regio, afhankelijk van hun historische geschiedenis. **In België is die stedelijke verspreiding het resultaat van een ruimtelijke ordeningscultuur die lange tijd weinig gunstig was voor grote steden, wat heeft geleid tot drie fenomenen** (De Vries, 2015) (→ **Figuur 1**).

1. In de 19e eeuw probeerden **opeenvolgende regeringen** - zowel katholieke als liberale - **de plattelandsvlucht naar de steden te beperken** (→ **Figuur 1 (2)**), onder meer om de vorming van stedelijke bolwerken met socialistische ideeën tegen te gaan. Beleidsmakers stimuleerden het verwerven van eigendom en investeerden in een uitgebreid spoorwegnet, zodat pendelverkeer (vanuit de dorpen naar de steden) tegen een betaalbare prijs mogelijk werd (Kesteloot & De Maesschalck, 2001). Deze vroege ontwikkeling van pendelen verruimde het functionele bereik van steden tot in de omliggende dorpen.
2. In de tweede helft van de 20^e eeuw **werd de stadsvlucht verder gestimuleerd door de ontwikkeling van mobiliteitsinfrastructuren** (zoals autosnelwegen) en de democratisering van de auto, vaak ten koste van de leefbaarheid van de steden. In combinatie met een ruim aanbod aan bouwgrond leidde dit tot een uitgesproken randverstedelijking (of voorstedelijke ontwikkeling → **Woordenlijst**) die zich in België sterker doorzette dan in landen die deze evolutie meer hebben ingeperkt, zoals Nederland (Blain *et al.*, 2022). Steden bleven zich uitbreiden via agglomeraties die de administratieve gemeentegrenzen overstijgen, en via steeds grotere banlieues (→ **Figuur 1 (3)**).
3. Meer recent heeft de uitbreiding van steden geleid tot een quasi continue verstedelijking. **De grenzen tussen de steden vervagen, waardoor ze moeilijker van elkaar te onderscheiden zijn.** Dankzij het algemene gebruik van de auto kan elk gezinslid verschillende steden bereiken om er te gaan werken of voor andere activiteiten, met steeds complexere verplaatsingsketens (Mérenne, 2013).

FIGUUR 1: Schematische weergave van de morfologische en functionele stedelijke verspreiding in relatie tot de administratieve indeling van de gemeenten (bewerking van Breuer, 2025).



Ondanks de gemeentefusies in België **lopen de administratieve indeling en de grenzen van de stadsvlucht steeds verder uit elkaar**, niet alleen morfologisch (bebouwing), maar ook op functioneel vlak (stadsfuncties zoals werk, onderwijs, vrije tijd en zorg). Die functies situeren zich in en rond de steden en trekken mensen aan die tientallen kilometers verderop wonen.

Het in kaart brengen van de reikwijdte van steden - zowel morfologisch als functioneel - **is een must om hun omvang, hun invloedsgebied en de evolutie van hun dynamiek te kwantificeren én te kwalificeren.** Binnen deze gebieden is een goede afstemming van beleidsdomeinen met een 'territoriale' of ruimtelijke impact cruciaal, zoals mobiliteit, ruimtelijke ordening en de spreiding van voorzieningen. Voor Brussel maakt die afstemming het mogelijk om het gebied voor samenwerking tussen het Brussels Hoofdstedelijk Gewest, Vlaanderen en Wallonië zo nauwkeurig mogelijk te bepalen.

Dit Cahier van het BISA wil de bebouwde en functionele uitbreiding van de belangrijkste steden in België, en van Brussel in het bijzonder, in kaart brengen en meten. Om dat mogelijk te maken, passen we twee complementaire methoden toe.

- › Enerzijds **wordt de afbakening van de stadsgewesten (→ [Woordenlijst](#)) in België bijgewerkt.** Deze methode wordt in België toegepast sinds de volkstelling van 1971. De update op basis van de Census 2021 maakt het mogelijk om de ruimtelijke evolutie van de belangrijkste steden in België op lange termijn te volgen. Deze stadsgewesten onderscheiden drie componenten van steden: de agglomeratie (→ [Woordenlijst](#)), de banlieue (→ [Woordenlijst](#)) en de forensenwoonzone (→ [Woordenlijst](#)). Dankzij deze monitoring in de tijd kunnen we het invloedsgebied van Brussel in kaart brengen.
- › Anderzijds **wordt de methode van de *aires urbaines* (→ [Woordenlijst](#)) van het Franse Institut National de Statistique et d'Études Économiques (INSEE) toegepast op België.** Als aanvulling op de methode van de stadsgewesten laat deze benadering toe om de grenzen van grote steden in kaart te brengen die concurrentie ondervinden van andere nabijgelegen steden, van gemeenten die onder invloed staan van meerdere steden en om ook rekening te houden met de bewegingen tussen randgebieden. Deze methode maakt dus een fijnmazige analyse mogelijk, onder meer om secundaire centra in het Brusselse hinterland, zoals Aalst en Nijvel, beter in beeld te brengen.

Zo'n analyse maakt het mogelijk om de stedelijke structuur van België uit te tekenen. Het gaat om de ruimtelijke organisatie van de belangrijkste steden van het land, rekening houdend met hun ligging, grootte en onderlinge relaties. Daarbij wordt ingezoomd op de plaats van Brussel binnen dit stedelijke systeem.

Dit Cahier van het BISA is als volgt opgebouwd:

- › eerst wordt de methodologie voor het in kaart brengen van de stadsgewesten en haar evolutie overlopen;
- › daarna volgt een geografische analyse van de afgebakende stadsgewesten, met een specifieke focus op Brussel;
- › vervolgens worden demografische trends en de evolutie van de binnenlandse werkgelegenheid in de stadsgewesten statistisch ontleed;
- › als voorlaatste stap worden de *aires urbaines* en multipolaire gemeenten in kaart gebracht, ter vervollediging van de eerder opgestelde kaart van de stadsgewesten;
- › en als afsluiter worden de voornaamste bevindingen uitvoerig besproken.

2 DE STEDELIJKE VERSPREIDING IN KAART GEBRACHT MET DE METHODE VAN DE STADSGEWESTEN

Zoals in de inleiding al werd uitgelegd, omvat de ruimtelijke uitbreiding van steden twee dimensies:

1. Een morfologische dimensie, dit is de fysieke uitbreiding van de bebouwing of de concentratie van bevolking en werkgelegenheid op een beperkte oppervlakte.
2. Een functionele dimensie, dit is het invloedsgebied waarbinnen de stad haar aantrekkingskracht uitoefent. Dit invloedsgebied wordt meestal afgebakend op basis van pendelstatistieken.

Op Europees niveau lopen er verschillende initiatieven om de afbakening van steden te standaardiseren. Zo ontwikkelt en actualiseert Eurostat, het Bureau voor de Statistiek van de Europese Unie, de *Functional Urban Areas*, of *functionele stedelijke gebieden* in het Nederlands (→ **Woordenlijst**) (European Commission. Statistical Office of the European Union, 2019). Deze methode wil de belangrijkste steden op Europees niveau identificeren. Vertrekkende van bevolkingsgegevens die beschikbaar zijn op het niveau van rastercellen van 1 km² die de Europese Unie bestrijken, worden steden geïdentificeerd volgens de methode van de Europese Commissie, waarbij een bepaald aantal cellen met een dichtheid van meer dan 1.500 inwoners (d.w.z. > 1.500 inwoners per km²) die een aaneengesloten cluster van minstens 50.000 inwoners vormen, worden samengevoegd (Charlier, 2023). Volgens de methode van Eurostat wordt een stad dus geïdentificeerd als een dichtbevolkte agglomeratie van minstens 50.000 inwoners, waaraan vervolgens een functionele rand wordt toegevoegd. Deze methode laat echter niet toe om een aantal 'middelgrote' steden in België te identificeren, zoals Hasselt, Kortrijk, Doornik of Bergen. Hun stedelijke kern is vaak te weinig dichtbevolkt, onder meer als gevolg van de beperkte stedelijke verdichting in België (→ **Deel 1**). Nochtans vervullen deze steden belangrijke functies (via universiteiten of ziekenhuizen) en maken ze deel uit van een polycentrisch stedelijk systeem rond Brussel, zowel in Vlaanderen als in Wallonië.

Net daarom is het interessant om te werken met stadsgewesten (→ **Woordenlijst**), een methode die specifiek in België wordt ontwikkeld en toegepast. Deze methode brengt beide dimensies - zowel de morfologische als de functionele dimensie - in beeld, vertrekkend van de morfologische structuur, die vervolgens toegepast wordt op de gemeentelijke indeling. De stadsgewesten werden voor het eerst afgebakend

in 1979, op basis van de volkstelling van 1971 (Van Der Haegen & Pattyn, 1979). Nadien werd deze kaart bijgewerkt op basis van de volkstellingen van 1981 (Leemans *et al.*, 1990) en 1991 (Van Der Haegen *et al.*, 1996), de Socio-Economische Enquête van 2001 (Van Hecke *et al.*, 2009) en de *Census*¹ 2011 (Vanderstraeten & Van Hecke, 2019).

Omdat de stadsgewesten om de tien jaar bijgewerkt worden, kunnen we de morfologische en functionele ruimtelijke uitbreiding van de steden over de afgelopen 50 jaar volgen en de daarmee gepaard gaande territoriale dynamiek analyseren. De in dit Cahier voorgestelde update wordt voornamelijk vergeleken met die van 2001 (Van Hecke *et al.*, 2009) en die van 2011-2017 (Vanderstraeten & Van Hecke, 2019), ook wat methodologie betreft.

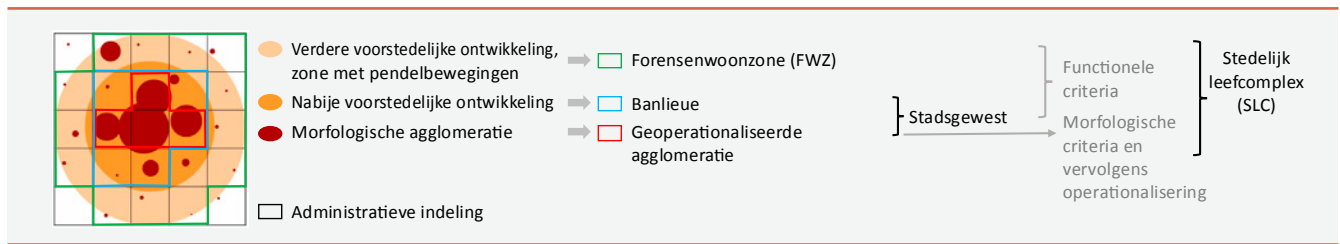
Een stadsgewest wordt volgens Vanderstraeten & Van Hecke (2019) gedefinieerd als de combinatie van twee gehelen.

- › Enerzijds een **geoperationaliseerde agglomeratie** (→ **Woordenlijst**) **bestaande uit één of meer gemeenten die een woonkern** (→ **Woordenlijst**) **omvatten** (→ **punt 2.1.1**): Dit komt overeen met de bebouwde uitbreiding van de stad (morfologische dimensie), gekoppeld (of 'geoperationaliseerd') aan de administratieve indeling van de gemeenten.
- › Anderzijds een **banlieue** (→ **Woordenlijst**), **bestaande uit minstens één gemeente, die intensieve interacties heeft met de geoperationaliseerde agglomeratie** (→ **Deel 2.3**, voor meer details). Die interacties komen overeen met:
 - verplaatsingen naar of vanuit de geoperationaliseerde agglomeratie om verschillende redenen, zoals woon-werkverplaatsingen, woon-schoolverplaatsingen of verhuisbewegingen (woonmigratie),
 - een sterke groei door de nabijheid van de geoperationaliseerde agglomeratie.

Na afbakening van de stadsgewesten wordt vervolgens de forensenwoonzone (FWZ) (→ **Woordenlijst**) bepaald. Die bestaat uit één of meer gemeenten waar meer dan 20% van de werkende bevolking in de geoperationaliseerde agglomeratie werkt.² Samen vormen het stadsgewest en zijn forensenwoonzone een stedelijk leefcomplex (SLC) (→ **Woordenlijst**) (→ **Figuur 2**).

1 Het bijhouden van een rijksregister in de jaren 1980 maakte de administratieve telling van de bevolking door middel van volkstellingen geleidelijk overbodig. In 2001 werd de volkstelling vervangen door de Socio-Economische Enquête, die vooral nuttig bleef voor sociaal-economische analyses. Vanaf 2011 werd de volkstelling omgedoopt tot *Census* en werd de enquête vervangen door het gebruik van administratieve gegevens.

2 Gemeenten die tot de banlieue behoren, kunnen niet worden opgenomen in de forensenwoonzone. Elke component van het stedelijk leefcomplex staat los van de andere: geen enkele gemeente kan tegelijk deel uitmaken van twee componenten van een stedelijk leefcomplex.

FIGUUR 2: Schematische weergave van een stadsgewest en het stedelijk leefcomplex (bewerking van Breuer, 2025).

De methoden die worden gebruikt om geoperationaliseerde agglomeraties, banlieues en forensenwoonzones af te bakenen, zijn sinds de eerste kaarten van 1979 geëvolueerd. In vergelijking met de laatste updates stellen we in dit Cahier enkele methodologische aanpassingen voor, gebaseerd op de volgende principes:

1. Streven naar een reproduceerbare methode, onder meer door niet langer rechtstreeks te verwijzen naar eerdere afbakeningen, die mogelijk volgens een andere methode tot stand zijn gekomen (→ Deel 2.1.).
2. Maximaal gebruikmaken van open access data of publiek beschikbare statistieken;

3. Inzetten op geautomatiseerde analysetechnieken om het werk bij een update te beperken en interpretatieverschillen te verminderen.

Door op deze manier te werk te gaan, springen we zuiniger om met de middelen die er zijn en wordt de methode transparanter, mede dankzij de ontwikkelingen op het gebied van analysetools, gegevens en administratieve statistieken sinds de updates van 2001 en 2011-2017. De methode die in dit Cahier wordt gebruikt om agglomeraties, banlieues en forensenwoonzones af te bakenen, wordt hieronder uitvoerig beschreven, met aandacht voor de methodologische aanpassingen die werden doorgevoerd in vergelijking met eerdere updates.

2.1. AFBAKENING VAN DE AGGLOMERATIES

De **eerste stap** bij het in kaart brengen van de omvang van de steden is om **de ruimtelijke uitbreiding van de bebouwing te bepalen**. De methode van de stadsgewesten (→ **Woordenlijst**) vertrok in het verleden altijd van woonkernen (→ **Woordenlijst**), die door analisten volgens hun eigen interpretatie werden vastgesteld. Aan die interpretatieve aanpak hangt niet alleen een voordeel, maar ook een nadeel vast.

Het voordeel is dat ze een fijnmazige analyse mogelijk maakt. In België verliep de stedelijke verspreiding (→ **Woordenlijst**) vaak langs verkeersassen, in lintvorm (→ **Woordenlijst**). Dat maakt het moeilijk om een eenduidige grens vast te stellen voor de uitbreiding van de bebouwde ruimte (deze bevinding wordt trouwens bevestigd door Van Hecke *et al.*, 2009, p. 13-14). Het interpretatieve en controlewerk van de analist maakt het mogelijk om een genuanceerdere afbakening te maken en een complexere definitie te hanteren, zoals die voorgesteld door Van Der Haegen *et al.* (1981, p. 266-267). Elke update was gebaseerd op de woonkern die bij de vorige update was afgebakend, die werd uitgebreid waar stedelijke verspreiding was opgetreden, volgens de interpretatie van de definitie door de analist.

Dit voordeel heeft de facto een nadeel: de methode is niet reproduceerbaar omdat ze berust op heel veel ongedocumenteerde keuzes van de verschillende analisten die bij de opeenvolgende updates betrokken waren. Over die interpretaties werd weliswaar overlegd, maar toch hebben bepaalde keuzes van analisten geleid tot significante verschillen (Van Hecke *et al.*, 2009, p. 13-14). Bovendien is deze aanpak behoorlijk arbeidsintensief en gebaseerd op een indeling in statistische sectoren, die na verloop van tijd kunnen veranderen (voor het BHG, zie: Decroly *et al.*, 2025).

De laatste grondige update van de woonkernen dateert van 2001³. De update van de stadsgewesten van 2017 vertrekt van de woonkernen van 2001, vergeleken met de afbakening van de agglomeraties door Statbel in het kader van de Europese verordening betreffende de organisatie van tellingen (Vanderstraeten & Van Hecke, 2019, p. 5-6)⁴. De update van 2017 is weliswaar meer geautomatiseerd dan de voorgaande, maar werkt nog steeds met de vroegere indelingen en complexe criteria. De replicerbaarheid bleef daardoor beperkt.

³ Gezien de aanhoudende stedelijke verspreiding was het niet aangewezen om de in 2001 vastgestelde afbakeningen te behouden.

⁴ Deze aanpak combineert het principe van antecedentie (het automatisch overnemen van de woonkernen van 2001) met een vernieuwende benadering op basis van woonfunctie (woonplaats van de inwoners). Het betreft dus een hybride methode met ingewikkelde criteria, waardoor ze moeilijk replicerbaar is.

Daarom wordt in dit Cahier een nieuwe methode voor het afbakenen van de stadsgewesten voorgesteld, geïnspireerd op de methode van het Franse INSEE (2025), die vertrekt van een aaneengesloten bebouwingspatroon⁵ (→ **Woordenlijst**). Deze methode wordt door het Franse statistiekbureau toegepast om de uitbreiding van de bebouwde ruimte van steden in kaart te brengen⁶. Deze 'Belgische' benadering maakt een beter replicerbare analyse mogelijk, met behulp van geautomatiseerde technieken die gaandeweg verder verfijnd worden. In dit Cahier worden de agglomeraties afgebakend op basis van aaneengesloten residentiële bebouwingspatronen (ARBP's) (→ **Woordenlijst**), de Belgische versie van de INSEE-methode.

Om de ARBP's in België vast te stellen:

- › moet bepaald worden welk type bebouwing als representatief voor de agglomeratie wordt gezien en welke gegevensbronnen daarvoor gebruikt zullen worden;
- › moet er een afstandsrempel ingesteld worden op basis waarvan de eventuele continuïteit van agglomeraties bepaald wordt;
- › moet er een bevolkingsdrempel vastgelegd worden zodat alleen steden en geen dorpen worden meegeteld.

2.1.1. Aan de hand van de woonbebouwing

De uitbreiding van de agglomeraties wordt bepaald aan de hand van hun woonbebouwing. **Het afbakenen van agglomeraties op basis van hun woonfunctie is een methodologische optie die zowel op Europees⁷ als op Belgisch niveau werd toegepast toen de stadsgewesten voor het laatst een update kregen⁸.** In tegenstelling tot Eurostat, dat vertrekt van de bevolkingsdichtheid, baseert deze methode zich op de fysieke bebouwing. De ARBP's sluiten gebieden met één functie en zonder inwoners uit, zoals bedrijventerreinen, grote openbare voorzieningen of vervoersinfrastructuren⁹. Die monofunctionele gebieden zijn vaak stedelijke scheidelijnen (→ **Woordenlijst**), dit zijn ruimtes die moeilijk over te steken zijn, bijvoorbeeld voor voetgangers.

2.1.2. Aan de hand van open access data

Gegevens over bodemgebruik zijn vrij beschikbaar voor de drie gewesten. Omdat er geen centraal gebouwenregister voor de drie gewesten samen is¹⁰, werden gewestelijke bronnen gebruikt¹¹:

- › Urbis voor het Brussels Hoofdstedelijk Gewest;
- › PICC voor het Waals Gewest;
- › GRB voor het Vlaams Gewest.

PICC bepaalt de woonfunctie binnen de bebouwing, in tegenstelling tot Urbis en het GRB, die alleen de bebouwing als geheel identificeren. Om de residentiële bebouwing in het BHG en in Vlaanderen te isoleren, wordt de bebouwing vergeleken met het Gewestelijk Bestemmingsplan (GBP) in het BHG¹² en met het Gewestplan in Vlaanderen. Bebouwing in gebieden die geen woonbestemming hebben, wordt uitgesloten¹³.

2.1.3. Aan de hand van een afstandsrempel voor continuïteit

Om te bepalen of er sprake is van doorlopende ARBP's (→ **Woordenlijst), moet er een afstandsrempel ingesteld worden.** Als de afstand tussen twee ARBP's kleiner is dan deze drempel, worden de twee ARBP's tot één ARBP samengevoegd. Is de afstand daarentegen groter dan deze drempel, dan gaat het om twee afzonderlijke ARBP's. De referentieafstand ingesteld bij Europese verordening (EG) nr. 1201/2009 is 200 meter (Statbel, 2016).

In België resulteert die drempel in één grote aaneengesloten agglomeratie die onder meer Brussel, Antwerpen, Gent en Leuven omvat. Dit hangt samen met de stedelijke ontwikkeling in België, met typische lintbebouwing (→ **Woordenlijst**), waardoor deze steden bijna naadloos in elkaar overlopen. Die 'linten' verwijzen naar de vele vertakkingen van de verstedelijking die steden met elkaar verbinden (→ **Kaart 2**).

5 De methode voor het afbakenen van de woonkernen werd bij elke update bijgestuurd. Daarom vormt het voorstellen van een substantiële wijziging geen probleem met het oog op continuïteit. Daarnaast hebben de gemeentefusies van 2019 en 2024 gevolgen voor zowel de afbakeningen als voor de voorgestelde methodologische aanpassing.

6 Deze methode vormt de basis voor de afbakening van de *aires urbaines* (→ **Deel 5**). Dit zorgt voor een consistente afbakening van de agglomeraties.

7 Aan de hand van criteria zoals bevolkingsdichtheid, zoals gehanteerd in de DEGURBA-classificatie (European Commission. Statistical Office of the European Union, 2021)

8 De afbakening van agglomeraties met behulp van de methode van de stadsgewesten is historisch gebaseerd op de woonfunctie. Zo werden economische zones bijvoorbeeld bij agglomeraties gevoegd wanneer ze aan een bestaande agglomeratie grensden die was ontstaan vanuit een dichtbevolkt gebied (Van Hecke et al., 2009, p. 11-12).

9 In de methode van de woonkernen werden dergelijke gebieden samengevoegd op basis van criteria en de interpretatie van analisten voor elk afzonderlijk geval (Van Hecke et al., 2009, p. 11-12).

10 Verschillen in aanpak tussen de gewesten kwamen ook bij eerdere updates van de stadsgewesten voor, met soms uiteenlopende gegevensbronnen en werkmethoden.

11 Het betreft de gegevens die op 25 februari 2025 werden gepubliceerd.

12 De 'bestaande toestand' of SitEx is een kaart van het feitelijke bodemgebruik in het BHG. Die kaart diende als voorbereiding voor het opstellen van het GBP. Op termijn kan deze bron de voorkeur krijgen, als die tenminste regelmatig bijgewerkt wordt.

Zie: <https://perspective.brussels/nl/stedelijke-uitdagingen/grondgebruik-en-stedelijk-weefsel/bestaande-situatie-van-bebouwd-en-onbebouwd-gebruik-sitex>

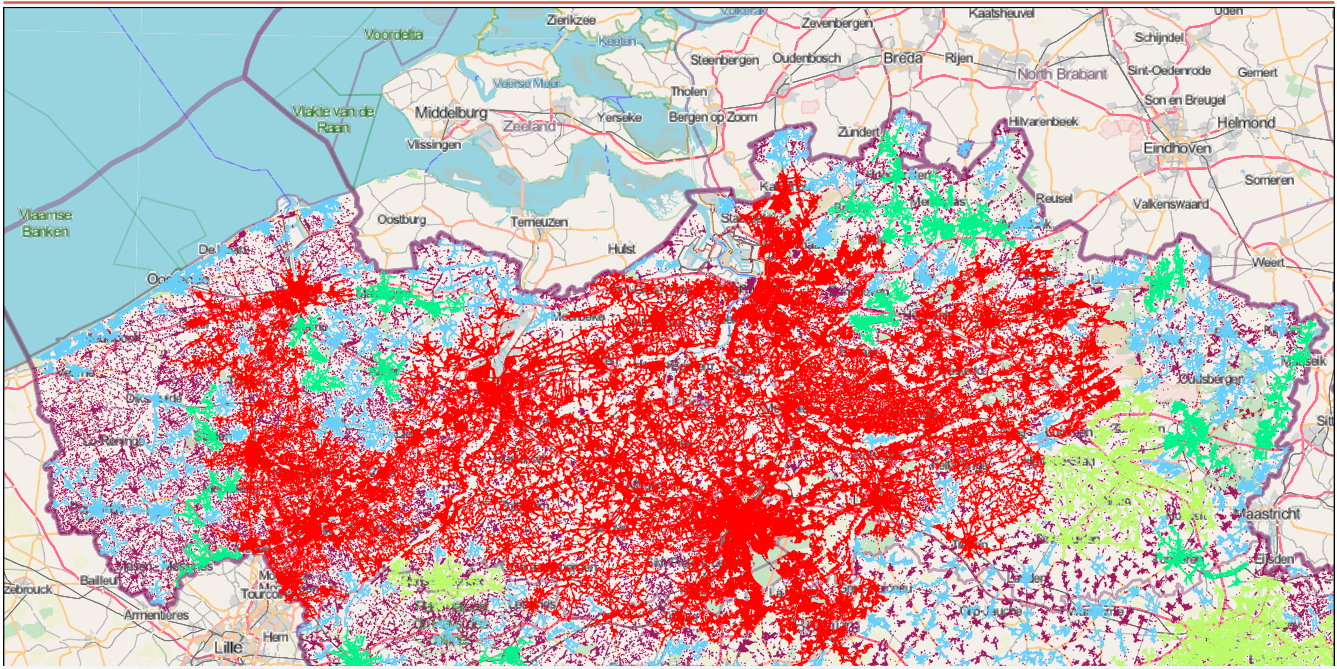
13 Het gaat met name om gebieden voor economische activiteiten en gebieden voor gemeenschapsvoorzieningen. Het is immers niet de bedoeling om verspreide, oudere woonbebouwing uit te sluiten die zich bijvoorbeeld in landbouwgebied bevindt.

Deze 'mega-agglomeratie' is kenmerkend voor België. Het beschouwen van één enkele agglomeratie die zich uitstrekt van Kortrijk tot de Kempen en die onder meer Gent, Antwerpen en Brussel omvat, gaat echter voorbij aan de menselijke dimensie van de stad, die een ruimte is waarin geleefd wordt en die het resultaat is van een sociale en economische organisatie.

Om met die menselijke dimensie rekening te houden, zijn er twee benaderingen mogelijk:

- › ofwel deze aaneengesloten agglomeraties opsplitsen, een optie die we hier niet verder zullen onderzoeken¹⁴;
- › ofwel een lagere afstandsdrempel instellen, de gekozen optie.

KAART 2 : Centrale mega-agglomeratie, afgebakend met de methode van de aaneengesloten residentiële bebouwingspatronen met een afstand van 200 m tussen twee residentiële bebouwingszones.



Bronnen: Paradigm (Urbis), Perspective.brussels (GBP), Waalse Overheidsdienst (PICC), Digitaal Vlaanderen (GRB, Gewestplan); Kaart C. Bernier, Lepur-ULiège

De afstandsdrempel werd daarom verlaagd tot 80 m. Dit is een empirische keuze, gebaseerd op verschillende testen rond 100 m, een waarde die vaak werd gebruikt bij eerdere updates van de stadsgewesten¹⁵. Die verlaging tot 80 m is **noodzakelijk om de aaneengesloten ARBP's binnen deze uitgestrekte verstedelijkte centrale zone van België van elkaar te kunnen onderscheiden**¹⁶.

Deze drempel maakt het onder meer mogelijk om de ARBP's van Antwerpen en Brussel van elkaar te scheiden. Daarnaast spelen ook bepaalde stedelijke scheidinglijnen (→ **Woordenlijst**) een rol in de afbakening en scheiding van de ARBP's van verschillende steden. Infrastructuren zoals autosnelwegen en luchthavens beperken bijvoorbeeld het doorlopen van een ARBP. Na deze stap zijn alle agglomeraties in België, ongeacht hun grootte, bepaald op basis van ARBP's (→ **Figuur 3**).

14 Dit zou een bijkomende bewerking met zich meebrengen (bijvoorbeeld de stadscentra bepalen op basis waarvan dit geheel kan worden opgesplitst). Aangezien de huidige methode al complex is, werd deze optie uitgesloten.

15 Met uitzondering van de update van 2001, waarbij de drempel voor het opsplitsen van woonkernen werd opgetrokken tot 200 meter.

16 In de praktijk komt dit overeen met een buffer van 40 m aan weerszijden van de residentiële bebouwingszones. Het Franse INSEE beveelt aan om ook rekening te houden met bruggen en tunnels, om te vermijden dat bijvoorbeeld Antwerpen of Luik in twee afzonderlijke ARBP's worden opgesplitst.

FIGUUR 3 : Voorstelling van de morfologische (woon)agglomeratie binnen de verschillende gehelen die de ruimtelijke uitbreiding van steden weergeven (bewerking van Breuer, 2025).



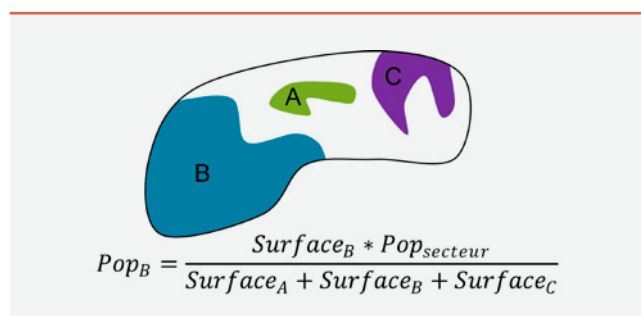
2.1.4. Door aaneengesloten residentiële bebouwingspatronen (ARBP's) te selecteren en een ondergrens voor het aantal inwoners van een agglomeratie in te stellen

Aangezien het doel is om de stadsgewesten (→ **Woordenlijst**) in België af te bakenen, worden de kleinste ARBP's (→ **Woordenlijst**) hier buiten beschouwing gelaten. In eerste instantie worden **alleen ARBP's met meer dan 2.000 inwoners meegenomen in onze verdere analyse**¹⁷. Omdat stadsgewesten doorgaans steden met meer dan 100.000 inwoners omvatten, is het niet zinvol om de kleinste ARBP's mee te analyseren.

Om het aantal inwoners van een ARBP te schatten, wordt vertrokken van demografische statistieken op het niveau van de statistische sectoren¹⁸. Die sectoren zijn oorspronkelijk afgebakend op basis van bebouwing en stadsfuncties en worden regelmatig bijgewerkt (Van Hecke, 1973; Decroly et al., 2025). Volgens de methode van het Franse INSEE (2025, blz. 4-5) worden de ARBP's en de statistische sectoren met elkaar gekruist:

- › wanneer de statistische sector overlapt met één ARBP, wordt het totale aantal inwoners aan dat ARBP toegewezen;
- › wanneer de statistische sector overlapt met meerdere ARBP's, wordt het aantal inwoners verdeeld in verhouding tot de oppervlakte van elk ARBP binnen de statistische sector (→ **Figuur 4**).

FIGUUR 4 : Illustratie van de verdeling van de bevolking van een statistische sector (zwarte omtrek) volgens de daarin aanwezige stedelijke zones (gekleurde gebieden).



Bron: eigen illustratie, geïnspireerd op INSEE, 2025

¹⁷ Drempelwaarde ingesteld door het Franse INSEE. Deze drempel is 'technisch': het doel is om ARBP's met maar weinig inwoners te elimineren. Vervolgens kunnen de grootste steden met deze methode geselecteerd worden. Het kleinste stadsgewest is Roeselare, met 78.584 inwoners op 1 januari 2025. Het is dus duidelijk dat deze drempelwaarde geen enkel potentieel stadsgewest uitsluit.

¹⁸ Het betreft de statistische sectoren van 2001. De in 2025 bijgewerkte statistische sectoren waren nog niet beschikbaar toen de analyses werden uitgevoerd (1e helft van 2025)

(Zie: <https://statbel.fgov.be/sites/default/files/files/.opendata/Statistische%20sectoren/Hervorming%20statistische%20sectoren%202025.pdf>).

2.2. OPERATIONALISERING VAN DE AGGLOMERATIES GEKOPPELD AAN DE INDELING VAN DE GEMEENTEN

De aaneengesloten residentiële bebouwingspatronen (ARBP's) (→ [Woordenlijst](#)) geven de agglomeraties weer, maar zijn op zich niet operationeel bruikbaar. Ze komen immers niet overeen met administratieve entiteiten. Daarom worden ze gekoppeld aan de indeling van de gemeenten, die wel overeenkomen met bestuurlijke en statistische entiteiten.

Op die manier worden 'geoperationaliseerde agglomeraties' (→ [Woordenlijst](#)) afgebakend (→ [Figuur 5](#)). Die geoperationaliseerde agglomeraties zijn noodzakelijk omdat de statistieken die nodig zijn om de functionele dimensie van de stad te bepalen alleen beschikbaar zijn op het niveau van de administratieve entiteiten of gemeenten.

FIGUUR 5: Voorstelling van de geoperationaliseerde agglomeratie binnen de verschillende gehelen die de ruimtelijke uitbreiding van steden weergeven (bewerking van Breuer, 2025).



De afbakening van de geoperationaliseerde agglomeraties gebeurt volgens een vooraf vastgelegde regel, die zowel in de methode van de stadsgewesten als die van het INSEE wordt toegepast. Als meer dan 50% van de bevolking van een

gemeente binnen een ARBP valt, wordt de gemeente opgenomen in de geoperationaliseerde agglomeratie die met dat ARBP overeenkomt. Binnen die algemene regel gelden echter enkele nuances (→ [Kader 1](#)).

Kader 1 : Operationalisering van agglomeraties.

In de praktijk zijn er drie scenario's mogelijk, die ook gecombineerd kunnen voorkomen:

1. Een gemeente bevat één ARBP: als dit ARBP meer dan 50% van de bevolking van de gemeente omvat, dan vormt de gemeente de geoperationaliseerde agglomeratie uit het ARBP.
2. Een gemeente bevat meerdere ARBP's: als een ARBP meer dan 50% van de bevolking van de gemeente omvat, dan primeert die automatisch en vormt de gemeente de geoperationaliseerde agglomeratie uit het ARBP.
3. Eén ARBP strekt zich uit over meerdere gemeenten: als meer dan 50% van de bevolking van een gemeente binnen het ARBP valt, dan wordt de gemeente opgenomen in de multigemeentelijke geoperationaliseerde agglomeratie.

Het voorbeeld van Bergen illustreert een combinatie van scenario's 2 en 3. De gemeente Bergen omvat zowel de agglomeratie van Bergen als verschillende omliggende dorpen. Tegelijk reikt het ARBP van de agglomeratie van Bergen verder dan de gemeentegrenzen, terwijl ook sommige dorpen afzonderlijke ARBP's vormen. Regel 2 zorgt ervoor dat het ARBP van de morfologische agglomeratie van Bergen gekoppeld wordt aan de gemeentelijke entiteit Bergen. Vervolgens maakt regel 3 het mogelijk om de omliggende gemeenten van de Borinage (Frameries, Dour en Quaregnon) toe te voegen aan de geoperationaliseerde agglomeratie van Bergen¹⁹.

Om de ruimtelijke reikwijdte van de steden in België in kaart te brengen, wordt uitgegaan van de huidige indeling van de gemeenten (na de fusies). Vervolgens worden de agglomeraties geselecteerd die een invloed kunnen hebben op meerdere gemeenten. Voor het vervolg van onze analyse worden **alleen de geoperationaliseerde agglomeraties met meer dan 20.000 arbeidsplaatsen²⁰ in aanmerking genomen, die hierna worden**

aangeduid als grote stedelijke centra (GSC's)²¹ (→ [Woordenlijst](#)). Deze drempelwaarde is empirisch onderbouwd (Halleux *et al.*, 2021). De stadsgewesten worden afgebakend op basis van deze GSC's, die ook als referentie dienen voor verdere analyses (→ [Deel 5](#)).

¹⁹ De methode van het Franse INSEE (2025, p. 5) bepaalt een volgorde voor het toepassen van het algoritme: eerst scenario 1, dan scenario 3 en tot slot scenario 2. Die volgorde levert echter problemen op in een Belgische context, waar sommige gemeenten gefuseerd zijn, in tegenstelling tot de meeste Franse gemeenten. Daarom werd de volgorde aangepast naar eerst scenario 1, dan scenario 2 en tot slot scenario 3. Dit lost het probleem van ons voorbeeld Bergen op.

²⁰ De invoering van deze drempel zorgt ervoor dat alleen de grootste GSC's meegenomen worden. Geen enkel stadsgewest van 2011-2017 wordt hierdoor uitgesloten omdat de criteria voor het afbakenen van de banlieue doorslaggevend zijn.

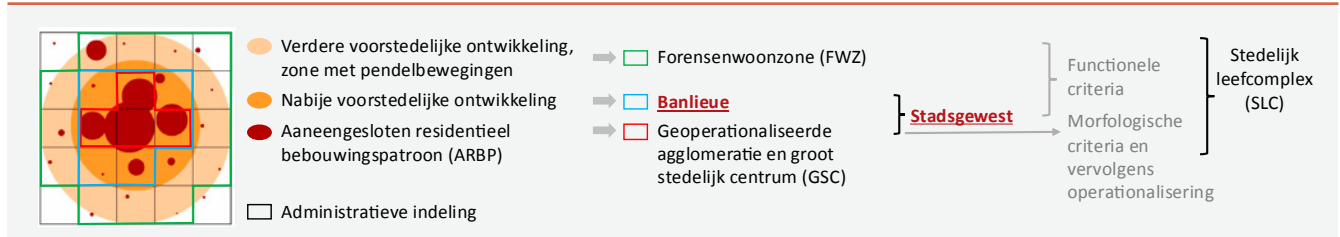
²¹ De keuze voor een andere term dan geoperationaliseerde agglomeratie is bewust. Ze benadrukt de methodologische wijziging in de manier waarop agglomeraties worden afgebakend.

2.3. AFBAKENING VAN DE BANLIEUE AAN DE HAND VAN FUNCTIONELE CRITERIA

Na het afbakenen van de agglomeraties aan de hand van grote stedelijke centra (GSC's) (→ [Woordenlijst](#)), wordt de functionele rand van de steden bepaald. **Door gebruik te maken van de methode van de stadsgewesten** (→ [Woordenlijst](#)) **kunnen de banlieues** (→ [Woordenlijst](#)) **afgebakend worden**

aan de hand van functionele criteria (→ [Figuur 6](#)). De banlieue komt overeen met het nabije voorstedelijke gebied rond de agglomeratie. Een banlieue wordt sterk beïnvloed door de agglomeratie en heeft er heel wat interacties mee.

FIGUUR 6 : Voorstelling van de banlieue en het stadsgewest binnen de verschillende gehelen die de ruimtelijke uitbreiding van steden weergeven (bewerking van Breuer, 2025).



Die interacties nemen verschillende vormen aan:

- › woon-werkverplaatsingen;
- › woon-schoolverplaatsingen;
- › woonmigratiebewegingen;
- › grote vraag van huishoudens om zich daar te vestigen (en dus naar woningen).

De afbakening van de banlieues gebeurt **op basis van een multicriteria-analyse: een gemeente wordt tot de banlieue van een agglomeratie gerekend wanneer ze aan een bepaald aantal (gewogen) criteria voldoet**. Het principe van de multicriteria-analyse wordt in deze update gehandhaafd om de verschillende dimensies van de interacties met de GSC's weer te geven.

Deze aanpassing van de criteria ligt in de lijn van de aanpak voor eerdere updates: «*Een stadsgewest is per definitie een dynamisch gegeven onderhevig aan maatschappelijke ontwikkelingen. Daarom is het noodzakelijk om steeds weer de indicatoren in eerste instantie en de drempelwaardes in tweede instanties in vraag te stellen en zo nodig te herzien.*» (Baltus et al., 2009, p. 90). In het kader van deze update werd de analyse vereenvoudigd en aangepast volgens de volgende principes (→ [Kader 2](#)) :

- › schrapping van criteria die verband houden met eerdere afbakeningen, zoals een verlaging van de score die behaald moet worden voor gemeenten die al bij eerdere updates tot de banlieue gerekend werden;
- › schrapping van criteria op basis van arrondissementen, aangezien ze niet geschikt zijn voor grotere steden die zich uitstrekken over meerdere arrondissementen, zoals Brussel,

Antwerpen en Luik;

- › aanpassing van criteria aan de sociaal-economische evolutie van banlieues, die vanuit sociaal-economisch oogpunt steeds heterogener worden (tragere bevolkingsgroei, daling van het sociaal-economische niveau ...) (zie de Maesschalck et al., 2015; De Laet, 2018; Charlier & Debuissou, 2024);
- › gelijke weging van criteria in vergelijking met eerdere analyses, met aangepaste drempelwaardes die beter aansluiten bij de huidige dynamiek.

Om als banlieuegemeente te worden beschouwd, moet een gemeente bij de multicriteria-analyse minstens de helft van het totale aantal punten behalen (6,5 op 13). Elke gemeente die niet tot een GSC behoort, wordt aan elk GSC afzonderlijk getoetst. De multicriteria-analyse bestaat uit vier onderdelen (→ [Kader 2](#)) : verstedelijkingsdynamiek (woningen en huishoudens) (2 criteria van elk 1,5 punt), woonmigratie (2 criteria i.v.m. emigratie en immigratie van elk 2 punten), woon-werkverplaatsingen (1 criterium van 3 punten) en woon-schoolverplaatsingen (1 criterium van 3 punten).

Op basis van deze multicriteria-analyse worden banlieues rond de GSC's afgebakend. **Steden worden als stadsgewest beschouwd wanneer ze zowel een GSC (bepaald aan de hand van morfologische criteria en vervolgens geoperationaliseerd) als een banlieue (bepaald aan de hand van functionele criteria) omvatten**²². Sommige GSC's genereren echter onvoldoende stromen van en naar hun omliggende gemeenten om deze laatste als banlieue te kunnen beschouwen (→ [Deel 3](#)). Dat is bijvoorbeeld het geval voor Mechelen of Aalst.

²² Voorheen moest een stadsgewest minstens 80.000 inwoners hebben. De voorafgaande invoering van de drempel van 20.000 arbeidsplaatsen in een GSC zorgt echter voor een gelijkaardige filtering. Daarom wordt dit criterium niet langer toegepast..

Kader 2 : Criteria voor de afbakening van banlieuegemeenten bij de updates van 2001, 2011-2017 en 2021-2025.

De tabel hieronder geeft een overzicht van de criteria die werden toegepast voor het erkennen van een gemeente als deel van een banlieue bij de updates van de stadsgewesten van 2001, 2011-2017 en 2021. De weging wordt weergegeven door het aantal punten tussen haakjes achter elk criterium.

	Update van 2001	Update van 2011-2017	Update van 2021
Verstedelijkingsdynamiek gekoppeld aan de nabijheid van het GSC			
Toename van bevolking en/of huishoudens	Bevolkingstoename $\geq 15\%$ in 2003 tegenover 1981 (1 pt)	Toename van aantal huishoudens $\geq 15\%$ in 2016 tegenover 2001 (1,5 pt)	Toename van aantal huishoudens $\geq 15\%$ in 2021 tegenover 2011 (1,5 pt)
Bebouwde oppervlakte en/of aantal woningen	$\geq 20\%$ bebouwde oppervlakte in 2003 of toename van bebouwde oppervlakte $\geq 30\%$ voor een Vlaamse gemeente en $\geq 28\%$ voor een Waalse gemeente (tussen 1991 en 2003) (1 pt)	Toename van bebouwde oppervlakte $\geq 14,2\%$ voor een Vlaamse gemeente en $\geq 16,5\%$ voor een Waalse gemeente tussen 2001 en 2015 (1,5 pt)	Toename van aantal woningen $\geq 9,0\%$ voor een Vlaamse gemeente en $\geq 10,4\%$ voor een Waalse gemeente tussen 2011 en 2021 (1,5 pt)
Woonmigratiebewegingen			
Immigratie uit centrale stad of GSC	$\geq 40\%$ van de woonimmigratie afkomstig uit de geoperationaliseerde agglomeratie OF $\geq 25\%$ van de woonmigratie naar centrale stad ²³ (criterium getoetst voor de periode 1992-2001) (1 pt)	$\geq 40\%$ van de totale woonimmigratie of van 30-39-jarigen afkomstig uit de geoperationaliseerde agglomeratie tussen 2006 en 2016 (2 pt)	$\geq 40\%$ van de totale woonimmigratie of van 30-44-jarigen afkomstig uit de geoperationaliseerde agglomeratie tussen 2011 en 2021 (2 pt)
Emigratie naar centrale stad of GSC		Emigratie naar centrale stad of GSC $\geq 25\%$ van de totale woonmigratie of van 20-24-jarigen naar de centrale stad ²⁴ tussen 2006 en 2016 (2 pt)	$\geq 25\%$ van de totale woonmigratie of van 20-29-jarigen naar het GSC tussen 2011 en 2021 (2 pt)
Werk- of schoolverplaatsingen			
Werkverplaatsingen	$\geq 25\%$ van de werkende bevolking werkt in de geoperationaliseerde agglomeratie of $\geq 50\%$ van de bevolking die buiten de woongemeente werkt, werkt in de geoperationaliseerde agglomeratie in 2001 (1 pt)	$\geq 30\%$ van de werkende bevolking werkt in de geoperationaliseerde agglomeratie of $\geq 50\%$ van de bevolking die buiten de woongemeente werkt, werkt in de geoperationaliseerde agglomeratie in 2014 (3 pt)	$\geq 30\%$ van de werkende bevolking werkt in het GSC of $\geq 50\%$ van de bevolking die buiten de woongemeente werkt, werkt in het GSC in 2021 (3 pt)
Schoolverplaatsingen	$\geq 35\%$ van de middelbare scholieren en studenten in het hoger onderwijs volgt in 2001 les in de geoperationaliseerde agglomeratie (1 pt)	$\geq 35\%$ van de middelbare scholieren volgt in 2015-2016 les in de geoperationaliseerde agglomeratie (3 pt)	$\geq 35\%$ van de middelbare scholieren volgt in 2023-2024 les in het GSC (3 pt)
Mediaan inkomen	Mediaan inkomen van de gemeente hoger dan dat van het arrondissement (1 pt)	Geschrapte criterium	
Drempel voor de erkenning van een gemeente als banlieue			
	≥ 5 punten als de gemeente bij de update van 1991 niet als banlieue was erkend; ≥ 4 punten als de gemeente in 1991 wel al als banlieue was erkend.	$\geq 6,5$ punten als de gemeente bij de update van 2001 niet als banlieue was erkend; gemeenten die wel al als banlieue waren erkend, blijven erkend als min. 1 criterium i.v.m. woonmigratie en min. 1 criterium i.v.m. verplaatsingen vervuld zijn.	$\geq 6,5$ punten

23 In het geval van Brussel is dit het BHG in zijn geheel.

24 Hierbij wordt dus niet gekeken naar elke verhuizing, maar wel naar de mensen die op 1 januari van het jaar t+1 niet meer op dezelfde plek wonen in vergelijking met het jaar t.

3 GEOGRAFISCHE BESCHRIJVING VAN DE IN 2025 BIJGEWERKTE STADSGEWESTEN

Dit deel beschrijft de toepassing van de bijgewerkte methode op België, op basis van gegevens uit de Census 2021 en, waar relevant, aanvullende recente statistieken of gegevens.

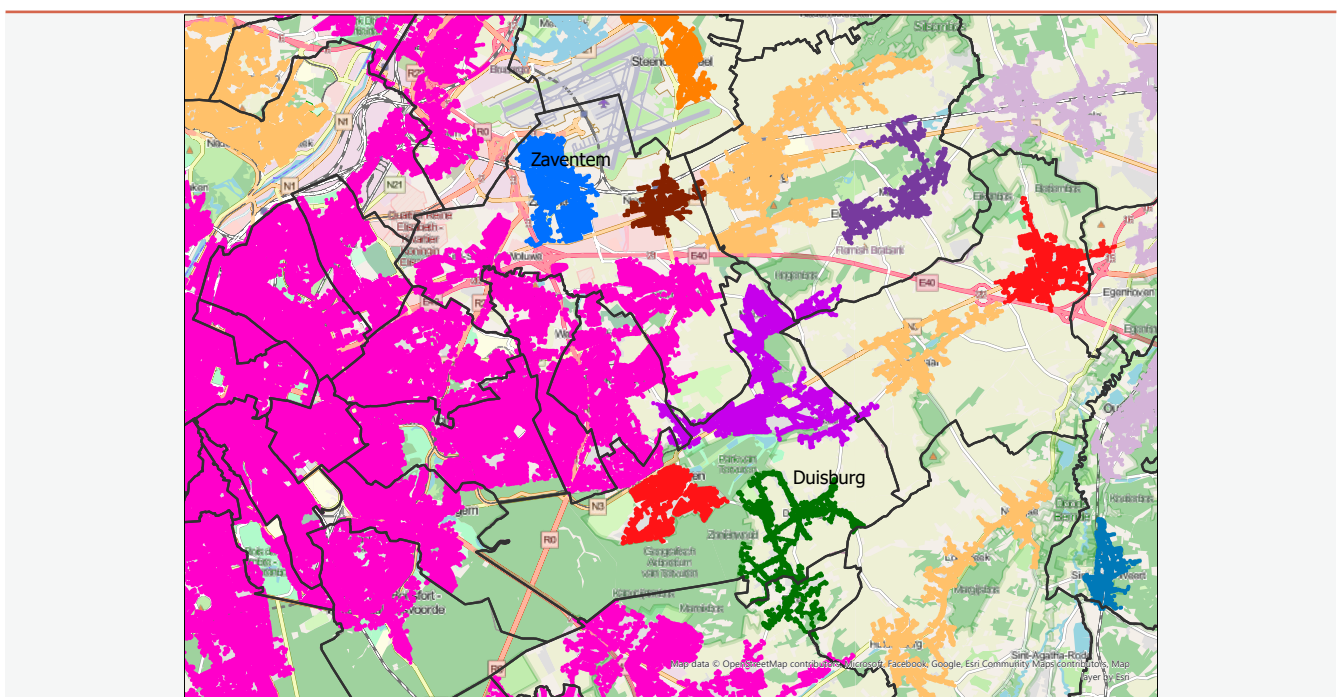
3.1. GROTE STEDELIJKE CENTRA IN BELGIË

De grote stedelijke centra (GSC's) (→ [Woordenlijst](#)) zijn geoperationaliseerde agglomeraties (→ [Woordenlijst](#)) met meer dan 20.000 arbeidsplaatsen. Die geoperationaliseerde agglomeraties komen overeen met de omzetting van aaneengesloten residentiële bebouwingspatronen (ARBP's) (→ [Woordenlijst](#)) met meer dan 2.000 inwoners naar de gemeentelijke indeling. Hieronder wordt toegelicht hoe deze stappen op België werden toegepast.

3.1.1. Afbakening van agglomeraties in een context van lintbebouwing: het voorbeeld van Zaventem

Om de toepassing van de methode te illustreren, is het interessant om in te zoomen op Zaventem. De gemeente ligt aan de rand van Brussel en telt heel wat stedelijke scheidingslijnen (→ [Woordenlijst](#)) zoals de luchthaven, spoorlijnen en autosnelwegen. Het is dus een geschikte testcase om de degelijkheid van de methode te testen. In dit geval omvat de gemeente Zaventem drie ARBP's (→ [Woordenlijst](#)) het ARBP van Brussel (roze), dat zich uitstrekt richting Sint-Stevens-Woluwe en Sterrebeek; het ARBP van de woonkern Zaventem (blauw) en het ARBP van Nossegem (bruin) (→ [Kaart 3](#)).

KAART 3 : Aaneengesloten residentiële bebouwingspatronen rond Zaventem.



Bronnen: Paradigm (Urbis), Perspective.brussels (GBP), Waalse Overheidsdienst (PICC), Digitaal Vlaanderen (GRB, Gewestplan); Kaart C. Bernier, Lepur-ULiège

Drempel effecten spelen hier een belangrijke rol. Als er een (ruimere) afstandsdrempel van 100 m tussen twee bebouwingszones zou gelden, was Zaventem in het ARBP van Brussel en uiteindelijk in de Brusselse agglomeratie opgenomen.

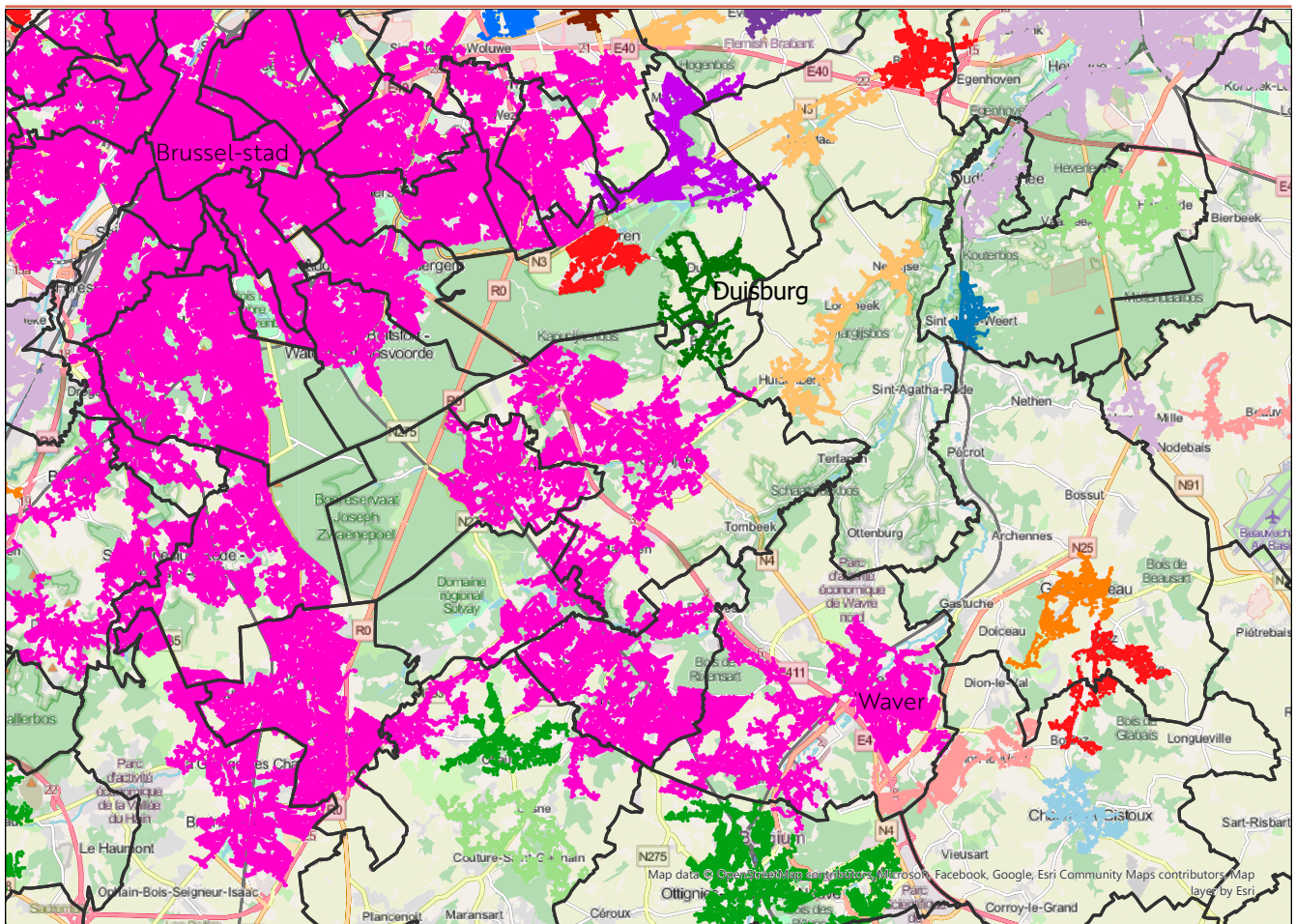
Op basis van de regels (→ **Deel 2.2.**) wordt de gemeente Zaventem echter als een afzonderlijke geoperationaliseerde agglomeratie beschouwd (→ **Woordenlijst**) Het ARBP van Brussel omvat immers minder dan de helft van de bevolking van de gemeente Zaventem. Zaventem maakt dus geen deel uit van de geoperationaliseerde agglomeratie van Brussel. Het ARBP van de woonkern Zaventem is goed voor meer dan de helft van de bevolking van de gemeente. Bijgevolg vormt de gemeente Zaventem een zelfstandig GSC (→ **Woordenlijst**)²⁷.

Met behulp van de methode op basis van ARBP's worden agglomeraties afgebakend die uiteenlopende vormen kunnen hebben, als gevolg van de lintvormige stedelijke verspreiding (→ **Woordenlijst**):

- › weinig compacte en sterk versnipperde agglomeraties, zoals Duisburg (→ **Kaart 3**);
- › grote steden die zich over tientallen kilometers kunnen uitstrekken, zoals de uitbreiding van het ARBP van Brussel naar Waver (→ **Kaart 4**).

Zoals het voorbeeld van Zaventem aantoont, blijven sommige agglomeraties volgens de methode van de ARBP's van elkaar gescheiden door de aanwezigheid van breuklijnen die zorgen voor afstanden van meer dan 80 m tussen twee woningen.

KAART 4 : Uitbreiding van het aaneengesloten residentiële bebouwingspatroon van Brussel rond het Zoniënwoud.



Bronnen: Paradigm (Urbis), Perspective.brussels (GBP), Waalse Overheidsdienst (PICC), Digitaal Vlaanderen (GRB, Gewestplan); Kaart C. Bernier, Lepur-ULiège

²⁷ Zaventem vormt echter geen zelfstandig stadsgewest. Geen enkele gemeente voldoet aan de criteria om als banlieue erkend te worden. En zonder banlieue blijft Zaventem een GSC. Bovendien voldoet Zaventem aan de criteria om een banlieuegemeente van Brussel te worden (→ **Deel 3.2.**).

3.1.2. Operationalisering van agglomeraties en selectie van grote stedelijke centra in België

We vertrekken van de ARBP's (→ [Woordenlijst](#)), die de agglomeraties op een fijn schaalniveau afbakenen, en vertalen die vervolgens naar een afbakening volgens de gemeentelijke indeling (→ [Deel 2.2](#)). Over heel België onderscheiden we op die manier 32 GSC's (→ [Woordenlijst](#)), dit zijn geoperationaliseerde agglomeraties (→ [Woordenlijst](#)) met meer dan 20.000 arbeidsplaatsen (→ [Kaart 5](#)). Tabel 1 geeft een gedetailleerd overzicht van het aantal entiteiten per administratief gewest.

TABEL 1 : Aantal agglomeraties volgens de verschillende definities.

	Aantal ARBP's	Aantal ARBP's met meer dan 2.000 inwoners	Aantal geoperationaliseerde agglomeraties	Aantal GSC's
Brussels Hoofdstedelijk Gewest	234	1	1	1
Vlaams Gewest	54.086	386	189	21
Waals Gewest	40.558	192	127	10
België	94.878	578	317	32

Leeswijzer: als het ARBP of de agglomeratie zich over meerdere gewesten uitstrekt, wordt het geheel één keer geteld, in het hoofdgewest. Zo wordt Brussel bijvoorbeeld toegewezen aan het Brussels Hoofdstedelijk Gewest.

Het GSC van Brussel, dat overeenkomt met de agglomeratie, omvat (→ [Tabel 2](#)) (→ [Kaart 5](#)) :

- › **de 19 gemeenten van het BHG;**
- › **een aantal gemeenten in de Vlaamse Rand** (de zes gemeenten met taalfaciliteiten voor Franstaligen, de gemeenten langs het kanaal Brussel-Charleroi, zoals Halle, Beersel, Machelen en Vilvoorde, en residentiële gemeenten zoals Hoeilaart en Overijse) ;
- › **de gemeenten in het noorden van Waals-Brabant**, zoals Waterloo, Eigenbrakel, Waver, Terhulpen en Rixensart.

TABEL 2 : Lijst van gemeenten die tot het groot stedelijk centrum (GSC) van Brussel behoren per administratief gewest.

BHG (19 gemeenten) 161 km ²	Anderlecht, Brussel, Elsene, Etterbeek, Evere, Ganshoren, Jette, Koekelberg, Oudergem, Schaarbeek, Sint-Agatha-Berchem, Sint-Gillis, Sint-Jans-Molenbeek, Sint-Joost-ten-Node, Sint-Lambrechts-Woluwe, Sint-Pieters-Woluwe, Ukkel, Vorst, Watermaal-Bosvoorde
Vlaams Gewest (13 gemeenten) 266 km ²	Beersel, Dilbeek, Drogenbos, Halle, Hoeilaart (B), Machelen, Overijse (B), Vilvoorde, Kraainem, Linkebeek, Sint-Genesius-Rode, Wemmel en Wezembeek-Oppem.
Waals Gewest (5 gemeenten) 148 km ²	Eigenbrakel, Rixensart (B), Terhulpen (B), Waterloo en Waver (FWZ)

Leeswijzer: tussen haakjes wordt de status in de vroegere afbakening van de stadsgewesten 2011-2017 vermeld indien het niet om een agglomeratie gaat (B = banlieue; FWZ = forensenwoonzone).

Historisch vormde het Zoniënwoud een natuurlijke barrière voor de uitbreiding van Brussel, net als de Schelde voor Antwerpen of de flanken van de Maasvallei en de Ourthevallei voor Luik. Voor Brussel is dit niet langer het geval: **de gemeenten rond het Zoniënwoud, met uitzondering van Tervuren, maken deel uit van het GSC van Brussel.** Het ontbreken van aaneengesloten residentiële bebouwing tussen Waver en Ottignies-Louvain-la-Neuve verhindert - voorlopig - dat het Brusselse GSC zich tot daar uitbreidt. Tot nu toe werd bij eerdere updates, rekening houdend met die 'natuurlijke barrière', gewerkt met het begrip 'uitgebreide agglomeratie' om de verstedelijking vanuit Brussel tot voorbij het Zoniënwoud mee in beschouwing te nemen (Vanderstraeten & Van Hecke, 2019).

Naast natuurlijke barrières (bossen, waterlopen of steile hellingen) **beperken ook stedelijke scheidingslijnen (→ [Woordenlijst](#)) een uitbreiding van de verstedelijking, zoals blijkt uit de afbakening van het ARBP en vervolgens de afbakening van het GSC van Brussel.** De belangrijkste stedelijke scheidingslijnen voor Brussel zijn de luchthaven van Zaventem, autosnelwegen en bedrijventerreinen. In vergelijking met de vorige update van Vanderstraeten & Van Hecke (2019) was de geoperationaliseerde agglomeratie van 2011-2017 uitgestrekter dan het in 2021 afgebakende Brusselse GSC: Zaventem, Grimbergen, Asse, Kortenberg, Tervuren en Steenokkerzeel maken er niet langer deel van uit. De toepassing van de nieuwe methode op basis van ARBP's verklaart deze krimp van het Brusselse GSC in Vlaanderen (→ [Kaart 3](#)) :

- › Steenokkerzeel is uitgesloten omwille van de luchthaven, die de uitbreiding van het Brusselse GSC op het grondgebied van de gemeente beperkt;
- › Tervuren is uitgesloten omwille van de brede N3, die de uitbreiding van het Brusselse ARBP ten zuiden van de N3 richting de woonkern van Tervuren beperkt;

- › Zaventem is uitgesloten omwille van de ring en verschillende bedrijventerreinen, die de uitbreiding van het Brusselse ARBP richting de woonkern van Zaventem beperken;
- › Kortenberg is de facto uitgesloten, aangezien Tervuren en Zaventem al uitgesloten zijn;
- › Grimbergen is uitgesloten omwille van stedelijke scheidingslijnen, meer bepaald het Heizelplateau, het park van Laken en vervolgens de economische as langs het kanaal, die de uitbreiding van het Brusselse ARBP naar het noorden beperken, met inbegrip van Neder-over-Heembeek (deel van de Stad Brussel);
- › Asse is uitgesloten omdat het Brusselse ARBP begrensd wordt door de stedelijke scheidingslijnen van de twee autosnelwegen ten zuiden en ten oosten van de gemeente en door de aanwezigheid van heel wat bedrijventerreinen rond Zellik.

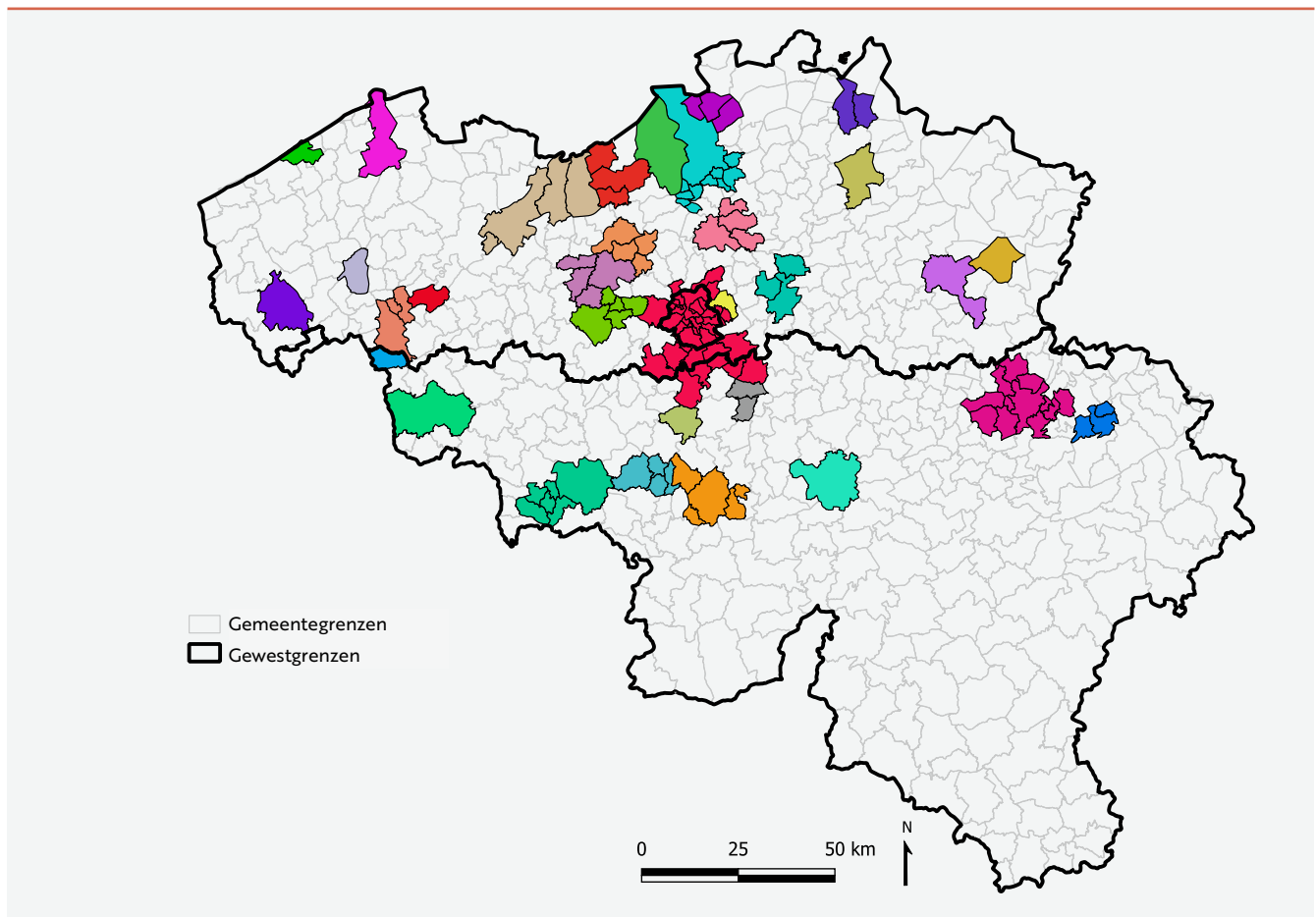
Die krimp is het resultaat van een welbepaalde keuze, namelijk om de afbakening van de agglomeraties te baseren op een methode die vertrekt van de residentiële bebouwing - de ARBP's. Dat heeft niet alleen voordelen, maar deze methodologische keuze draagt wel bij aan de opsplitsing van

de 'mega-agglomeratie' - die geconcentreerd is in Vlaanderen - in meerdere agglomeraties. Zoals we eerder al aanhaalden, past die opsplitsing beter bij de manier waarop de ruimtes worden beleefd en bij de ruimtelijke organisatie van België (→ Deel 2.1).

Het BHG is dus het centrale en belangrijkste gebied van een agglomeratie, weergegeven door de afbakening van het GSC, dat zich uitstrekt tot in Vlaanderen en Wallonië (→ Kaart 5). Binnen dit gebied vertegenwoordigt het gewest 74% van de bevolking op 28% van de oppervlakte. Het BHG blijft dus:

- › dominant, zonder voorbij te gaan aan het belang van het Brusselse GSC in Vlaanderen of Wallonië, met onder meer Halle, Vilvoorde en Waver;
- › zeer dichtbevolkt, in vergelijking met het Vlaamse of Waalse deel van de Brusselse agglomeratie, met driekwart van de bevolking op een kwart van de oppervlakte van het Brusselse GSC.²⁸ in Vlaanderen of Wallonië, met onder meer Halle, Vilvoorde en Waver;
- › zeer dichtbevolkt, in vergelijking met het Vlaamse of Waalse deel van de Brusselse agglomeratie, met driekwart van de bevolking op een kwart van de oppervlakte van het Brusselse GSC.

KAART 5 : Grote stedelijke centra in België.



Bronnen: Statbel (Census 2021), Paradigm (Urbis), Perspective.brussels (GBP), Waalse Overheidsdienst (PICC), Digitaal Vlaanderen (GRB, Gewestplan); Kaart C. Bernier, Lepur-ULiège

²⁸ Zelfs in 'verkleinde' versie na toepassing van de nieuwe methode op basis van ARBP's.

In Vlaanderen zijn twee GSC's van 2021 gewijzigd ten opzichte van de eerdere afbakeningen van de geoperationaliseerde agglomeraties (→ **Woordenlijst**) van 2001 of 2011-2017.

- › De afbakening van de agglomeratie van Gent via haar GSC evolueert vooral onder invloed van gemeentefusies:
 - uitbreiding naar het noordoosten, richting Lochristi en Lokeren, twee gemeenten die op 1/1/2025 fuseerden, met ook de voormalige gemeenten Wachtebeke en Moerbeke;
 - krimp in het zuiden: de fusiegemeente Nazareth-De Pinte is niet opgenomen in het GSC, waardoor De Pinte niet langer deel uitmaakt van de Gentse agglomeratie;
 - Evergem en Melle-Merelbeke maken geen deel uit van het GSC als gevolg van de gewijzigde methode (voornamelijk door de scheidingslijnen van de autosnelwegen).
- › het GSC van Antwerpen is kleiner dan vroeger, aangezien er twee onafhankelijke GSC's ontstaan in Kapellen en Brasschaat, en in de fusiegemeente Beveren-Kruibeke-Zwijndrecht, als gevolg van de stedelijke scheidingslijnen zoals autosnelwegen die het Antwerpse ARBP scheiden van dat van Kapellen-Brasschaat en dat van de woonkern van Beveren;

- › de overige wijzigingen zijn beperkt (plus of min één gemeente) en hangen samen met de gewijzigde methode en/of gemeentefusies die sindsdien hebben plaatsgevonden (zoals de opname van Kortesseem na de fusie met Hasselt op 1 januari 2025).

In Wallonië komt de afbakening van de GSC's overeen met de vroegere afbakeningen van de geoperationaliseerde agglomeraties van 2001 en 2011-2017. Alleen de afbakening van het GSC van Luik is anders:

- › Juprelle wordt in de agglomeratie opgenomen als gevolg van lintbebouwing (→ **Woordenlijst**), waardoor het ARBP van Luik zich tot in deze gemeente uitstrekt (en ze dus uiteindelijk in het GSC van Luik wordt opgenomen);
- › Oupeye en Engis maken niet langer deel uit van de agglomeratie omwille van twee bedrijventerreinen die de uitbreiding van het ARBP van Luik aan de grens van de gemeenten beperken.

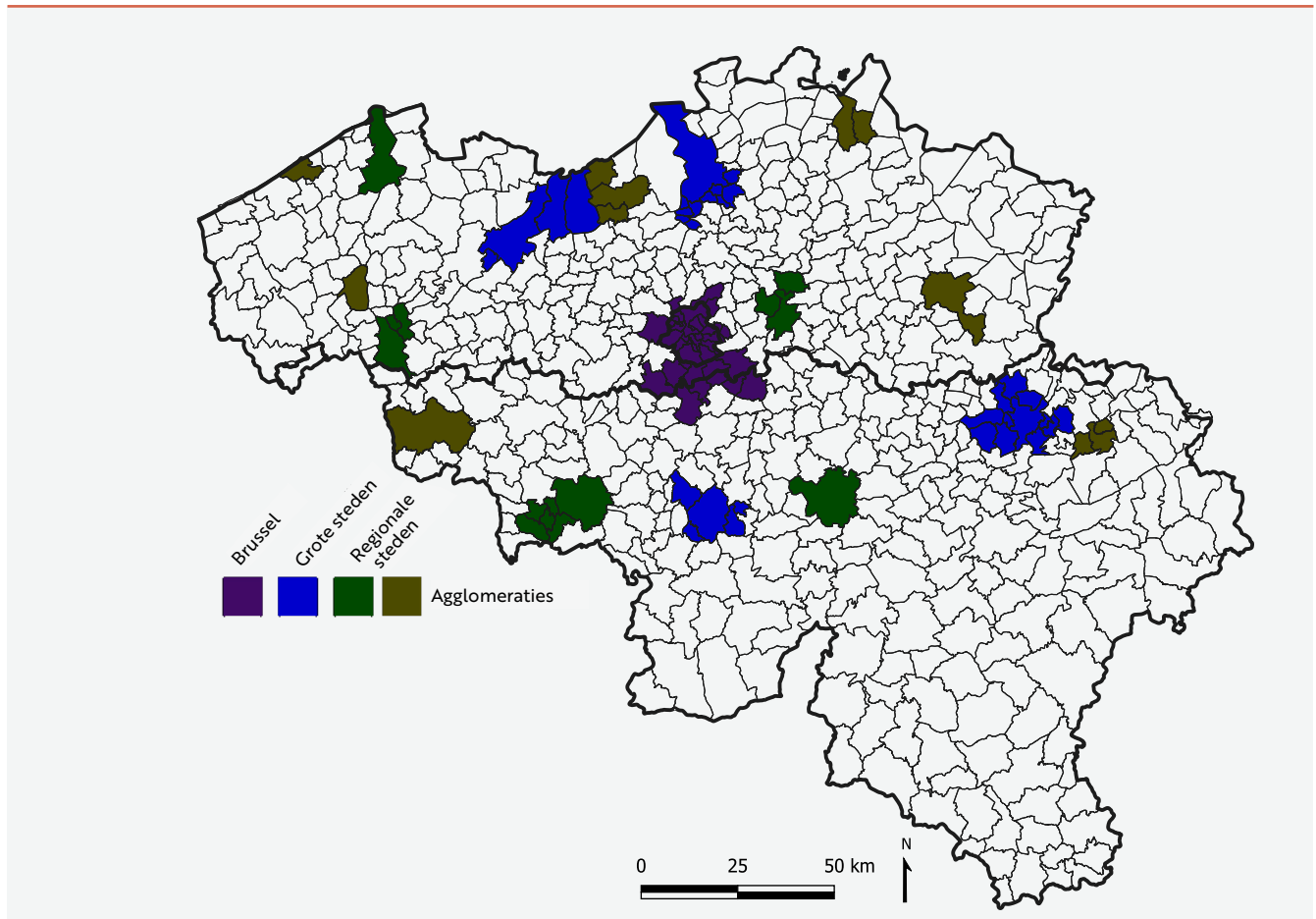
De afbakening van de agglomeraties op basis van ARBP's en vervolgens GSC's resulteert dus in wijzigingen in de grootste steden (Brussel, Antwerpen, Gent en Luik) als gevolg van de nieuwe methode, die gevoeliger is voor stedelijke scheidingslijnen of onbewoonde monofunctionele gebieden. Tegelijk spelen ook de gemeentefusies van 2019 en 2024-2025 een belangrijke rol in die veranderingen.

3.2. ZIJN DE GROTE STEDELIJKE CENTRA EIGENLIJK STADSGEWESTEN?

Een stadsgewest (→ **Woordenlijst**) is het geheel van een GSC (à **Woordenlijst**), dit is een geoperationaliseerde agglomeratie (→ **Woordenlijst**) van een bepaalde omvang (> 20.000 arbeidsplaatsen), en een banlieue (à **Woordenlijst**), dit zijn gemeenten die functioneel beïnvloed worden door het GSC (→ **Deel 2.3.** voor meer details).

Van de 32 GSC's die in de vorige stap werden bepaald (→ Kaart 5), hebben er slechts 17 (→ Kaart 6) voldoende aantrekkingskracht om een banlieue te kunnen hebben. Die 17 GSC's vormen dus de kern van een stadsgewest (→ **Kaart 6**). Historisch onderscheiden we twee soorten stadsgewesten, naargelang hun grootte:

- › de vijf grote steden: Brussel, Antwerpen, Charleroi, Gent en Luik;
- › de twaalf overige stadsgewesten zijn 'regionale steden'.

KAART 6 : GSC's met een banlieue in 2021, gebaseerd op de gemeentelijke indeling van 2025.

Bronnen: Statbel (Census 2021), Paradigm (Urbis), Perspective.brussels (GBP), Waalse Overheidsdienst (PICC), Digitaal Vlaanderen (GRB); Berekeningen Lepur-ULiège

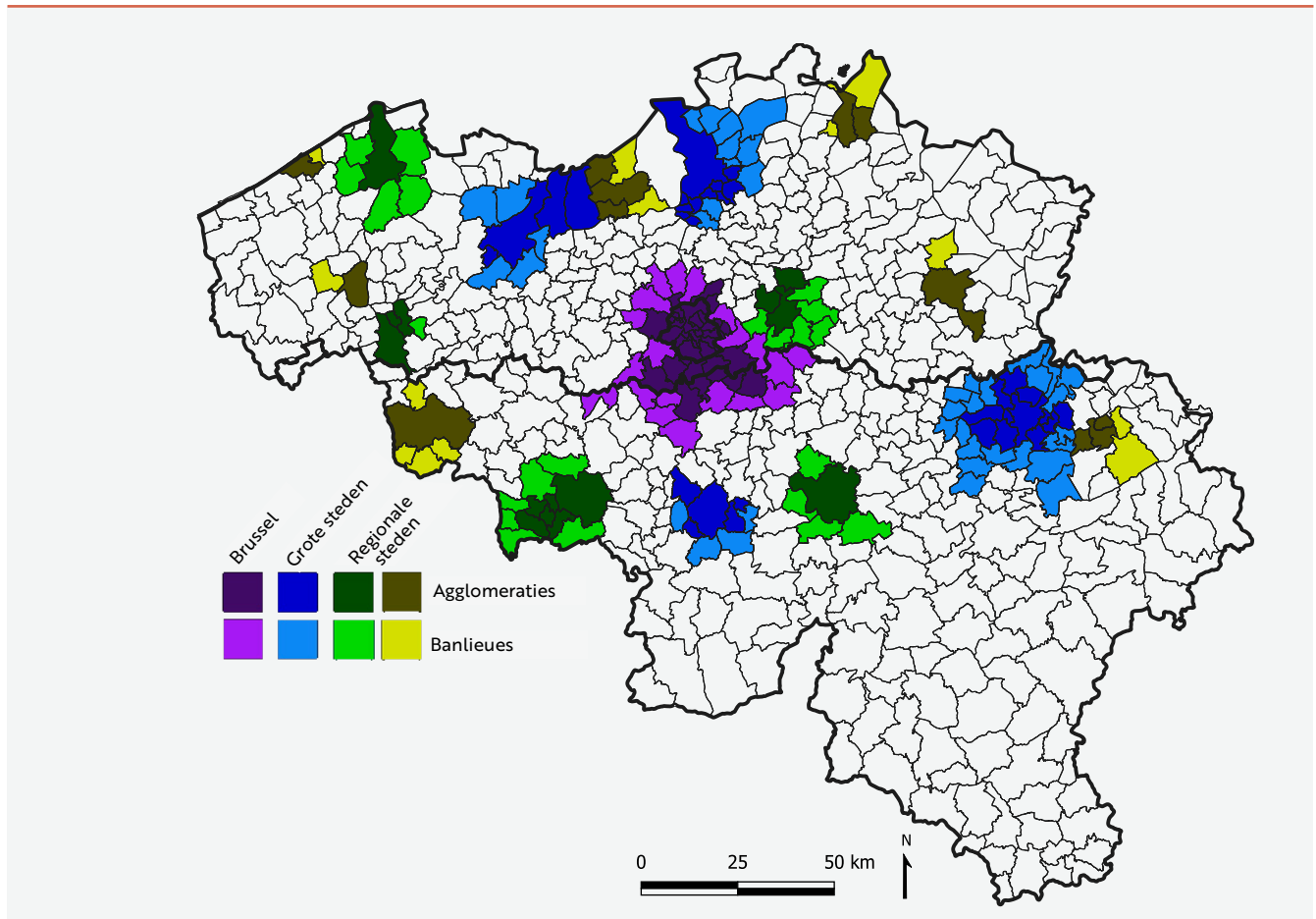
Ten opzichte van de vorige updates tekenen we wel een paar veranderingen op bij de regionale steden (→ **Kaart 7**). Hierbij kunnen drempel-effecten een belangrijke rol spelen: de status van stadsgewest hangt af van een beperkt aantal gemeenten die aan de criteria voldoen.

- › Het stadsgewest Genk verdwijnt omdat geen enkele gemeente voldoet aan de criteria om een banlieue te zijn. De stad is relatief recent ontstaan uit de ontwikkeling van de mijnbouw en vervolgens de industriële ontwikkeling in het begin van de 20e eeuw. Die activiteiten werden intussen afgebouwd: het GSC van Genk is niet echt aantrekkelijk (met een kleine centrale stadskern), zeker in vergelijking met het nabijgelegen GSC van Hasselt (oudere stad, breder diensten- en jobaanbod ...).
- › Het stadsgewest Mechelen verdwijnt omdat geen enkele gemeente voldoet aan de criteria om een banlieue te zijn. Bij eerdere updates hing deze status van stadsgewest al aan een zijden draadje: alleen Zemst bleef over bij de update 2011-2017. Mechelen ligt immers in het hart van de Vlaamse ruit (→ **Woordenlijst**), het uitgestrekte, sterk verstedelijkte gebied tussen Antwerpen, Gent, Brussel en Leuven. Daardoor moet Mechelen opboksen tegen stevige

concurrentie in de omgeving, wat het aantal potentiële banlieuegemeenten beperkt.

- › Hasselt blijft een stadsgewest dankzij verschillende gemeentefusies. Door de fusie van Hasselt en Kortesseem voldoet Heusden-Zolder aan de criteria om een banlieue te zijn.
- › Roeselare bevestigt haar status als stadsgewest, verworven bij de update van 2011-2017.
- › Moeskroen maakt waarschijnlijk deel uit van een grensoverschrijdend GSC rond Lille-Roubaix-Tourcoing. De afbakening van de banlieues is echter gebaseerd op een multicriteria-analyse waarbij gebruik wordt gemaakt van statistieken die geen rekening houden met dit grensoverschrijdende karakter²⁹.

²⁹ De statistieken die gebruikt worden om de banlieues af te bakenen bestaan niet, met name voor woonmigratiebewegingen of woon-schoolverkeer.

KAART 7 : Stadsgewesten in 2021, gebaseerd op de gemeentelijke indeling van 2025.

De Brusselse banlieue bestaat uit een geheel van gemeenten die sterke functionele banden hebben met het Brusselse GSC

De Brusselse banlieue bestaat uit een geheel van gemeenten die sterke functionele banden hebben met het Brusselse GSC (→ Tabel 3). In het geval van Brussel wordt de uitbreiding van de banlieue ruimtelijk begrensd door andere stadsgewesten (Leuven) of GSC's (Aalst, Mechelen, Ninove, Nijvel of Ottignies-Louvain-la-Neuve) of kleinere steden (Dendermonde).

TABEL 3 : Lijst van gemeenten die tot de banlieue van Brussel behoren per administratief gewest.

Vlaams Gewest (10 gemeenten) 363 km²	Asse (A), Grimbergen (A), Huldenberg (FWZ), Sint-Pieters-Leeuw (A), Meise (B), Merchtem (B), Pepingen (B), Ternat (B), Tervuren (A) en Zaventem (A).
Waals Gewest (10 gemeenten) 414 km²	Bevekom (FWZ), Kasteelbrakel (B), Chaumont-Gistoux (B), Graven (FWZ), Itter (B), Nijvel (FWZ), Tubeke (B), Lasne (B), Ottignies-Louvain-la-Neuve (FWZ) en Edingen (FWZ).

Leeswijzer: tussen haakjes wordt de status in de vroegere afbakening van de stadsgewesten 2011-2017 vermeld (A = agglomeratie; B = banlieue; FWZ = forensenwoonzone).

In Vlaanderen komt de Brusselse banlieue overeen met de gemeenten:

- › uit de **Vlaamse Rand** (→ **Woordenlijst**) die niet tot de agglomeratie behoren (bv. Zaventem, Grimbergen, Asse);
- › een aantal gemeenten die niet grenzen aan het BHG, maar er wel een sterke wisselwerking mee hebben of met andere gemeenten binnen het Brusselse GSC (bv. Huldenberg bij Tervuren en Overijse of Pepingen bij Halle).

De krimp van het Brusselse GSC in Vlaanderen in vergelijking met 2011-2017 houdt in dat de criteria (om tot de banlieue te behoren) moeten worden gehaald ten opzichte van een kleiner geheel (het Brusselse GSC). Dit speelt bijvoorbeeld in het Pajottenland (in het zuidwesten, o.a. Lennik of Gooik binnen de fusiegemeente Pajottegem) en in het noordoosten (Kampenhout voldoet niet langer aan de criteria van een banlieue, onder meer omdat de stromen van en naar Zaventem en Steenokkerzeel niet meer worden meegerekend).

In Wallonië wordt de afbakening van de banlieue beïnvloed door de opname van drie grote gemeenten in Waals-Brabant (Waver, Terhulpen en Rixensart) in het Brusselse GSC. De criteria worden immers toegepast ten opzichte van het Brusselse GSC, dat deze gemeenten omvat. Daardoor worden de woon-werkverplaatsingen naar deze drie gemeenten meegeteld, net als de woon-schoolverplaatsingen en woonmigratiebewegingen. Dat verklaart de uitbreiding van

de Brusselse banlieue in Wallonië met vijf gemeenten die vroeger tot de Brusselse FWZ behoorden³⁰.

De Brusselse banlieue omvat twee GSC's die uit één gemeente bestaan: Zaventem en Nijvel. Ze omvat ook een GSC die uit twee gemeenten bestaat: Ottignies-Louvain-la-Neuve en Court-Saint-Etienne. Geen enkele aangrenzende gemeente van deze drie GSC's voldoet aan de criteria om hun 'banlieue' te worden. Tegelijkertijd voldoen deze drie gemeenten wel aan de criteria om deel uit te maken van de Brusselse banlieue.

De geografie van de Brusselse banlieue verschilt dus tussen Vlaanderen en Wallonië. De Vlaamse banlieue ligt dicht bij het stadscentrum, terwijl de Waalse banlieue groter is. In Vlaanderen beperken bepaalde steden de uitbreiding van het Brusselse stadsgewest: Leuven, Aalst, Mechelen, Dendermonde en Ninove zijn stuk voor stuk belangrijke centra van onderwijs, werk en leven en bieden meer alternatieven dan de kleinere of verder gelegen centra in Wallonië.

Daarbovenop komt nog de evolutie van de bevolking en de werkgelegenheid binnen het Brusselse stedelijke leefcomplex (→ Deel 4). **De toename van bevolking en werkgelegenheid is meer verspreid in het Waalse deel van het Brusselse stedelijke leefcomplex, terwijl die in Vlaanderen geconcentreerd is in de Rand, dicht bij de grenzen van het BHG.**

Het Brusselse stadsgewest, dat bestaat uit het GSC en de banlieue, is het grootste van het land, met 2.099.294 inwoners op 1 januari 2025 (→ Deel 4). **Binnen dit stadsgewest woont 60% van de bevolking in het BHG.**

Elders in België zien we heel wat veranderingen in sommige banlieues.

- › De banlieue van Antwerpen wordt hertekend. Aan de ene kant worden nu de GSC's van Kapellen-Brasschaat³¹ en Beveren-Kruibeke-Zwijndrecht³² opgenomen. Aan de andere kant verliest ze enkele gemeenten in het noordoosten (Essen, Kalmthout en Wuustwezel³³). De aanwezigheid van een GSC (Kapellen-Brasschaat) dat losstaat van dat van Antwerpen heeft hier gevolgen voor de afbakening van de banlieue in het noordoosten. Er moet voldaan worden aan de criteria ten opzichte van een GSC zonder Kapellen en Brasschaat, die niet alleen werkgelegenheid bieden maar ook middelbare scholen hebben.
- › De banlieue van Charleroi is kleiner geworden ten opzichte van de updates van 2001 en 2011-2017. Verschillende gemeenten voldoen niet langer aan de criteria (Fleurus, Walcourt, Thuin en Bons Villers) als gevolg van de afnemende aantrekkingskracht van het GSC van Charleroi en de grotere concurrentie van andere GSC's zoals Brussel. Dit is een signaal dat Charleroi het op sociaal-economisch vlak nog steeds moeilijk heeft (Wilmotte, 2026b).
- › De banlieue van Gent wordt beïnvloed door de gemeentefusies van 2019 en 2025. Ze bestaat nu uit minder gemeenten dan in 2001 (5 banlieuegemeenten tegenover 10 banlieuegemeenten in 2001).
- › De banlieues van de andere stadsgewesten verschillen nauwelijks (met mogelijk één gemeente verschil), afhankelijk van de lokale context. Stadsgewesten zoals Oostende, Roeselare, Kortrijk en Hasselt houden evenwel stand met één enkele banlieuegemeente. Voor die stadsgewesten zouden drempel-effecten in de toekomst wel eens doorslaggevend kunnen geven.

3.3. FORENSENWOONZONES EN DE ERKENNING VAN STEDELIJKE LEEFCOMPLEXEN

De forensenwoningzone (FWZ) (→ Woordenlijst) is de buitenste gordel rond een stadsgewest. Samen vormt dit het stedelijk leefcomplex (SLC) (→ Woordenlijst) (→ Deel 2.4). Wanneer we de definitie van Vanderstraeten & Van Hecke (2019) hanteren, gaat het om gemeenten waar meer dan 20% van de werkende bevolking naar het GSC pendelt (→ Woordenlijst) om er te werken.

30 Deze gemeenten waren bij de update van 2001 opgenomen in de banlieue van Brussel (Vanderstraeten & Van Hecke, 2019).

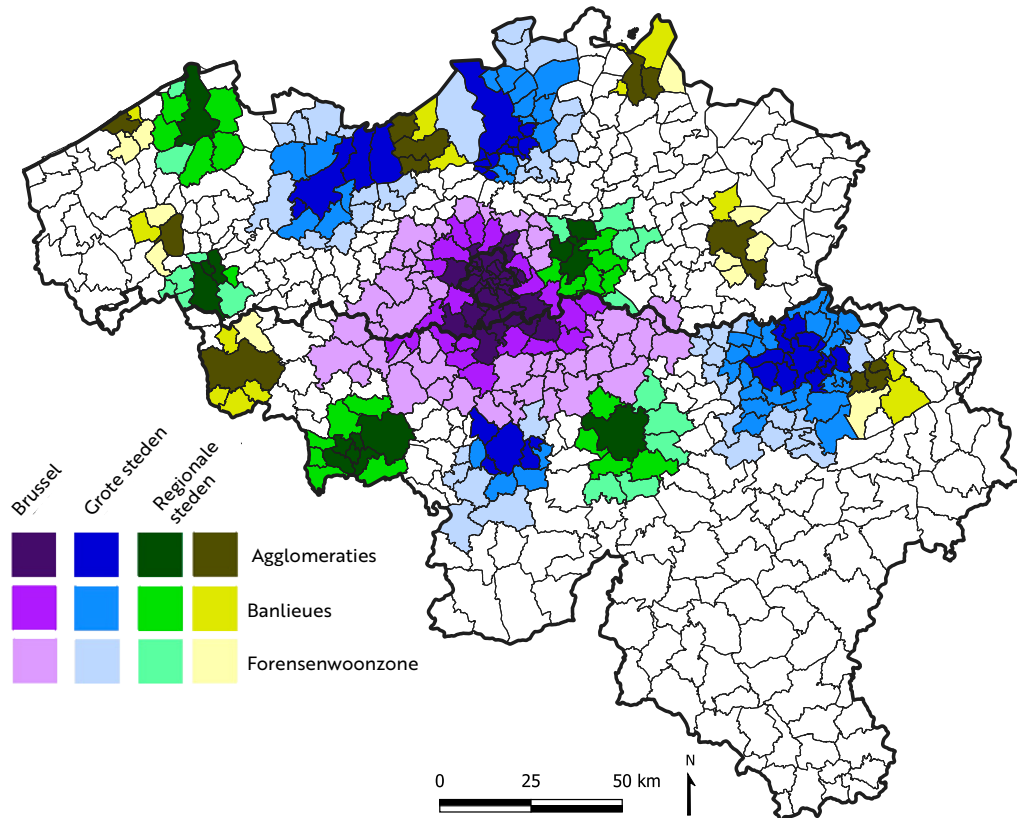
31 Kapellen-Brasschaat was bij eerdere updates opgenomen in de geoperationaliseerde agglomeratie op basis van de oude methode, die meer afhankelijk was van de interpretatie van analisten. In deze update vormt dit geheel een GSC dat losstaat van het GSC van Antwerpen. Het brengt echter geen eigen dynamiek tot stand om Kapellen-Brasschaat als een stadsgewest te beschouwen. Deze gemeenten voldoen daarentegen wel aan de criteria om deel uit te maken van de banlieue van Antwerpen.

32 De voormalige gemeente Zwijndrecht behoorde bij de vorige update tot de agglomeratie van Antwerpen. Door de fusie van deze drie gemeenten is het aandeel van de bevolking van de 'nieuwe' gemeente dat aan het ARBP van Antwerpen wordt toegewezen een minderheid geworden binnen de nieuwe entiteit. De fusiegemeente vormt daardoor een zelfstandig geheel, dat vervolgens wordt opgenomen in het stedelijke leefcomplex van Antwerpen. Dat was ook het geval voor de voormalige gemeenten Kruibeke en Beveren bij de vorige update.

33 Dit is onder meer het gevolg van het feit dat Kapellen-Brasschaat niet langer deel uitmaakt van het GSC van Antwerpen.

KAART 8 : Stadsgewesten en forensenwoonzones in 2021, gebaseerd op de gemeentelijke indeling van 2025.

2025



Bronnen: Statbel (Census 2021), Paradigm (Urbis), Perspective.brussels (GBP), Waalse Overheidsdienst (PICC), Digitaal Vlaanderen (GRB); Berekeningen Lepur-ULiège

De forensenwoonzone van Brussel is de grootste van het land en omvat gemeenten tot op 60 km van het centrum van Brussel aan Waalse kant, zoals Aat of Hannuit (→ Tabel 4). In totaal wonen er 790.365 mensen in de gemeenten die tot de FWZ behoren. Dat is een pak meer dan in de FWZ's van andere grote Belgische steden, die tussen 100.000 en 300.000 inwoners tellen.

De Brusselse FWZ omvat:

- de gemeenten van het arrondissement Halle-Vilvoorde die niet tot het stadsgewest behoren,
- de middelgrote steden in de Dendervallei (Aalst, Ninove, Geraardsbergen),
- het oosten van Picardisch Wallonië (Aat, Lessen, Edingen),
- kleine industriële centra ten noorden van La Louvière (Zinnik en Seneffe);
- de rest van de provincie Waals-Brabant die niet tot een GSC of banlieue behoort,
- en de kleinere, meer afgelegen centra van Haspengouw zoals Gembloux en Hannuit.

TABEL 4 : Lijst van gemeenten die tot de forensenwoonzone van Brussel behoren per administratief gewest.

Vlaams Gewest (20 gemeenten) 776 km²
 Aalst (FWZ), Affligem (FWZ), Bever (BSL), Boortmeerbeek (FWZ), Denderleeuw (FWZ), Geraardsbergen (FWZ), Haaltert (FWZ), Kampenhout (B), Kapelle-op-den-Bos (FWZ), Kortenberg (A), Landen (FWZ), Lennik (B), Liedekerke (FWZ), Londerzeel (FWZ), Ninove (FWZ), Opwijk (FWZ), Pajottegem (fusie B+FWZ), Roosdaal (FWZ), Steenokkerzeel (A) en Zemst (B van Mechelen).

WaaIs Gewest (28 gemeenten) 1601 km²
 Aat (FWZ), Brugelette (FWZ), Chastre (FWZ), Court-Saint-Etienne (FWZ), Écaussinnes (FWZ), Eghezée (B van Namen), Geldenaken (FWZ), Gembloux (FWZ), Genappe (FWZ), 's Gravenbrakel (FWZ), Hélécine (FWZ), Hannuit (FWZ), Incourt (FWZ), Lessen (FWZ), Les Bons Villers (FWZ), Lincourt (FWZ), Mont-Saint-Guibert (FWZ), Orp-Jauche (FWZ), Perwez (FWZ), Pont-à-Celles (FWZ), Ramillies (FWZ), Rebecq (FWZ), Seneffe (FWZ), Opzullik (FWZ), Sombreffe (FWZ), Villers-la-Ville (FWZ), Walhain (FWZ) en Zinnik (FWZ).

Leeswijzer: tussen haakjes wordt de status in de vroegere afbakening van de stadsgewesten 2011-2017 vermeld (A = agglomeratie; B = banlieue; FWZ = forensenwoonzone; BSL = Buiten stedelijk leefcomplex).

De Brusselse FWZ is geografisch groter in Wallonië, maar telt meer inwoners in Vlaanderen (430.000 inwoners) dan in Wallonië (360.000 inwoners). In Vlaanderen omvat ze een deel van de dichtbevolkte Denderstreek, met onder meer Aalst (92.000 inwoners). Het GSC van Aalst wordt niet als stadsgewest erkend omdat het geen banlieue heeft (→ **Woordenlijst**). Daarom is het opgenomen in de Brusselse FWZ vanwege het relatieve belang van de pendelbewegingen (> 20% van de werkende bevolking pendelt naar het Brusselse GSC).

Bij eerdere updates was de Brusselse FWZ groter in Oost-Vlaanderen (Erpe-Mere, Lede, Brakel of Zottegem), maar ook in Vlaams-Brabant (Tienen en Hoegaarden). Dat de FWZ nu kleiner is geworden, heeft te maken met twee factoren:

- › het Brusselse GSC omvat minder gemeenten uit de Rand (Asse, Grimbergen of Zaventem) dan bij vorige updates van de geoperationaliseerde agglomeratie (→ **Deel 2.1**), waardoor er minder pendelbewegingen zijn naar de Brusselse agglomeratie;
- › meer economische groei en binnenlandse werkgelegenheid in andere stadsgewesten zoals Gent en Leuven, waardoor de aantrekkingskracht van Brussel relatief gezien afneemt (→ **Deel 5**).

In Wallonië verliest de FWZ enkele dunbevolkte gemeenten in Picardisch Wallonië (Flobecq, Chièvres, Lens). **Over het algemeen blijft deze FWZ in Wallonië echter stabiel** omdat:

- › **het GSC verder uitwaaierte in Wallonië en voortaan ook Waver omvat** (met dus ook de pendelbewegingen naar daar);
- › **en al tot aan het noorden van de agglomeraties van Bergen, Charleroi en Namen** reikte, waardoor ze delen van hun stedelijke leefcomplexen 'afsnoopt' (Eghezée is bijvoorbeeld opgenomen in de Brusselse FWZ, terwijl het in 2011-2017 nog deel uitmaakte van de banlieue van Namen).

Dit geeft aan hoe groot de invloed van het Brusselse GSC is in het noorden van de Samber- en Maasvallei. De Waalse FWZ van Brussel is bovendien de meest dynamische qua bevolkingsgroei in Wallonië (+0,78% per jaar).

Buiten Brussel **wordt de afbakening van de FWZ's beïnvloed door de sociaal-economische dynamiek van de referentie-agglomeraties**. We zien twee scenario's: behoud of inkrimping van de FWZ. Geen enkele FWZ wordt in deze update groter, met uitzondering van Sint-Niklaas³⁴

- › De FWZ van Charleroi wordt bij elke update van de stadsgewesten een stukje kleiner, wat wijst op structurele sociaal-economische problemen. Hierdoor zakt Charleroi verder naar beneden in de stedelijke hiërarchie van de Belgische steden (→ **Woordenlijst**) Verschillende gemeenten in het gebied tussen Samber en Maas ten zuiden van Charleroi maken niet langer deel uit van de FWZ van Charleroi³⁵. In dit gebied verplaatsen mensen zich minder dan vroeger naar de agglomeratie Charleroi om er te werken.
- › De FWZ's van andere grote steden worden eveneens bij elke update kleiner. De omvang van die krimp in Antwerpen, Gent en Luik blijft beperkt tot enkele gemeenten (Sint-Laureins voor Gent, Malle voor Antwerpen en Wanze voor Luik). We zien een gelijkaardige trend voor regionale steden zoals Oostende, Roeselare, Turnhout en Bergen. Bergen heeft sinds de update van 2011-2017 zelfs geen FWZ meer, voornamelijk door de concurrentie van Brussel in het noorden en van La Louvière in het oosten.

Hoewel de grootte of mate van zo'n krimp kan verschillen, lijkt het kleiner worden van de FWZ's toch een algemene trend te zijn. We zien hiervoor verschillende verklaringen:

- › een methodologische breuk in verband met de databanken, waarbij bijvoorbeeld ook zelfstandigen worden opgenomen. Een groot deel van hen heeft immers geen woon-werkverplaatsingen (woonplaats = werkplek) (→ **Kader 3**);
- › een engere afbakening van sommige GSC's (zie methode), met dus een verkleining van het referentiegebied waarop het criterium van > 20% werkenden die in het GSC werken, wordt toegepast;
- › een verschuiving in de ruimtelijke spreiding van de binnenlandse werkgelegenheid naar de rand, waardoor de aantrekkingskracht van de GSC's afneemt, iets wat we in het volgende deel verder onderzoeken (→ **Deel 4**);
- › een toename van pendelstromen naar andere GSC's dan het dichtstbijzijnde en/of het referentie-GSC (→ **Deel 6**).

34 Omwille van de uitbreiding van het GSC met 3 gemeenten, terwijl de geoperationaliseerde agglomeraties van 2001 en 2011-2017 beperkt waren tot de gemeente Sint-Niklaas.

35 De perimeter van de agglomeratie Charleroi is echter ongewijzigd gebleven sinds de update van 2001.

Kader 3 : Geografische gevolgen van het gebruik van verschillende gegevensbronnen voor woon-werkverplaatsingen.

De afbakening van stadsgewesten steunt onder meer op statistieken over woon-werkverplaatsingen. Bij de laatste drie updates werden daarvoor echter andere bronnen gebruikt.

Voor de update van 2001 werd gebruikgemaakt van de statistieken over woon-werkverplaatsingen uit de Socio-Economische Enquête van 2001. Die statistieken waren gebaseerd op de eigen verklaringen van de respondenten, waardoor het mogelijk was om precieze informatie te verkrijgen over de feitelijke werkplek, die kon afwijken van de administratieve gegevens op dat moment. Het nadeel van deze statistieken is dat het om een momentopname gaat: er is nadien geen update gebeurd. Bovendien hangt hun kwaliteit af van de bereidheid en nauwkeurigheid van de respondenten.

Voor de update van 2011-2017 kwamen de statistieken over woon-werkverplaatsingen voor werknemers van de RSZ (Rijksdienst voor Sociale Zekerheid). Sinds de zesde staats hervorming in 2014 zijn die gegevens nauwkeuriger geworden. Door de regionalisering van het werkgelegenheidsbeleid moesten bedrijven hun arbeidsplaatsen gedetailleerder toewijzen aan hun verschillende vestigingen, vooral wanneer ze in meerdere gewesten actief zijn. Vóór 2014 werd die informatie minder precies bij de RSZ geregistreerd. Daardoor werden arbeidsplaatsen soms toegewezen aan de maatschappelijke zetel, waardoor de woon-werkverplaatsingen naar Brussel (waar veel hoofdzetels gevestigd zijn) overschat konden worden. Bovendien hielden deze statistieken geen rekening met zelfstandigen of internationale ambtenaren (die niet onder de Belgische sociale zekerheid vallen), van wie er veel in het BHG werken (ongeveer 50.000).

Voor de in dit Cahier voorgestelde update wordt gebruikgemaakt van de pendelstatistieken uit de Census 2021. Die combineert verschillende administratieve databanken, wat de kwaliteit van de statistieken ten goede komt (zie Statbel, 2025). Zowel zelfstandigen als internationale ambtenaren zijn nu opgenomen. De werkplaats wordt daarbij wel bepaald op basis van specifieke aannames of door koppeling met andere databanken (Statbel, 2025, p. 31-32). In tegenstelling tot de update van 2011-2017 worden deze twee groepen werkenden nu wel meegeteld.

De opname van zelfstandigen in de statistieken voor deze update kan mee verklaren waarom de forensenwoonzones kleiner worden. Hun maatschappelijke zetel valt immers vaak samen met hun woonplaats, terwijl dat niet altijd hun feitelijke werkplek is. Daardoor wordt het aantal pendelaars waarschijnlijk onderschat.

4 HOE ZIET DE STEDELIJKE HIËRARCHIE ERUIT OP BASIS VAN DE ANALYSE VAN DE 17 STEDELIJKE LEEFCOMPLEXEN?

In het vorige deel werden 17 stedelijke leefcomplexen (SLC's) (→ **Woordenlijst**) afgebakend met behulp van de methode van de stadsgewesten. We geven mee dat een stedelijk leefcomplex bestaat uit de combinatie van:

- › een groot stedelijk centrum (GSC) (→ **Woordenlijst**) en zijn banlieue (→ **Woordenlijst**), die samen een stadsgewest vormen (→ **Woordenlijst**);
- › en een forensenwoonzone (FWZ) (→ **Woordenlijst**).

De banlieue en de forensenwoonzone vormen samen de functionele dimensie van de stad, aansluitend bij het GSC, terwijl het GSC de agglomeratie (de morfologische dimensie) uitmaakt. Aan de hand van een analyse van de werkgelegenheid en bevolking (→ **Kader 5**), wordt de stedelijke hiërarchie (→ **Woordenlijst**) in België opgesteld. Die hiërarchie beschrijft hoe steden zich qua omvang tot elkaar verhouden.

Kader 5 : Herkomst van de statistieken in dit deel.

Om ontwikkelingen in de tijd te analyseren, is het niet mogelijk om de gegevens van de Census te gebruiken. Deze beknopte analyse van de stedelijke hiërarchie steunt daarom op:

- › de demografische statistieken van Statbel (toestand op 1 januari van elk jaar, van 1992 tot 2025);
- › de statistieken van de Vlaamse Arbeidsrekeningen van Steunpunt Werk³⁶, voor elk jaar van 2015 tot 2023.

De demografische analyse vertrekt van de situatie op 1 januari 2025 en van de veranderingen tussen 1 januari 2001 en 1 januari 2025. De analyse van de werkgelegenheid steunt op de meeste recente beschikbare gegevens (2023) en op de evolutie over de periode 2015-2023, wat de langst mogelijke is.

De werkgelegenheidsstatistieken tellen ook zelfstandigen en internationale werknemers mee. Omdat deze statistieken pas vanaf 2015 beschikbaar zijn, worden ze niet beïnvloed door de methodologische breuk die is ontstaan na de zesde staatshervorming (2014) (→ **Deel 4**).

4.1. VANUIT DEMOGRAFISCH PERSPECTIEF

De update van de stadsgewesten en de stedelijke leefcomplexen maakt het mogelijk om de stedelijke hiërarchie (→ **Woordenlijst**) demografisch te benaderen. Daarbij komen de volgende niveaus naar voren (→ **Tabel 5**) :

1. het SLC van Brussel, met 2,9 miljoen inwoners op 1 januari 2025;
2. het SLC van Antwerpen, met 1,2 miljoen inwoners;
3. het SLC van Luik en Gent, met 700.000 tot 800.000 inwoners;
4. het SLC van Charleroi, met 430.000 inwoners;
5. een groep middelgrote SLC's, met tussen 150.000 en 300.000 inwoners: Leuven, Bergen, Kortrijk, Brugge, Namen, Hasselt en Sint-Niklaas;
6. en tot slot vijf SLC's meer dan 100.000 inwoners: Oostende, Verviers, Turnhout, Doornik en Roeselare.

De bevolking van het Brusselse SLC is als volgt verdeeld:

- › 43% in het Brussels Hoofdstedelijk Gewest;
- › 33% in Vlaanderen;
- › 23% in Wallonië.

³⁶ Zie: <https://www.steunpuntwerk.be/cijfers/vlaamse-arbeidsrekening>

TABEL 5 : Gemiddelde jaarlijkse bevolkingsgroei in de SLC's van 2025.

Stedelijk leefcomplex	Bevolking op 1 januari 2025	Gemiddelde jaarlijkse groei tussen 1/1/2001 en 1/1/2025
Brussel (85 gemeenten)	2.889.659	0,89 %
<i>Brussel Hoofdstedelijk Gewest (19 gemeenten)</i>	<i>1.255.795</i>	<i>1,11 %</i>
<i>Vlaams deel (43 gemeenten)</i>	<i>966.702</i>	<i>0,75 %</i>
<i>Waals deel (43 gemeenten)</i>	<i>667.162</i>	<i>0,70 %</i>
Antwerpen (31 gemeenten)	1.228.788	0,67 %
Luik (48 gemeenten)	772.692	0,37 %
Gent (20 gemeenten)	714.439	0,65 %
Charleroi (15 gemeenten)	432.646	0,15 %
Leuven (14 gemeenten)	285.019	0,67 %
Bergen (12 gemeenten)	257.148	0,20 %
Kortrijk (8 gemeenten)	236.265	0,35 %
Brugge (8 gemeenten)	233.899	0,27 %
Namen (10 gemeenten)	212.344	0,51 %
Hasselt (6 gemeenten)	186.361	0,62 %
Sint-Niklaas (5 gemeenten)	165.575	0,75 %
Oostende (4 gemeenten)	113.361	0,46 %
Verviers (6 gemeenten)	107.250	0,27 %
Turnhout (6 gemeenten)	106.944	0,80 %
Doornik (6 gemeenten)	101.677	0,16 %
Roeselare (4 gemeenten)	100.400	0,66 %
Op het niveau van de administratieve gewesten		
Brussels Hoofdstedelijk Gewest	1.255.795	1,11 %
Vlaanderen	6.864.766	0,60 %
Wallonië	3.704.990	0,42 %
Buiten SLC's in Vlaanderen en Wallonië		
Vlaanderen	2.527.013	0,52 %
Wallonië	1.154.071	0,49 %

Bronnen: Statbel (RR), BISA (SLC); berekeningen BISA

Daarnaast blijkt dat **zowel in Vlaanderen als in Wallonië het respectieve deel van het Brusselse SLC het op één na grootste op hun grondgebied is in termen van bevolking:**

- › In Vlaanderen wonen 966.702 mensen in het SLC van Brussel op Vlaams grondgebied, net na het SLC van Antwerpen (en voor het SLC van Gent);
- › in Wallonië wonen 667.162 mensen in het SLC van Brussel op Waals grondgebied, net na het SLC van Luik (en voor het SLC van Charleroi).

Dit benadrukt nog maar eens het belang van Brussel, ook buiten het eigen gewest.

De stedelijke hiërarchie verandert erg geleidelijk als gevolg van de waargenomen verschillen in demografische groei (→ **Tabel 5**). Die groei hangt namelijk niet rechtstreeks samen met de grootte van steden. Het SLC van Charleroi is bijvoorbeeld het vijfde grootste van het land in termen van bevolking, maar kent sinds 2001 de traagste groei van alle 17 Belgische SLC's (+0,15% per jaar).

In sommige SLC's groeit het aantal inwoners daarentegen gestaag, door een combinatie van demografische en economische factoren. Dit zijn vooral de SLC's binnen de Vlaamse ruit (→ **Woordenlijst**), een economisch-geografisch begrip dat de concentratie van inwoners, arbeidsplaatsen en economische activiteit tussen Brussel, Leuven, Antwerpen en Gent aanduidt. Dit gebied heeft een dynamische economie en is een internationale economische hub (Wilmotte, 2026b) die ook migratie aantrekt, zelfs van buiten de landsgrenzen. Dit verklaart de aanhoudende demografische groei, niet alleen in Brussel, maar ook in Gent, Antwerpen, Sint-Niklaas en Turnhout³⁷ (> 0,65% per jaar).

De SLC's in het westen en oosten van Vlaanderen volgen een verschillend traject. In steden zoals Oostende en Brugge speelt de specifieke demografische structuur (met een relatief oudere bevolking) en het economische belang van het toerisme een grote rol³⁸. De SLC's van Kortrijk, Hasselt en Roeselare nemen een tussenpositie in, door hun meer perifere ligging in Vlaanderen. In 7 van de 10 Vlaamse SLC's is de bevolkingsgroei groter dan in de rest van Vlaanderen buiten de SLC's.

De postindustriële Waalse SLC's vertonen een licht positieve groei, wat erop wijst dat ze worstelen met sociaal-economische problemen. Hun groei varieert van een bijna stilstand in Charleroi (+0,15% per jaar)³⁹ tot een bescheiden groei in Luik (+0,37% per jaar). In Wallonië is Namen de enige stad met een groeiritme dat vergelijkbaar is met dat van buiten de steden (respectievelijk +0,51% per jaar en +0,49% per jaar). In het algemeen groeit de bevolking in Wallonië sneller buiten de steden (d.w.z. in de SLC's) dan erbinnen, met uitzondering van Namen.

Hoewel het BHG slechts het centrale deel van de grotere Brusselse agglomeratie is, ligt de bevolkingsgroei er sinds 2001 (+1,11% per jaar) een pak hoger dan elders in het land. Dat brengt uiteraard meer beleidsuitdagingen met zich mee voor de Brusselse overheden. Die uitdagingen zijn er ook in Vlaanderen en Wallonië: het Vlaamse deel en het Waalse deel van het Brusselse SLC tekenen de sterkste demografische groei op binnen hun respectieve administratieve gewesten

(+0,75% per jaar⁴⁰ in Vlaanderen en +0,70% per jaar in Wallonië).

Wat demografische dynamiek betreft, merken we een paar kleine verschuivingen in de stedelijke hiërarchie:

- › Brussel verstevigt haar positie aan de top, in alle drie de gewesten;
- › de steden in de Vlaamse ruit versterken hun relatieve positie (Antwerpen, Brussel, Gent, Leuven, Sint-Niklaas en Turnhout);
- › Hasselt, Namen en Roeselare liggen buiten de kern van de Vlaamse ruit, maar kennen toch een relatief sterke groei (> 0,5% per jaar), zeker in verhouding tot hun respectieve administratieve gewesten;
- › Kortrijk, Oostende en Luik groeien trager (tussen 0,35 en 0,5% per jaar), waardoor hun positie in de stedelijke hiërarchie onzekerder wordt;
- › Brugge, Charleroi, Bergen, Doornik en Verviers groeien het traagst (< 0,3% per jaar), waardoor ze verder wegzakken in de stedelijke hiërarchie.

Een analyse van de bevolkingsgroei per periode (2001-2011, 2011-2021, 2021-2025) laat een verschillende dynamiek zien (→ **Tabel 6**). In de meeste Vlaamse SLC's is de groei recent versneld, ook in het Vlaamse deel van het Brusselse SCL. Dat geldt ook voor het SLC van Bergen, waar de groei in elke periode is toegenomen, en het SLC van Charleroi, waar we sinds 2021 een stevige demografische groei noteren (+0,36% per jaar).

37 Turnhout ligt wat verder af, maar het arrondissement kent een aanhoudende groei van economische activiteit, gekoppeld aan Antwerpen (functie als achterhaven).

38 Dit omvat ook de residentiële aantrekkingskracht van het gebied voor gepensioneerden die dicht bij de kust willen wonen.

39 De bevolkingsgroei in het SLC van Doornik is beperkt, maar dat hangt minder samen met haar industrieel verleden dan met een langdurige stagnatie.

Ten tijde van de eerste volkstelling in 1846 was Doornik nochtans de tweede stad van Wallonië, na Luik. Bron (enkel in het Frans beschikbaar):

https://doc.statbel.fgov.be/publications/S210.C1/S210.C1F_Recensement_1846_Tome_1a.pdf

40 Alleen Turnhout doet beter in Vlaanderen, met een bevolkingsgroei van meer dan 1% per jaar tussen 2021 en 2025.

TABEL 6 : Evolutie van de bevolkingsgroei over de periode 2001-2025.

Gemiddelde jaarlijkse groei over periode 2021-2025 hoger dan gemiddelde jaarlijkse groei over periode 2001-2011	Antwerpen, Brugge, Brussel (Vlaams deel), Charleroi, Kortrijk, Leuven, Bergen, Roeselare, Sint-Niklaas en Turnhout.
Gemiddelde jaarlijkse groei over periode 2021-2025 gelijk aan gemiddelde jaarlijkse groei over periode 2001-2011 (verschil van minder dan 0,10 procentpunt)	Gent, Hasselt en Namen
Gemiddelde jaarlijkse groei over periode 2021-2025 lager dan gemiddelde jaarlijkse groei over periode 2001-2011	Brussel (BHG en Waals deel), Oostende, Luik, Doornik en Verviers

Bronnen: Statbel (RR), BISA (SLC); Berekeningen BISA.
Leeswijzer: het Brusselse SLC is ook opgesplitst per administratief gewest, omdat daar telkens een andere dynamiek speelt.

Omgekeerd zien we dat de bevolkingsgroei in het Brusselse SCL vertraagt, vooral in het BHG en in het Waalse deel van Brussel. Die groei blijft niettemin behoorlijk hoog in het BHG (+1,5% per jaar tussen 2001 en 2011, tegenover +0,73% per jaar tussen 2021 en 2025) en in het Waalse deel van Brussel (+0,87% per jaar tussen 2001 en 2011, tegenover +0,53% per jaar tussen 2021 en 2025). Oostende, Luik, Doornik en Verviers volgen dezelfde trend. In Doornik en Verviers was er tussen 2011 en 2021 sprake van stagnatie (respectievelijk +0,02% per jaar en -0,01% per jaar).

Tot slot kan de bevolkingsgroei in de 17 Belgische SLC's tussen 2001 en 2025 opgesplitst worden volgens de drie componenten van het SLC: het groot stedelijk centrum, de banlieue en de forensenwoonzone⁴¹. Daarbij tekenen zich een aantal gemeenschappelijke kenmerken af (→ **Tabel 7**).

TABEL 7 : Vergelijking van de gemiddelde jaarlijkse bevolkingsgroei (2001-2025) per component van de 17 SLC's.

Gemiddelde jaarlijkse groei (2001-2025) per component	Betrokken SLC's
GSC > B > FWZ	Brussel, Gent, Hasselt en Turnhout
GSC > B < FWZ (GSC > FWZ)	Antwerpen
GSC > B = FWZ	Leuven en Roeselare
GSC = B (> FWZ)	Brussel (Vlaams deel), Kortrijk en Sint-Niklaas
Lagere groei in het GSC dan in de andere componenten	
GSC < B < (FWZ)	Brugge, Brussel (Waals deel), Charleroi, Luik en Bergen
GSC < B = FWZ	Doornik
GSC < B > FWZ	Oostende en Verviers

Bronnen: Statbel (RR), BISA (SLC); Berekeningen BISA.
Leeswijzer: GSC = groot stedelijk centrum; B = banlieue; FWZ = forensenwoonzone. De vermelding 'gelijk' verwijst naar een verschil van minder dan 0,10 procentpunt

De geografische spreiding van de bevolkingsgroei verschilt binnen de SLC's zelf:

- › in de Waalse steden⁴², maar ook in Brugge en Oostende, is de bevolkingsgroei groter in de functionele rand - vooral in de FWZ's - dan in de agglomeraties (dit zijn de gemeenten van het GSC);
- › in bijna alle Vlaamse steden is de groei groter in de agglomeraties dan in hun banlieue en/of FWZ.

Die geografische verschillen zijn het gevolg van uiteenlopende factoren: de lokale demografische structuur, de beschikbaarheid van bouwgrond, de aantrekkelijkheid van steden, de economische dynamiek enz. Een meer verspreide bevolkingsontwikkeling verhoogt bovendien de maatschappelijke kosten van stedelijke verspreiding (→ **Woordenlijst**) (Halleux et al., 2008) en kan de aantrekkelijkheid van steden onder druk zetten.

Binnen de SLC's verschilt de bevolkingsgroei ook naargelang de component en het administratieve gewest (→ **Tabel 8**). De groei zoals we die zien in het BHG, zien we nergens in Vlaanderen of Wallonië.

41 Voor veel regionale steden kan dit samenhangen met de demografische ontwikkeling van één of twee gemeenten. Een eenmalige gebeurtenis, zoals een groot vastgoedproject of de overstromingen in Verviers van juli 2021, kan een merkbare impact hebben op de globale evolutie. Daarom beperkt de analyse zich tot een vergelijking van het GSC met de rest van het SLC.

42 Dit geldt ook voor het Waalse deel van het Brusselse SLC. Bovendien vertonen de gemeenten in het zuidoosten van Wallonië - waar meer dan 15% van de werkende bevolking naar het Groothertogdom Luxemburg pendelt - een gelijkaardige groei als de Waalse FWZ van Brussel. Deze verspreiding in de verder gelegen functionele rand in Wallonië beperkt zich dus niet tot Brussel.

TABEL 8 : Gemiddelde jaarlijkse bevolkingsgroei (2001-2021) per component en per administratief gewest binnen het Brusselse SLC.

Brussels SLC	Brussels Hoofdstedelijk Gewest	Deel in Vlaanderen	Deel in Wallonië	Totaal
Agglomeratie	1,11 %	0,79 %	0,43 %	0,99 %
Banlieue	-	0,84 %	0,78 %	0,82 %
Forensenwoonzone	-	0,66 %	0,78 %	0,72 %
SLC per administratief gewest	1,11 %	0,75 %	0,70 %	0,89 %

Bronnen: Statbel (RR), BISA (SLC's); berekeningen BISA.

Ook tussen Vlaanderen en Wallonië zijn er duidelijke verschillen zichtbaar:

- de groei is groter in de agglomeratie en de Vlaamse banlieue van Brussel dan in de forensenwoonzone;
- de groei is kleiner in de Waalse agglomeratie van Brussel dan in de Waalse banlieue en forensenwoonzone van Brussel.

De Waalse agglomeratie van Brussel staat voor een paar pittige uitdagingen: een vergrijzende bevolking in een overwegend residentieel (verkaveld) woonpatroon, beperkte beschikbaarheid van bouwgrond en een onderontwikkelde stadsvernieuwing (Charlier & Debuissou, 2024). Dat verklaart de kleinere bevolkingsgroei in vergelijking met de rest van het Brusselse SLC.

Deze evoluties wijzen op een duidelijk verschil tussen Vlaanderen en Wallonië wat de situatie in Brussel betreft: de groei van het aantal inwoners (en van het aantal arbeidsplaatsen → **Deel 4.2.**) concentreert zich in Vlaanderen meer in de agglomeraties, terwijl in Wallonië de stedelijke verspreiding van de bevolking (→ **Deel 4.2.**) is toegenomen. Hoewel er uitzonderingen zijn, heeft deze algemene trend gevolgen voor de aantrekkingskracht van steden en uiteindelijk voor hun positie in de stedelijke hiërarchie: de Vlaamse steden versterken hun positie, terwijl de Waalse steden het moeilijk blijven hebben. Dat beïnvloedt op langere termijn de ontwikkelingstrajecten van de gewesten. We zien in dat verband een verschillende stedelijke ontwikkelingsdynamiek in Brussel naargelang het administratieve gewest (en dus verschillende belangen voor de verschillende gewesten ten aanzien van Brussel).

4.2. VANUIT WERKGELEGENHEIDS-PERSPECTIEF

Naast hun woonfunctie vervullen steden ook een cruciale economische rol, in het bijzonder als centrum van werkgelegenheid. We kunnen daarom de stedelijke hiërarchie (→ **Woordenlijst**) in België ook analyseren op basis van het aantal arbeidsplaatsen, tussen 2015 en 2023, binnen de stedelijke leefcomplexen (SLC's) (→ **Kader 4**).

Het Brusselse SLC staat met 1,3 miljoen arbeidsplaatsen op de eerste plaats. Meer dan de helft van die plaatsen worden ingevuld in het BHG (55%), waar 43% van de bevolking woont. Hieruit blijkt het belang van de economische functie van het BHG voor het hele SLC. De rest van de binnenlandse werkgelegenheid is verdeeld over Vlaanderen (28%) en Wallonië (17%).

Net zoals voor het aantal inwoners is het Vlaamse deel van het Brusselse SLC het op één na grootste SLC in Vlaanderen (370.000 arbeidsplaatsen), na het SLC van Antwerpen (540.000 arbeidsplaatsen). Op dezelfde manier is het Waalse deel van het Brusselse SLC het tweede grootste SLC in Wallonië (230.000 arbeidsplaatsen), na het SLC van Luik (280.000 arbeidsplaatsen). Er zijn zelfs meer arbeidsplaatsen in het Vlaamse deel en het Waalse deel van het Brusselse SLC dan in hun respectieve tweede grootste steden (Gent en

Charleroi). Dit toont nog maar eens hoe belangrijk Brussel economisch gezien is binnen de twee andere gewesten van België, afgezien van de intergewestelijke woon-werkverplaatsingen.

De Belgische stedelijke hiërarchie op basis van de binnenlandse werkgelegenheid ziet er als volgt uit (→ **Tabel 9**):

1. Brussel (1,3 miljoen arbeidsplaatsen);
2. Antwerpen (540.000 arbeidsplaatsen);
3. Gent en Luik (ongeveer 300.000 arbeidsplaatsen);
4. Charleroi en Leuven (tussen 130.000 en 150.000 arbeidsplaatsen);
5. Kortrijk, Brugge, Namen, Hasselt en Bergen (ongeveer 100.000 arbeidsplaatsen);
6. Sint-Niklaas, Roeselare, Doornik, Turnhout, Oostende en Verviers (tussen 30.000 en 60.000 arbeidsplaatsen).

Wanneer we deze cijfers vergelijken met de bevolkingscijfers vallen twee verschillen op:

- › Leuven heeft ongeveer evenveel arbeidsplaatsen als Charleroi, ook al heeft Charleroi 50% meer inwoners, wat wijst op grote economische verschillen tussen beide steden;
- › Sint-Niklaas weegt demografisch zwaarder door⁴³ dan op het vlak van binnenlandse werkgelegenheid.

TABEL 9 : Binnenlandse werkgelegenheid per Belgisch stedelijk leefcomplex in 2023 (en gemiddelde jaarlijkse groei sinds 2015).

Stedelijk leefcomplex	Binnenlandse werkgelegenheid in 2023	Gemiddelde jaarlijkse groei tussen 2015 en 2023
Brussels SLC	1.321.206	1,1 %
<i>Brussels Hoofdstedelijk Gewest</i>	<i>720.989</i>	<i>0,7 %</i>
<i>Vlaams deel</i>	<i>373.573</i>	<i>1,7 %</i>
<i>Waals deel</i>	<i>226.644</i>	<i>1,3 %</i>
SLC Antwerpen	540.905	1,1 %
SLC Gent	312.941	1,9 %
SLC Luik	281.882	1,2 %
SLC Charleroi	145.508	0,8 %
SLC Leuven	132.131	1,5 %
SLC Kortrijk	109.697	1,2 %
SLC Brugge	108.153	0,7 %
SLC Namen	94.934	1,3 %
SLC Hasselt	92.310	0,9 %
SLC Bergen	84.210	1,1 %
SLC Sint-Niklaas	57.775	1,1 %
SLC Roeselare	57.339	1,4 %
SLC Turnhout	44.142	0,8 %
SLC Doornik	41.703	0,8 %
SLC Oostende	40.731	0,8 %
SLC Verviers	31.361	0,5 %
Op het niveau van de administratieve gewesten		
Brussels Hoofdstedelijk Gewest	720.989	0,7 %
Vlaams Gewest	2.853.388	1,3 %
Waals Gewest	1.277.049	1,0 %
Buiten SLC's in Vlaanderen en Wallonië		
<i>Buiten SLC's in Vlaanderen</i>	<i>983.694</i>	<i>1,1 %</i>
<i>Buiten SLC's in Wallonië</i>	<i>370.808</i>	<i>0,9 %</i>
België	4.851.426	1,1 %

Bronnen: Steunpunt Werk, BISA (SLC); berekeningen BISA.

43 Sint-Niklaas onderscheidt zich op demografisch vlak inderdaad van deze andere regionale steden. Terwijl die steden doorgaans net boven de 100.000 inwoners uitkomen, nadert Sint-Niklaas eerder de 200.000 inwoners, net als Hasselt.

De groei van de binnenlandse werkgelegenheid hangt niet rechtstreeks samen met de grootte van een stad. Door de relatief korte analyseperiode (2015-2023) kan een eenmalige gebeurtenis - zoals de sluiting van een grote onderneming - een ingrijpende impact hebben, zeker in regionale steden. Veranderingen in de binnenlandse werkgelegenheid zijn het gevolg van een samenspel van factoren op verschillende niveaus.

Op het niveau van de ruimere regio's waarin de steden liggen, moeten we rekening houden met twee dimensies:

- › specialisatie in groeisectoren zoals de farmaceutische industrie of IT-diensten (zie Wilmotte, 2026b voor meer details);
- › een verschuiving naar dienstensectoren waar steeds meer arbeidsplaatsen bij komen, zoals onderwijs, gezondheidszorg en consultancy.⁴⁴

Een paar voorbeelden:

- › de sterke economische dynamiek in de regio's Gent en Leuven (Wilmotte, 2026a) vertaalt zich in een stevige groei van de binnenlandse werkgelegenheid in deze steden;
- › de ondernemingsdynamiek in het 'binnenland' van Vlaanderen, dit is de economische regio ten zuidwesten van Gent, blijft overeind, met een forse groei van de binnenlandse werkgelegenheid in Kortrijk en Roeselare;

- › het industriële verleden blijft wege op de werkgelegenheid in sommige Waalse steden, vooral in Verviers en Charleroi, waar de dienstensector historisch minder ontwikkeld is.

Op het niveau van de steden stellen we vast dat werkgevers hun activiteiten vestigen op plaatsen waar ze de beste vastgoedmogelijkheden zien, in combinatie met een goed beleid op het vlak van ruimtelijke ordening en mobiliteit. In Brussel bijvoorbeeld groeien de economische activiteit en de binnenlandse werkgelegenheid sterker in de rand dan in het centrum (i.v.m. de economische activiteit, zie: Wilmotte, 2026a) (→ Tabel 10). Daarbij zien we wel verschillen tussen de administratieve gewesten:

- › binnen het GSC vertoont het Vlaamse deel (+ 1,81% per jaar) een duidelijk stevigere groei van de binnenlandse werkgelegenheid dan het BHG (+ 0,70% per jaar) en het Waalse deel (+ 0,72% per jaar);
- › binnen de banlieue noteren we een sterkere groei van de binnenlandse werkgelegenheid in Vlaanderen dan in Wallonië;
- › binnen de forensenwoonzone merken we een sterkere groei van de binnenlandse werkgelegenheid in Wallonië dan in Vlaanderen;

TABEL 10 : Gemiddelde jaarlijkse groei van de werkgelegenheid (2015-2023) per component en per administratief gewest binnen het Brusselse SLC.

Brussels SLC	Brussels Hoofdstedelijk Gewest	Deel in Vlaanderen	Deel in Wallonië	Totaal
GSC	0,70 %	1,81 %	0,72 %	0,86 %
Banlieue	-	1,94 %	1,64 %	1,82 %
Forensenwoonzone	-	1,28 %	1,55 %	1,40 %
SLC	0,70 %	1,68 %	1,32 %	1,07 %

Bronnen: Steunpunt Werk, BISA (SLC's); Berekeningen BISA.

Dat verklaart *in fine* waarom de binnenlandse werkgelegenheid het sterkst groeit in het Vlaamse deel van het Brusselse SLC. Dit is te danken aan de economische dynamiek van de gemeenten in de Vlaamse Rand, onder meer door de aanwezigheid van heel wat economische zones (kantoorparken en bedrijventerreinen), aansluitend bij het aantal jobs binnen het stedelijk weefsel.

Meer algemeen is de toename van de binnenlandse werkgelegenheid in Wallonië meer uitgesproken in de FWZ's dan in de GSC's. De geografische spreiding van de werkgelegenheids groei volgens de componenten van de SLC's volgt daarbij dezelfde logica als die van de bevolkingsgroei (→ Deel 4.1).

In Vlaanderen is het beeld minder eenduidig:

- › in Gent, Leuven en Roeselare is de groei van de binnenlandse werkgelegenheid meer uitgesproken in de agglomeraties dan in hun functionele rand (banlieue en FWZ);
- › in Antwerpen, Turnhout en Sint-Niklaas is die groei vrij gelijkmatig verdeeld over de verschillende componenten van het SLC;
- › in Brugge, Oostende, Hasselt en Kortrijk is die groei groter in de rand dan in de agglomeraties.

44 Lezers kunnen de voor België gepubliceerde statistieken van het Steunpunt Werk raadplegen: <https://www.steunpuntwerk.be/cijfers/vlaamse-arbeidsrekening>

5 AFBAKENING VAN GEÏSOLEERDE CENTRA EN MULTIPOLAIRE GEBIEDEN MET DE METHODE VAN DE AIRES URBAINES

De methode van de stadsgewesten, die in België wordt ontwikkeld om uitgebreide stedelijke gebieden in kaart te brengen, **heeft duidelijke voordelen** - zoals de combinatie van morfologische en functionele verstedelijking - **maar ook beperkingen**:

- › grote stedelijke centra (GSC's) (→ **Woordenlijst**) worden niet automatisch als stadsgewest afgebakend. **Daardoor blijven steden zoals Aalst, La Louvière of Mechelen onder de radar**, hoewel ze qua belang vergelijkbaar zijn met andere regionale steden (→ **Deel 4.1**). Dat komt door de aantrekkingskracht van andere, nabijgelegen grotere GSC's, of een geringe multifunctionele aantrekkingskracht;
- › de uitbreiding van steden leidt tot steeds meer onderlinge verwevenheid en een grotere wisselwerking, zowel door de historische hoge stedelijke dichtheid als door de stedelijke verspreiding, twee opvallende fenomenen in België (→ **Deel 1**).

Tegelijk worden **levens- en loopbaantrajecten complexer, onder meer doordat de afstand minder beperkend is geworden**. De terugbetaling van kosten voor openbaar vervoer, de opkomst van bedrijfswagens en telewerk zijn allemaal min of meer recente vernieuwingen die langere woon-werkverplaatsingen mogelijk maken, omdat:

- › de kosten niet voor rekening zijn van de werknemer;
- › en/of omdat verplaatsingen minder frequent gebeuren en dus minder belastend zijn.

Hierdoor ontstaan nieuwe mogelijkheden: leden van één huishouden kunnen bijvoorbeeld in verschillende GSC's werken. **Deze gezinnen kunnen ofwel in een gebied gaan wonen tussen meerdere GSC's**, zodat ze toegang hebben tot verschillende arbeidsmarkten en stedelijke voorzieningen; **ofwel kiest één gezinslid ervoor om dicht bij zijn of haar werk te wonen**, terwijl de andere partner er zich bij neerlegt dat hij of zij langer onderweg zal zijn om in een ander GSC te gaan werken.

Geografisch gezien vervaagt daarmee het 'traditionele' beeld van een stad met één duidelijk afgebakend invloedsgebied, waarbinnen ze het enige referentiepunt vormt voor haar inwoners. Op lange termijn heeft dit een invloed op de woonvoorkeuren van mensen én op de vestigingskeuzes van bedrijven. Dit resulteert in een 'polycentrische' ontwikkeling,

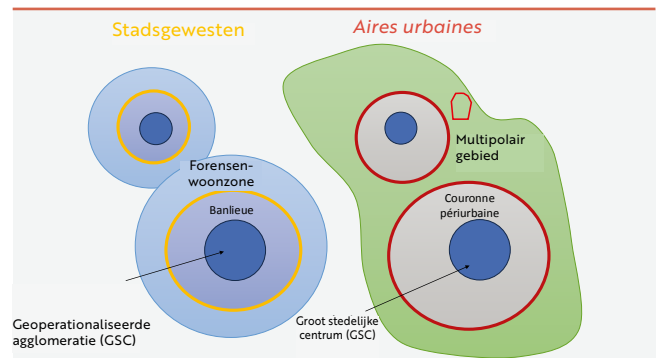
met meerdere referentiecentra. Zulke gebieden ondervinden tegelijkertijd de aantrekkingskracht van verschillende referentiesteden.

Brussel maakt al deel uit van zo'n polycentrisch gebied (→ **Woordenlijst**) (Van Meeteren *et al.*, 2016), dat bestaat uit grote steden (Antwerpen, Gent en in mindere mate Charleroi), regionale steden (Leuven, Sint-Niklaas) of andere meer 'geïsoleerde' GSC's⁴⁵ (Aalst, Mechelen, Ottignies-Louvain-la-Neuve). Het is daarom belangrijk om deze structuur expliciet in kaart te brengen, als aanvulling op de stadsgewesten, die eerder vertrekken van een 'traditionele' stedelijke logica.

Door de methode van de **aires urbaines** (→ **Woordenlijst**), ontwikkeld door het Franse INSEE, toe te passen op België, kan bij het uittekenen van de stedelijke structuur in België beter rekening gehouden worden met:

- › 'secundaire' steden, vooral in het Brusselse hinterland, waardoor een meer volledige stedelijke hiërarchie opgesteld kan worden (→ **Woordenlijst**);
- › gebieden (van gemeenten) die onder invloed staan van meerdere stedelijke centra, waaronder Brussel, en die dus niet binnen een strikt monocentrisch model passen met één stad die één hinterland beïnvloedt (→ **Figuur 8**).

FIGUUR 8 : Schematische weergave van de methode van de stadsgewesten en de methode van de *aires urbaines* (overgenomen van Lepur-ULiège).



* Een groot deel van de werknemers in de rode gemeente werkt in de twee 'aires urbaines'

45 Die geen stadsgewest voortbrengen (zie hierboven).

Het groot stedelijk centrum (GSC), dat de morfologische dimensie (de agglomeratie) van de stadsgewesten illustreert, is geïnspireerd op het begrip *unité urbaine* van het Franse INSEE, dat eigenlijk verwijst naar de geoperationaliseerde agglomeratie.

De GSC's vormen dus de gemeenschappelijke basis van beide methoden (stadsgewesten en *aires urbaines*). Het idee is daarom om opnieuw te vertrekken van agglomeraties die zijn aangepast aan de gemeentelijke indeling (de geoperationaliseerde dimensie van de morfologische agglomeratie). Beide methoden willen eigenlijk gebieden met verschillende kenmerken in kaart brengen (→ [Kader 5](#)).

Kader 5 : Methodologische toelichting bij de afbakening van *aires urbaines* en multipolaire gebieden.

Met deze methode kan de eerdere afbakening van Halleux et al. (2021), gebaseerd op gegevens uit 2011, bijgewerkt worden.

Hoe wordt een *aire urbaine* afgebakend?

Een *aire urbaine* bestaat uit de combinatie van

- › een groot stedelijk centrum (GSC), dit is de Belgische toepassing van het begrip *unité urbaine* (→ [Deel 2.2.](#)) van het Franse INSEE;
- › en een voorstedelijke kroon (→ [Woordenlijst](#)) wat overeenkomt met een randgebied.

Aangezien de GSC's al vastliggen, gaat het er vooral om de voorstedelijke kroon af te bakenen.

Dit randgebied wordt bepaald op basis van woon-werkverplaatsingen, met gegevens uit de Census 2021 (→ [Kader 4](#)). Daarbij wordt uitsluitend gekeken naar de pendelstromen. De afbakening gebeurt stapsgewijs, zoals hieronder beschreven.

1. Stap 1: een gemeente wordt opgenomen in de **voorstedelijke kroon als 40% van de werkenden in die gemeente in het GSC werkt**. De gemeente met het hoogste percentage wordt als eerste opgenomen.
2. Stap 2: een **tweede gemeente** wordt toegevoegd **als 40% van de werkenden in die gemeente in het GSC en in de eerste gemeente van de voorstedelijke kroon werkt**.
3. Stap 3: herhaling van stap 2, waarbij wordt nagegaan of het vorige criterium wordt gehaald ten opzichte van het GSC en de twee gemeenten van de voorstedelijke kroon.
4. Dit stappenplan eindigt wanneer alle gemeenten getest zijn en er geen meer aan het criterium voldoen.

Deze methode verschilt op twee belangrijke punten van die voor de forensenwoonzone (gebaseerd op woon-werkverplaatsingen).

- › De forensenwoonzone wordt uitsluitend bepaald op basis van pendel naar het GSC (het eigenlijke centrum), wat betekent dat er geen rekening wordt gehouden met de onderlinge pendel tussen randgemeenten binnen een uitgebreide stad.
- › Daarom ligt de drempel hoger (>40%) voor de methode van de voorstedelijke kronen, die deze pendelstromen tussen randgebieden binnen een uitgebreide stad wel meetelt, in tegenstelling tot de forensenwoonzone, die alleen rekening houdt met verplaatsingen van de rand naar het centrum.

De *couronnes périurbaines* zijn daardoor doorgaans ruimtelijk minder uitgestrekt dan de eerder vastgestelde FWZ's.

Bijzonder geval: GSC's zonder voorstedelijke kroon of 'geïsoleerde centra'

Een centrum wordt als 'geïsoleerd' beschouwd wanneer er geen voorstedelijke kroon aan een GSC verbonden is. In dat geval vormt het geen *aire urbaine* en kan het worden opgenomen in de voorstedelijke kroon van een ander GSC. Zo worden Zaventem, Ninove, Nijvel en Ottignies-Louvain-la-Neuve beschouwd als geïsoleerde centra die deel uitmaken van de *aire urbaine* van Brussel als voorstedelijke kroon. Kapellen-Brasschaat en Beveren-Kruibeke-Zwijndrecht zijn geïsoleerde centra en maken op dezelfde manier deel uit van de *aire urbaine* van Antwerpen. Deze geïsoleerde centra worden apart in kaart gebracht om hun rol als secundaire kernen binnen het Brussels stedelijk gebied te benadrukken.

Hoe wordt een multipolair gebied afgebakend?

Volgens het Franse INSEE zijn multipolaire gebieden gemeenten (die nog niet tot een *aire urbaine* behoren) waar meer dan 40% van de werkenden in verschillende *aires urbaines* werkt. Daarom moet voor elke gemeente één keer berekend worden of de drempel is gehaald.

Wanneer we de *aires urbaines* op België toepassen, wordt het mogelijk om (→ Kaart 9):

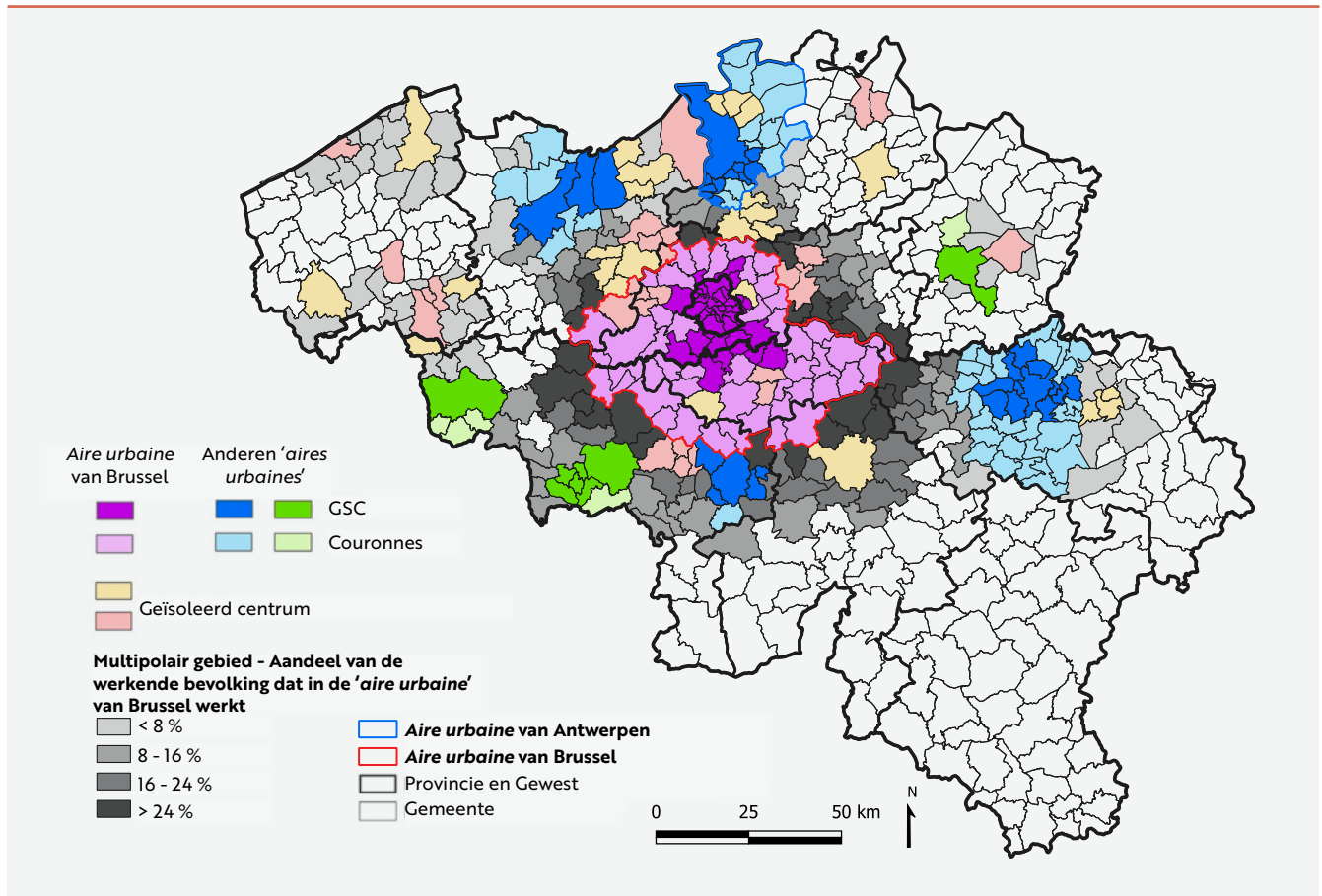
› alle GSC's in België te bepalen:

- die samen met hun voorstedelijke kroon een volledige *aire urbaine* vormen (Brussel, Antwerpen, Luik, Gent, Charleroi, Hasselt, Bergen en Doornik);
- die geen voorstedelijke kroon hebben en dus geïsoleerd zijn (Aalst, Brugge, Kortrijk, Geel, Genk, La Louvière, Leuven, Mechelen, Moeskroen, Namen, Oostende, Roeselare, Sint-Niklaas, Dendermonde, Turnhout, Verviers, Leper en Waregem);

– en de geïsoleerde centra (→ **Woordenlijst**) die deel uitmaken van een grotere *aire urbaine* (Kapellen-Brasschaat, Beveren-Kruibeke-Zwijndrecht, Ninove, Nijvel, Ottignies-Louvain-la-Neuve en Zaventem);

- › waar van toepassing, de voorstedelijke kronen te bepalen op basis van significante woon-werkverplaatsingen van de rand naar het centrum én tussen randgebieden onderling⁴⁶;
- › en tot slot de **multipolaire gebieden** (→ **Woordenlijst**) te bepalen waarop verschillende *aires urbaines* tegelijk invloed uitoefenen (met inbegrip van hun rand), wat het fenomeen van **multipolariteit op interstedelijk niveau zichtbaar maakt**.

KAART 9 : Aires urbaines en multipolaire gebieden in België.



Bronnen: Statbel (Census 2021), Paradigm (Urbis), Perspective.brussels (GBP), Waalse Overheidsdienst (PICC), Digitaal Vlaanderen (GRB); Berekeningen C. Bernier, Lepur-ULiège.

Wanneer we kijken naar de omvang van de *aires urbaines*, ziet de stedelijke hiërarchie (→ **Woordenlijst**) er als volgt uit:

- › Brussel blijft bovenaan staan, met 4 GSC's binnen haar *aire urbaine* (Ninove, Zaventem, Nijvel en Ottignies-Louvain-la-Neuve), wat haar sterke aantrekkingskracht bevestigt;
- › Antwerpen staat op de tweede plaats met één GSC in haar *aire urbaine*;

- › Gent en Luik hebben een voorstedelijke kroon met meer dan 5 gemeenten;
- › Charleroi⁴⁷, Hasselt, Bergen en Doornik hebben een kleinere voorstedelijke kroon (minder dan 3 gemeenten) die ze vooral danken aan hun relatieve afstand tot andere GSC's.

⁴⁶ Dit in tegenstelling tot de methode van de stadsgewesten, die geen rekening houdt met woon-werkverplaatsingen tussen randgebieden.

⁴⁷ De *couronne périurbaine* van Charleroi bestaat in 2021 enkel nog uit Ham-sur-Heure-Nalinnes, terwijl die in 2011 nog uit zes gemeenten bestond (Halleux et al., 2021). De verandering in de kwaliteit van de pendelstatistieken sinds 2014 verklaart deze stevige krimp echter niet volledig.

De **geïsoleerde centra** zijn een groep GSC's van verschillende grootte, gaande van het grotere GSC van Aalst (150.000 inwoners) tot het kleinere GSC van Waregem (40.000 inwoners). Wat deze geïsoleerde centra gemeen hebben, is dat ze wel belangrijke werkgelegenheidscentra zijn (> 20.000 arbeidsplaatsen) maar geen voorstedelijke kroon hebben. Daarvoor zien we twee redenen: **het centrum is niet aantrekkelijk genoeg en/of de concurrentie van andere GSC's of kleinere werkgelegenheidscentra is te sterk**. Deze twee factoren verklaren elk op hun eigen manier het 'geïsoleerde' karakter van deze GSC's.

De kaart van de *aires urbaines* in België (→ Kaart 9) toont een uitgestrekt verstedelijkt gebied in het centrum van België, bestaand uit *aires urbaines*, geïsoleerde centra en multipolaire gemeenten. **Veel van die multipolaire gebieden** (de in grijs aangeduide gemeenten op (→ Kaart 9). zijn verbonden met de Brussels *aire urbaine*. Voor elke multipolaire gemeente wordt het aandeel pendelaars naar de Brusselse *aire urbaine* weergegeven (→ Kaart 9). Dit toont duidelijk de plaatselijke omvang van woon-werkverplaatsingen naar de Brusselse *aire urbaine*, wat bijdraagt tot het statuut van multipolaire gemeente. Op basis daarvan kunnen we verschillende stedelijke gehelen onderscheiden:

- › de centraal-Belgisch metropool, met Brussel als kern (zie hieronder);
- › een cluster van GSC's rond Kortrijk⁴⁸, op de grens van West-Vlaanderen en Picardisch Wallonië (Kortrijk, Moeskroen, Roeselare, Doornik, Ieper en Waregem);
- › meerdere bipolaire gebieden, met twee GSC's die een multipolair gebied delen (Luik-Verviers, Brugge-Oostende, Hasselt-Genk);
- › geïsoleerde centra in de Kempen (Geel en Turnhout);
- › geen enkel centrum ten zuiden van de Samber- en Maasvallei.

Het uitgestrekte verstedelijkte gebied in het centrum van België, met Brussel als kern, wordt door geografen aangeduid als de 'centraal-Belgische metropool' (Van Meeteren *et al.*, 2016). Het gaat om een groot metropoolgebied **dat bestaat uit talrijke steden met een verschillende dynamiek en zich uitstrekt tussen Vlaanderen** (Gent, Antwerpen, Leuven) **en Wallonië** (Bergen, Charleroi en Namen).

- › **Brussel fungeert hierin als centrale knooppunt (hub), zowel internationaal als in haar rol als schakel tussen Vlaanderen en Wallonië.**
- › **In totaal maken 17 GSC's deel uit van dit uitgestrekte gebied, en het is dus niet beperkt tot de grote steden.** Het netwerk van GSC's is dichter in Vlaanderen dan in Wallonië. Dit is het gevolg van een eeuwenlange verstedelijkingsdynamiek.

- › Woon-werkverplaatsingen naar de Brusselse *aire urbaine* zijn behoorlijk intensief en dragen bij aan **de multipolariteit van gemeenten die meer dan 70 km van het centrum van Brussel liggen** (bijvoorbeeld Gesves of De Pinte, die dichter bij andere GSC's liggen, zoals Namen of Gent).

De **Brusselse *aire urbaine*** bestaat tot slot uit::

- › het **GSC van Brussel**, met een aantal gemeenten in de Vlaamse Rand en de Vlaamse en Waalse gemeenten rond het Zoniënwoud (→ Deel 3);
- › een **voorstedelijke kroon** bestaande uit:
 - de overige gemeenten van het arrondissement Halle-Vilvoorde (westen van Vlaams-Brabant) met ook het geïsoleerde centrum van Zaventem;
 - enkele gemeenten in het zuidoosten van de provincie Oost-Vlaanderen, met ook het geïsoleerde centrum van Ninove;
 - de rest van Waals-Brabant, met onder meer de geïsoleerde centra van Nijvel en Ottignies-Louvain-la-Neuve;
 - het noordoosten van de provincie Henegouwen, met onder meer Edingen en 's Gravenbrakel, tot aan het noorden van de *aire urbaine* van Charleroi en Gembloux, in de provincie Namen.

Deze *aire urbaine* wordt begrensd door geïsoleerde centra zoals Aalst, Mechelen, Leuven en La Louvière en strekt zich tegelijk uit naar het westen en oosten, naar meer landelijke gebieden (Pajottenland en Haspengouw), waar er geen GSC's zijn.

De Brusselse *aire urbaine*, zoals die voor 2011 door Halleux *et al.* (2021) werd afgebakend, was groter. **De *aire urbaine* die werd afgebakend op basis van de Census 2021 is ongeveer tien gemeenten kleiner**, waarbij vooral in het westen gemeenten verloren gingen (in de provincies Henegouwen en Oost-Vlaanderen). **Deze krimp is het gevolg van verschillende factoren**, die moeilijk van elkaar te onderscheiden zijn:

- › een beperktere groei van de binnenlandse werkgelegenheid in het Brussels GSC, dat dus zijn aantrekkingskracht deels verliest, d.w.z. zijn vermogen om gemeenten naar zijn voorstedelijke kroon aan te trekken;
- › een kleiner GSC dan in 2011, waarbij sommige gemeenten in de Rand met veel arbeidsplaatsen (zoals Zaventem) buiten beschouwing vallen, als gevolg van de afbakening op basis van GSC's (→ Deel 2.1.);
- › nauwkeurigere pendelstatistieken, vooral wat betreft de exacte lokalisering op vestigingsniveau sinds 2014 (→ Kader 4).

48 Met verbindingen - die hier niet zijn weergegeven - naar de metropool van Lille, net over de grens.

6 BELANGRIJKSTE BEVINDINGEN

Gezien de ruimtelijke uitbreiding van steden is het absoluut noodzakelijk dat we hun **afbakening regelmatig bijwerken**. Dat is precies het doel van dit Cahier van het BISA, dat twee complementaire methoden toepast:

- › de methode van de **stadsgewesten** (→ **Woordenlijst**) die in België al verschillende keren een update kreeg. Omdat deze methode al langer wordt toegepast, kunnen we evoluties op lange termijn volgen (Van Der Haegen & Pattyn, 1979);
- › de methode van de **aires urbaines** (→ **Woordenlijst**), van het Franse INSEE, die vooral de secundaire werkgelegenheidscentra rond Brussel en de gemeenten onder de invloed van meerdere steden zichtbaar maakt.

Beide methoden werden toegepast met enkele aanpassingen aan de huidige Belgische context en aan de evolutie van statistieken en digitale tools.

Door stadsgewesten en *aires urbaines* precies af te bakenen, **krijgen we meer zicht op de plaats van het Brussels Hoofdstedelijk Gewest binnen Brussel als stad**⁴⁹:

- › binnen een **agglomeratie** (→ **Woordenlijst**) waar het gewest **drie vierde van de bevolking uitmaakt**;
- › binnen een stadsgewest (→ **Woordenlijst**) - het grootste van het land - waar het gewest goed is voor drie vijfde van de bevolking;
- › binnen een stedelijk leefcomplex (→ **Woordenlijst**) - eveneens het grootste van het land - waar het gewest ongeveer twee vijfde van de bevolking omvat;
- › in een stedelijke structuur die bestaat uit grote steden (Antwerpen, Gent, Charleroi), regionale steden (Bergen, Leuven), 'geïsoleerde' grote stedelijke centra (→ **Woordenlijst**) (Aalst, Mechelen, La Louvière) en grote stedelijke centra

onder zijn directe invloed (Ninove, Zaventem, Nijvel en Ottignies-Louvain-la-Neuve), die samen de centraal-Belgische metropool vormen;

- › binnen een dicht netwerk van steden in Vlaanderen, waardoor zijn directe invloed zich grotendeels beperkt tot het arrondissement Halle-Vilvoorde;
- › binnen een lossere netwerk van kleinere steden in Wallonië, waardoor het een invloed over langere afstand heeft in het noorden van Wallonië.

We zien dus dat **het Brussels Hoofdstedelijk Gewest het grootste deel van de Brusselse agglomeratie omvat én een flink deel van zowel het stedelijk leefcomplex als de *aire urbaine***. Brussel, opgevat als de combinatie van een agglomeratie en een rand, strekt zich uit over de drie gewesten. **De stedelijke ontwikkeling van Brussel neemt echter andere vormen aan in Vlaanderen en in Wallonië, onder meer door een verschillende ruimtelijke structuur en dynamiek**. De verschillende afbakeningen - stadsgewesten, stedelijke leefcomplexen en *aires urbaines* - bieden elk een schaal die passend is om territoriale beleidsdomeinen te benaderen, zoals ruimtelijke ordening, mobiliteit, wonen en economische ontwikkeling.

De belangrijkste bevindingen van dit Cahier van het BISA zijn opgebouwd rond vier punten.

1. Methodologische aanpassingen om beter aan te sluiten bij veranderingen in ruimte en technologische hulpmiddelen.
2. De evolutie van de Belgische stadsgewesten.
3. Wat de stadsgewesten ons vertellen over de stedelijke hiërarchie (→ **Woordenlijst**) in België.
4. De implicaties van deze ruimtelijke structuur in en rond Brussel.

6.1. IN VERBAND MET DE METHODOLOGIE

We hebben deze update van de stadsgewesten aangegrepen om de methodologie op een aantal punten aan te passen, met als doel:

- › productiviteitswinst dankzij digitale tools;
- › repliceerbaarheid van de methode;
- › maximaal gebruik van bestaande, vlot toegankelijke statistieken.

De manier waarop de agglomeraties worden afgebakend, werd grondig herzien. Het afbakenen van de grote stedelijke centra (GSC's) - als vertegenwoordiger van de agglomeratie - gebeurt nu volgens de methode van het Franse INSEE, dat werkt met *unités urbaines*. Voorheen werden agglomeraties opgebouwd door nieuwe verstedelijkte gebieden toe te voegen aan bestaande gebieden (op basis van antecedentie),

⁴⁹ We geven mee dat het begrip stad hier verwijst naar de algemene benadering, namelijk een agglomeratie en een functionele rand, en niet naar de gemeentelijke entiteit.

met behulp van semi-automatische methoden. Die benadering liet echter ruimte voor interpretatie bij de analyse. Vandaag is de afbakening van aaneengesloten residentiële bebouwingspatronen (ARBP's) volledig reproduceerbaar, geautomatiseerd en gebaseerd op open access data.

Wat de data zelf betreft, kan bij een volgende update nog meer gebruik gemaakt worden van de Census. De geolocatie van woningen is bijvoorbeeld een gegevensbron die bij deze update niet benut kon worden⁵⁰. Dergelijke gegevens zouden het mogelijk maken om te werken met één uniforme bron, los van gewestelijke verschillen. Hier moet dan een afweging gemaakt worden tussen het gebruik van open access data en het maximaal benutten van de mogelijkheden van de Census, aangezien gedetailleerde geolocatiegegevens van personen of woningen onder de gegevensbeschermingsregels vallen.

De methodologische aanpassingen zorgen voor meer transparantie, maar gaan gepaard met een iets minder fijnmazige analyse. Zo is het moeilijker om agglomeraties van elkaar te scheiden volgens stedelijke scheidingslijnen (→ **Woordenlijst**) zoals autosnelwegen of bedrijventerreinen. Dit heeft een impact op de afbakening van de vier grootste steden (Brussel, Antwerpen, Luik en Gent), waarbij bepaalde gemeenten wel of niet tot het GSC gerekend worden.

De impact van deze methodologische wijzigingen blijft echter beperkt in vergelijking met de gevolgen van de 21 gemeentefusies in 2019 en in 2025. Die hadden duidelijke gevolgen voor de stadsgewesten van Gent, Antwerpen en Hasselt. Door de gewijzigde gemeentegrenzen verschuiven ook de gemeenten binnen de stadsgewesten. Voor Hasselt, bijvoorbeeld, zorgt de fusie met Kortesseem ervoor dat het geheel een stadsgewest blijft, dankzij drempel-effecten. Zonder fusie zou Heusden-Zolder niet voldoen aan de criteria om tot de banlieue (→ **Woordenlijst**) van de vroegere gemeente Hasselt gerekend te worden.

Voor het overige bleef de methode grotendeels ongewijzigd, met een paar kleine aanpassingen volgens de principes die we hierboven hebben beschreven (→ **Deel 2**). **De methode van de stadsgewesten zorgt daardoor voor een relatief stabiele afbakening in de tijd**. Ondanks gemeentefusies en methodologische aanpassingen blijven de veranderingen beperkt. **Die stabiliteit maakt deze afbakening bijzonder geschikt voor de coördinatie van supragemeentelijke of**

intergewestelijke beleidsmaatregelen (afhankelijk van de steden), zoals Vanderstraeten & Van Hecke, 2019 al opmerkten. Bovendien houdt de methode van de stadsgewesten niet alleen rekening met bebouwing en woon-werkverplaatsingen, maar ook met andere functies, zoals verhuisbewegingen en woon-schoolverplaatsingen.

Als aanvulling biedt de methode van de *aires urbaines* (→ **Woordenlijst**) een ander perspectief op de Belgische stedelijke structuur (zie Halleux et al., 2021 voor de toepassing op 2011). Ze kijkt uitsluitend naar woon-werkverplaatsingen, waardoor het mogelijk is om:

- › steden zonder functionele rand (een gebied rond een grote stad dat onder invloed van die stad staat) zichtbaar te maken;
- › gebieden rond een grote stad in kaart te brengen die onder invloed staan van meerdere werkgelegenheidscentra, waaronder meestal de *aire urbaine* van Brussel.

Cette méthode identifie des villes qui ne sont pas reprises comme région urbaine, alors qu'il s'agit d'agglomération importante (> 100 000 habitants) comme Malines ou Alost.

Deze methode brengt ook steden in beeld die niet als stadsgewest beschouwd worden, ook al zijn het grote agglomeraties (>100.000 inwoners), zoals Mechelen en Aalst. Tot slot merken we op dat beide methoden gebaseerd zijn op de gemeentelijke indeling en op criteria rond bepaalde stadsfuncties (zoals werk en onderwijs), die voor discussie vatbaar zijn. Er kunnen hier dus drempel-effecten meespelen. Zo blijft het stadsgewest van Hasselt bestaan dankzij de fusie van Hasselt met Kortesseem op 1 januari 2025, terwijl er voordien geen enkele gemeente voldeed aan de criteria om een banlieue van Hasselt te zijn. Wat de gemeentelijke indeling betreft, speelt bij het gebruik van geaggregeerde gegevens het probleem van ruimtelijke aggregatie (*Modifiable Areal Unit Problem - MAUP*), waarbij de gekozen schaal een invloed heeft op de resultaten. Ondanks deze methodologische beperkingen **blijft een afbakening van steden op basis van een administratieve indeling zinvol en nuttig voor geografische analyses, officiële statistieken, overheidsbeleid en onderzoek**.

6.2. IN VERBAND MET DE STEDELIJKE HIËRARCHIE IN BELGIË

De Belgische stedelijke hiërarchie (→ **Woordenlijst**) is eigenlijk een rangorde van de steden in België op basis van de criteria die in dit Cahier worden behandeld (bevolking, werkgelegenheid en oppervlakte). Het gaat daarbij om steden in ruime zin, volgens de hierboven gemaakte afbakening. De verschillende analyses resulteren in de hiërarchie die in de tabel hieronder wordt samengevat (→ **Tabel 11**).

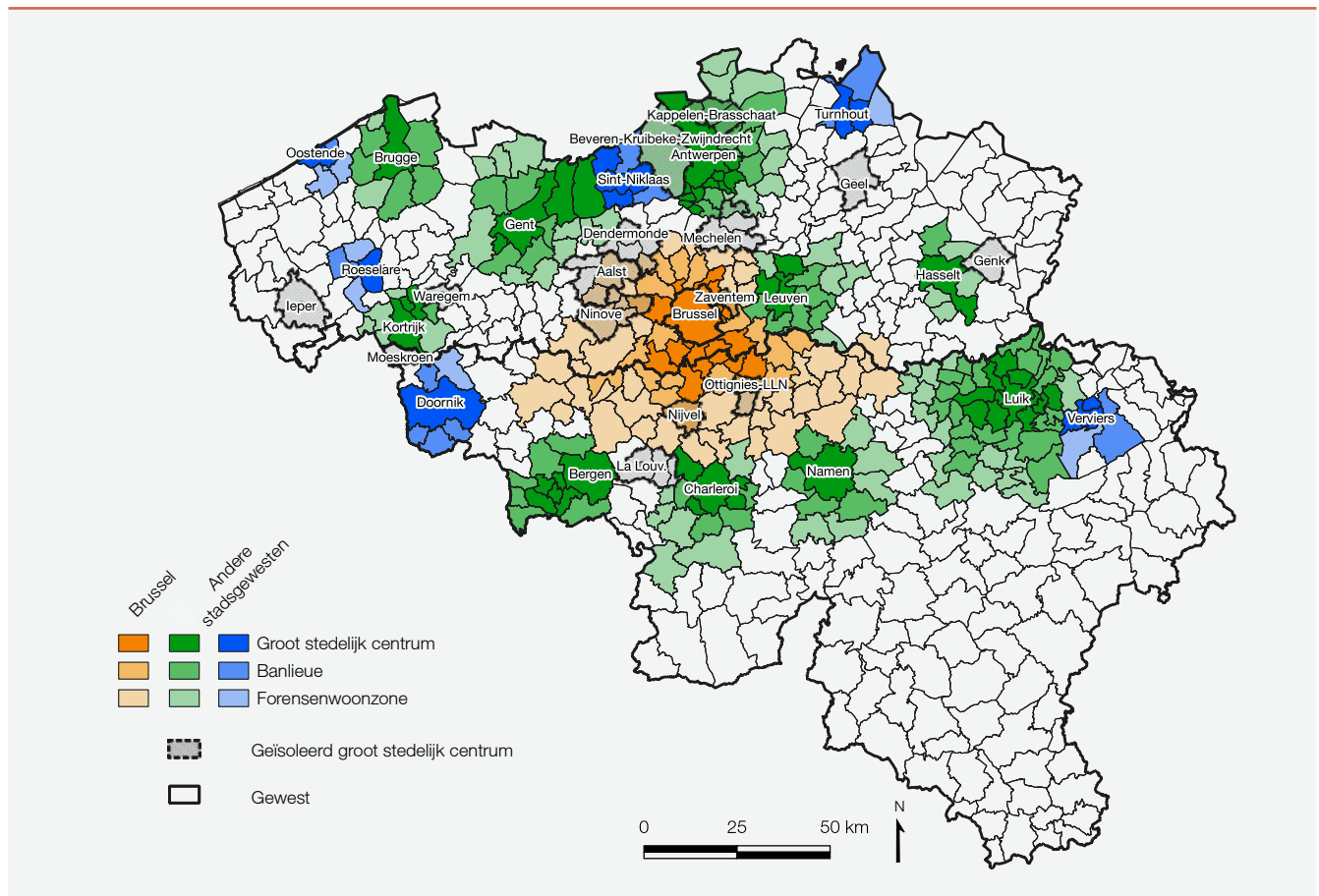
De grote steden komen overeen met de eerste vier niveaus, in lijn met eerdere updates van de stadsgewesten.

De 32 GSC's, waarvan er 17 een stadsgewest vormen, kunnen samen worden weergegeven om een vollediger beeld van het stedelijke landschap in België te schetsen (→ **Kaart 10**).

50 De gegevens werden aangeleverd na de verwerkingen die in dit Cahier worden toegelicht.

TABEL 11 : Stedelijke hiërarchie verkregen op basis van de combinatie van de methode van de stadsgewesten en de methode van de *aires urbaines*.

Hiërarchisch niveau	Betrokken steden (in ruime zin)	Toelichting
1	Brussel	Brussel blijft veruit de belangrijkste stad van België, zowel qua bevolking (SLC van 2,9 miljoen inwoners) en werkgelegenheid als oppervlakte. De stad oefent in verschillende mate een invloed uit op 4 grote stedelijke centra (Ninove, Nijvel, Ottignies-Louvain-la-Neuve en Zaventem). Brussel (in ruime zin) strekt zich uit over de drie gewesten en is bovendien de tweede stad in Vlaanderen én in Wallonië wat binnenlandse werkgelegenheid en bevolking betreft.
2	Antwerpen	Antwerpen (in ruime zin) onderscheidt zich van zowel het eerste als het derde hiërarchisch niveau op het vlak van bevolking (SLC van 1,2 miljoen inwoners) en werkgelegenheid. Het beïnvloedt de GSC's Kapellen-Brasschaat en Beveren-Kruibeke-Zwijndrecht, die door autosnelwegen ruimtelijk geïsoleerd zijn.
3	Gent en Luik	Gent en Luik zijn vergelijkbaar qua werkgelegenheid en bevolking (SLC tussen 700.000 en 800.000 inwoners). Beide hebben een functionele rand met meerdere gemeenten. Ze verschillen echter in dynamiek: Gent vertoont een stevige economische en demografische groei, voornamelijk onder invloed van haar centrum, terwijl de groei in Luik gematigd is, vooral onder invloed van haar rand.
4	Charleroi	Charleroi bevindt zich ergens tussen de grote steden en de regionale steden. Demografisch blijft deze stad groter dan de regionale steden (SLC van 400.000 inwoners), maar op het vlak van werkgelegenheid wordt Charleroi ingehaald door Leuven. De stagnatie van de stad heeft geleid tot een verkleining van haar invloedsgebied: haar status als <i>aire urbaine</i> dankt ze nog aan één gemeente die aan de criteria voldoet. Haar historische positie als 'grote stad' staat daardoor onder druk.
5	Leuven	Leuven is de belangrijkste regionale stad van het land op het vlak van werkgelegenheid en bevolking (SLC van 300.000 inwoners). Ondanks de nabijheid van Brussel, heeft deze stad haar eigen stedelijke dynamiek (status als stadsgewest). Die wordt gestimuleerd door een sterke toename van het aantal inwoners en de werkgelegenheid.
6	Brugge, Kortrijk, Hasselt, Bergen en Namen	Deze vijf regionale steden zijn vergelijkbaar in omvang (SLC tussen 200.000 en 260.000 inwoners). Ze hebben een functionele rand (banlieue en/of voorstedelijke kroon), waardoor ze een aantrekkingskracht uitoefenen op de omliggende gebieden.
7a	Oostende, Roeselare, Sint-Niklaas, Doornik, Turnhout en Verviers	Deze zes steden zijn de kleinste regionale steden van het land (SLC tussen 100.000 en 160.000 inwoners). Ze onderscheiden zich van de andere steden van niveau 7 doordat ze een banlieue hebben, wat wijst op een zekere aantrekkingskracht. In sommige gevallen hangt dit samen met hun relatieve afstand tot andere grote steden (zoals Doornik, Turnhout of Verviers).
7b	Aalst, Genk, La Louvière, Mechelen en Dendermonde	Deze vijf steden vormen GSC's met bijna 100.000 inwoners. In tegenstelling tot de andere steden van niveau 7 beschikken ze niet over een functionele rand (geen banlieue of voorstedelijke kroon) volgens de in deze update gehanteerde criteria. In het geval van Aalst, Dendermonde en Mechelen wordt de ontwikkeling van een functionele rand beperkt door de nabijheid van grote steden. In het geval van Genk en La Louvière gaat het eerder om concurrentie van nabijgelegen GSC's en ingrijpende economische herstructureringen.
8a	Geel, Waregem en Ieper	Deze drie steden zijn GSC's met belangrijke economische activiteiten op hun grondgebied. Ze bieden werkgelegenheid en allerhande diensten aan de inwoners van de omliggende gebieden en bevinden zich in de buurt van andere middelgrote centra in de Kempen en Kortrijk. De ontwikkeling van deze steden hangt minder af van hun nabijheid tot een grote stad dan bij andere steden op dit niveau.
8b	Kapellen-Brasschaat, Beveren-Kruibeke-Zwijndrecht, Ninove, Nijvel, Ottignies-Louvain-la-Neuve en Zaventem, Moeskroen	Deze zes GSC's danken hun ontwikkeling vooral aan hun ligging aan de rand van een grote stad. Ze evolueren mee met de voorstedelijke ontwikkeling rond Antwerpen (Kapellen-Brasschaat en Beveren-Kruibeke-Zwijndrecht), Brussel (Ninove, Nijvel, Ottignies-Louvain-la-Neuve en Zaventem) of Rijsel (Moeskroen) (Charlier, 2023), omwille van hun nabijheid tot het referentie-GSC. Ze zijn in verschillende mate geïntegreerd in de perimeter van hun belangrijkste referentiestad (Antwerpen, Brussel of Rijsel). Zo vormen Nijvel, Ottignies-Louvain-la-Neuve en Zaventem bijvoorbeeld de banlieue van Brussel.

KAART 10 : Afbakening van de 17 Belgische stadsgewesten en de 15 overige geïsoleerde GSC's.

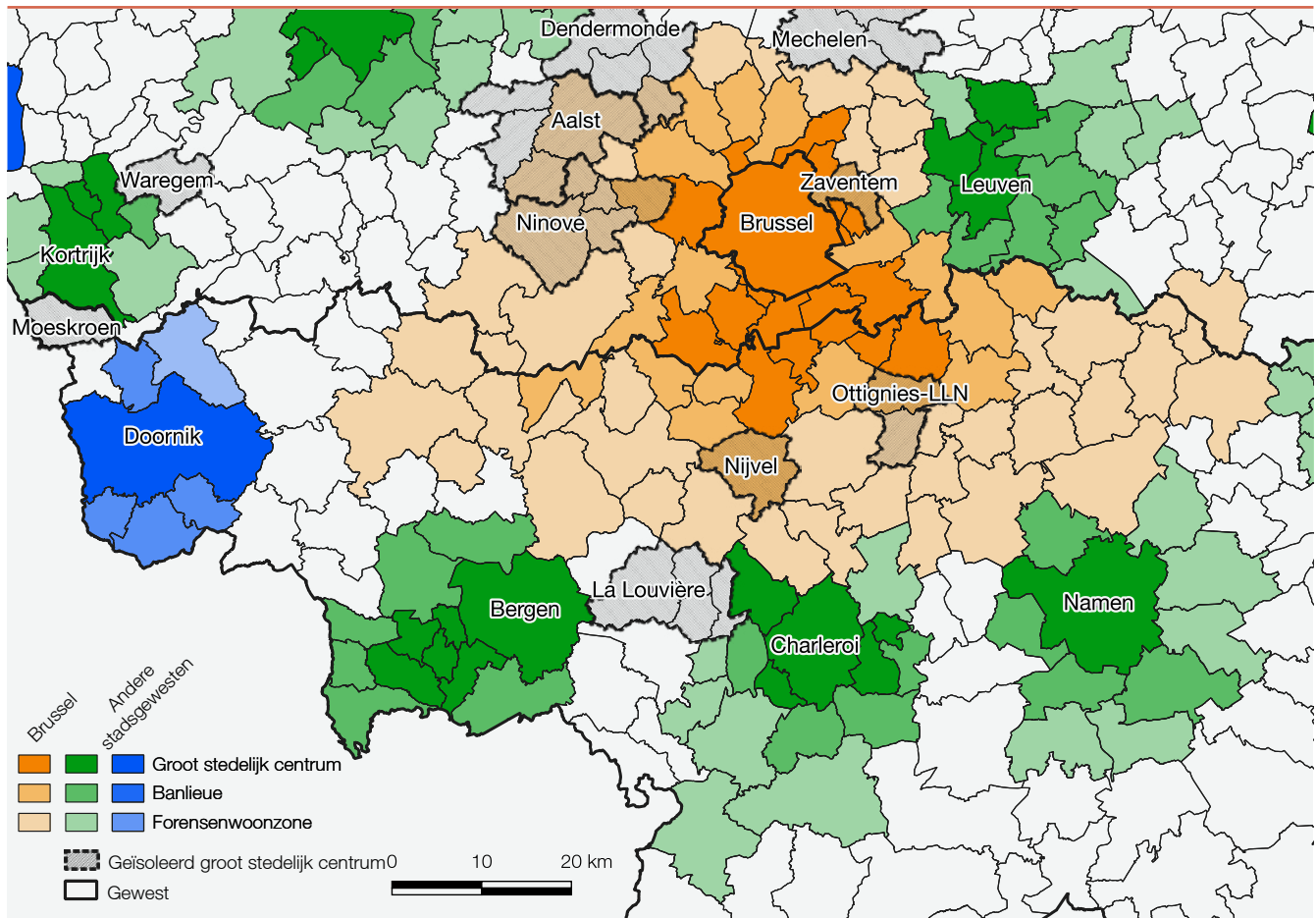
Kaart BISA

Op Brusselse schaal toont de kaart van de omliggende stadsgewesten en van de 'geïsoleerde' GSC's, die dus geen eigen rand hebben, de stedelijke structuur in en rond Brussel (in ruime zin) (→ Kaart 11) :

- › de ruimtelijke uitbreiding van de stad Brussel (in ruime zin) voorbij de grenzen van het BHG;
- › de aaneengeslotenheid van Brussel (in ruime zin) en Leuven, Namen, Charleroi, Bergen en Luik (in het uiterste oosten);
- › de aanwezigheid van steden zonder eigen functionele rand (dit zijn geïsoleerde grote stedelijke centra), die min of meer geïntegreerd zijn in de functionele rand van Brussel:
 - de GSC's van Mechelen, Dendermonde en La Louvière liggen buiten het Brusselse SLC;
 - het GSC van Aalst ligt voor de helft in het Brusselse SLC;
 - de GSC's van Ninove, Zaventem, Nijvel en Ottignies-Louvain-la-Neuve.

Dit wijst op een hogere dichtheid van grote steden in Vlaanderen dan in Wallonië, wat mee verklaart waarom het Brusselse SLC zich verder uitstrekt in Wallonië.

KAART 11 : Afbakening van de stad Brussel in ruime zin, inclusief de omliggende steden (stedelijke leefcomplexen en geïsoleerde grote stedelijke centra).



Kaart BISA.

6.3. IN VERBAND MET DE RECENTE DYNAMIEK VAN DE BELGISCHE STEDEN

Sinds het begin van deze eeuw hebben steden in uiteenlopende mate geprofiteerd van de bevolkings- en werkgelegenheids groei in België. **Die stedelijke groei hangt niet rechtstreeks samen met de oorspronkelijke grootte van steden.** De combinatie van twee factoren speelt hier een doorslaggevende rol:

- › enerzijds **de regionale dynamiek**, met andere woorden de evolutie van het gebied waarin de stad ligt;
- › anderzijds **het vermogen** - dat verschilt van het ene administratieve gewest tot het andere - **om groei te concentreren in de agglomeraties**, eerder dan in de rand (of zelfs daarbuiten).

In België illustreren Gent en Charleroi twee tegengestelde trajecten.

- › De **regio Gent vertoont een sterke economische en demografische groei op Belgisch niveau** (zie ook Wilmotte, 2026b). Die groei concentreert zich bovendien in de agglomeratie, wat de stedelijke aantrekkingskracht alleen maar groter maakt, zoals in de meeste Vlaamse steden. Die aantrekkingskracht

- › **Henegouwen, met zijn 'industriële verleden', maakt nog steeds een economisch en demografisch traject door dat gekenmerkt wordt door een zwakke of zelfs stagnerende groei.** Charleroi ondervindt hiervan de gevolgen. Bovendien situeert de beperkte groei zich vooral in de functionele rand en minder in de agglomeratie zelf. **Dit ondermijnt de stedelijke aantrekkingskracht van Charleroi in vergelijking met andere Belgische en Waalse steden** en zet een vicieuze cirkel in gang: de twee fenomenen houden elkaar in stand. Dit heeft geleid tot een inkrimping, waarbij verschillende gemeenten zijn weggevallen uit de functionele rand van Charleroi. Charleroi zakt daardoor verder weg in de stedelijke hiërarchie.

Meer algemeen geldt dat **de agglomeraties van de belangrijkste Vlaamse steden sneller groeien dan hun rand, zowel qua bevolking als op het vlak van binnenlandse werkgelegenheid.** Met uitzondering van Brugge en Oostende is de groei in Vlaanderen doorgaans groter in de agglomeraties van stadsgewesten dan in de rand (banlieue en/of FWZ). **In Wallonië zien we het omgekeerde: daar is de groei het sterkst in de FWZ's.** Naast verschillen in economische dynamiek verklaren waarschijnlijk ook de

beschikbaarheid van grond voor stadsontwikkeling, de leefbaarheid van steden en gewestelijke beleidskeuzes dit verschil tussen Vlaanderen en Wallonië (zie Halleux *et al.*, 2020, voor de situatie van de Waalse steden).

Deze ruimtelijke groeipatronen zien we ook voor het Vlaamse deel en voor het Waalse deel van het Brusselse SLC (→ Tabel 8). In het Waalse deel zien we dat de demografische groei in het Brusselse SLC het grootst is in de FWZ, wat wijst op een verspreiding over het noorden van Wallonië (tot aan de noordrand van de

Samber- en Maasvallei). In het Vlaamse deel concentreert de groei zich eerder in de onmiddellijke omgeving van het BHG, meer bepaald in de gemeenten van de Vlaamse Rand.

Tot slot heeft het BHG een veel sterkere demografische groei doorgemaakt dan de andere delen van het SLC in Vlaanderen en in Wallonië. Die groei ging echter niet gepaard met een even grote toename van de werkgelegenheid (→ Tabel 10). Er is dus sprake van een belangrijke discrepantie tussen de bevolkingsgroei en de werkgelegenheidsgroei binnen het Brusselse SLC.

6.4. IN VERBAND MET DE STEDELIJKE ONTWIKKELING BINNEN HET BRUSSELSE STEDELIJKE LEEFCOMPLEX

Bij de afbakening van de steden in België komen enkele belangrijke aandachtspunten naar voren.

Een stad die zich over drie gewesten uitstrekt binnen een polycentrisch grootstedelijk gebied

De kaarten van de stadsgewesten (→ **Woordenlijst**) (→ **Kaart 5**) en van de *aires urbaines* (→ **Woordenlijst**) (→ **Kaart 6**) tonen een uitgestrekt verstedelijkt gebied in het centrum van België, waar meer dan de helft van de bevolking woont. Hoewel Brussel bovenaan de stedelijke hiërarchie staat, is het netwerk van grote stedelijke centra erg dicht, wat wijst op een polycentrische ontwikkeling.

Het bestaan van functionele relaties tussen steden en hun toenemende samenhang brengen sowieso uitdagingen met zich mee: infrastructuur efficiënt beheren en coördineren, toezien op de verbondenheid van het volledige polycentrische gebied, ruimtelijke beleidsmaatregelen zo goed mogelijk afstemmen en rekening houden met de gevolgen van beslissingen van het ene (administratieve) gewest voor de andere gewesten.

Een verschillende ontwikkelingsdynamiek per gewest, ook binnen het Brusselse stedelijke leefcomplex

De demografische en economische dynamiek van steden in Vlaanderen, Wallonië en Brussel is verschillend. Bovendien speelt die dynamiek zich niet af in dezelfde delen van steden in Vlaanderen en steden in Wallonië. Enkele belangrijke vaststellingen:

- › **versterking van de stadscentra in Vlaanderen**, wat hun stedelijke aantrekkingskracht en de stedelijke structuur van het gewest ten goede komt;
- › **relatieve achteruitgang van de stadscentra in Wallonië en van de stadsgewesten in het algemeen**, waar de werkgelegenheidsgroei en de bevolkingstoename lager zijn dan elders in Wallonië,⁵¹

- › **Brussel vervult vooral voor Wallonië een structurerende rol**, door het gebrek aan grote dynamische steden, het bestaan van kleine 'geïsoleerde' GSC's en de demografische en werkgelegenheidsgroei in de FWZ, de verder gelegen rand van Brussel.

Tegelijk kreeg het Brussels Hoofdstedelijk Gewest te maken met een ongeziene bevolkingsgroei.

Dat verklaart de vorm van het stedelijke leefcomplex of de *aire urbaine van Brussel*:

- › **een sterke uitbreiding in het noorden van Wallonië**, tot aan de rand van de agglomeraties van de Waalse gordel, wat de afhankelijkheid van Brussel (in ruime zin) illustreert;
- › **een meer compacte structuur in Vlaanderen, rond de Vlaamse Rand**, ondersteund door
 - de GSC's rond Brussel (Aalst, Ninove, Dendermonde, Mechelen en Leuven);
 - en de grootsteden Antwerpen en Gent, om voordeel te halen uit een polycentrische, grootstedelijke stadsontwikkeling.

De uitgestrekte randgebieden, vooral rond Brussel, bevestigen de realiteit van een groot deel van de inwoners van de FWZ's, *couronnes périurbaines* of *multipolaire gemeenten*, die lange woon-werkverplaatsingen maken. België behoort daardoor tot de landen met de langste pendelafstanden (Wilmotte & Uyttebrouck, 2024, p. 10). De verschillende methoden laten zien in welke gemeenten een groot deel van de lokale werkende bevolking zo'n lange afstanden aflegt. **Dat heeft vanzelfsprekend concrete gevolgen voor de mobiliteit: de inwoners van die gemeenten maken meer gebruik van de auto.** Alternatieve oplossingen zijn hier minder efficiënt door een beperkt en vaak radiaal opgebouwd openbaarvervoernetwerk (gericht op rand-centrumverplaatsingen en minder op rand-randverplaatsingen). **Het noorden van Wallonië, dat sterk op Brussel is gericht, illustreert dit. Het mobiliteitsbeleid moet daarom op schaal van het volledige grondgebied aangepakt worden: voor de steden én multipolaire gebieden.**

51 Zie ook de analyses van het IWEPS, gebaseerd op de vroegere update van de stadsgewesten, die de verschillen in demografische dynamiek tussen de stadsgewesten en de rest van het land tonen: <https://www.iweps.be/indicateur-statistique/regions-urbaines/>

Spreiding van de bevolking binnen het Brusselse stedelijke leefcomplex

De bevolkingsgroei binnen het stedelijke leefcomplex vertoont een duidelijke piek in het BHG, wat extra druk zet op de andere stadsfuncties (economie, voorzieningen, onderwijs). Deze demografische druk is minder uitgesproken in de rest van het Brusselse SLC.

In Vlaanderen vertoonde het Brusselse SLC een forse **groei, zowel op demografisch vlak als op het vlak van de binnenlandse werkgelegenheid, vooral in de gemeenten van de Vlaamse Rand** (die de agglomeratie en de Vlaamse banlieue van Brussel vormen) en minder in de rest van het SLC (de Dendervallei en de rest van het arrondissement Halle-Vilvoorde).

In Wallonië brengt de spreiding van bevolking en arbeidsplaatsen in het Brusselse LSC bijkomende uitdagingen met zich mee, die zich ook laten voelen in de andere gewesten. Dat leidt tot een meer verspreide bevolking en activiteiten, met negatieve externe effecten (verharding van bodems, versnippering van het landschap, minder gebruik van het openbaar vervoer ...), **ook voor het BHG.**

Dit heeft bijvoorbeeld een impact op de mobiliteitskeuzes van mensen, wat op zijn beurt een weerslag heeft op het volledige SLC: meer gebruik van de auto om verschillende redenen (werk, school, vrije tijd, winkelen, bezoek ...). **Het centrum-noorden van Waals-Brabant, dat de Waalse agglomeratie van Brussel vormt, is paradoxaal genoeg een van de minst dynamische gebieden van het Brusselse SLC.** Het gaat meer bepaald om de gemeenten Waver, Waterloo, Eigenbrakel, Rixensart en Terhulpen. In deze gemeenten, die het dichtst bij het BHG liggen, **bleef de groei van het aantal inwoners en van de binnenlandse werkgelegenheid de afgelopen jaren erg beperkt.** Door de hoge grondprijzen en beperkte ruimte zijn er maar weinig mensen en bedrijven die zich daar komen vestigen (zie het voorbeeld van Charlier & Debuisson, 2024). **Door hun ruimtelijke spreiding zijn jobs in het Waalse deel van het Brusselse SLC bovendien minder goed bereikbaar vanuit het BHG dan jobs in Vlaanderen.**

Jobcreatie in het Brussels Hoofdstedelijk Gewest

Hoewel het BHG de sterke bevolkingsgroei wist op te vangen, ging dit niet gepaard met een evenredige toename van de werkgelegenheid. De groei van de economische activiteit en werkgelegenheid van Brussel als geheel ligt in lijn met die van België, maar komt meer ten goede aan het Vlaamse en Waalse deel van Brussel dan aan het BHG zelf.

In Vlaanderen groeit de werkgelegenheid vooral in de Vlaamse Rand, dit is de agglomeratie en de Vlaamse banlieue van Brussel. In Wallonië is de werkgelegenheid meer verspreid, waarbij de banlieue en de Waalse FWZ van Brussel hier meer voordeel uit halen dan de agglomeratie. Achter het contrast tussen het BHG en de twee andere gewesten schuilt dus een complexer beeld.

Zoals ook blijkt uit het voorbeeld van de Waalse steden, kan een zwakke stads kern de aantrekkingskracht van de hele stad ondermijnen. Een sterkere werkgelegenheid in het centrum van Brussel is daarom niet alleen een economisch aandachtspunt, maar ook een uitdaging op het vlak van ruimtelijke ordening en mobiliteit.

BIBLIOGRAFIE

- › BLAIN Sophie, BOODTS Alice, CROUGHS Thibaut, DEMEULEMEESTER Stéphanie, HALLEUX Jean-Marie, HANIN Yves, HENDRICKX Sébastien, LAMBOTTE Jean-Marc, KHOURY Leslie, LECLERCQ Alexandre, LE FORT Barbara, STENUIT Anne-Sophie & VAN NGOC Hélène, 2022. *Intensification et requalification des centralités pour lutter contre l'étalement urbain et la dépendance à la voiture : rapport final de la subvention 2022*. Rapport de la subvention CPDT 2022, Namur, Belgique : CPDT. https://cpdt.wallonie.be/wp-content/uploads/2023/03/CPDT_RF_Dec_2022_Annexe_R1.1_RapportScientifique.pdf
- › BREUER Christophe, 2025. Gouvernance métropolitaine. In : *Travaux pratiques de « Diagnostic et aménagement du territoires urbains »*. Université de Liège, Liège, Belgique. 2025.
- › CHARLIER Julien, 2023. *Degré d'urbanisation ou de ruralité du territoire : la méthode internationale DEGURBA appliquée à la Wallonie*. Working Paper de l'IWEPs, n° 39. Namur, Belgique : IWEPs. <https://www.iweps.be/wp-content/uploads/2023/06/WP39.pdf>
- › CHARLIER Julien & DEBUISSON Marc, 2024. *Vieillesse des populations des lotissements résidentiels : un potentiel de densification douce en Wallonie*. Working Paper de l'IWEPs, n° 43. Namur, Belgique : IWEPs. <https://www.iweps.be/wp-content/uploads/2024/12/WP43.pdf>
- › DE LAET Sarah, 2018. Ook de volksklassen verhuizen uit Brussel. Een analyse van de randverstedelijking van de bevolkingsgroepen met een laag inkomen. *Brussels Studies. La revue scientifique pour les recherches sur Bruxelles / Het wetenschappelijk tijdschrift voor onderzoek over Brussel / The Journal of Research on Brussels*. N° 121. <https://doi.org/10.4000/brussels.1631>
- › DE VRIES Jochem, 2015. Planning and Culture Unfolded: The Cases of Flanders and the Netherlands. *European Planning Studies*. Vol. 23, n° 11, pp. 2148-2164. <https://doi.org/10.1080/09654313.2015.1018406>
- › DECROLY Jean-Michel, MEDINA LOCKART Pablo, DESSOUROUX Christian, ERMANS Thomas, MARISSAL Pierre & WAYENS Benjamin, 2025. *Een herziening van de opdeling in statistische sectoren van het Brussels Hoofdstedelijk Gewest: principes en implementatie*. Cahier van het IBSA, Vol. 14. Brussel, België : BISA.
- › DE MAESSCHALCK Filip, DE RIJCK Tine & HEYLEN Vicky, 2015. Over de grens: sociaal-ruimtelijke relaties tussen Brussel en Vlaams-Brabant. *Brussels Studies. La revue scientifique pour les recherches sur Bruxelles / Het wetenschappelijk tijdschrift voor onderzoek over Brussel / The Journal of Research on Brussels*. <https://doi.org/10.4000/brussels.1255>
- › EUROPEAN COMMISSION. STATISTICAL OFFICE OF THE EUROPEAN UNION., 2019. *Methodological manual on territorial typologies: 2018 edition*. LU : Publications Office.
- › EUROPEAN COMMISSION. STATISTICAL OFFICE OF THE EUROPEAN UNION., 2021. *Applying the degree of urbanisation: a methodological manual to define cities, towns and rural areas for international comparisons : 2021 edition*. LU : Publications Office.
- › HALLEUX Jean-Marie, BIANCHET Bruno, MALDAGUE Hubert, LAMBOTTE Jean-Marc & WILMOTTE Pierre-François, 2019. Le redéploiement économique de la Wallonie face à la diversité de ses territoires. *Courrier hebdomadaire du CRISP*. Vol. n° 2442-2443, n° 37, pp. 5-118. <https://doi.org/10.3917/cris.2442.0005>
- › HALLEUX Jean-Marie, LAMBOTTE Jean-Marc & BRÜCK Laurent, 2008. Étalement urbain et services collectifs : Les surcoûts d'infrastructures liés à l'eau. *Revue d'Économie Régionale & Urbaine*. Vol. 2008, n° 1, pp. 21-42. <https://doi.org/10.3917/reru.081.0021>
- › HALLEUX Jean-Marie, TREFFER Mathieu & MALDAGUE Hubert, 2021. Polycentricity and multipolarisation of urban outskirts: From polycentric urban region to megapolitan region. *Cities*. Vol. 119, pp. 103390. <https://doi.org/10.1016/j.cities.2021.103390>
- › INSEE, 2025. *Note méthodologique sur la construction des unités urbaines*. Paris, France : INSEE. https://www.insee.fr/fr/statistiques/fichier/4802589/note_methodologique_unite_urbaine.pdf
- › KESTELOOT Christian & DE MAESSCHALCK Filip, 2001. Anti-urbanism in Flanders: the political and social consequences of a spatial class struggle strategy. *Belgeo*. N° 1-2, pp. 41-62. <https://journals.openedition.org/belgeo/15346>
- › LEEMANS S., PATTYN M., ROUSSEAU S. & VAN DER HAEGEN H., 1990. De Belgische Stadsgewesten 1981. *Statistische Studiën*. Vol. 89, pp. 5-25. https://doc.statbel.fgov.be/publications/A000.01/A000.01N_Stat_studie_1990_089.pdf

- › MÉRENNE Émile, 2013. La mobilité des personnes. In : Géographie des transports : Contraintes et enjeux. Rennes, France : Presses universitaires de Rennes. pp. 109-115.
- › STATBEL, 2016. België: een mega-agglomeratie en veel kleinere. *Statbel* [online]. 26 januari 2016.
URL : <https://statbel.fgov.be/nl/nieuws/belgie-een-mega-agglomeratie-en-veel-kleinere>.
- › STATBEL, 2025. *Definitie en opstelling van arbeidsmarktstatistieken – methodologie toegepast op basis van de situatie op 01/01/2016 in het kader van de volks- en woningtelling (Census)*. Brussel, België: Nationaal Instituut voor de Statistiek.
https://statbel.fgov.be/sites/default/files/files/documents/Census2021/CENSUS_LM_methodology_BE_NL.pdf
- › VAN DER HAEGEN H. & PATTYN M., 1979. De Belgische stadsgewesten. *Statistische Studiën*. Vol. 56, pp. 3-19.
https://doc.statbel.fgov.be/publications/A000.01/A000.01N_Stat_studie_1979_056.pdf
- › VAN DER HAEGEN H., PATTYN M. & ROUSSEAU S., 1981. Spreiding en relatiepatroen van de Belgische nederzettingen in 1980 (met kaart buiten tekst). *Statistische Studiën*. Vol. 63, n° 2, pp. 11-33.
https://doc.statbel.fgov.be/publications/A000.01/A000.01N_Stat_studie_1981_063.pdf
- › VAN DER HAEGEN H., VAN HECKE Étienne & JUCHTMANS G., 1996. De Belgische stadsgewesten 1991. *Statistische Studiën*. Nationaal Instituut voor de Statistiek. Brussel, België, 1996. pp. 5-45.
https://doc.statbel.fgov.be/publications/A000.01/A000.01N_Stat_studie_1996_104.pdf
- › VAN HECKE Étienne, 1973. La délimitation de l'agglomération morphologique bruxelloise à partir des secteurs statistiques. *Courrier hebdomadaire du CRISP*. Vol. 623, n° 37, pp. 1-25. <https://doi.org/10.3917/cris.623.0001>
- › VAN MEETEREN Michiel, BOUSSAUW Kobe, DERUDDER Ben & WITLOX Frank, 2016. Flemish Diamond or ABC-Axis? The spatial structure of the Belgian metropolitan area. *European Planning Studies*. Vol. 24, n° 5, pp. 974-995.
<https://doi.org/10.1080/09654313.2016.1139058>
- › VANDERSTRAETEN Lieve & VAN HECKE Etienne, 2019. Les régions urbaines en Belgique. *Belgeo*. N°1. <https://doi.org/10.4000/belgeo.32246>
- › VAN HECKE Etienne, HALLEUX Jean-Marie, DECROLY Jean-Michel, MÉRENNE-SCHOUMAKER Bernadette, BALTUS Ludovic, BRÜCK Laurent, CHARLIER Julien, GUISSSET Christophe, HULS Jérémy, LUYTEN Sarah & VAN CRIEKINGEN Mathieu, 2009. *Woonkernen en Stadsgewesten in een Verstedelijkt België*. Monografieën, Sociaal-Economische Enquête 2001 - Monografie 9. Brussel, België: FOD Economie - Statbel. https://doc.statbel.fgov.be/publications/S210.A1/S210.A1N_Volkstelling_2001_Deel_09.pdf
- › WILMOTTE Pierre-François, 2026a. Welvaartscreatie in het Brussels Hoofdstedelijk Gewest: een perspectief over 20 jaar in België. *Brussels Studies. La revue scientifique pour les recherches sur Bruxelles / Het wetenschappelijk tijdschrift voor onderzoek over Brussel / The Journal of Research on Brussels*. N° 212. <https://doi.org/10.4000/15j6z>
- › WILMOTTE Pierre-François, 2026b. De geografie van de welvaartscreatie in België. *Cahier de l'IBSA*. Vol. 15, pp. 1-70.
https://bisa.brussels/sites/default/files/publication/documents/Cahier_15_NL.pdf
- › WILMOTTE Pierre-François & UYTTEBROUCK Constance, 2024. De opkomst van thuiswerk in het kielzog van de gezondheids crisis in het Brussels Gewest. *Cahier van het BISA*. Vol. 12, pp. 1-66.
https://bisa.brussels/sites/default/files/publication/documents/Cahier-Thuiswerken_NL_v03.pdf

WOORDENLIJST

Aaneengesloten bebouwingspatroon: Belgisch begrip afgeleid van het Franse begrip *tache de bâti continu*, ontwikkeld door het Franse INSEE; aaneengesloten bebouwd gebied (gebaseerd op een afstandsdrempel van 200 meter) dat het basiselement vormt van morfologische agglomeraties en vervolgens van *unités urbaines*.

Aaneengesloten residentieel bebouwingspatroon (ARBP): Belgisch begrip afgeleid van het Franse begrip *tache de bâti résidentiel continu* voor het doel van dit Cahier; aaneengesloten bebouwd woongebied (gebaseerd op een afstandsdrempel van 80 meter) dat het basiselement vormt van morfologische agglomeraties, vervolgens geoperationaliseerde agglomeraties en ten slotte GSC's.

Agglomeratie: stedelijk geheel afgebakend door de grens van het aaneengesloten bebouwde gebied van een stad, dat vaak de bestuurlijke grenzen overschrijdt van de 'centrale' gemeente waar de historische stad zich al eeuwenlang bevindt. Om dit begrip te verduidelijken wordt soms het bijvoeglijk naamwoord 'morfologisch' ervoor gezet. Wanneer deze afbakening wordt afgestemd op het administratieve gemeentelijke niveau, spreken we van een geoperationaliseerde agglomeratie.

Aire urbaine: (algemeen) Frans begrip dat het INSEE ontwikkelde om het invloedsgebied van Franse steden buiten hun morfologische grenzen af te bakenen, waardoor het zich onderscheidt van andere methoden (stadsgewesten, Functional Urban Area ...). (specifiek) Geheel gevormd door de *unité urbaine*/het GSC en de voorstedelijke kroon. In tegenstelling tot de Belgische methode van de stadsgewesten kan een *aire urbaine* ook bestaan zonder voorstedelijke kroon. In dat geval gaat het om een geïsoleerd centrum.

Banlieue: (algemeen) min of meer dichtbebouwd gebied rond agglomeraties, dat grotendeels het gevolg is van voorstedelijke ontwikkeling (specifiek, gebruikt in dit Cahier) typisch Belgisch begrip uit de Belgische methode van de stadsgewesten; geheel van gemeenten rond de geoperationaliseerde agglomeratie/het GSC, dat hiermee sterk functioneel verbonden is. De banlieue wordt afgebakend op basis van een reeks criteria.

Voorstedelijke kroon: typisch Frans begrip (*couronne périurbaine*) uit de Franse methode van de *aires urbaines*; gebied rond de *unité urbaine*/het GSC (als dat er is), bestaande uit gemeenten waarvan minstens 40% van de werkende bevolking werkt in de *unité urbaine*/het GSC of in de gemeenten die zelf door die *unité urbaine*/het GSC worden aangetrokken. Conceptueel lijkt de voorstedelijke kroon op de forensenwoonzone uit de Belgische methode van de stadsgewesten, maar methodologisch verschilt ze door haar iteratieve opbouw.

Forensenwoonzone (FWZ): typisch Belgisch begrip uit de methode van de stadsgewesten; geheel van gemeenten (behalve de banlieue) waarvan minstens 20% van de werkende bevolking pendelt naar de geoperationaliseerde agglomeratie/het GSC (15% in de eerdere updates tot 2001). Visueel vormt de FWZ een tweede gordel buiten de banlieue.

Functional Urban Area of FUA: internationaal begrip dat als doel heeft de invloedssfeer van Europese steden buiten hun morfologische grenzen op een gestandaardiseerde manier af te bakenen, in tegenstelling tot andere 'nationale' methoden (stadsgewesten, *aires urbaines* ...) of niet-geharmoniseerde 'internationale' methoden (Functional Urban Regions ...). Een FUA bestaat uit een *commuting zone* (pendelzone) en een city (stad). In tegenstelling tot de methode van de stadsgewesten en de methode van de *aires urbaines*, die uitgaan van een aaneengesloten bebouwd gebied, berust de afbakening van de city op een statistische benadering van de morfologische dimensie van de agglomeratie (*urban centre*).

Geïsoleerd centrum (GSC): groot stedelijk centrum zonder voorstedelijke kroon; een *aire urbaine* zonder randgebied.

Geoperationaliseerde agglomeratie: typisch Belgisch begrip uit de Belgische methode van de stadsgewesten; gemeente of geheel van gemeenten dat overeenkomt met de morfologische agglomeratie. Die operationalisering houdt in dat het aaneengesloten bebouwde gebied wordt afgestemd op de administratieve gemeentelijke indeling. Een gemeente behoort tot de geoperationaliseerde agglomeratie als minstens 50% van haar bevolking in het gebied van de morfologische agglomeratie woont.

Groot stedelijk centrum (GSC): begrip dat specifiek in dit Cahier wordt gebruikt; geoperationaliseerde agglomeratie/*unité urbaine* met meer dan 20.000 arbeidsplaatsen, die de gemeenschappelijke grondslag is van de stadsgewesten en de *aires urbaines* in het kader van dit Cahier.

Lintbebouwing: vorm van stedelijke verspreiding aan de rand van de oorspronkelijke agglomeratiekernen die zich ontwikkelt langs hoofdwegen en verbindingswegen, voornamelijk gekenmerkt door weinig dichte, overwegend open bebouwing. Dit fenomeen is bijzonder uitgesproken in België. Vooral in Vlaanderen en rond Brussel leidt het tot het samensmelten van agglomeraties via hun tentakelvormige linten.

Multipolair gebied: geheel van gemeenten buiten de *aires urbaines* waarvan minstens 40% van de werkende bevolking naar minstens twee verschillende *aires urbaines* pendelt; gebied dat op interstedelijk niveau onder invloed staat van meerdere centra.

(Vlaamse) Rand: geheel van Vlaamse gemeenten rond het Brussels Hoofdstedelijk Gewest.

Stadsgewest: (algemeen) Belgisch begrip om het invloedsgebied van Belgisch steden buiten hun morfologische grenzen af te bakenen, waardoor het zich onderscheidt van andere methoden (*aires urbaines*, Functional Urban Area ...). (specifiek) Geheel gevormd door de geoperationaliseerde agglomeratie/het GSC en de banlieue. Een stadsgewest kan alleen bestaan als er minstens één banlieuegemeente wordt bepaald.

Stedelijke hiërarchie: begrip dat verwijst naar de organisatie van de stedelijke structuur van een gebied (land) op basis van het demografische, economische en politieke belang van de steden waaruit dat gebied bestaat. Die organisatie heeft doorgaans een min of meer piramidale vorm, met een variabel aantal niveaus. Bovenaan staat meestal de hoofdstad en/of de belangrijkste internationaal georiënteerde metropool van het gebied.

Stedelijk leefcomplex (SLC): typisch Belgisch begrip uit de Belgische methode van de stadsgewesten; geheel dat wordt gevormd door het stadsgewest (dit is de geoperationaliseerde agglomeratie/het GSC en de banlieue) en de forensenwoonzone.

Stedelijke scheidingslijn: onderbreking in de (residentiële) aaneengesloten bebouwing door gebruik van de ruimte voor andere functies (weg-, spoor- of luchthaveninfrastructuur, bedrijventerreinen, groene ruimten ...) die breder zijn dan de toegelaten afstand om nog van een aaneengesloten bebouwing te kunnen spreken.

Stedelijke structuur: geheel van de hogere niveaus van de stedelijke hiërarchie van een gebied (land), met name de middelgrote en grote steden, waaraan ook kleinere steden kunnen worden toegevoegd, volgens een niet gedefinieerde ondergrens. Naast de stedelijke kernen zelf omvat dit begrip ook de functionele relaties en hiërarchieën tussen die kernen (systeembenadering).

Stedelijke verspreiding: toename van de oppervlakte van een stad en ruimtelijk gevolg van het proces van voorstedelijke ontwikkeling¹.

Unité urbaine: typisch Frans begrip uit de Franse methode van de *aires urbaines*; gemeente of geheel van gemeenten dat overeenkomt met het aaneengesloten bebouwd gebied (geagglomereerde zone afgebakend op basis van aaneengesloten bebouwingspatronen).

Vlaamse ruit: Belgisch economisch-geografisch begrip dat de concentratie van inwoners, arbeidsplaatsen en economische activiteit tussen Brussel, Leuven, Antwerpen en Gent aanduidt. Dit polycentrische gebied heeft een dynamische economie en is een internationale economische hub die ook migratie aantrekt, zelfs van buiten de landsgrenzen.

Voorstedelijke ontwikkeling: uitbreiding van bebouwde gebieden naar de rand van stedelijke agglomeraties en voorbij hun vroegere grenzen. Dit proces versnelde in de tweede helft van de 20e eeuw door het afnemen van mobiliteitsbeperkingen (lagere verplaatsingskosten per kilometer, massaal gebruik van de auto ...)².

Woonkern: Belgisch begrip dat werd ontwikkeld om morfologische agglomeraties af te bakenen binnen de Belgische methode van de stadsgewesten. Die afbakening vertrekt van een aaneengesloten bebouwd gebied met een residentiële component en gebeurt traditioneel gelijklopend met de afbakening van de statistische sectoren.

1 Aangepast van Frans website geoconfluences: <https://geoconfluences.ens-lyon.fr/glossaire/etalement-urbain-urban-sprawl-expansion-urbaine>

2 Aangepast van geoconfluences: <https://geoconfluences.ens-lyon.fr/glossaire/periurbanisation>

