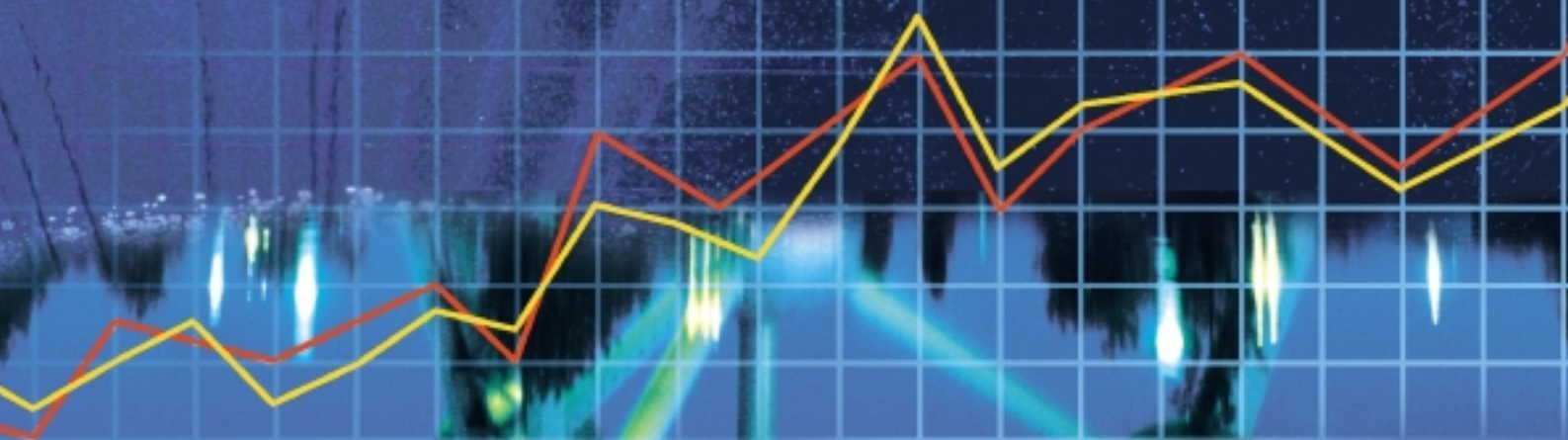




DE CONJUNCTUURBAROMETER VAN HET BRUSSELS HOOFDSTEDELIJK GEWEST



IRIS

UITGAVEN



DE CONJUNCTUURBAROMETER VAN HET BRUSSELS HOOFDSTEDELIJK GEWEST

Trimestrieel • Juli 2006

Alle rechten voorbehouden

Het reproduceren is niet toegelaten, noch geheel, noch gedeeltelijk, noch in de oorspronkelijke, noch in de bewerkte vorm, tenzij met schriftelijke machtiging vanwege het Brussels Instituut voor Statistiek en Analyse – cel Analyse.

Het gebruik van uittreksels van deze publicatie als toelichting of bewijsvoering in een artikel, een boekbespreking of een boek, of een bestand is toegestaan, mits de bron duidelijk en nauwkeurig wordt vermeld.

Voor meer informatie in verband met deze publicatie, neem contact op met:

Mevrouw Maureen Verhue

Ministerie van het Brussels Hoofdstedelijk Gewest/BISA

T 02/800 38 83 – F 02/800 38 06

email mverhue@mrbc.irisnet.be

© 2006 Brussels Hoofdstedelijk Gewest – Alle rechten voorbehouden

V.U.: C. Servaty, Brussels Instituut voor Statistiek en Analyse (BISA) – cel Analyse

Brussels Hoofdstedelijk Gewest,

Kruidtuinlaan 20 – 1035 Brussel

T 02 800 34 75 – F 02 800 38 23

IRIS Uitgaven – D/2006/6374/154



Inhoudstafel

1 INLEIDING **4**

2 BRUSSELSE KARAKTERISTIEKEN **5**

- 2.1 Bevolking 5
- 2.2 Armoede op basis van aantal gerechtigden op het leefloon 6
- 2.3 Sterk internationaal karakter 6
- 2.4 Sectoriële specialisatie in diensten 7
- 2.5 De welvaartsparadox 7
- 2.6 Werkgelegenheid en werkloosheid: arbeidsmarktparadox 8
- 2.7 Innovatie en ondernemerschap 8
- 2.8 Vestigingssituatie en infrastructuur 9
- 2.9 Centrumfunctie van Brussel 9

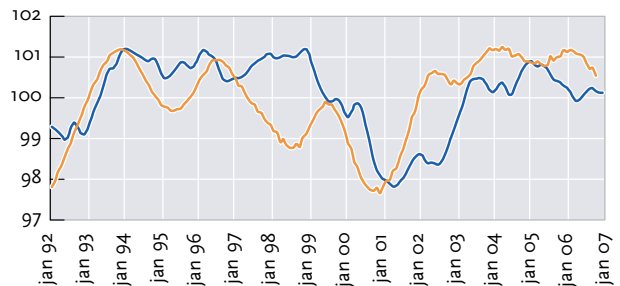
3 BOORDTABELLEN **10**

- 3.1 Internationale context: de wereldeconomie, van trage groei naar een stevige expansie? 10
- 3.2 Brusselse economie: algemeen 11
- 3.3 Brusselse economie: ondernemingen 12
- 3.4 Onderzoek en ontwikkeling 15
- 3.5 Arbeidsmarkt 18
- 3.6 Milieu en transport 19

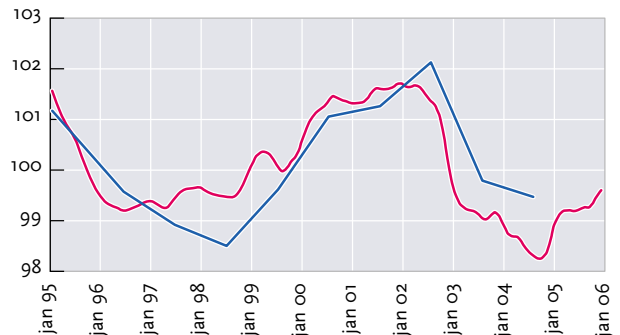
4 CONJUNCTUURINDICATOREN **21**

- 4.1 Evolutie van de vooruitlopende arbeidsmarktindicator 21
- 4.2 Evolutie van de indicator van de economische activiteit 23

Conjunctuurcyclus werkloosheid



Conjunctuurcyclus van het regionaal BBP



Verwachtingen:

Conjunctuurcomponent van de werkloosheid	
Werkloosheid NWWZ	
Conjunctuurcomponent van de economische activiteit begin 2006	

I Inleiding

Deze publicatie heeft tot doel de sociaal-economische situatie van het Brussels Hoofdstedelijk Gewest bondig en overzichtelijk weer te geven. Dit gebeurt aan de hand van twee instrumenten. Vooreerst gebruiken we boordtabellen die de evolutie van een aantal sleutelindicatoren weergeven. Vervolgens maken we gebruik van een samengestelde vooruitlopende conjunctuurindicator die de Cel “Analyse” van het BISA recent ontwikkeld heeft¹. Deze conjunctuurindicator zal ons toelaten groeivoorzichten te bepalen voor de economie van het Brussels Hoofdstedelijk Gewest.

Het eerste deel van de publicatie bevat een overzicht van de karakteristieken van het gewest. De determinanten en de kenmerken van de economie worden geïdentificeerd en in kaart gebracht. De economische situatie op nationaal en wereldniveau wordt eveneens in acht genomen. Dit laat toe de bredere economische omgeving van Brussel beter te begrijpen. De afhankelijkheidsrelaties tussen het Brussels Hoofdstedelijk Gewest en de twee andere gewesten komen daarbij ook aan bod. In dit overzicht komen we ondermeer tot het besluit dat Brussel te maken heeft met een welvaart- en arbeidsmarktparadox.

In het tweede deel van de publicatie wordt dieper ingegaan op de sleutelindicatoren die van belang zijn voor het gewest. Brussel wordt eerst in een internationale context geplaatst door de evolutie op internationaal vlak in kaart te brengen. Vervolgens worden ook de nationale en gewestelijke context geschetst. De cijfers en grafieken worden er telkens begeleid door een kort analysestukje.

Tenslotte worden in het derde deel van de publicatie de resultaten van de samengestelde vooruitlopende conjunctuurindicator weergegeven. Aan de hand van de analyse uit de vorige delen kunnen we de conjunctuurbarometer beter afstemmen op de regionale Brusselse economie. Een samengestelde vooruitlopende barometer heeft als voordeel dat in één oogopslag de evolutie van de Brusselse conjunctuur waargenomen kan worden. Daarnaast moet de conjunctuurbarometer ons toelaten op regelmatige basis groeivoorzichten te maken voor het gewest. Deze voorzichten kunnen dan vergeleken worden met die voor de andere gewesten en het Rijk.

2 Brusselse karakteristieken

Recent werd een grondige studie van de determinanten van de Brusselse hoofdstedelijke economie uitgevoerd in opdracht van het BISA. Op basis van de resultaten van deze studie brengen we in dit deel de typische kenmerken van de economie van

het Brussels Hoofdstedelijk Gewest in kaart en lijsten we de belangrijkste determinanten van het conjunctuurverloop op.

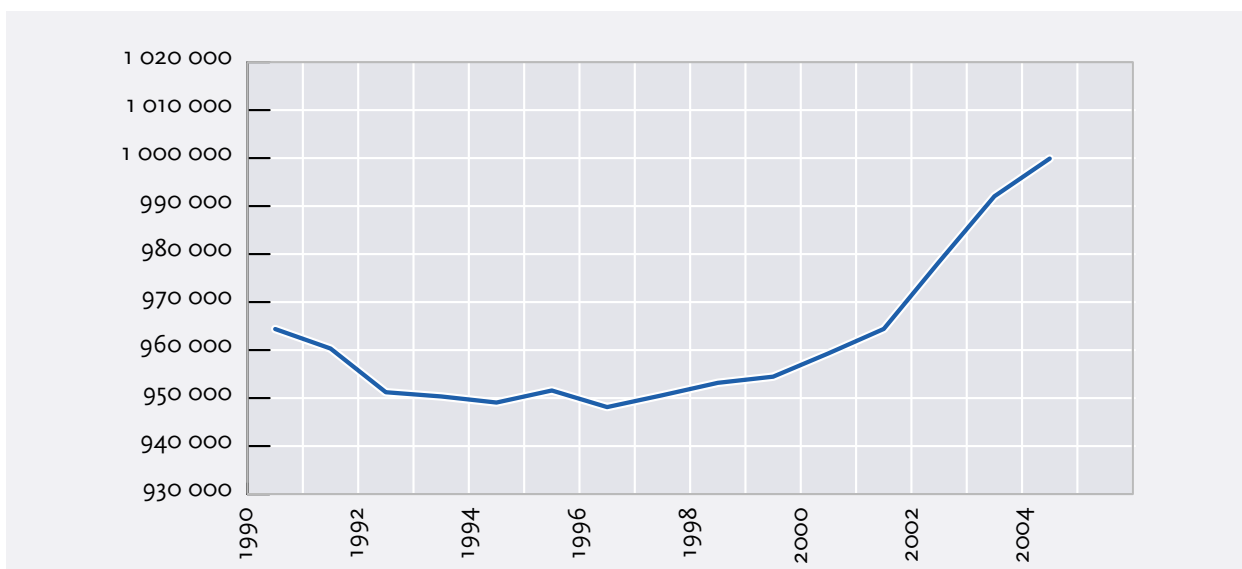
We onderscheiden volgende eigenschappen voor het Brussels Hoofdstedelijk Gewest.

2.1 Bevolking

In 2004 telde Brussel een miljoen inwoners. Sinds het midden van de jaren '90 is de dalende trend in

aantal inwoners stopgezet en is de bevolking terug gaan toenemen.

FIGUUR 1: Evolutie van het aantal inwoners in het Brussels Hoofdstedelijk Gewest (1990-2005)



Bron: Eurostat en FOD Economie, Algemene Directie Statistiek en Economische Informatie, Rijksregister (2006)

2.2 Armoede op basis van aantal gerechtigden op het leefloon

TABEL 1: Evolutie aantal begunstigden van het leefloon ten opzichte van het aantal inwoners "

	2003	2004	2005
Brussels Hoofdstedelijk Gewest	1,68 %	1,83 %	1,87 %
Vlaams Gewest	0,39 %	0,39 %	0,33 %
Waals Gewest	1,00 %	1,00 %	0,98 %
Vlaams-Brabant	0,23 %	0,25 %	0,24 %
Waals-Brabant	0,51 %	0,52 %	0,48 %

Bron: FOD Maatschappelijke Integratie

Het aantal begunstigden van een leefloon ligt in Brussel niet alleen relatief hoog, maar heeft bovendien de neiging te stijgen. Toch moeten deze gegevens in de juiste context worden geplaatst. Kansarmoede is een specifiek grootstedelijk ver-

schijnsel, zodat elke vergelijking met minder verstedelijkte gebieden mank loopt. Toch is de stijgende trend verontrustend, temeer omdat de werkloosheidscijfers een gelijkaardige evolutie aangeven.

2.3 Sterk internationaal karakter

De werkgelegenheid bij de internationale en aanverwante (zoals diplomatieke en regionale vertegenwoordigers) instellingen plus de werkgelegenheid in bedrijven die zich in het Brussels Hoofdstedelijk Gewest vestigen (grotendeels) omwille van de internationale instellingen werd in 2004 geraamd op 12% van de totale werkgelegenheid in het Brussels Hoofdstedelijk Gewest. Dit is eerder een onderschatting van de werkgelegenheid gecreëerd dankzij internationale instellingen, want heel wat up-stream toeleveringseffecten (zoals o.a. catering, koerierdiensten, personenvervoer) werden hierbij niet in rekening gebracht. Ongeveer 33% van het totaal aantal buitenlandse ondernemingen in België is gevestigd in het

Brussels Hoofdstedelijk Gewest. Deze buitenlandse ondernemingen produceren 46% van het regionaal bruto binnenlands product (RBBP) en vertegenwoordigen 36% van de totale werkgelegenheid in het Brussels Hoofdstedelijk Gewest. In Vlaanderen en Wallonië bedraagt het aandeel van de buitenlandse bedrijven in de totale toegevoegde waarde respectievelijk 17% en 12%.

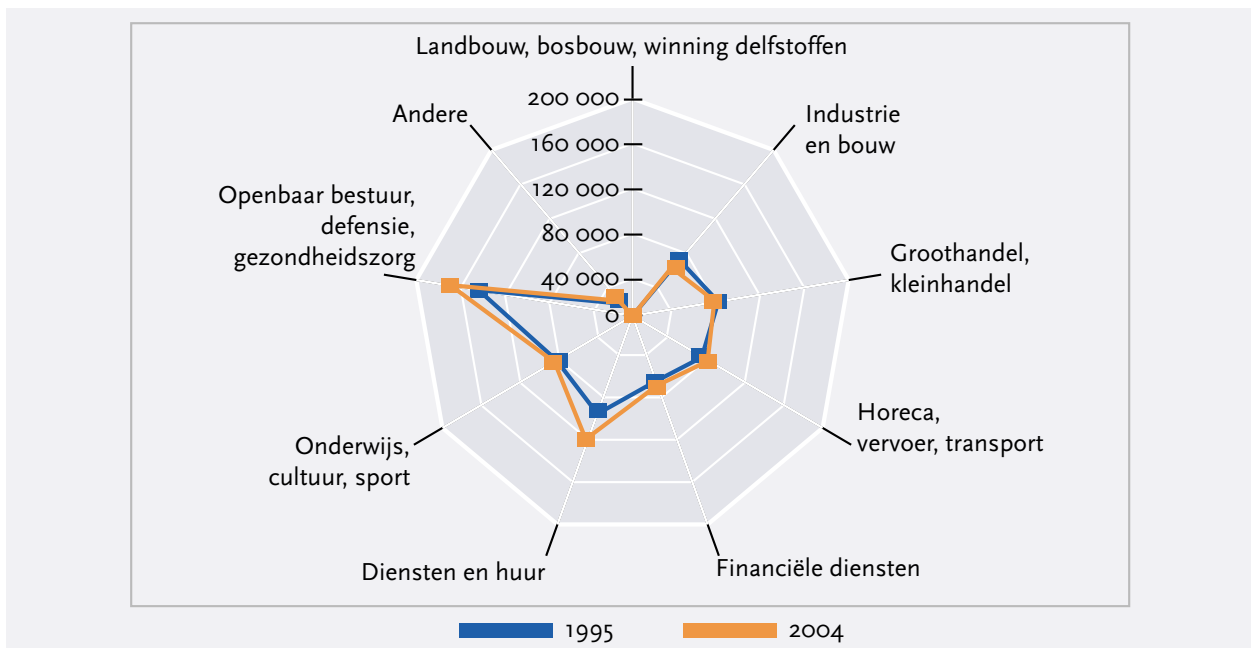
Het zakentoeerisme vertegenwoordigt een belangrijk deel van het toerisme in het Brussels Hoofdstedelijk Gewest. 55% van de overnachtingen zijn voor rekening van het zakelijk toerisme, daar waar dit voor Vlaanderen en Wallonië telkens 12% bedraagt.

2.4 Sectoriële specialisatie in diensten

De traditionele industrie krimpt in het gewest, terwijl de dienstensector groeit zowel in termen van toegevoegde waarde als in termen van werkgelegenheid. In het bijzonder is de Brusselse economie sterk gespecialiseerd zowel in financiële diensten (banken en verzekeringen) als in niet-verhandelbare

diensten (overheid, onderwijs en cultuur). De publieke sector (openbaar bestuur, defensie, gezondheidszorg) zorgt voor ongeveer een kwart van de totale werkgelegenheid in het Brussels Hoofdstedelijk Gewest.

FIGUUR 2: Evolutie werkgelegenheid periode 1995 - 2004 per sector



Bron: NBB

2.5 De welvaartsparadox

De bruto toegevoegde waarde per inwoner is dubbel zo hoog in het Brussels Hoofdstedelijk Gewest als in België. Het Brussels Hoofdstedelijk Gewest is bovendien het tweede rijkste gewest na Inner Londen in vergelijking met 254 andere EU-regio's (Eurostat, 2003). Daartegenover staat dat het gemiddeld belastbaar inkomen per aangifte onder het Belgische gemiddelde ligt. Verschillende redenen liggen aan de grondslag van deze "welvaartsparadox".

Ten eerste trekt het sterke economische weefsel in Brussel heel wat pendelaars naar de stad. Deze pendelaars zijn verantwoordelijk voor een deel van de productie in Brussel maar ze nemen daarna ook hun arbeidsinkomen en dus het grootste deel van hun bestedingen mee naar hun woonplaats buiten

Brussel. Slechts 45% van de arbeidsplaatsen in het Gewest worden door Brusselaars opgevuld.

Ten tweede vermoeden we dat een deel van de beter gegoeden en van de gezinnen met kinderen de stad verlaten voor de rand en het platteland. Ten slotte hebben de grootsteden ook een zekere aantrekkingskracht op de sociaal zwakkeren.

Er is nog een bijkomende dimensie aan de welvaartsparadox: de inkomensongelijkheid in het Brussels Hoofdstedelijk Gewest is groter dan in de andere gewesten. Er is een aanzienlijke kloof tussen arme en rijke inwoners: het aandeel van het aantal belastingsaangiften met een gemiddeld inkomen lager dan het regionale gemiddelde is gelijk aan 68%.

2.6 Werkgelegenheid en werkloosheid: arbeidsmarktparadox

In het Brussels Hoofdstedelijk Gewest constateert men een overwicht van de loontrekkende en hooggeschoolde arbeid. Ongeveer 46% van de banen in het Brussels Gewest worden ingenomen door werknemers met een diploma hoger onderwijs terwijl dat aandeel voor de rest van het land 32% bedraagt. Bijna 92% van de totale werkgelegenheid in het Brussels Hoofdstedelijk Gewest is loontrekkende werkgelegenheid.

De administratieve werkloosheidsgraad in het Gewest bereikt zorgwekkend hoge waarden: 20% voor het Brussels Hoofdstedelijk Gewest en zelfs tot 23% voor de stad Brussel. Volgens de ILO definitie ⁱⁱⁱ (die een typisch lagere waarde geeft omdat ze naar de echte werkwillegheid peilt) bedraagt de

werkloosheid in het Brussels Hoofdstedelijk Gewest 15%. De jongerenwerkloosheid ligt zeer hoog. Er is een grote arbeidsreserve van laaggeschoolden en arbeiders terwijl dat type jobs in Brussel langzaam afneemt. De sectoriële specialisatie van het Brussels Hoofdstedelijk Gewest leidt tot een hoge vraag naar hooggeschoolden voor de financiële en overheidssector. Er is dus een belangrijke mismatch tussen vraag en aanbod op de Brusselse arbeidsmarkt: veel laaggeschoolden wonen in de stad, maar vinden daar geen werk ^{iv} en anderzijds is de vraag naar hooggeschoolden dermate groot dat het Brussels aanbod van hooggeschoolden niet volstaat om alle vacatures te vullen.

2.7 Innovatie en ondernemerschap

KENNIS

Het Brussels Hoofdstedelijk Gewest heeft een uitgebreide universitaire kennisbasis en heeft tal van private onderzoekscentra. Het aandeel van de kennisintensieve sectoren in termen van omzet en toegevoegde waarde is relatief hoog. Wanneer we het aantal patentaanvragen bij het Europees Patent Bureau voor het Gewest vergelijken met deze van provincies met belangrijke kenniscentra lijkt de valorisatie van het kennispotentieel eerder onderbenut.

Een vergelijking van het Brussels Hoofdstedelijk Gewest met andere gelijkaardige urbane gebieden in de EU-15 toont aan dat het Gewest goed scoort wat betreft het aantal wetenschappelijke publicaties (Eurostat), alsook het relatief hoog aantal O&O-personeel in de private ondernemingen, een goed opleidingsniveau en een hoge arbeidsproductiviteit ^v. De laatste twee karakteristieken gelden ook voor de

andere gewesten. Als minder sterke punten worden de relatief lage private O&O-uitgaven ^{vi} aangehaald, en de relatief beperkte overheidsmiddelen die voor O&O in het verleden werden vrijgemaakt ^{vii}.

ONDERNEMINGSDYNAMIEK

In het Brussels Hoofdstedelijk Gewest is het aantal actieve ondernemingen over de periode 1999 – 2003 gedaald. In 2004 stelt men echter een heropleving vast, met opnieuw een stijging in het aantal ondernemingen. Het netto aantal ondernemingen nam toe met 1274 eenheden. Dit is vooral te danken aan een sterke stijging van het aantal geboortes van nieuwe ondernemingen in Brussel terwijl het aantal stopzettingen relatief constant bleef. De netto-creatiegraad bedroeg voor het Brussels Hoofdstedelijk Gewest in 2004 2,7% ^{viii}. Voor België bedroeg deze 1,5%. De toekomst zal moeten uitwijzen of het een structurele trendbreuk betreft.

2.8 Vestigingssituatie en infrastructuur

VASTGOED

In Brussel nemen de publieke administraties ongeveer de helft van de kantoorruimte in. Daarom vloeit 60% van de effectieve vastgoedinvesteringen naar kantoren. De beschikbaarheidsgraad van de Brusselse kantoormarkt bedraagt 11%. Dit is licht boven de gemiddelde beschikbaarheidsgraad in de andere Europese hoofdsteden. Dit wijst erop dat er op korte termijn ruimte is om een conjuncturele opleving in de dienstenmarkt zonder al te grote beperkingen op te vangen en te faciliteren.

TRANSPORTINFRASTRUCTUUR

Een goed ontwikkelde transportinfrastructuur is van groot belang voor de vestiging en ontwikke-

ling van bedrijven. Voor het Brussels Hoofdstedelijk Gewest zijn het uitgebreide wegennetwerk, de Haven van Brussel, de concentratie van spoorverbindingen en de nabijheid van de nationale luchthaven van onmiskenbaar belang voor de ontwikkeling van de regionale economie en in het bijzonder voor de tal van logistieke diensten en de groothandelsdiensten. Ook voor het personenvervoer is dit belangrijk. Zowel voor de dagelijkse pendel als voor zakenreizen en toerisme zijn het weg-, spoor- en luchtverkeer van uitermate groot belang. Steden zoals Londen, Parijs, Amsterdam en Berlijn zijn daardoor snel te bereiken.

2.9 Centrumfunctie van Brussel

Zoals reeds eerder aangehaald wordt het Brussels Hoofdstedelijk Gewest gekenmerkt door grote pendelstromen van werknemers naar Brussel, maar die op basis van hun woonregio fiscaal belast worden. De voordelen hiervan komen echter niet rechtstreeks ten goede aan het Brussels Hoofdstedelijk Gewest.

De totale sociaal-economische dynamiek van Brussel moet bekeken worden in een kader dat niet alleen de 19 gemeenten, maar ook de Vlaamse en Waalse rand omvat. De economische centrumfunctie van Brussel lijkt steeds verder uit naar een bredere rand. Meer specifiek hebben het arrondissement Nijvel, gevolgd door het arrondis-

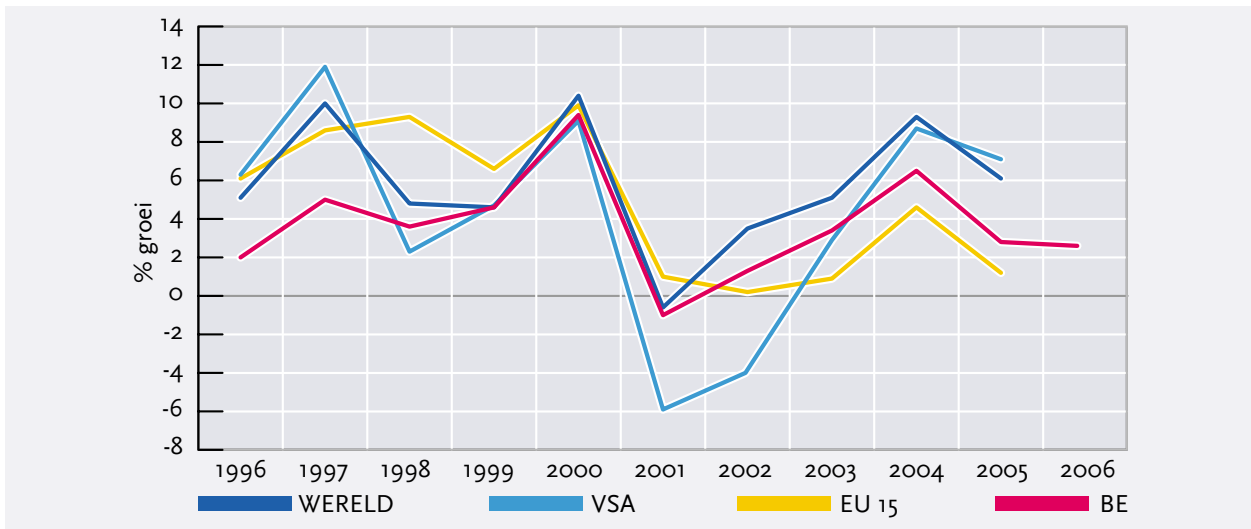
sement Halle-Vilvoorde, de hoogste netto-instroom van ondernemingen in België.

We bemerken ook dat de jaarlijkse groei van de bruto toegevoegde waarde in de Rand in de tweede helft van de jaren negentig systematisch hoger lag dan in het Brussels Gewest. Doch in 2002 en 2004 vertoonde het Brussels Hoofdstedelijk Gewest een grotere groei dan de Rand. Zowel de Rand als het Gewest maakten in het begin van het millennium een groeivertraging door die vanaf 2004 lijkt gekeerd te zijn. Interessant is hierbij dat de groeicijfers van de Rand deze van het Gewest lijken voor te lopen.

3 Boordtabellen

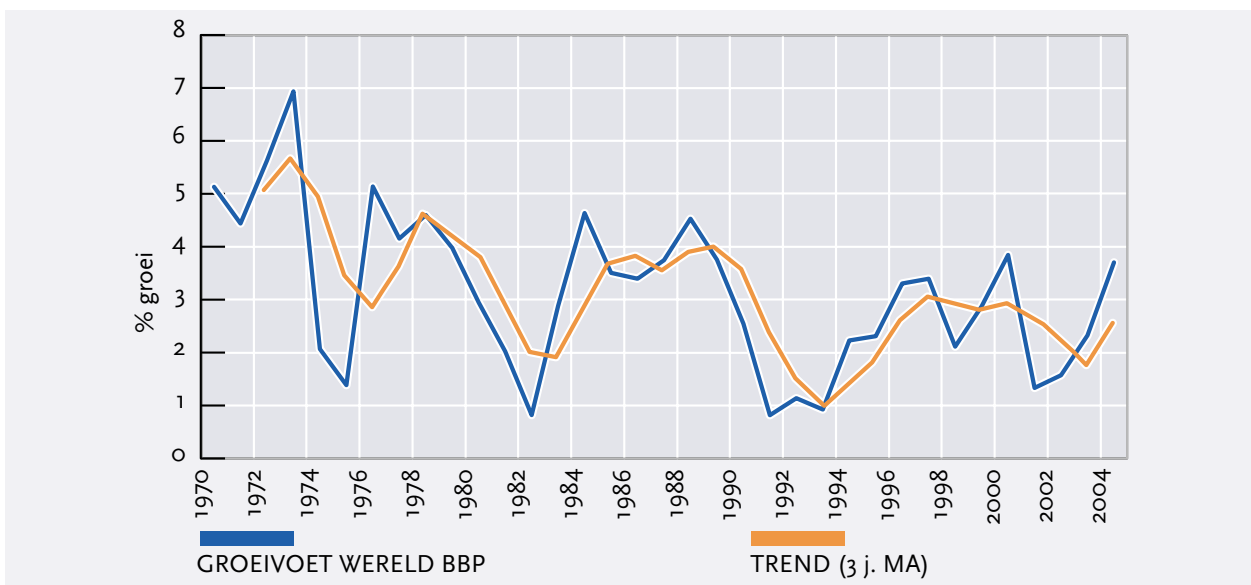
3.1 Internationale context: de wereldeconomie, van trage groei naar een stevige expansie?

FIGUUR 3: De evolutie van de wereldhandel in reële termen 1996 – 2006 ^{ix}



Bron: Eigen berekeningen op basis van Eurostat, NBB, WTO

FIGUUR 4: De evolutie van de groei van het wereld-BBP in reële termen 1970 - 2005



Bron: Eigen berekeningen op basis van WTO

De afgelopen jaren beleefden de westerse economieën moeilijke tijden. Verschillende factoren droegen daartoe bij. In de eerste plaats werd de wereld opgeschrikt door een aantal politieke schokken. Iedereen herinnert zich nog de aanslagen op 11 september 2001. Anderhalf jaar later zorgde de invasie van Irak voor heel wat onzekerheid. Geen wonder dat de beurskoersen zwaar onderuit gingen en de economische groei sterk terugviel.

De Verenigde Staten slaagden er als eerste in om uit het economische moeras te geraken. In de loop van 2005 kwam ook in Europa en Japan het herstel op gang. Mede ondersteund door de hoge groeicijfers van China en India draait de wereldeconomie momenteel op volle toeren. Toch kunnen een aantal factoren in de nabije toekomst roet in het eten gooien. Een eerste mogelijke stoorzender vormt het uiterst grillige verloop van de olieprijs. Nieuwe forse prijsstijgingen van de ruwe olie zouden ongetwijfeld de inflatievrees aanwakkeren. Dit kan dan weer de rentevoeten omhoog jagen en de koopkracht van de gezinnen ondermijnen. Een tweede risicofactor is een mogelijke forse daling van de Amerikaanse dollar tegenover de euro. Dit zou de Europese uitvoer in moeilijkheden brengen.

TABEL 2: De evolutie van de wisselkoers van de US Dollar tegenover de Euro

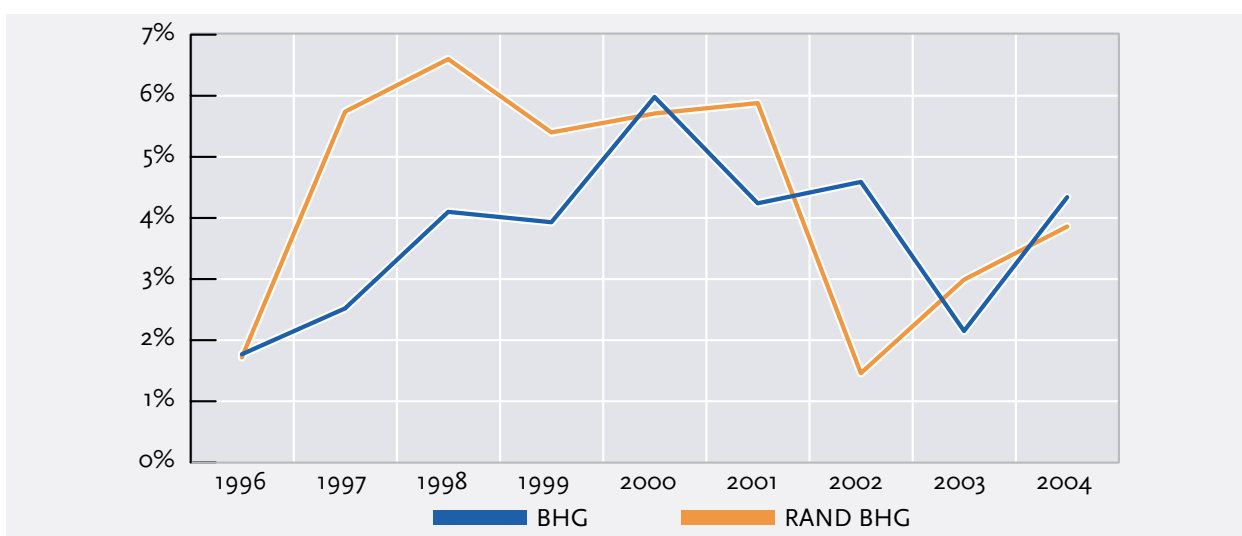
	US dollars per Euro	
	Periode-gemiddelde	Einde periode
2006-01	1,2103	1,2118
2006-02	1,1938	1,1875
2006-03	1,2020	1,2104
2006-04	1,2271	1,2537
2006-05	1,2770	1,2868
2006-06	1,2650	1,2713

Bron: IMF, ECB

Begin juni 2006 stond de referentierentevoet^x van de Europese Centrale Bank (ECB) op 2,75 %. De rentevoet werd met 0,25 procentpunt opgetrokken in maart 2006. De wisselkoers van de Amerikaanse dollar tegenover de euro wordt in bovenstaande tabel weergegeven. We stellen duidelijk vast dat de euro dit jaar gemiddeld genomen duurder is geworden ten opzichte van de dollar. De meeste economen gaan ervan uit dat de euro in de komende maanden verder gaat verstevigen. Het historisch hoge tekort op de lopende rekening van de Amerikaanse betalingsbalans draagt daartoe bij.

3.2 Brusselse economie: algemeen

FIGUUR 5: De evolutie van de jaarlijkse groei van de bruto toegevoegde waarde in het Brussels Hoofdstedelijk Gewest en van de arrondissementen in de rand, 1996 - 2004



Bron: NBB

TABEL 3: Een vergelijking van de evolutie van het bruto binnenlands product in constante prijzen, van het Brussels Hoofdstedelijk Gewest met het Rijk en het Eurogebied. Jaarlijkse groeipercentages.

	Brussels Hoofdstedelijk Gewest	België	EU-15
2000	3,9	3,9	4,0
2001	2,6	1,0	1,9
2002	3,2	1,5	1,2
2003	0,2	0,9	1,0
2004	2,0	2,4	2,1
2005	–	1,5	1,6
2006 (e)	–	2,3	2,1*
2007 (e)	–	2,1	1,8*

Bron: NBB, Eurostat
(e) prognoses
* groeicijfers voor het Eurogebied

De evolutie van de Belgische economie loopt doorgaans nauw samen met het Europese conjunctuurpatroon en dat is ook niet verwonderlijk. Ons land haalt een groot deel van haar rijkdom uit de uitvoer

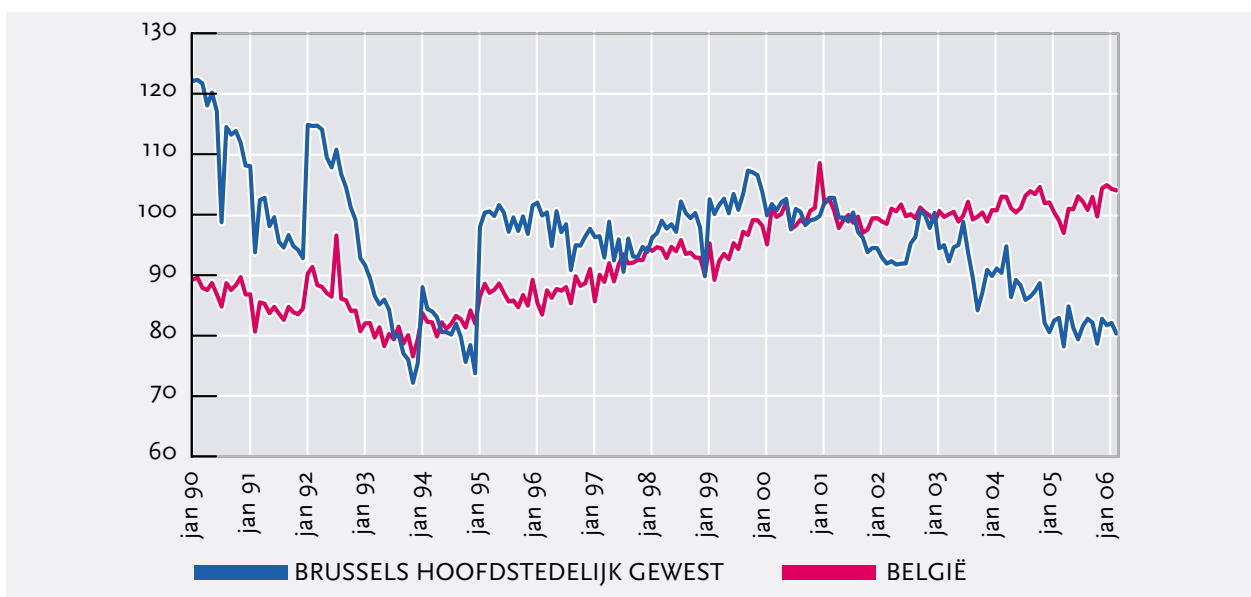
en die gaat voor het overgrote deel naar de andere lidstaten van de Europese Unie. Figuur 5 toont echter aan dat het Brusselse groeipatroon afwijkt van het Belgische. Brussel bleef in 2001-2002 tegen een stevig tempo doorgroeien op een ogenblik dat de Belgische economie naar adem hapte. Omgekeerd verloopt het herstel in 2003-2004 in Brussel langzamer dan in de andere gewesten.

Hoe verklaren we dit afwijkend patroon? De structuur van de Brusselse economie verschilt sterk van die van de andere gewesten. Brussel wordt gedomineerd door de dienstensectoren, terwijl het aandeel van de industrie er naar verhouding heel wat kleiner is. Industriële bedrijven worden snel getroffen door veranderingen in het algemene economische klimaat, omdat ze vaak sterk afhankelijk zijn van buitenlandse afzetmarkten. De diensten daarentegen (financiële instellingen, beheer van vastgoed, horeca,...) reageren steeds met enige vertraging op conjunctuurveranderingen. We kunnen dus verwachten dat de Brusselse economie in de nabije toekomst een expansiefase tegemoet gaat.

3.3 Brusselse economie: ondernemingen

• De industriële productie

FIGUUR 6: De evolutie van de industriële productie in het Brussels Hoofdstedelijk Gewest en België



Bron: NBB

Figuur 6 schetst een relatief pessimistisch beeld van de industriële bedrijvigheid in Brussel ten opzichte van België. De herleving van de nijverheidsproductie in de tweede helft van de jaren 1990 was minder krachtig, terwijl de terugval in de periode 2001-2004 dieper uitviel. Toch moeten we deze gang van zaken relativeren.

Industriële activiteiten nemen doorgaans veel ruimte in beslag. In Brussel is ruimte erg schaars en dus zijn de lokalisatiemogelijkheden voor nieuwe industriële bedrijven zeer beperkt. Nijverheden die groeien, worden om dezelfde reden vaak gedwongen om uit te wijken naar aangrenzende gebieden (Vlaams-Brabant of Waals-Brabant) of zelfs nog verder weg. Ook de structuur van de Brusselse industrie speelt een rol. Bedrijfstakingen die de laatste jaren een krachtig herstel lieten optekenen, zoals de chemie, zijn in Brussel sterk ondervertegenwoordigd. Ondanks die handicaps lijkt de industriële productie in 2005 haar bodem te hebben bereikt, zodat wellicht een herleving kan volgen.

• De diensten

De reeksen in Tabel 4 geven de lange-termijn trendwaarden en de conjunctuurbewegingen weer.

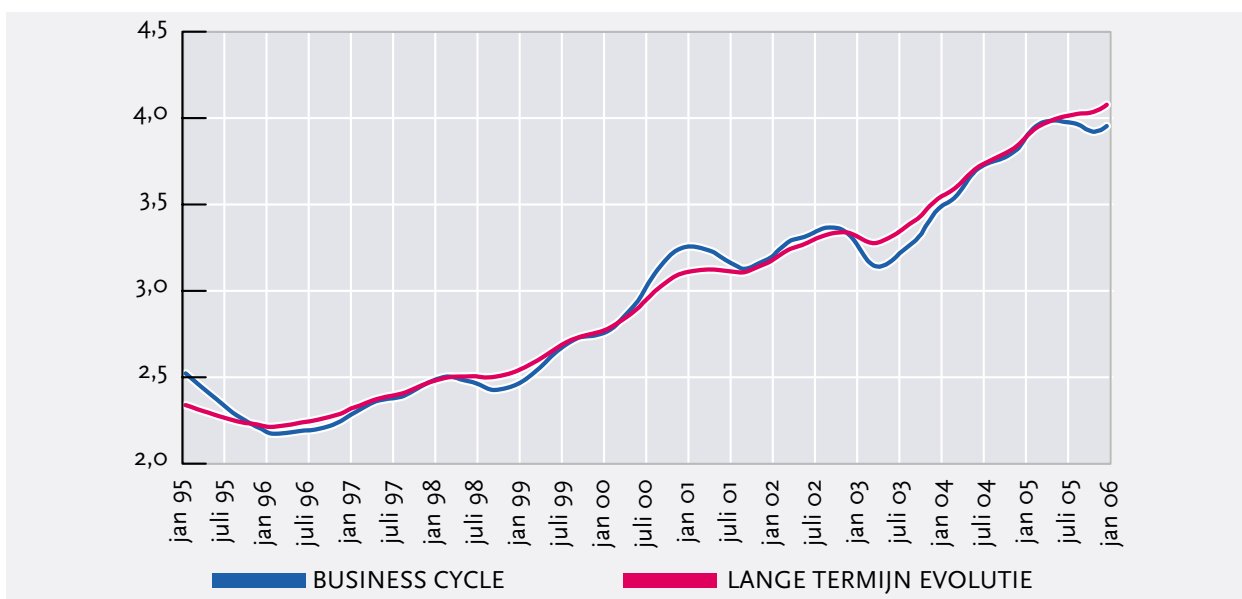
Seizoenseffecten en occasionele uitschieters zijn uit de reeksen gefilterd, alsook de specifieke tijdsgebonden effecten. De basisreeksen zijn de omzetcijfers op basis van de maandelijkse btw-aangiften in euro, gedefleerd door de prijsindex op de binnenlandse afzetmarkt met basisjaar 2000.

TABEL 4: De evolutie van de reële omzet van de groothandel en de diensten aan bedrijven in het Brussels Hoofdstedelijk Gewest

	Seizoensgezuiverde en afgevlakte gegevens basisjaar 2000 = 100	
	Reële omzet van de groothandel	Reële omzet van de diensten aan bedrijven
2005-12	138,60	202,85
2006-01	138,83	208,41
2006-02	139,45	214,17
2006-03	140,36	219,27

Bron: Eigen berekeningen op basis van: FOD Economie

FIGUUR 7: De evolutie van de reële omzet van de groothandel in het Brussels Hoofdstedelijk Gewest

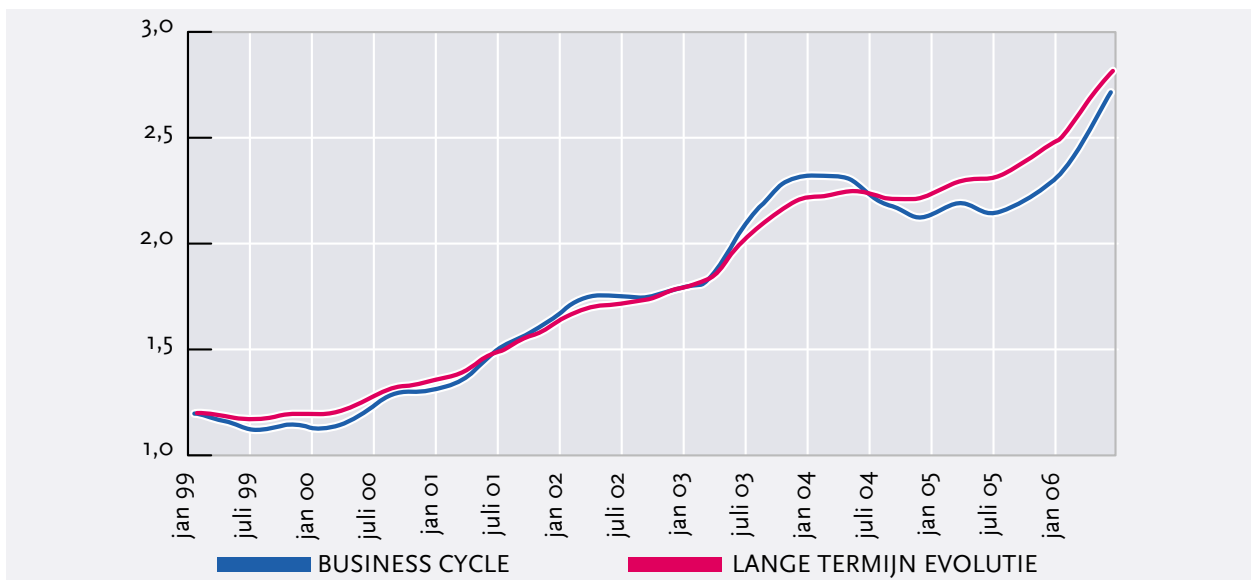


Bron: Eigen berekeningen op basis van: FOD Economie

Figuur 7 illustreert dat de groothandel veel minder conjunctuurgevoelig is dan de industrie. We zien een bijna voortdurend stijgende lange-termijn trend, onderbroken door periodes van groeiversnelling en relatieve stagnatie. Die bewegingen volgen met enige vertraging de algemene conjunctuurontwikkeling. We mogen veronderstellen dat de recente stagnatie vanaf midden 2005 snel doorbro-

ken zal worden. Enerzijds krijgt de groothandel een duwtje in de rug dankzij de relatief gunstige groeivoorzichten in West-Europa. Anderzijds zorgt het aantrekkende gezinsverbruik – via de kleinhandel – voor de nodige binnenlandse stimuli. De koopkracht van de gezinnen neemt toe dankzij de hervorming van de personenbelasting en de aanhoudende werkgelegenheidsgroei.

FIGUUR 8: De evolutie van de reële omzet van de sector diensten aan bedrijven in het Brussels Hoofdstedelijk Gewest



Bron: Eigen berekeningen op basis van: FOD Economie

Ook de diensten aan bedrijven kennen doorgaans een voorspoedige ontwikkeling (zie Figuur 8). Zij profiteren van de algemene trend naar uitbesteding (outsourcing) bij ondernemingen, maar in toenemende mate eveneens bij de overheidsadministraties. Onder druk van de toenemende concurrentie

willen ondernemingen zich zoveel mogelijk toeleggen op hun kernactiviteiten. Andere activiteiten, zoals boekhouding, bedrijfsrestaurants en bewakingsopdrachten, worden steeds meer uitbesteed aan gespecialiseerde firma's. In een globaliserende wereld zal die trend ongetwijfeld blijven aanhouden.

3.4 Onderzoek en ontwikkeling

TABEL 5: De evolutie van de publieke en private O&O-uitgaven in het Brussels Hoofdstedelijk Gewest en België

Overheidskredieten voor O&O (als deel van totale begroting)		
	Federale overheid	Brussels Hoofdstedelijk Gewest
2005 (i)	0,85 %	0,84 %
2004	0,89 %	0,82 %
2003	0,93 %	0,81 %
2002	1,00 %	0,70 %
Private uitgaven voor O&O (als % van BBP)		
	België	Brussels Hoofdstedelijk Gewest
2004 (ii)	1,3 %	0,58 %
2003	1,31 %	0,57 %
2002	1,37 %	0,61 %
2001	1,51 %	0,65 %

(i) Op basis van de initiële begrotingsgegevens

(ii) Op basis van schattingen van Eurostat

Bron: Eigen berekeningen op basis van: Belspo, NBB, Eurostat

Het aandeel van de overheidskredieten voor onderzoek en ontwikkeling (O&O) in het totale budget van het Brussels Hoofdstedelijk Gewest is de laatste jaren geleidelijk aan toegenomen. De proportie in het jaar 2005 is vergelijkbaar met deze voor de federale overheid. Vooral in het jaar 2003 is het aandeel aanzienlijk gestegen. De overheidskredieten voor O&O van het Brussels Hoofdstedelijk Gewest vertegenwoordigden in het jaar 2003 1,02 % van de totale overheidskredieten voor O&O uitgegeven door alle overheden in België.

Wat de private uitgaven voor O&O betreft, volgt het Brussels Hoofdstedelijk Gewest het nationale patroon. De verhouding tegenover het BBP neemt gestaag af. Hoewel dit fenomeen zich niet enkel in België voordoet, kan toch worden opgemerkt dat in Frankrijk en Duitsland dit percentage geleidelijk toeneemt en dat voor de EU-15 dit percentage eerder constant lijkt te zijn. Bovendien zijn deze percentages nog ver van de Europese doelstelling verwijderd om tegen 2010 de O&O-uitgaven op te trekken tot 3% van het BBP, waarvan ten minste twee derde gefinancierd door ondernemingen.

3.5 Arbeidsmarkt

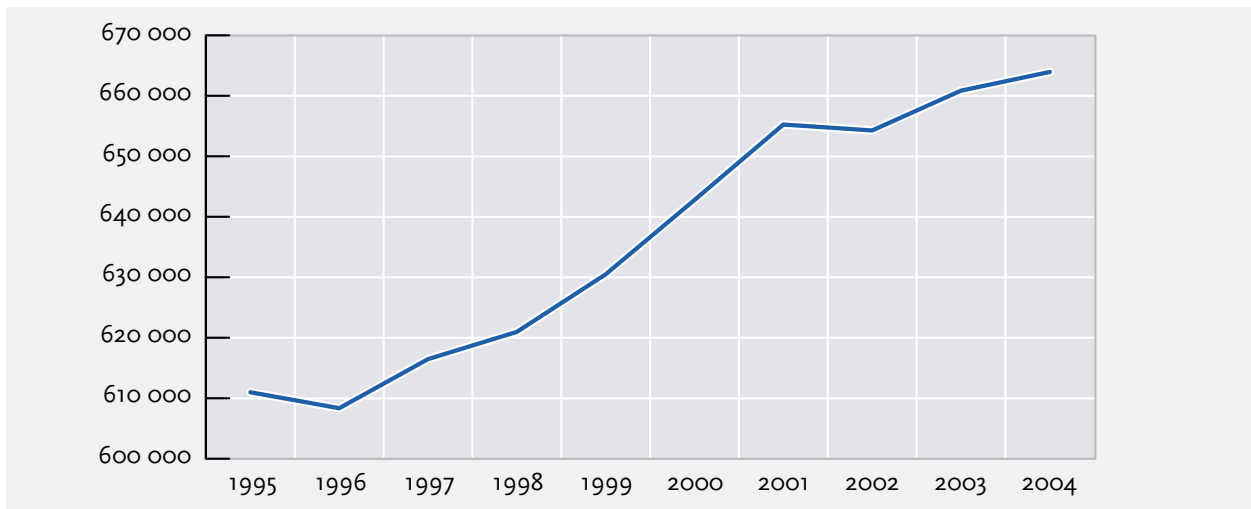
- De werkgelegenheid groeit behoorlijk

TABEL 6: Totaal aantal werkzame personen in totale economie

	België	Brussels Hoofdstedelijk Gewest
2001	4.150.436	655.245
2002	4.144.173	654.268
2003	4.140.905	660.850
2004	4.164.569	663.945

Bron: NBB

FIGUUR 9: Totaal aantal werkzame personen in het Brussels Hoofdstedelijk Gewest – Absolute cijfers: Evolutie 1995 - 2004



Bron: Eigen berekeningen op basis van cijfers van NBB, Belgostat

De werkgelegenheid volgt met enige vertraging de algemene conjunctuurontwikkeling. Bedrijven kijken bij een verandering in het economische klimaat eerst de kat uit de boom alvorens te beslissen arbeidskrachten te ontslaan – zoals bij de crisis in de jaren 2001 en 2002 – of aan te werven – zoals bij het huidige herstel.

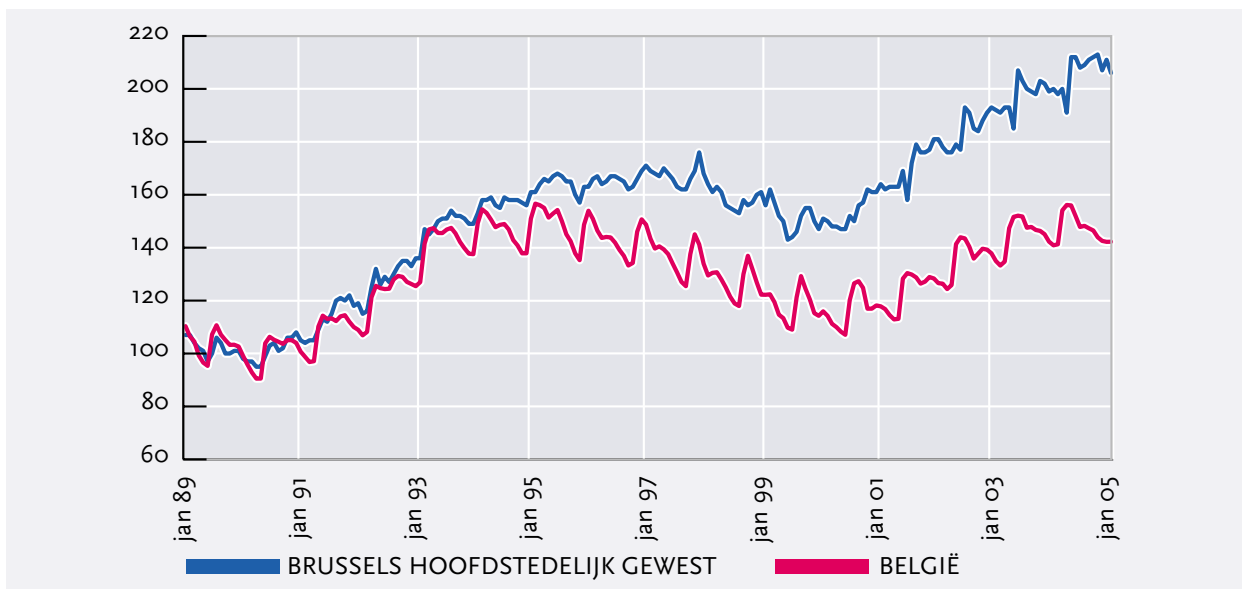
Als gevolg van het grote gewicht van de dienstensectoren in de Brusselse economie zouden we verwachten dat deze regio die algemene tendens met een zekere vertraging volgt. Toch herleeft de werk-

gelegenheids groei in 2003 sneller in Brussel dan in België als geheel. Dit heeft mogelijk te maken met de uitbreiding van de Europese Unie in 2004. Wellicht anticipeerden een aantal Brusselse bedrijven op die belangrijke gebeurtenis.

Wat er ook van zij, Brussel blijft een belangrijke generator van werkgelegenheid. We mogen zelfs veronderstellen dat met het huidige economische herstel de werkgelegenheids groei in de nabije toekomst zal versnellen.

- De werkloosheid blijft hoog

FIGUUR 10: Evolutie van het aantal niet werkende werkzoekenden in het Brussels Hoofdstedelijk Gewest en België (index met basisjaar 1990 = 100)



Bron: BGDA

TABEL 7: Totaal aantal niet-werkende werkzoekenden (kwartaalcijfers)

	België	Brussels Hoofdstedelijk Gewest
2005-II	569.866,7	92.505,3
2005-III	625.933,3	93.229,3
2005-IV	601.533,3	97.297,7
2006-I	587.759,7	98.290,7
2006-II	573.307,3	96.540,7

Bron: Eigen berekeningen op basis van: BGDA

TABEL 8: Administratieve werkloosheidsgraad

	België	Brussels Hoofdstedelijk Gewest
2005-II	11,9 %	20,1 %
2005-III	13,0 %	20,3 %
2005-IV	12,5 %	21,2 %
2006-I	12,3 %	21,4 %
2006-II	12,0 %	21,0 %

Bron: Eigen berekeningen op basis van: BGDA

TABEL 9: Werkloosheidsgraad volgens ILO definitie

	België	Brussels Hoofdstedelijk Gewest
2001	6,64 %	12,98 %
2002	7,58 %	14,73 %
2003	8,24 %	15,76 %
2004	8,46 %	15,90 %

ILO: International Labour Organization
Bron: FOD Economie: EAK

Om evidente redenen verwachten we dat de evolutie van de werkloosheid zowat het spiegelbeeld zou vormen van de evolutie van de werkgelegenheid. Toch is dat voor Brussel minder het geval dan voor België als geheel. Tijdens de tweede helft van de jaren 1990 daalde de werkloosheid in Brussel aanzienlijk trager, terwijl de opstoot in de periode 2002-2005 iets krachtiger was dan in België.

Hoe verklaren we dit fenomeen? De creatie van nieuwe werkgelegenheid in Brussel is eerder gericht op hooggeschoolden. Vele Brusselse werklozen zijn echter laaggeschoold, zodat de vacatures

in de regio vaak ten goede komen aan pendelaars uit Vlaams-Brabant en Waals-Brabant of van elders. Om dezelfde reden kunnen de Brusselse werklozen omgekeerd vaak niet aan de slag in de expanderende Vlaams- en Waals-Brabantse economieën. De aantrekkende conjunctuur zal de toename van de werkloosheid in de nabije toekomst wellicht een halt toeroepen. Toch is duidelijk dat een echte aanpak van dit probleem bijkomende maatregelen vereist, gericht op bij- en herscholing en een verdoorgedreven begeleiding van de werklozen.

• Activiteitsgraad

TABEL 10: Een vergelijking van de economische activiteitsgraad in % voor de bevolkingsgroep 15-64 jaar

	UE-15	België	Brussels Hoofdstedelijk Gewest
2001	69,1	64,2	62,0
2002	69,6	64,8	63,9
2003	70,0	64,9	63,1
2004	70,4	65,9	64,3

Bron: Eurostat

Tabel 10 toont aan dat de activiteitsgraad van Brussel onder het Belgische en Europese gemiddelde ligt. Terzelfdertijd zien we echter dat Brussel aan een inhaaloperatie is begonnen, want de activiteitsgraad gaat er sneller omhoog dan in België of de EU-15. In de nabije toekomst zal die

trend zich wellicht doorzetten. Brussel slaagt er relatief goed in om oudere werknemers (50-64 jaar) aan de slag te houden. In het kader van een verouderende actieve bevolking zal dit de relatieve positie van Brussel verder ten goede komen.

• Werk in eigen regio

TABEL 11: Wijzigingen in het aantal jobs in het Brussels Hoofdstedelijk Gewest dat door inwoners van het gewest wordt ingevuld

Jaar	Aantal werkenden in het BHG met woonplaats in het BHG	Veranderingen in het aantal werkenden	Procentuele verandering van het aantal werkenden
2001	290.969	- 5.609	-1,89
2002	298.203	7.234	2,49
2003	298.541	338	0,11
2004	309.358	10.817	3,62

Bron: BGDA

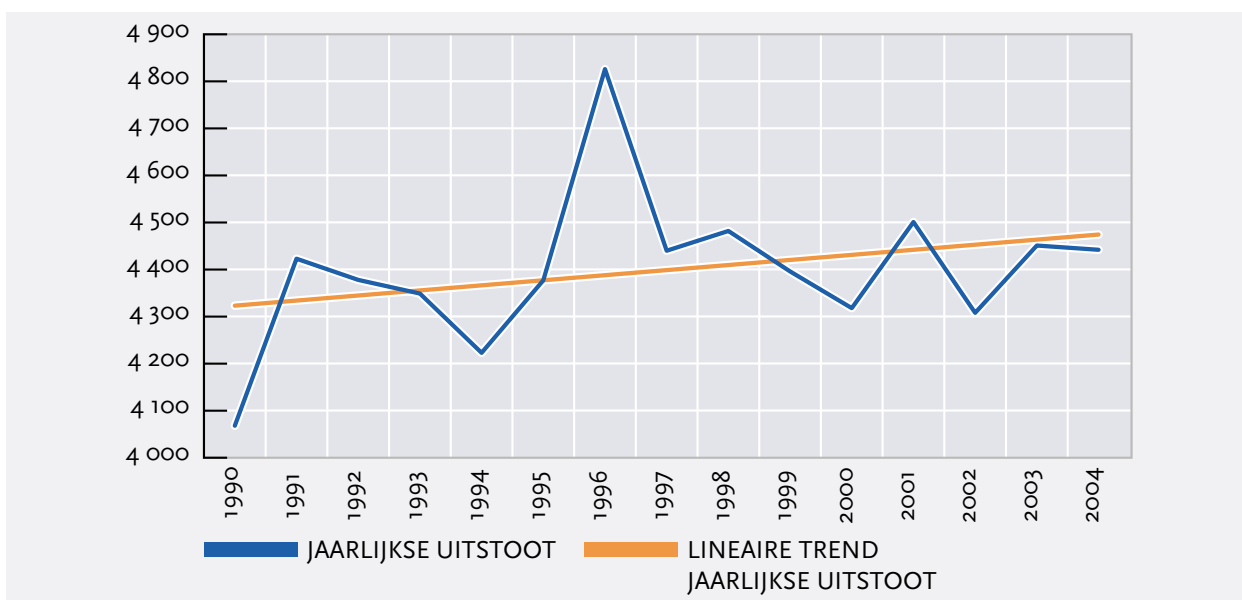
In vergelijking met het jaar voordien zijn er in 2004 10.817 jobs voor de inwoners van het Brussels Hoofdstedelijk Gewest in het gewest bijgekomen. In vergelijking met de voorgaande jaren kan dit een uitzonderlijke toename genoemd worden. Dit is het gevolg van twee factoren: enerzijds is het totale arbeidsaanbod in het Gewest in 2004 toegenomen met 4.536 eenheden; anderzijds is er het feit dat het jobaanbod in het Brussels Hoofdstedelijk Gewest minder wordt ingenomen door pendelaars van buiten de regio. Inderdaad, in 2004 is de instroom van

pendelaars gedaald met 4.332 eenheden afkomstig uit Vlaanderen en met 1.949 pendelaars afkomstig uit Wallonië. Om het netto saldo te kennen van Brusselaars die een job hebben gevonden in 2004, moet men rekening houden met het feit dat tegelijk de uitgaande pendel met 2.000 eenheden is afgenomen. Deze Brusselaars hadden reeds een job, maar niet in Brussel. Men kan besluiten dat het aantal inwoners van het Brussels Hoofdstedelijk Gewest dat effectief een job had in de Brusselse regio is toegenomen met 8.817 eenheden.

3.6 Milieu en transport

• Uitstoot broeikasgassen

FIGUUR 11: Uitstoot van broeikasgassen in het Brussels Hoofdstedelijk Gewest (in Kt CO₂ equivalenten)



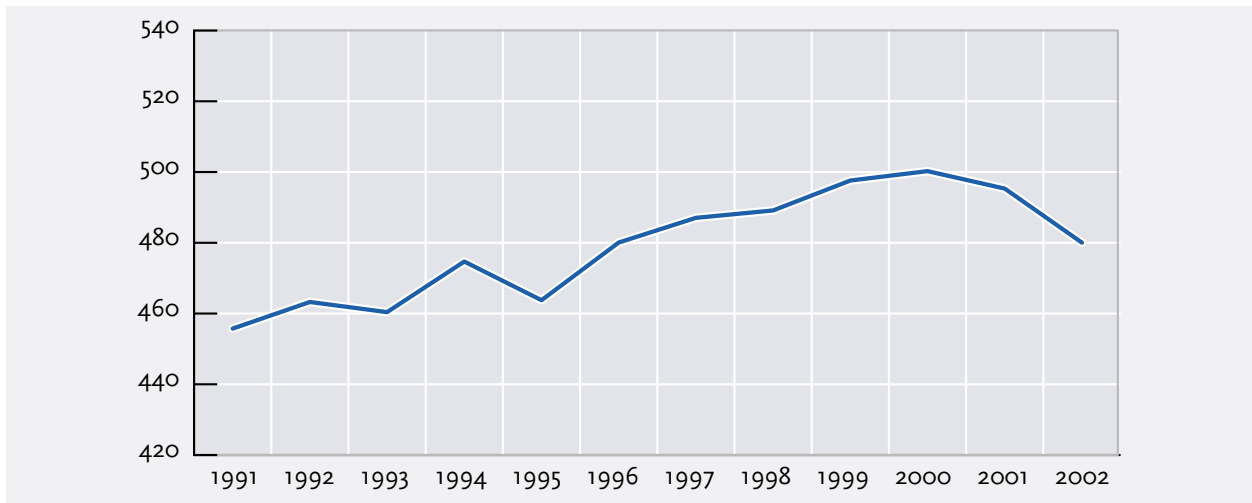
Noot: Broeikasgassen worden gedefinieerd als: CO₂, CH₄, N₂O en fluorgassen
Bron: Eigen berekeningen op basis van cijfers: IBGE-BIM

De jaarlijkse uitstoot van broeikasgassen vertoont heel wat schommelingen. Vooral de hoge piek in 1996 valt daarbij op. Deze piek is te wijten aan een hogere uitstoot van zowel de gezinnen, de tertiaire sector als de industrie. Door de koude en lange

winter zijn er in dat jaar immers relatief meer brandstoffen verbruikt. Op lange termijn neemt de uitstoot van broeikasgassen in het Brussels Hoofdstedelijk Gewest geleidelijk aan toe.

• Huishoudelijk afval

FIGUUR 12: Ophaling van huishoudelijk afval door het Agentschap Net Brussel (in kg per inwoner)



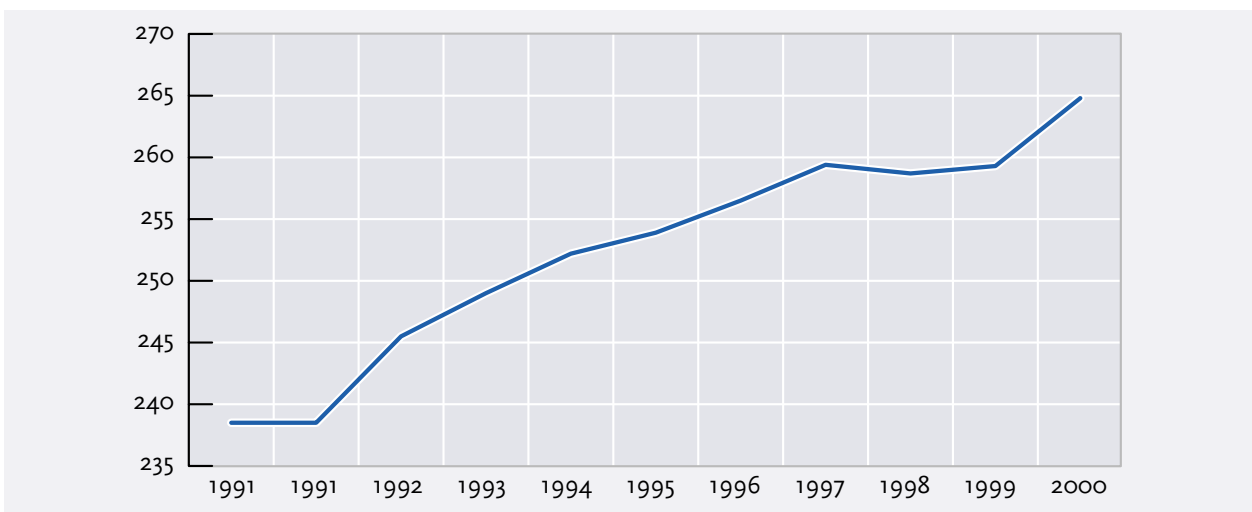
Bron: BIM

Tussen 1995 en 2000 is het aantal kg op te halen huishoudelijk afval per inwoner in het Gewest aanzienlijk toegenomen. In 2000 is deze tendens omgeslagen en is de afvalhoeveelheid terug gaan

afnemen. De daling zet zich door in 2001 en 2002. Deze omwenteling is relatief uitzonderlijk, en hangt ongetwijfeld samen met een ‘milieu’ bewustwording bij de bevolking.

• Verkeer op basis van brandstofverbruik

FIGUUR 13: Brandstofgebruik (som benzine, diesel, LPG) (in Kt petroleum- equivalenten)



Bron: BIM

Het brandstofverbruik is in het Brussels Hoofdstedelijk Gewest sterk toegenomen sinds begin jaren '90. Indien we ervan uitgaan dat deze

indicator een benadering is voor de verkeersdichtheid, kunnen we stellen dat de congestieproblemen in het Gewest nog niet van de baan zijn.

4 Conjunctuurindicatoren

4.1 Evolutie van de vooruitlopende arbeidsmarktindicator

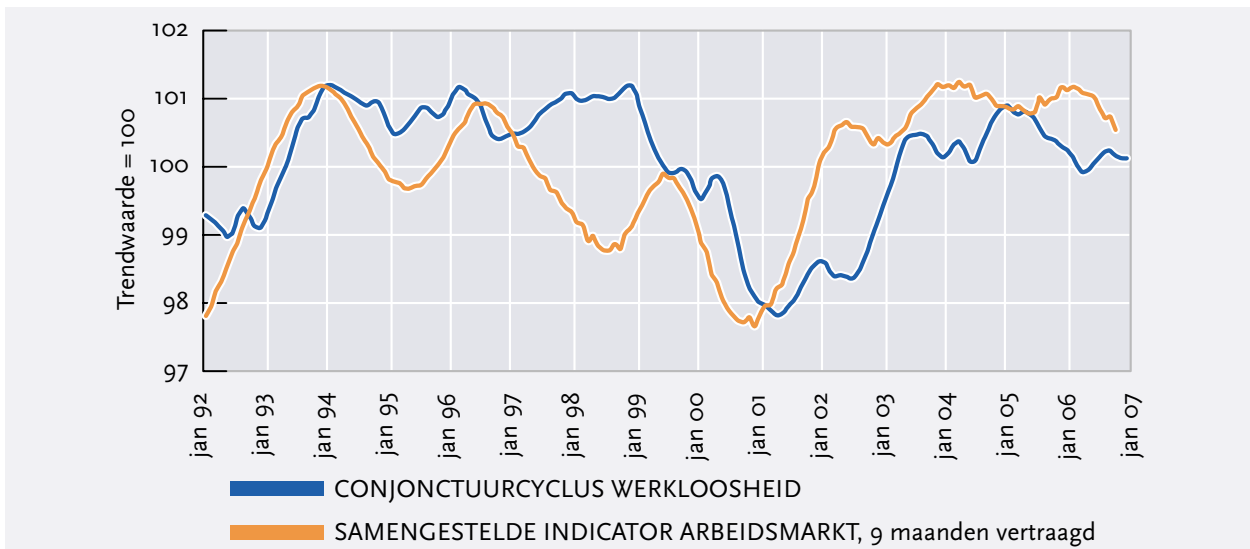
Een vooruitlopende arbeidsmarktindicator laat toe de bewegingen op de arbeidsmarkt te voorspellen. Een belangrijke indicator van het evenwicht op de arbeidsmarkt is de werkloosheid. Deze geeft immers de discrepantie weer tussen de arbeidsvraag en het arbeidsaanbod. Ook vanuit beleidsoogpunt is de werkloosheid een belangrijk gegeven. De vooruitlopende arbeidsmarktindicator geeft de conjunctuurcomponent van het aantal niet-werkende werkzoekenden in het Brussels Hoofdstedelijk Gewest weer. De opmaak van dit instrument vereist dat de verschillende beschikbare cijferreeksen over de evolutie op de arbeidsmarkt worden getoetst op hun voorspellende eigenschappen.

In de eerste plaats onderzoeken we het vooruitlopende karakter van bepaalde categorieën niet-werkende werkzoekenden. Zo is het bijvoorbeeld mogelijk dat hoogopgeleide werklozen sneller dan

gemiddeld reageren op veranderingen op de arbeidsmarkt. Analyses naar opleidingsniveau, leeftijdsgroep, of duurtijd van de werkloosheid blijken echter geen bruikbare resultaten op te leveren.

Daarom nemen we in tweede instantie cijferreeksen in ogenschouw die de vraagzijde van de arbeidsmarkt in beeld brengen. Meer bepaald gaat het om het aantal uren gepresteerde uitzendarbeid, het aantal ontvangen vacatures bij de BGDA en het aantal opgerichte en gefailleerde ondernemingen in Brussel. Statistische analyses tonen aan dat een combinatie van het verloop van enerzijds uitzendarbeid en anderzijds vacatures bij de BGDA een duidelijk vooruitlopend patroon genereert. Meer specifiek slagen beide variabelen erin de conjunctuurcomponent van de werkloosheid ongeveer negen maanden op voorhand te voorspellen.

FIGUUR 14: Vergelijking van de vooruitlopende arbeidsmarktindicator met de conjunctuurcomponent van het aantal niet-werkende werkzoekenden in het Brussels Hoofdstedelijk Gewest



Bron: Eigen berekeningen op basis van: BGDA en Federgon

We illustreren deze samenhang aan de hand van Figuur 14. Onze vooruitlopende arbeidsmarktindicator – de combinatie van uitzendarbeid en vacatures – wordt met negen maanden vertraagd en vergeleken met de conjunctuurcomponent van het aantal niet-werkende werkzoekenden. Die correlatie is vanzelfsprekend niet perfect. Zo zorgen bijvoorbeeld veranderingen in de registratie van de niet-werkende werkzoekenden doorheen de tijd voor verstoringen. Toch slaagt de vooruitlopende arbeidsmarktindicator er onder meer in de stijging van de werkloosheid in 2002 goed te voorspellen. Ook de minder belangrijke bewegingen nadien worden behoorlijk aangekondigd.

Welke conclusies kunnen we daaruit trekken voor de komende maanden? Zoals we kunnen zien, suggereert de vooruitlopende arbeidsmarktindicator een daling van de conjunctuurcomponent van de

werkloosheid in Brussel. Dit scenario en de manier waarop die daling zich zal doorzetten, zal moeten blijken uit de volgende barometer.

Tenslotte vertalen we deze gegevens naar het aantal geregistreerde niet-werkende werkzoekenden. Naast de conjunctuurcomponent moet dan ook rekening worden gehouden met de trendcomponent van het Brusselse werkloosheidsverloop. Die trendcomponent is – mede omwille van de structurele problemen van de Brusselse arbeidsmarkt, zoals toegelicht in deel II van deze studie – al verscheidene jaren opwaarts gericht. Beide componenten vertonen de neiging elkaar te compenseren, zodat het aantal geregistreerde niet-werkende werkzoekenden de komende maanden wellicht zal stagneren.

4.2 Evolutie van de indicator van de economische activiteit

Het doel van deze indicator is een geactualiseerde schatting van de conjunctuurcomponent van de economische activiteit in het Brussels Hoofdstedelijk Gewest weer te geven. Gewoonlijk wordt dit gemeten aan de hand van het regionaal bruto binnenlands product van het Gewest.

Momenteel zijn deze cijfers enkel beschikbaar op jaarbasis; het meest recente cijfer slaat op 2004. Het is nochtans interessant ook voor de meer recente periode een indicatie te kunnen geven van de evolutie van de economische activiteit in het Brussels Hoofdstedelijk Gewest.

Traditioneel wordt als benaderende reeks voor het bruto binnenlands product de index van de industriële productie genomen. Deze wordt op maandbasis gepubliceerd en is snel beschikbaar. We zijn evenwel tot de bevinding gekomen dat voor het Brussels Hoofdstedelijk Gewest de evolutie van beide reeksen nogal sterk uiteenloopt, vooral voor de periode vanaf de tweede helft van de jaren negentig. Dit is wellicht te wijten aan het geringe gewicht van de industrie in de totale economische activiteit van het Gewest, (zie deel 1). Vandaar de noodzaak een nieuwe referentiereeks te ontwikkelen die beter gecorreleerd is met het verloop van de economische activiteit in het Brussels Hoofdstedelijk Gewest.

Op basis van statistische analyses bepalen we de dienstensectoren die de meest gelijklopende cyclische patronen vertonen ten opzichte van de con-

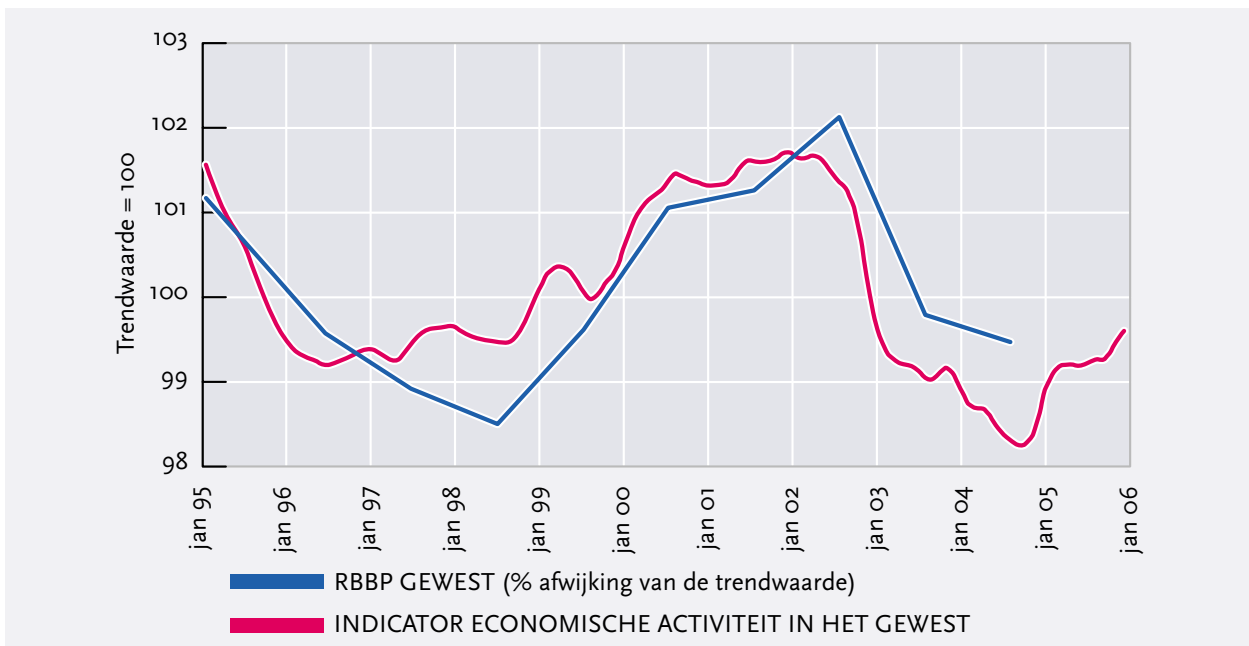
junctuurcyclus van het regionaal bruto binnenlands product. De studie van de cyclus van deze sectoren zou ons moeten toelaten te voorspellen hoe de conjunctuurcyclus van de economische activiteit van het Brussels Hoofdstedelijk Gewest zal evolueren.

Deze sectoren zijn:

- Groothandel
- Stedelijk- en wegvervoer
- Post- en telecommunicatie
- Informatica en aanverwante activiteiten
- Overige zakelijke dienstverlening, diensten aan bedrijven

Vervolgens maken we gebruik van de conjunctuurcomponenten van deze sectoren om de indicator te kunnen schatten die de economische activiteit in het Brussels Hoofdstedelijk Gewest weergeeft. De resultaten worden getoond in de volgende figuur.

FIGUUR 15: Vergelijking van de evolutie van de conjunctuur volgens de maandelijkse indicator van de economische activiteit en het regionaal bruto binnenlands product van het Brussels Hoofdstedelijk Gewest



Bron: Eigen berekeningen op basis van: NBB en FOD Economie

De indicator van de economische activiteit volgt goed het conjunctuurpatroon op basis van het regionaal bruto binnenlands product. De samenhang is uiteraard niet perfect al was het maar omdat de gegevens met betrekking tot het regionaal bruto binnenlands product jaarlijkse cijfers zijn die de achterliggende maandevolutes verbergen. Men kan vaststellen dat het dal eind de jaren negentig redelijk goed wordt weergegeven en dat de piekperiode

van het begin van dit decennium een vrijwel perfecte correlatie vertoont.

Wat de meer recente periode betreft, toont deze indicator een heropleving van de economische activiteit vanaf het jaar 2005. De eerste indicaties voor het jaar 2006 suggereren dat de heropleving begin dit jaar wordt verder gezet, hetgeen overeenkomt met het scenario uitgetekend in deel 2.

Noten

- I Een samengestelde vooruitlopende indicator is ontworpen om op voorhand de omslagpunten (pieken en dalen) tussen expansies en vertragingen van economische activiteiten aan te duiden. De indicator bestaat uit een aggregatie van zorgvuldig geselecteerde tijdreeksen en wordt berekend op basis van methodes ontwikkeld door Eurostat, de OESO en het National Bureau of Economic Research van de V.S. De geselecteerde tijdreeksen zijn deze die een vrij betrouwbare indicatie geven over de toekomstige economische activiteit.
- II Het leefloon is een minimuminkomen voor mensen die niet over toereikende bestaansmiddelen beschikken, noch er aanspraak op kunnen maken, noch in staat zijn deze hetzij door eigen inspanningen, hetzij op een andere manier te verwerven.
- III De werkloosheid volgens de definitie van het International Labour Office is gebaseerd op de Enquête naar de Arbeidskrachten (EAK). Als werklozen worden beschouwd alle personen die ouder zijn dan 15 jaar die in de loop van de referentieperiode (de 4 weken voorafgaand aan de enquête):
- geen werk hebben
 - beschikbaar zijn voor de arbeidsmarkt
 - op een actieve wijze naar werk zoeken.
- IV Slechts 23,6 % van de laaggeschoolden (diploma lager secundair onderwijs) is werkende in het Brussels Hoofdstedelijk Gewest in 2003. Voor Vlaanderen en Wallonië ligt dit percentage respectievelijk op 28,1 % en 28,6 % (Bron: Arbeidskrachtenenquête).
- V Fiers, J., 2005, Innovatie en O&O in de Belgische gewesten in een Europees perspectief, Working Paper 13-05, Federaal Planbureau, Brussel, 86 pp.
- VI Op basis van Fiers, 2005, p. 32 waar het Brussels Hoofdstedelijk Gewest slechts 2/5 scoort voor wat betreft O&O-uitgaven van ondernemingen en met als referentiesteden: Berlijn, Comunidad de Madrid, Île de France, Lazio en Londen.
- VII Het Contract Economie-Tewerkstelling wil het over een andere boeg gooien en onderschrijft het belang om te investeren in sectoren die sterk O&O-intensief zijn.
- VIII De netto creatiegraad is de procentuele verhouding van het netto aantal ondernemingen dat er in een bepaald jaar is bijgekomen tegenover het totaal aantal ondernemingen van vorig jaar.
- IX Cijfers van België en de EU-15 zijn groeivoeten op basis van jaargemiddelden van seizoensgezuiverde en afgevlakte maandelijkse indexreeksen. Het laatste cijfer voor België betreft de groeivoet van de gemiddelde indexwaarde voor de maanden januari en februari 2006 tegenover de gemiddelde indexwaarde van het jaar 2005.
- X De rentevoet die de ECB aanreket aan de commerciële banken, op basis-herfinancieringstransacties.