



bisa
perspective.brussels 
brussels instituut voor statistiek en analyse



CONJUNCTUUR- BAROMETER VAN HET BRUSSELS GEWEST

Nr 33 - speciale Covid-19-editie - Zomer 2020

HALFJAARLIJKS

PRODUCTIETEAM

Auteurs

Dries CUYVERS, Charlotte DEWATRIPONT, Mattéo GODIN, Virginie MAGHE en Tine MERLEVEDE

Wetenschappelijk comité

Amynah GANGJI

Wetenschappelijke coördinatie van het Brussels Instituut voor Statistiek en Analyse (BISA)

Astrid ROMAIN

COVER

Concerto - Communication Agency

Foto's: @ Batin BALTALILAR

LAY-OUT

IPM

VERTALING

Vertaald van het Frans naar het Nederlands door Production SA

Herlezing: Dries CUYVERS en Tine MERLEVEDE

VERANTWOORDELIJKE UITGEVER

Astrid ROMAIN, Brussels Instituut voor Statistiek en Analyse (BISA)

VOOR MEER INFORMATIE

Brussels Instituut voor Statistiek en Analyse

bisa@perspective.brussels - www.bisa.brussels

Wettelijk depot: IRIS Uitgaven - D/2020/6374/294

© Brussels Instituut voor Statistiek en Analyse

Reproductie toegestaan mits bronvermelding

CONJUNCTUUR- BAROMETER VAN HET BRUSSELS GEWEST

Nr 33 - speciale Covid-19-editie - Zomer 2020

HALFJAARLIJKS



bisa

perspective.brussels 

brussels instituut voor statistiek en analyse

INHOUDSOPGAVE

DE BELANGRIJKSTE CONJUNCTUURKENMERKEN	5
1. DE COVID-19-CRISIS: ENKELE CONTEXTUELE ELEMENTEN	7
1.1 Enkele belangrijke data	7
1.2 Een snelle wereldwijde verspreiding en ongeziene overheidsmaatregelen om deze tegen te gaan	8
1.3 Het plaatsvinden van een besmetting binnen een economisch systeem: toepassing op België	9
1.4 De toekomst blijft echter erg onzeker	11
2. BRUSSELSE CONJUNCTUUR	13
2.1 Hoe werd de Brusselse economie getroffen door de Covid-19-crisis?	13
2.2 Wat is de impact van de Covid-19-crisis op de Brusselse arbeidsmarkt?	19
2.3 Sectorale focus	22
2.4 Reactie van de overheid op de impact van Covid-19	26
GLOSSARIUM	29
REFERENTIES	31
LIJST VAN TABELLEN	32
LIJST VAN DIAGRAMMEN	32
LIJST VAN GRAFIEKEN	32

De grafieken, tabellen en commentaren werden opgemaakt op basis van de informatie die beschikbaar was op **24 juni 2020**, tenzij anders vermeld. Deze speciale Covid-19-editie van de Conjunctuurbarometer is met name opgesteld op basis van reflecties uit de monitoring van de Brusselse economische activiteit door verschillende Brusselse instellingen (1819, finance&invest.brussels, hub.brussels, Brussel Economie en Werkgelegenheid, BISA, view.brussels, visit.brussels enz.).

DE BELANGRIJKSTE CONJUNCTUURKENMERKEN

Eind 2019 duikt het coronavirus op in China, dat ook de eerste zware economische klappen te verduren krijgt. Bovendien raken de wereldwijde toeleveringsketens en de wereldhandel verstoord. **Eind februari 2020 bereikt de besmettingsgolf ook Europa en de Verenigde Staten.** In veel landen neemt de overheid lockdownmaatregelen om een overbelasting van de ziekenhuizen te vermijden. De internationale handel in goederen en diensten, maar ook de productie en de vraag vallen in veel landen stil, waardoor een ongeziene economische crisis ontstaat. Sinds begin mei heeft de versoepeling van de lockdownmaatregelen in veel landen geleid tot een geleidelijk herstel van de wereldwijde economische activiteit. Tal van onzekerheden wegen echter op dit herstel. Bovendien was de schok in de eerste twee kwartalen van het jaar zodanig groot dat de wereldeconomie in 2020 een scherpe recessie zal doormaken, om zich vervolgens in 2021 langzaam te herstellen. Ook in België wordt dit jaar een forse recessie verwacht met een krimp van het nationale bbp van 10,5 % ten opzichte van 2019. In 2021 zou het Belgische bbp dan weer groeien met 8,2 % (vooruitzichten FPB 23 juni).

In het Brussels Gewest waren de eerste effecten van de Covid-19-crisis reeds te voelen in februari, nog voor ze half maart in een stroomversnelling kwamen bij het invoeren van de eerste lockdownmaatregelen. Deze maatregelen beïnvloeden de Brusselse economische activiteit en arbeidsmarkt op verschillende niveaus:

- > **Aan de aanbodzijde** hebben de dalende vraag, de verstoring van de toeleveringsketens, de maatregelen voor *social distancing*, de door de overheid opgelegde sluitingen enz. een grote invloed op de productie en de financiële situatie van de Brusselse bedrijven.
- > **Aan de vraagzijde** daalt bij de Brusselse bedrijven de vraag van toeristen en bedrijven dramatisch. Ook de consumptie van de Brusselse huishoudens daalt sterk: de lockdown heeft de consumptie van een hele reeks goederen en diensten simpelweg tenietgedaan. Bovendien leed 1/3 van deze huishoudens inkomensverlies, wat ook woog op hun consumptie. Sinds de geleidelijke versoepeling van de lockdownmaatregelen herneemt de consumptie stilletjesaan. Maar door de veranderde gewoontes en de blijvende onzekerheid zijn we nog ver van het niveau van voor de crisis.
- > **Op de arbeidsmarkt** zijn er meerdere verzwakkende factoren te zien, zoals: het losser worden van de band tussen werknemer en werkgever, een toename van de tijdelijke en structurele werkloosheid, een langdurige afname van de aanwervingen, een groei van de ongelijkheid en de discriminatie en, tot slot, een risico op verslechtering van de arbeidsomstandigheden.

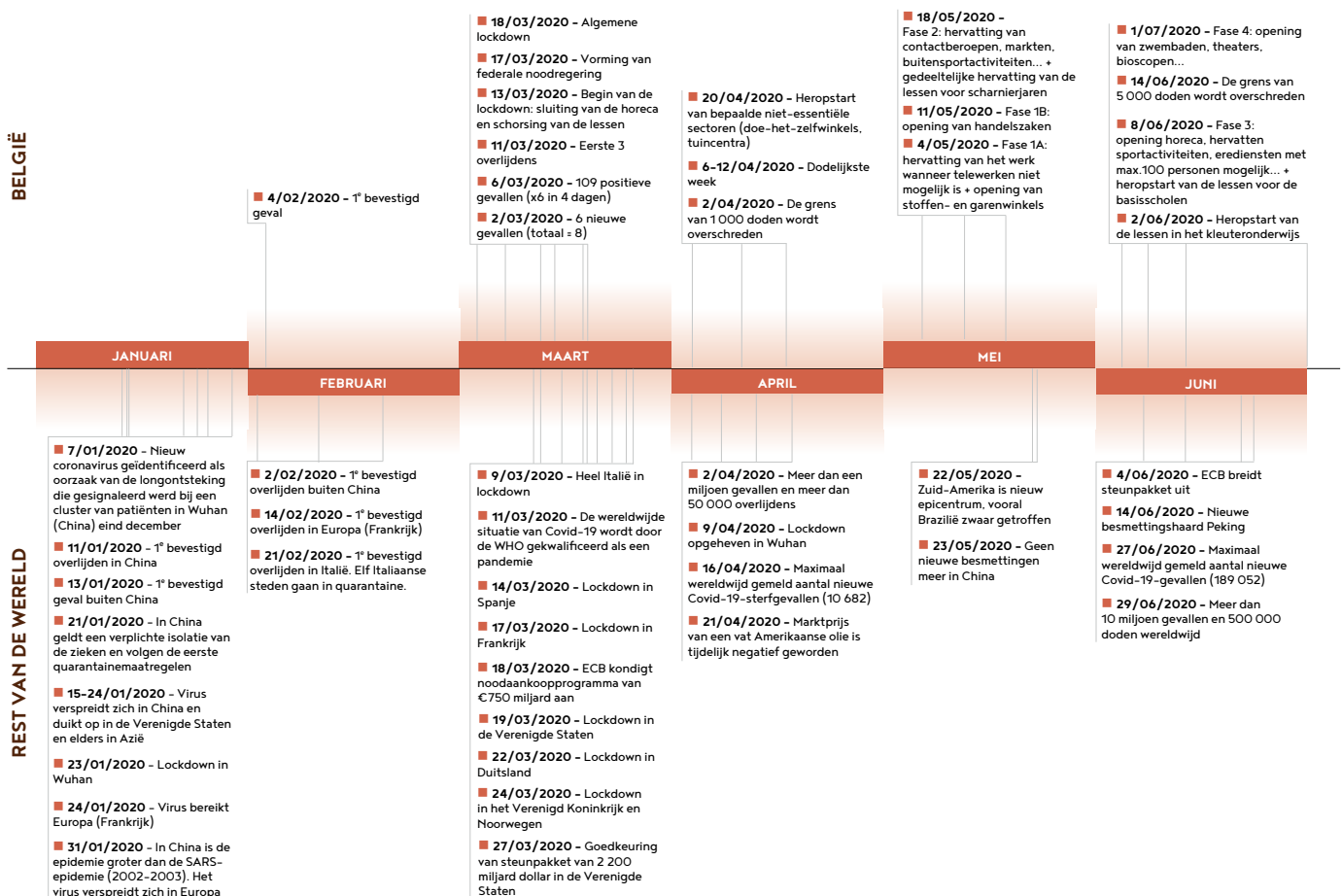
De gevolgen van deze schokken zijn meervoudig. De Brusselse bedrijven worden geconfronteerd met een sterke daling van de verkoop en een verhoogd risico op faillissement. Het uitstellen van investeringen en liquiditeitsproblemen bedreigen zowel de bedrijven als de huishoudens. Niet alle economische spelers in Brussel worden echter via dezelfde kanalen of even hard getroffen door de Covid-19-crisis. Wat de ondernemingen betreft: kleine en middelgrote ondernemingen, bedrijven met een sterk geglobaliseerde productieketen en bedrijven die actief zijn in sectoren als de horeca, evenementen of de detailhandel (non-food) worden relatief harder getroffen. Wat de huishoudens betreft: de impact is vooral groot voor de initieel kwetsbare bevolkingsgroepen. Het gaat o.a. om huishoudens met weinig spaargeld, werknemers met een precair statuut en groepen die reeds gediscrimineerd worden op de Brusselse arbeidsmarkt.

De overheid probeert dan ook om de permanente gevolgen van deze tijdelijke schokken te beperken via werkgelegenheidsmaatregelen, de begroting en de fiscaliteit. Deze overheidsmaatregelen worden in drie fasen ontwikkeld, afhankelijk van de verspreiding van de schokken in het economische systeem.

- (1) **Verspreiding van het virus en lockdown:** er worden snel maatregelen genomen om de schok op te vangen in de cashflow van de Brusselse bedrijven en huishoudens (bv. vlottere toegang tot tijdelijke werkloosheid en overbruggingsrecht, premie van € 4 000, uitstel van betaling van bepaalde belastingen).
- (2) **Verlenging van de lockdown:** er worden maatregelen genomen om te voorkomen dat liquiditeitsproblemen uitgroeien tot solvabiliteitsproblemen (bv. premie van € 2 000, overheidsgaranties op bankleningen, achtergestelde leningen en Proxi-leningen).
- (3) **Versoepeling van de lockdown en economisch herstel:** stimuleringsmaatregelen kunnen de vorm aannemen van overheidsinvesteringen of tewerkstellingsubsidies en moeten gericht zijn op actoren die een sleutelrol kunnen spelen bij het herstel. Deze actoren zijn in de eerste plaats de belangrijkste economische slachtoffers van de crisis, maar ook de actoren met de grootste positieve externe effecten op de rest van het Brusselse economische systeem. Het BISA ontwikkelt momenteel instrumenten om de actoren te identificeren die een katalysator zijn voor het effect van het relancebeleid. Deze instrumenten zullen het voorwerp zijn van een volgende publicatie van het BISA.

1. DE COVID-19-CRISIS: ENKELE CONTEXTUELE ELEMENTEN

1.1. ENKELE BELANGRIJKE DATA



1.2. EEN SNELLE WERELDWIJDE VERSPREIDING EN ONGEZIENE OVERHEIDSMATREGELEN OM DEZE TEGEN TE GAAN

De wereldwijde economische activiteit was reeds zwak in 2019...

In 2019 kende de wereldeconomie de laagste groei sinds de economische en financiële crisis van 2008: de wereldwijde groei daalde in 2019 naar 2,9 % t.o.v. 3,6 % in 2018 (grafiek 2). De handelsoorlog tussen China en de Verenigde Staten maar ook de onzekerheid rond de brexit lagen aan de basis van deze vertraging. **Eind 2019, begin 2020 waren de vooruitzichten echter voorzichtig optimistisch** door de positieve effecten van het accommoderend monetair¹ beleid van zowel de Amerikaanse Federal Reserve (Fed) als de Europese Centrale Bank (ECB), de ondertekening van de eerste fase van het Chinees-Amerikaans handelsakkoord (begin januari 2020) en de afwending van de harde brexit (31 januari 2020).

...en wordt eind 2019 getroffen door het coronavirus, dat leidt tot een ongeziene wereldwijde economische crisis

Eind 2019 brak het coronavirus uit in de Chinese stad Wuhan en maakte er zijn eerste slachtoffers. Het opduiken van dit nieuwe virus leidde, in de daaropvolgende maanden, tot een wereldwijde gezondheids crisis die de hele wereldeconomie aantast en de toekomst ervan erg onzeker maakt.

1^e kwartaal van 2020: de coronacrisis treft vooral China, maar de economische gevolgen zijn al voelbaar in de rest van wereld

Om de verspreiding van het coronavirus in te perken, wordt op 23 januari de lockdown afgekondigd in Wuhan, een stad met ongeveer 11 miljoen inwoners. Dit leidt tot o.a. reisbeperkingen van en naar Wuhan, het sluiten van openbare plaatsen (zoals scholen en markten) en het invoeren van maatregelen voor *social distancing*. Al snel worden in heel China gelijkaardige maatregelen getroffen om het virus in te dijken. De ene na de andere winkel, onderneming of fabriek moet hierdoor de deuren sluiten, waardoor heel wat Chinezen thuis zitten en dus minder uitgeven. **China krijgt dus, als land dat als eerst werd getroffen door het coronavirus, ook de eerste zware economische klappen te verduren:** de Chinese economische activiteit daalt in het eerste kwartaal van 2020 met 6,8 % t.o.v. het eerste kwartaal van 2019 (sterkste daling sinds minstens 1992, toen men begon met het publiceren van kwartaalcijfers²).

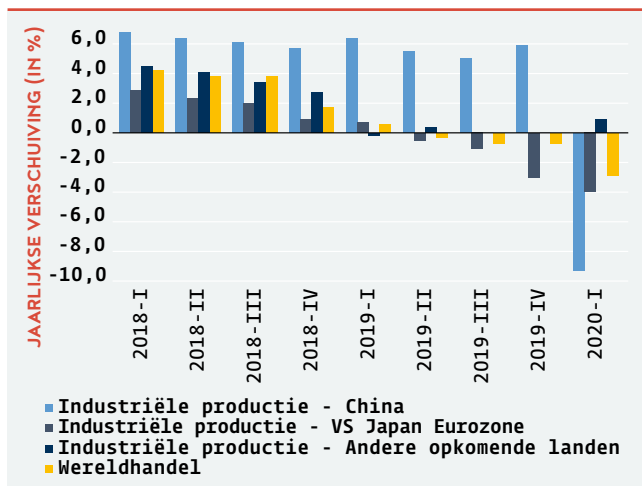
De verlamming van de Chinese economie heeft ook gevolgen voor de buitenlandse vraag aan andere landen en de toeleveringsketens van de rest van de wereld: China is namelijk de tweede grootste mondiale economie, na de Verenigde Staten, met een aandeel van 11 % in de wereldwijde goederenimport en 13 % in de wereldwijde goederenexport³. De massale sluiting van de Chinese fabrieken leidt allereerst tot **bevoorradingsproblemen**: heel wat economische sectoren wereldwijd worden immers, voor de toelevering van essentiële intermediaire goederen (grondstoffen, (half) afgewerkte producten), bevoorrad door China.

Grafiek 1 maakt dit duidelijk: **de wereldhandel kromp sterk in het eerste kwartaal van 2020** (t.o.v. het eerste kwartaal van 2019). Deze daling van de internationale handelsstromen gaat bovendien gepaard met een **duidelijke terugval van de internationale industriële productie**. De daling hiervan was het sterkst in China (-9,3 %) maar ook in de ontwikkelde landen, die tijdens de eerste 2 maanden van 2020 nog niet sterk door de verspreiding van het coronavirus waren getroffen, wordt een daling van 4 % waargenomen.

¹ Zie glossarium

² Bron: NATIONAL BUREAU OF STATISTICS OF CHINA

³ Bron: CENTRAAL PLANBUREAU

GRAFIEK 1: Evolutie van de internationale goederenhandel en de industriële productie in volume

Bron: CENTRAAL PLANBUREAU

2^e kwartaal van 2020: zwaartepunt van de coronacrisis verschuift naar Europa en de Verenigde Staten

Het coronavirus verspreidt zich razendsnel verder en de besmettingsgolf bereikt eind februari ook Europa – waar Spanje, Italië, Frankrijk en Verenigd Koninkrijk het hardst getroffen worden – en de Verenigde Staten.

1.3. BESMETTING BINNEN EEN ECONOMISCH SYSTEEM: TOEPASSING OP BELGIË

- De verspreiding van het virus in China en vervolgens de rest van de wereld beïnvloedt al vóór de lockdown de economische activiteit:
 - > De toeleveringsketens worden verstoord: het wordt steeds moeilijker om aan de benodigde input voor de productie te komen.
 - > De buitenlandse vraag neemt af: dit heeft een negatief effect op de export (vooral op de orderboeken van de industrie).
 - > Het toerisme wordt ook beïnvloed: de bezettingsgraad van de hotels daalt.
- Wanneer op nationaal niveau lockdownmaatregelen worden genomen,
 - > **wordt het aanbod kunstmatig afgebouwd.** Terwijl sommige sectoren, die als essentieel⁵ worden beschouwd, hun activiteiten handhaven met naleving van de regels voor *social distancing* (bv. apotheken en supermarkten), worden andere sectoren direct of

Om de ziekenhuizen in staat te stellen deze gezondheidscrisis het hoofd te bieden, besluiten heel wat landen om contactbeperkende maatregelen in te voeren. Dit brengt echter een ongeziene economische crisis teweeg: ongezien omdat de waargenomen economische schokken gedeeltelijk veroorzaakt worden door deze politieke besluiten. Zowel de vraag als het aanbod worden dus kunstmatig aangetast om een antwoord te bieden aan de noodsituatie voor de volksgezondheid. Dit zal de economie in al zijn facetten raken (zie 1.3).

Bovendien ontketenen deze binnenlandse schokken, door de sterke internationale verwevenheid van economieën, een aantal belangrijke wereldwijde macro-economische effecten. Zo gaan de beurzen en de olieprijs eind februari wereldwijd in vrije val. Vooral de vraag naar olie kent een ongeziene daling (o.a. door de sterke terugval van de activiteiten in de mobiliteits- en luchtvaartsector, goed voor 60 % van de wereldwijde olievraag⁴).

De grootste klap van de coronacrisis wordt dus in het tweede kwartaal van 2020 verwacht. Grote delen van de wereld gingen dan namelijk meerdere weken in lockdown. Dit zal zowel de internationale goederen- en dienstenhandel als de productie van heel wat landen hebben verlamd.

indirect gedwongen om hun activiteiten stop te zetten.

- De lockdownregels hebben zo een directe invloed op tal van activiteiten door de gedwongen sluiting in de horeca (met uitzondering van hotels), de detailhandel (non-food), cultuur en sport, evenementen en van bepaalde persoonlijke en zakelijke dienstverlening (kappers, dienstencheques, schoonmaak, vervoer, verhuur enz.).
- Bovendien moeten bedrijven waar *social distancing* of telewerk onmogelijk is en/of waarvoor de factoren die de productie aantasten te groot zijn, uiteindelijk ook sluiten (zo sloten veel Brusselse hotels half maart de deuren) of hun productie sterk verminderen. Als gevolg daarvan dalen de bedrijfsinkomsten. De bedrijven worden gedwongen hun productiecapaciteit te verminderen en zijn niet meer in staat hun werknemers volledig te vergoeden. Veel werknemers worden hierdoor tijdelijk werkloos.

⁴ Zie referenties: IEA (2020)

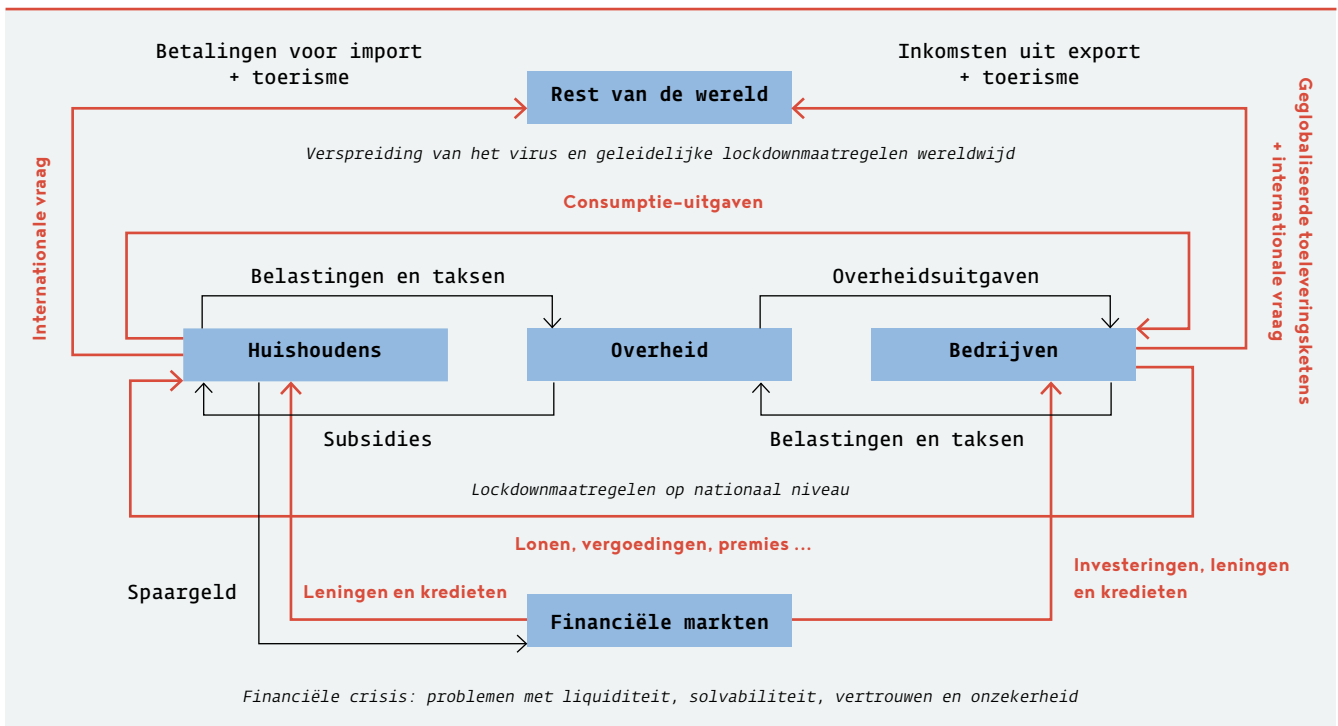
⁵ "Handelszaken, private en publieke bedrijven en diensten die noodzakelijk zijn voor de bescherming van de vitale belangen van de Natie en de behoeften van de bevolking" – die behoren tot de uitvoerende, wetgevende en rechterlijke macht en de sectoren gezondheidszorg, voeding, opvang, onderwijs, veiligheid, vervoer, media, energie en afvalinzameling en -verwerking.

- > neemt de binnenlandse vraag aanzienlijk af. Enerzijds hebben de lockdownmaatregelen een einde gemaakt aan de vraag in sectoren waar *social distancing* onmogelijk is. Anderzijds zien sommige huishoudens hun inkomen dalen en passen ze hun bestedingsgedrag aan. Dit zal een negatief effect hebben op de invoer en de binnenlandse productie. Merk op dat deze evolutie niet alle sectoren op dezelfde manier beïnvloedt. Voor sommige sectoren (vooral de industrie) gaat het om een uitgestelde vraag, terwijl voor andere de vraag definitief verloren is.
3. Er ontstaat een domino-effect tussen vraag en aanbod. De inkomens van de huishoudens dalen. Daardoor verlagen ze hun consumptie. De dalende vraag weegt op het aanbod. Het aanbod past zich aan de vraag aan. De bedrijfsinkomsten dalen. Enzovoort.
 4. Deze bewegingen van vraag en aanbod leiden tot een daling van het beschikbaar inkomen van de huishoudens en de bedrijven. De huishoudens moeten echter hun rekeningen en leningen blijven betalen. Hetzelfde geldt voor de bedrijven. **Deze actoren hebben dus behoefte aan liquiditeit op korte termijn.**

5. In deze context wordt ook de banksector verzwakt. Werknemers en consumenten geven minder uit en investeren minder. De inkomsten van de bedrijven dalen en wie financiering nodig heeft, zal die misschien niet vinden. Bij sommigen leidt dat tot een ontoereikende cashflow. Dat betekent dat zij hun leningen niet meer kunnen terugbetalen. Zij lopen ook **een groter risico op insolventie**. De banken zullen dus minder geneigd zijn om aan hen te lenen. Hetzelfde geldt voor de huishoudens waarvan de financiële situatie achteruitgaat. Het klimaat op de financiële markten is dus ongunstig net op het moment dat de economische spelers behoefte hebben aan extra financiering.

De problematische stromen worden in het rood weergegeven in **diagram 1**. Ze tonen het systemische karakter aan van de crisis. De automatische correctie die men van de markten zou verwachten, is onmogelijk. Zonder externe overheidsinterventie **worden de huishoudens en bedrijven blootgesteld aan liquiditeitsproblemen**⁶ die de vraag en het aanbod verder onder druk zetten. Dat aspect is extra belangrijk omdat de gevolgen groter zullen zijn naarmate de crisis langer duurt. Liquiditeitsproblemen kunnen leiden tot insolventie bij de bedrijven en tijdelijke werkloosheid zou kunnen uitgroeien tot structurele werkloosheid. Steeds meer huishoudens zouden dan in een precare situatie terechtkomen en steeds meer bedrijven zouden het risico lopen om failliet te gaan. In die omstandigheden wordt economisch herstel des te moeilijker.

DIAGRAM 1: Besmetting binnen een economisch systeem



Bron: aangepast op basis van BALDWIN (13 maart 2020)

⁶ Zie glossarium
⁷ Zie glossarium

1.4. DE TOEKOMST BLIJFT ECHTER ERG ONZEKER

De wereldwijde economische activiteit zou zich naar verwachting geleidelijk herstellen naarmate de beperkingsmaatregelen worden opgeheven. Toch is het momenteel erg moeilijk om de toekomstige richting van de wereldeconomie in te schatten door de volgende onzekerheden.

- > De duur van de huidige besmettingsgolf en de mogelijke komst van een tweede besmettingsgolf, door de versoepeling van de maatregelen, en een eventuele tweede lockdown. Zo ging Shulan, een Chinese stad aan de grens met Noord-Korea, opnieuw op slot op 18 mei na nieuwe uitbraken van het coronavirus⁸.
- > Het economische herstel na een lockdown: hoe en aan welk tempo herstelt een economie? Welke steunmaatregelen worden genomen door de overheden?
- > De uitbraak in de opkomende landen en de ontwikkelingslanden die momenteel nog maar aan het begin van de coronacrisis staan. In sommige ontwikkelingslanden ontbreken vaak basisvoorzieningen, waaronder de toegang tot gezondheidszorg, en is er minder ruimte om fiscale steunmaatregelen in te voeren dan in ontwikkelde landen.
- > Het ontdekken en de wereldwijde verdeling van een vaccin en/of medicijn.

Vanaf het 3^e kwartaal van 2020 zou men een gradueel herstel van de wereldeconomie kunnen verwachten. Er moeten echter verschillende scenario's worden overwogen.

- > Het meest optimistische scenario gaat uit van een diepe recessie gevolgd door een krachtig en volledig economisch herstel bij het opheffen van de maatregelen.
- > In het meest pessimistische scenario loopt de economische activiteit permanente schade op en blijft het meerdere jaren onder het pre-coronaniveau.

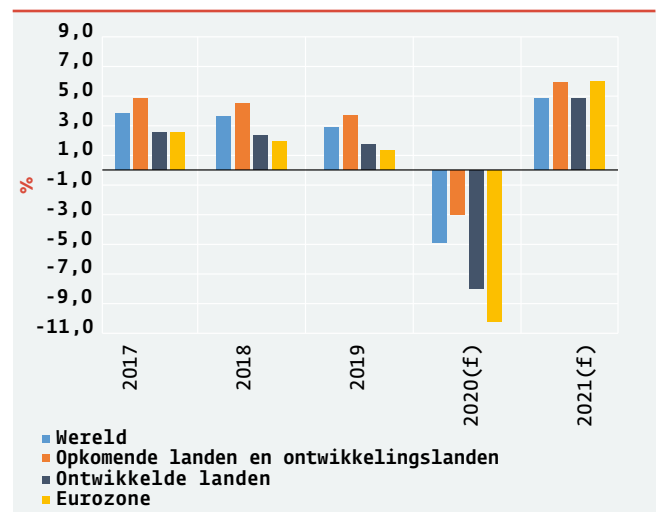
Uiteraard kan het economisch herstel zich ook tussen beide scenario's bevinden.

De wereld volgt daarom de Chinese economie op de voet. Het land werd als eerste getroffen door het coronavirus en is dus ook een paar maanden voor op de rest van de wereld in het omgaan met het virus en het geleidelijk heropstarten van de economie. De Chinese economie ging in het begin van het tweede kwartaal opnieuw open en men hoopte op een snel en volledig herstel. Dit herstel hangt sterk af van zowel de binnenlandse als de buitenlandse vraag. Deze lijken echter uit te blijven: in China zelf gelden nog steeds contactbeperkende maatregelen en heerst er nog een grote onzekerheid over een mogelijke heropflakking van het virus, terwijl ook de buitenlandse vraag uitblijft aangezien

de grote economieën nog volop strijden tegen het coronavirus. Dus hoewel de Chinese bedrijven hun productie op niveau krijgen, blijft een sterk herstel aan de vraagzijde uit. Het optimistische scenario lijkt dus té optimistisch. Bovendien duiken er midden juni nieuwe besmettingen op in de Chinese hoofdstad waardoor de vrees voor een nieuwe besmettingsgolf toeneemt.

Het IMF verwacht, voor 2020, dan ook een krimp van de wereldwijde economie van 4,9 %⁹. Voor 2021 wordt dan weer een groei van 5,4 % verwacht (grafiek 2). Het IMF stelt dat het dieptepunt van de crisis in het tweede kwartaal van 2020 zal plaatsvinden. Daarna zou de wereldeconomie stilaan uit het dal kruipen, met een graduele toename van de consumptie in de loop van 2021. Ook de investeringen zouden in 2021 stijgen, zij het aan een sterk gematigd tempo. Uiteraard blijven de heersende onzekerheden spelen: zo kan het vinden van een vaccin het economisch herstel sterk gaan bespoedigen terwijl een tweede besmettingsgolf het herstel zal kunnen ondermijnen.

GRAFIEK 2: Evolutie van het bbp in volume



Bron: IMF (24 juni 2020)

Nota: (f): vooruitzicht

Volgens de prognoses van het Federaal Planbureau¹⁰ zal ook België in 2020 een sterke recessie doormaken, met een krimp van het bbp van 10,5 % t.o.v. 2019. Het Belgisch bbp zou dan in 2021 op jaarbasis stijgen met 8,2 % en met 3,3 % in 2022. Volgens deze prognoses zou het economisch herstel ook in de tweede helft van 2020 beginnen. In 2025 zou de economische activiteit van de privésector echter nog steeds onder het niveau van voor de crisis liggen.

⁸ Zie referenties: BLOOMBERG (18 mei 2020)

⁹ Zie referenties: INTERNATIONAAL MONETAIR FONDS (24 juni 2020)

¹⁰ Zie referenties: FEDERAAL PLANBUREAU (23 juni 2020)

2. BRUSSELSE CONJUNCTUUR

In het Brussels Gewest zijn de eerste gevolgen van de Covid-19-crisis al vanaf februari te voelen, waarna de effecten half maart sterk toenemen met het invoeren van de eerste lockdownmaatregelen. Zoals uiteengezet in [hoofdstuk 1.3](#), dat het plaatsvinden van een besmetting in een economisch systeem beschrijft, worden echter niet alle economische actoren in Brussel via dezelfde kanalen of even hard getroffen.

Dit deel heeft de volgende doelstellingen:

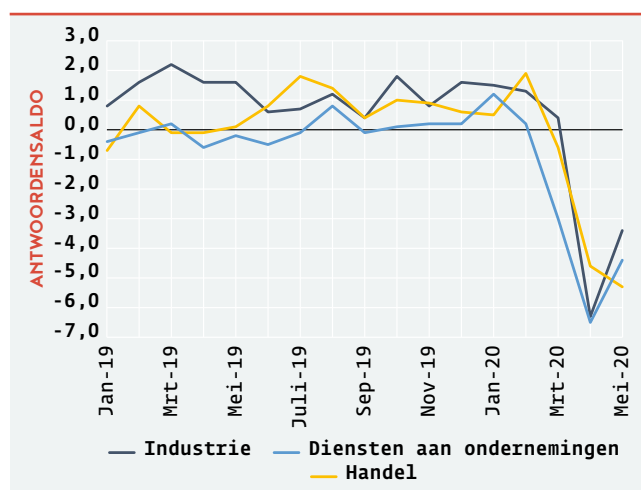
- > het plaatsvinden van een besmetting specifiek voor het Brussels Hoofdstedelijk Gewest analyseren aan de hand van de economische indicatoren waarover we beschikken;
- > de gevolgen voor de arbeidsmarkt van het Gewest in kaart brengen;
- > de sectoren identificeren die het meest verzwakt zijn door de crisis;
- > de overheidsrespons op de impact van Covid-19 duidelijk maken.

2.1. HOE WERD DE BRUSSELSE ECONOMIE GETROFFEN DOOR DE COVID-19-CRISIS?

De eerste gevolgen werden al in februari gevoeld

Vanaf februari laten de Brusselse bedrijven in de industrie en de diensten aan ondernemingen hun bezorgdheid blijken ([grafiek 3](#)). De aanwezigheid van Covid-19 in China verstoort immers de toeleveringsketens en de buitenlandse handel, terwijl het opduiken van Covid-19 in België de vrees doet ontstaan voor een tekort aan arbeidskrachten wegens ziekte. Hierdoor hebben de bedrijven actief in de industrie al minder bestellingen en verwachten ze minder aanwervingen te doen, terwijl bedrijven in de diensten aan ondernemingen veel minder activiteit verwachten in de drie daaropvolgende maanden. Ook de toeristische sector wordt al getroffen: de bezettingsgraad van de Brusselse hotels bedraagt in de laatste week van februari slechts 57 %, tegenover 68 % in dezelfde week in 2019¹¹.

GRAFIEK 3: Ondernemersvertrouwen per sector in het BHG, enquêteresultaten



Bron: NBB - conjunctuurenquête, berekeningen BISA

Nota: antwoordensaldo seizoengezuiverd, gestandaardiseerde score

Begin maart neemt de bezorgdheid toe door de verspreiding van het virus, de toename van de bovengenoemde storingen, de lockdown in de Europese landen en de onzekerheid over de maatregelen die de overheid zal nemen om de verspreiding van het virus tegen te gaan.

¹¹ Bron: VISIT.BRUSSELS

Wat het toerisme betreft, daalt de gemiddelde bezettingsgraad van de Brusselse hotels in de eerste twee weken van maart, dus vóór de eerste Belgische lockdownmaatregelen, tot 40 %.

Half maart worden maatregelen aangekondigd en snel geïmplementeerd, met de invoering van een nationale lockdown als gevolg. De rest van dit hoofdstuk analyseert de gevolgen hiervan voor de economische vraag en het aanbod.

Economische gevolgen van de Covid-19-crisis: de aanbodzijde

Aan de aanbodzijde hebben verschillende factoren een invloed op de productie (diagram 1):

- > de dalende vraag in binnen- en buitenland;
- > de verstoringen in de toeleveringsketens, vooral wanneer deze sterk geglobaliseerd zijn;
- > de afname van het beschikbare personeel door ziekte en de lockdown;
- > de maatregelen voor *social distancing*;
- > de gedwongen sluiting door de overheid.

De schokken zijn niet in alle sectoren gelijk. Bovendien kunnen bepaalde kenmerken van bedrijven de schok nog vergroten. Vooral hun omvang en afhankelijkheid van geglobaliseerde toeleveringsketens kunnen hun voortbestaan tijdens de crisis in gevaar brengen.

De bedrijfsgrootte is belangrijk: kmo's worden het hardst getroffen

De resultaten van het onderzoek dat in België werd uitgevoerd bij bedrijven en zelfstandigen op verzoek van de Economic Risk Management Group (ERMG), tonen aan dat kleine bedrijven veel harder getroffen worden door de Covid-19-crisis, en dit zowel voor wat betreft **liquiditeitsproblemen**, het **risico op faillissement**, een **dalende omzet** als de **mate van ongerustheid**. Ter illustratie: in volle lockdown achtte 10 % van de bevraagde bedrijven met minder dan tien werknemers een faillissement waarschijnlijk of zeer waarschijnlijk, tegenover minder dan 1 % van de bedrijven met meer dan 250 werknemers¹². Die zwakte van kleine bedrijven tegenover de crisis wordt wereldwijd vastgesteld.

Kleine en middelgrote ondernemingen (kmo's) zijn zeker niet onbelangrijk. Volgens Eurostat kunnen deze economische actoren zelfs worden beschouwd als 'de ruggengraat van de Europese economie'. In het BHG zijn meer dan 99 % van de btw-plichtige bedrijven kmo's¹³.

De grotere kwetsbaarheid van zelfstandigen en kmo's kan vooral verklaard worden door:

- > de aanvankelijke reikwijdte van de lockdown: volgens de NBB zijn kmo's meer blootgesteld aan de door de Belgische regering opgelegde sluiting omdat ze relatief minder aanwezig zijn in de als essentieel erkende sectoren;
- > slechtere hefboomen voor de naleving van de verplichtingen inzake sociale afstand, het omzeilen van leveringsproblemen en het aanpakken van mogelijke personeelstekorten;
- > lagere initiële kasreserves: volgens een studie van Belfius, over de financiële situatie van kmo's vóór de crisis, heeft 20,3 % van de kmo's onvoldoende liquide middelen, waardoor hun voortbestaan op zeer korte termijn wordt bedreigd. Dit aspect is extra problematisch omdat kmo's over het algemeen minder vlot toegang hebben tot alternatieve financieringsbronnen, zoals de financiële markten.

Een geglobaliseerde productieketen is een bron van kwetsbaarheid

Zoals eerder vermeld, werden de Brusselse bedrijven al in februari getroffen door de verzwakking van de toeleveringsketens. Niet alle landen zijn echter tegelijkertijd en met dezelfde intensiteit getroffen door Covid-19. Bovendien heeft de wereldwijde globalisering de negatieve effecten ervan nog versterkt.

De Brusselse economische activiteiten zijn gericht op de rest van de wereld. Ongeveer 20 % van de intermediaire producten verbruikt door de Brusselse activiteiten wordt uit het buitenland geïmporteerd; en meer dan 30 % van de Brusselse productie wordt naar het buitenland geëxporteerd¹⁵.

Wat de uitvoer betreft, varieert de gevoeligheid van de Brusselse economische sectoren voor de daling van de buitenlandse vraag. Zo is 83 % van de productie in de auto-industrie bestemd voor de buitenlandse vraag, tegenover slechts 1 % van de productie in de ziekenhuissector. Bovendien genereert de export van diensten in de financiële en verzekeringssector de meeste toegevoegde waarde voor het Brussels Gewest. Ook wat de import betreft, verschilt de gevoeligheid van de sectoren voor mogelijke beperkingen.

¹² Resultaten van de update van het ERMG-onderzoek van 30/04/2020. Nationale steekproef van de NBB.

¹³ Een kmo wordt volgens Eurostat gedefinieerd als een onderneming met minder dan 250 werknemers en een omzet van niet meer dan € 50 miljoen en/of een balanstotaal van niet meer dan € 43 miljoen. Het hierboven vermelde aandeel wordt alleen berekend op basis van het aantal werknemers.

¹⁴ Zie referenties: BELFIUS (7 april 2020)

¹⁵ Bronnen: FEDERAAL PLANBUREAU - Input-outputtabellen (2015), ramingen van het BISA.

Zo komt 67 % van de intermediaire producten die worden gebruikt in de auto-industrie uit het buitenland, tegenover slechts 17 % voor de ziekenhuissector. De import voor de groot- en kleinhandel genereert de grootste toegevoegde waarde voor het Brussels Hoofdstedelijk Gewest.

Volgens een bevraging van hub.brussels, uitgevoerd bij 522 bedrijven uit hun netwerk in het kader van de regionale opvolging van de impact van de Covid-19-crisis, zou ongeveer de helft van de bedrijven met een geglobaliseerde productieketen leveringsproblemen hebben. Hoe meer de toeleveringsketen van een bedrijf is geglobaliseerd, hoe waarschijnlijker het is dat het bedrijf voor sommige van de geïmporteerde producten te maken krijgt met voorraadtekorten.

Economische gevolgen van de Covid-19-crisis: de vraagzijde

Zoals aangegeven in [hoofdstuk 1.3](#), heeft de Covid-19-crisis de vraag beïnvloed van drie categorieën economische actoren. Hoe groot is deze impact voor het Brussels Gewest?

Vraag van de toeristen

Door de verspreiding van het virus sloten steeds meer landen hun grenzen, zodat steeds minder toeristen naar het BHG kwamen. In maart 2020 zien de Brusselse hotels hun bezettingsgraad kelderen (een bezetting van 28 %, tegenover 76 % in maart 2019). In april zakt dat percentage verder tot 1,8 %¹⁶. Ook op de luchthaven van Zaventem daalt het aantal passagiers drastisch, met slechts 796 743 passagiers in maart 2020, tegenover bijna 2 miljoen in maart 2019. Dit komt vooral door het verbod op niet-essentiële reizen naar het buitenland dat op 18 maart werd opgelegd. In april 2020 zakt het aantal passagiers tot 17 042.¹⁷ De daling van het toerisme in het Brussels Hoofdstedelijk Gewest betekent een groot verlies voor de sector, maar ook een daling van de uitgaven die toeristen normaal gezien doen op het grondgebied.

Op langere termijn, wanneer de lockdownmaatregelen worden opgeheven en de grenzen weer opengaan, zal het aantal toeristen wellicht niet meer terugkeren naar het niveau van voor de crisis. De Covid-19-crisis zou het verlangen naar reizen en consumptie kunnen verlegd hebben naar het «meer lokale». Bovendien zullen zowel de bevolking als de overheid, zolang Covid-19 in de wereld zonder vaccin aanwezig is, proberen het reizen te beperken.

Vraag van Belgische en buitenlandse bedrijven

Tijdens de lockdown zorgt het (bijna) volledig stilvallen van de activiteit van een groot aantal bedrijven voor een sterke daling van de vraag van Belgische bedrijven aan andere Brusselse bedrijven. Zo leidde de gedwongen sluiting van restaurants in het hele land (met uitzondering van cateringdiensten) tot een sterke afname van de activiteit en bestellingen voor leveranciers die niet snel naar een ander type klant konden overstappen (bv. naar supermarkten). Ook de lockdownmaatregelen die bij onze belangrijkste handelspartners werden ingevoerd, leidden tot een aanzienlijke vermindering van het aantal buitenlandse bestellingen van Brusselse goederen en diensten. Zo daalde de Brusselse goederenexport naar het buitenland in maart 2020 met 10 % ten opzichte van dezelfde maand in 2019.

Sinds de versoepeling van de maatregelen is de vraag van de consumenten aan deze Belgische en buitenlandse bedrijven niet gestegen tot het niveau van voor de crisis en dat zal ook niet snel gebeuren (zie volgend punt: inkomensverlies, veranderde gewoonten, onzekerheid enz.). Als gevolg daarvan zullen sommige van deze bedrijven hun productie verminderen om zich aan te passen aan de zwakkere vraag. Ze zullen, op z'n minst tijdelijk, minder intermediaire goederen en diensten bestellen bij Brusselse bedrijven dan voor de crisis. Bovendien zal een aantal van deze bedrijven niet in staat zijn om te herstellen van de crisis en mogelijk failliet gaan. In dat geval zal de totale vraag van de bedrijven in Brussel eveneens afnemen, voor ze zich eventueel via andere kanalen herstelt.

Vraag van de Brusselse consumenten

De Brusselse consumenten werden tijdens de lockdown gedwongen om hun consumptie te verminderen: geen culturele en culinaire uitjes meer, geen non-foodaankopen in de winkels meer, geen reizen meer boeken bij reisbureaus enz.

Naast deze gedwongen rem op de consumptie, heeft de coronacrisis ook het inkomensniveau van de Brusselse huishoudens aangetast, onder meer omdat hun situatie op de arbeidsmarkt verslechterde (zie 2.2). Volgens de consumentenenquête van de NBB zou 34 % van de Brusselse huishoudens, zowel in april als in mei 2020, inkomensverlies hebben geleden door de Covid-19-crisis. Bovendien zou in april 14 % van de Brusselse huishoudens (en 13 % in mei) extreem kwetsbaar zijn geweest voor de crisis als gevolg van een inkomensverlies van ten minste 10 %, gecombineerd met een spaarbuffer om maximaal 3 maanden in hun behoeften te voorzien.

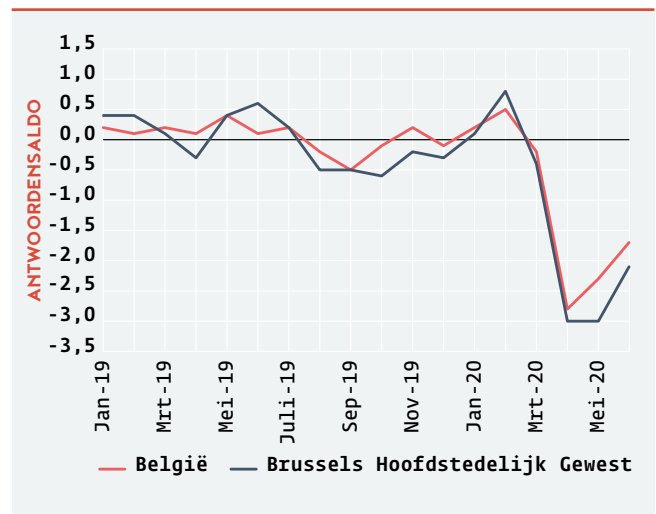
¹⁶ Bron: VISIT.BRUSSELS

¹⁷ Bron: BRUSSELS AIRPORT

De kwetsbaarheid van deze huishoudens zou nog kunnen worden vergroot door de stijging van de prijzen voor voeding, waarvoor de vraag niet fundamenteel kan variëren. Volgens de resultaten van de ERMG van 15 juni stegen de prijzen in de detailhandel voor levensmiddelen met bijna 2 % door de Covid-19-crisis. De algemene inflatie-index blijft weliswaar extreem laag (NICP van 0,5 % in mei 2020), maar dat is bijna volledig toe te schrijven aan de sterke daling van de olieprijs (zie 1.2).

Bovendien kunnen de Brusselse consumenten na de lockdown sommige van hun consumptiegewoonten herzien en hun aankopen van duurzame goederen uitstellen zolang de onzekerheid blijft bestaan. In april-mei 2020 waren de Brusselse consumenten uiterst pessimistisch over de toekomst (grafiek 4): ze verwachtten een slechte economische situatie voor België, een stijgende werkloosheid en negatieve persoonlijke financiële gevolgen voor de komende twaalf maanden. In juni 2020 hadden zowel de Brusselse als de Belgische consumenten weer wat meer vertrouwen in de toekomst, maar hun verwachtingen voor de Belgische werkloosheid blijven zeer somber.

GRAFIEK 4: Consumentenvertrouwen, enquêteresultaten



Bron: NBB - consumentenenquête, berekeningen BISA
Nota: antwoordensaldo seizoengezuiverd, gestandaardiseerde score

Als besluit kan worden gesteld dat de daling van de vraag op korte termijn aanzienlijk is geweest en dat de vraag op lange termijn waarschijnlijk op een lager niveau zal blijven dan verwacht door de feitelijke daling van de gezinsinkomens gecombineerd met een gebrek aan vertrouwen in de toekomst.

KADER 1: Een gedifferentieerd effect volgens het type goederen en diensten

Afhankelijk van het type goederen of diensten dat wordt geproduceerd, werden en worden de verschillende sectoren meer of minder getroffen door de dalende vraag van de economische actoren als gevolg van de Covid-19-crisis. In de economische literatuur wordt een onderscheid gemaakt tussen duurzame goederen en dagelijkse consumptiegoederen en diensten.

Dagelijkse consumptiegoederen en diensten:

Bij de dagelijkse consumptiegoederen en diensten maken we een onderscheid tussen goederen en diensten die thuis worden geconsumeerd en goederen en diensten die buitenshuis worden geconsumeerd. Deze twee soorten goederen en diensten kunnen elkaar gemakkelijk vervangen (het is bijvoorbeeld gemakkelijk een maaltijd op restaurant te vervangen door een maaltijd thuis). **Tijdens de lockdown kon de verkoop van goederen die binnenshuis werden geconsumeerd op hetzelfde niveau gehouden worden (of nam deze zelfs toe) omdat de levensmiddelenwinkels open bleven. De verkoop van goederen en diensten die buitenshuis worden geconsumeerd (horeca, kunst, voorstellingen en vrijetijdsactiviteiten) is ingestort.** Aangezien deze buitenshuis geconsumeerde goederen en diensten werden vervangen door andere goederen en diensten die binnenshuis werden geconsumeerd, is een groot deel van de omzet voorgoed verloren. Het is dan ook **onwaarschijnlijk** dat de sectoren die betrokken zijn bij het creëren van deze buitenshuis geconsumeerde goederen en diensten na de crisis een «**inhaaleffect**» zullen ondervinden. **Bovendien wordt de verkoop van deze buitenshuis geconsumeerde goederen belemmerd zolang er sprake is van social distancing.** Er moet dus bijzondere aandacht worden besteed aan de sectoren die deze producten leveren, aangezien de crisis een onuitwisbare invloed op hen zal hebben.

Duurzame goederen:

In tegenstelling tot consumptiegoederen is een duurzaam goed een goed dat niet wordt vernietigd tijdens het gebruik en dat over het algemeen op lange termijn verslijt (bv. auto, meubilair, enz.). De verkoop van duurzame goederen werd door twee aspecten beïnvloed. Enerzijds heeft de lockdown de aankoopmogelijkheden van de economische actoren beperkt. Anderzijds hebben deze actoren, van zodra ze zich bewust werden van de ernst van de crisis, de consumptie van duurzame goederen en vooral grote aankopen (of investeringen voor bedrijven) uitgesteld. **De versoepeling van de lockdown zou dus moeten toelaten een deel van de uitgestelde vraag naar duurzame goederen te laten heropstarten of zelfs in te halen.** Momenteel bestaat echter het risico dat de onzekerheid over de evolutie van het virus zal blijven wegen op de vraag naar grote aankopen.

Gevolgen: daling van de verkoop, aanzienlijk risico op faillissement, uitstel van investeringen en liquiditeitsproblemen

De Brussels economische activiteit werd, door deze vraag- en aanbodschokken, via meerdere kanalen geraakt.

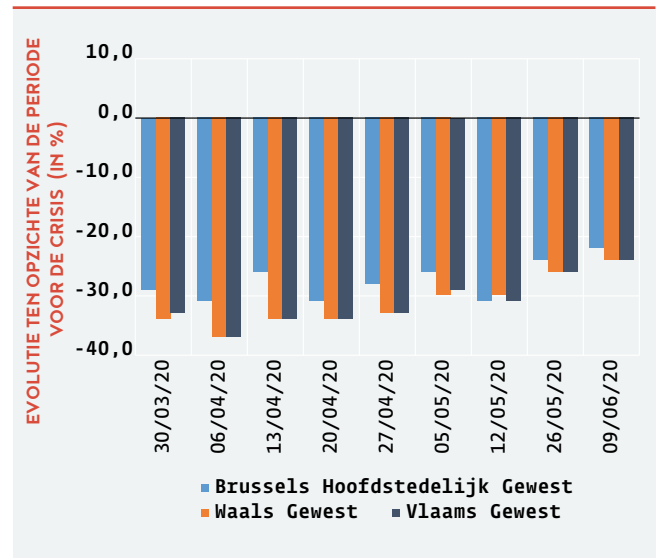
Een daling van de verkoop

In de periode van strikte lockdown (tot de week van 27 april) rapporteerden de Brusselse bedrijven een omzetsdaling tot 31 % ten opzichte van het niveau vóór de crisis (grafiek 5). Zoals toegelicht in hoofdstuk 2.2 werden niet alle sectoren even zwaar getroffen door de Covid-19-crisis. De horeca, de kunst-, amusements-, recreatie- en retailsector (non-food) waren de sectoren die de grootste omzetsdaling kenden.

Vanaf de week van 5 mei werden de lockdownmaatregelen gaandeweg versoepeld. Als gevolg daarvan herstelt de omzet van de Brusselse bedrijven zich geleidelijk aan, met een verbetering van 9 procentpunten in de week van 9 juni ten opzichte van de slechtste week van de lockdown (daling van 22 % tegenover 31 %). Deze verbetering was vooral zichtbaar in de sectoren die het zwaarst door de crisis waren getroffen.

Het lichte comparatieve voordeel van het Brussels Hoofdstedelijk Gewest ten opzichte van de twee andere gewesten wordt vooral verklaard door het grote belang van de financiële sector, die relatief minder getroffen is door de Covid-19-crisis, in de Brusselse economische activiteit.

GRAFIEK 5: Impact van de Covid-19-crisis op de omzet van de ondernemingen, enquêteresultaten



Bron: NBB - ERMG (15 juni 2020)

Nota: gewogen gemiddelde op basis van de omzet en geaggregeerd per sector

De drastische daling van de verkoop tijdens de lockdown en het moeilijke herstel daarna zullen ernstige gevolgen hebben voor de evolutie van het bruto binnenlands product (bbp) van België en het Brussels Hoofdstedelijk Gewest. Zo voorspelt het Federaal Planbureau een daling van het Belgische¹⁸ bbp met -10,6 % in 2020 vergeleken met 2019.

Een groot risico op faillissement

Tussen midden maart en eind mei gaf gemiddeld 8 % van de bevroegde Belgische bedrijven¹⁹ in de ERMG-enquête aan dat een faillissement waarschijnlijk of zeer waarschijnlijk was. Ook hier waren bepaalde sectoren – zoals horeca, kunst, amusement, recreatie, luchtvaart, personenvervoer over de weg – veel meer blootgesteld aan het risico op faillissement (zie 2.2). In de enquête van 9 juni verbeterden de cijfers en gaf 6 % van de ondervraagde bedrijven aan dat een faillissement (zeer) waarschijnlijk was. Bijna 25 % van de bedrijven in de horeca en de kunst-, entertainment- en recreatiesector beschouwde een faillissement echter nog steeds als (zeer) waarschijnlijk.

¹⁸ Zie referenties: FEDERAAL PLANBUREAU (23 juni 2020)

¹⁹ Voor deze indicator worden de antwoorden niet per gewest gepubliceerd op de website van de NBB. Daarom analyseren we de Belgische cijfers.

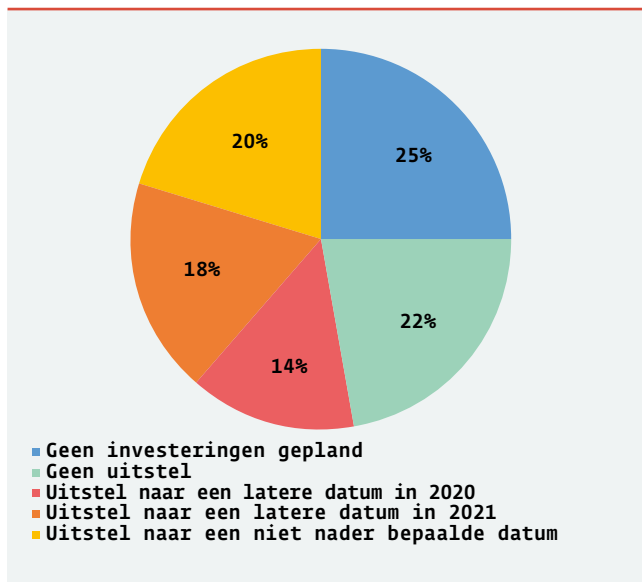
Uitstel van investeringen

In april hadden de verspreiding van het virus, de verlenging van de lockdown en de onzekerheid over de duur en de modaliteiten van de versoepeling een aanzienlijke invloed op het vertrouwen van de bedrijven actief in de industrie, de handel en de diensten aan ondernemingen (grafiek 3).

De daling van het vertrouwen in deze drie sectoren was in april 2020 zo enorm dat de afname van het algemene ondernemersvertrouwen in Brussel de grootste was die ooit voor Brussel werd geregistreerd. Deze daling van het vertrouwen valt te verklaren doordat de bedrijven in april weinig bestellingen, weinig activiteit en te veel voorraden hadden. Daarnaast verwachtten de bedrijven voor de volgende drie maanden een sterke daling van de vraag naar hun producten en/of diensten, hun activiteiten en hun personeelsbestand. In mei bleef het ondernemersvertrouwen in Brussel extreem laag, ondanks een zeer lichte heropleving van het optimisme bij bedrijven in de industrie en de dienstverlening aan bedrijven (grafiek 3).

De daling van het ondernemersvertrouwen leidt ertoe dat bedrijven hun investeringen uitstellen: halfweg juni 2020 overwoog meer dan de helft van de Belgische bedrijven om hun investeringen uit te stellen (grafiek 6). Dit uitstel van investeringen zal op lange termijn de productie van de bedrijven beïnvloeden, bijvoorbeeld door defecte machines of verouderde computerprogramma's.

GRAFIEK 6: Impact van de Covid-19-crisis op de investeringen van de Belgische ondernemingen, enquêteresultaten



Bron: NBB - ERMG (15 juni 2020)

Liquiditeitsproblemen

De in de vorige punten beschreven schokken gaan echter verder dan het mechanisme van vraag en aanbod. **Ook de financiële sector is getroffen** en wordt geconfronteerd met verstoringen die de kwetsbaarheid van de bedrijven en huishoudens kunnen verergeren.

De bedrijven zien hun productie en hun directe inkomsten dalen. Daardoor wordt het moeilijker om hun liquiditeit op korte termijn te verzekeren. Die liquiditeit moet hen in staat stellen hun schulden af te lossen, hun belastingen te betalen en hun bedrijfskosten te dekken. In eerste instantie zou het beperken van de productiekosten en het personeelsbestand een oplossing zijn om insolventie te voorkomen. Die vermindering van de werkgelegenheid zal echter gevolgen hebben voor de huishoudens, waarvan het inkomen eveneens zal dalen. Daardoor zullen de particulieren op hun beurt hun consumptie moeten verminderen. Ook zij zullen niet meer in staat zijn om hun rekeningen te betalen of hun leningen af te lossen.

Om deze liquiditeitsproblemen op te lossen, zou men bij de banken kunnen aankloppen voor aanvullende financiering. Hoe langer de crisis echter duurt, hoe groter de kans wordt dat het liquiditeitsrisico overgaat in insolventie. Het wordt dan moeilijk voor de banken om te bepalen welke economische spelers in staat zijn hen terug te betalen, wat hen blootstelt aan het risico van 'niet-presterende leningen'. Hierdoor komt de mogelijkheid voor de bedrijven en de huishoudens om financiering te krijgen tijdens de crisis, nog meer onder druk te staan. Om dit aan te pakken, heeft de Europese Centrale Bank (ECB) haar programma voor de aankoop van activa voortgezet om meer liquiditeit in de financiële markten te injecteren. Er werden ook gerichte herfinancieringsprogramma's op lange termijn opgezet. Op die manier verstrekt de ECB meer krediet aan de banken, zodat zij specifieke leningen kunnen verstrekken aan de bedrijven en huishoudens. Bovendien worden in het Brussels Gewest de liquiditeitsproblemen van de bedrijven verminderd door de invoering van microkredieten en Proxi-leningen.

2.2. WAT IS DE IMPACT VAN DE COVID-19-CRISIS OP DE BRUSSELSE ARBEIDSMARKT?

De dalende vraag, de verstoringen in de toeleveringsketens en de lockdownmaatregelen hebben een negatief effect op de inkomsten en de productie van de bedrijven. Op de arbeidsmarkt duiken vervolgens verschillende factoren van verzwakking op²⁰:

- > losser worden van de band tussen werknemer en werkgever;
- > toename van de structurele werkloosheid als gevolg van herstructureringen en faillissementen;
- > verlengde afname van de aanwervingen;
- > accentuering van ongelijkheid en discriminatie;
- > risico op verslechtering van de arbeidsomstandigheden.

Een schok op de arbeidsmarkt in drie fasen

Meer tijdelijke werkloosheid en minder vacatures in een eerste fase

Vanaf begin maart, in het begin van de lockdown, hebben de werkgevers – voor banen waar dat mogelijk was – geopteerd voor voltijds telewerken of maatregelen voor *social distancing* binnen het bedrijf.

Voor bedrijven en zelfstandigen waarvoor dit onmogelijk bleek, heeft de overheid de toegang tot tijdelijke werkloosheid voor werknemers en het overbruggingsrecht voor zelfstandigen tijdelijk vergemakkelijkt.

In het Brussels Gewest heeft **46 % van de Brusselse zelfstandigen (iets meer dan 39 000 personen)** in maart gebruikgemaakt van het overbruggingsrecht²¹. In april 2020 heeft **55 % van de Brusselse zelfstandigen** hiervan gebruikgemaakt (46 585 personen).

En ongeveer **93 000 loontrekkenden in het Brussels Gewest** (naar plaats van tewerkstelling) en iets minder dan **74 000 Brusselse loontrekkenden** (naar woonplaats) hebben in **maart 2020** gebruik gemaakt van **tijdelijke werkloosheid**²². Het gaat om ongeveer 15 % van de werknemers in het Brussels Gewest en 22 % van de Brusselse werknemers. In april zouden iets meer dan **104 000 werknemers in het Brussels Gewest** (naar plaats van tewerkstelling) (*zie kader 2*) en bijna **76 000 Brusselse werknemers** (naar woonplaats) hiervan gebruikgemaakt hebben (volgens de voorlopige gegevens).

²⁰ Zie referenties: INTERNATIONALE ARBEIDSORGANISATIE (11 mei 2020)

²¹ Volgens de voorlopige cijfers van het RSVZ betreffende de volledige vergoedingen

²² Bronnen: RSZ (DMFA), RVA, KRUIPUNTBANK VAN DE SOCIALE ZEKERHEID

KADER 2: Tijdelijke werkloosheid in het Brussels Gewest

Vanaf maart 2020 konden vele ondernemingen hun activiteiten niet of slechts beperkt verderzetten omwille van de getroffen maatregelen om de verspreiding van het coronavirus tegen te gaan. Deze ondernemingen konden voor hun werknemers via een vereenvoudigde procedure tijdelijke werkloosheid omwille van overmacht aanvragen. Dit kader analyseert kort het aantal jobs in het Brussels Hoofdstedelijk Gewest waarvoor een uitbetaling ter compensatie van het loonverlies gebeurde voor de maand april²³. Belangrijk is mee te geven dat het niet om een volledige onderbreking gedurende de ganse maand hoeft te gaan. Een compensatie voor één dag volstaat om in de statistieken te worden opgenomen.

In het Brussels Gewest was er een betaling voor tijdelijke werkloosheid in de maand april voor 17 % van de bestaande jobs voor loontrekkenden (104 196 op een totaal van 610 408 jobs)²⁴. Dit toont de grote impact van de lockdownmaatregelen op de economische activiteit in het Brussels Gewest. In de andere gewesten ligt dit percentage nog hoger, namelijk 25 % voor het Vlaams Gewest en 23 % voor het Waals Gewest. Het iets lagere gebruik van tijdelijke werkloosheid in het Brussels Gewest wordt verklaard door het grote gewicht van de dienstensector en het openbaar bestuur in de tewerkstelling in Brussel, sectoren die hun activiteiten tijdens de afgelopen maanden makkelijker konden verderzetten. Een gedetailleerde analyse van de tijdelijke werkloosheid per sector leest u verder in deze barometer in [deel 2.3](#).

Arbeidsplaatsen in kleine ondernemingen en arbeiders zijn oververtegenwoordigd.

De kleine ondernemingen (minder dan 50 werknemers) maakten opvallend veel gebruik van de maatregel. Zo blijkt 44 % van de jobs waarvoor een compensatie voor april nodig was, gelinkt aan een kleine onderneming.

Voor arbeiders was het in de maand april moeilijker het werk op een normale manier verder te zetten dan voor bedienden. Hoewel slechts één arbeidsplaats op vijf in het Gewest het arbeidersstatuut heeft, is 48 % van de betalingen bestemd voor een job met dit statuut. Zowel de sectoren als de aard van het werk kunnen dit verschil verklaren:

- > Het arbeidersstatuut is meer dan gemiddeld vertegenwoordigd in de bouw, horeca en zeker de schoonmaaksector. Drie sectoren die de afgelopen maanden meer dan gemiddeld beroep moesten doen op deze maatregel.
- > Het werk van bedienden is over het algemeen geschikter voor telewerken dan dat van arbeiders.

Een schijnbaar evenwicht in de uitbetalingen voor mannen en vrouwen

Waar er in de andere gewesten een duidelijke meerderheid is in uitbetalingen voor jobs uitgevoerd door een man, is dit in Brussel gelijk verdeeld tussen de geslachten. Dit hoeft niet te verbazen gezien:

- > meer dan de helft van de loontrekkende arbeidsplaatsen in het Brussels Gewest worden ingenomen door vrouwen;
- > de schoonmaaksector, waar vrouwen oververtegenwoordigd zijn, in het Brussels Hoofdstedelijk Gewest het meest beroep heeft moeten doen op deze maatregel.

Een belangrijke bemerking dient hier nog wel gemaakt te worden dat het bij de vrouwen in meer dan 50 % van de gevallen ging om een deeltijdse job die niet (volledig) kon uitgevoerd worden. Bij de mannen gaat dit om slechts 19 %. Hoewel vrouwen vaker deeltijds werken dan mannen is dit verschil toch disproportioneel groot.

²³ Het gaat hier om voorlopige cijfers zoals die op het moment van schrijven verwerkt waren door de RVA. Het totaal aantal uitbetalingen voor de maand april (en dus ook het aandeel in het totaal aantal jobs) zal daarom nog naar boven aangepast worden.

²⁴ De cijfers in dit kader zijn gebaseerd op een koppeling door de Kruispuntbank van de Sociale Zekerheid van de cijfers over de uitbetalingen voor tijdelijke werkloosheid door de RVA voor de maand april met de cijfers van de RSZ over de loontrekkende tewerkstelling tijdens het eerste kwartaal van 2020.

De versoepeling van deze maatregelen heeft waarschijnlijk een tijdelijke vertraging van bedrijfsherstructureringen en ontslagen toegelaten. Het aantal inschrijvingen van werklozen bleef inderdaad dalen²⁵.

Bovendien hebben de bedrijven in deze tijden van beperkte activiteit en algemene onzekerheid ook hun aanwervingen verminderd. Het aantal vacatures dat Actiris rechtstreeks ontvangt, is sinds het begin van de lockdown sterk gedaald. Tussen 15 maart en 30 april 2020 heeft Actiris slechts 2 763 werkaanbiedingen ontvangen, tegenover 4 440 in dezelfde periode in 2019, een daling dus van 38 %. De beroepsdomeinen met de grootste dalingen waren de horeca (-85 %), kappers en schoonheidsverzorging (-86 %), garages (-89 %), drukkerijen en textiel (-100 %). Minder vacatures betekent ook minder uittredingen uit de werkloosheid (zie volgende punt).

Meer niet-werkende werkzoekenden in een tweede fase

In april, in volle lockdown, is de werkloosheid in Brussel voor het eerst op jaarbasis gestegen, na 65 opeenvolgende maanden van daling.

Met 87 271 niet-werkende werkzoekenden (NWW) in Brussel in april 2020, tegenover 86 931 in april 2019, betekent dit een stijging van 0,4 %. De impact is groter bij jongeren, die volgens Actiris als eerste worden getroffen bij een crisis, maar ook als eerste worden aangeworven als de economie heropstart.

Vanuit sectoraal oogpunt is in het bijzonder in de kunst-, industrie-, horeca-, cultuur-, sport- en vrijetijdssector het aantal NWW toegenomen.

De impact van de Covid-19-crisis op de werkloosheid in Brussel (met uitzondering van tijdelijke werkloosheid) weerspiegelt zich momenteel enkel in een **sterke daling van de uitstroom uit de werkloosheid**, en niet in de instroom in de werkloosheid (die daalt).

Het risico van een aanzienlijke toename van de werkloosheid op langere termijn

Het moeilijke herstel van de vraag als gevolg van de dalende gezinsinkomens, het gebrek aan vertrouwen in de toekomst en maatregelen voor *social distancing*, in combinatie met een relatief hoog faillissementsrisico in sommige sectoren (zie 2.2), de zeer lage werkgelegenheidsprognoses van de Brusselse bedrijven en het gevaar dat tijdelijke werklozen uiteindelijk zullen worden ontslagen, zullen waarschijnlijk leiden tot een aanzienlijke stijging van de Brusselse werkloosheid.

Volgens de resultaten van een analyse- en prospectierapport opgesteld door view.brussels²⁶ zou het aantal Brusselse werkzoekenden dat een uitkering ontvangt in 2020 met 10 000 tot 30 000 personen kunnen toenemen, afhankelijk van het scenario in kwestie. Dat zou dan leiden tot een Brusselse administratieve werkloosheidsgraad tussen 17,6 % en 21,2 % in 2020, tegenover 15,7 % in 2019.

Een bijzonder schadelijke schok voor de initieel kwetsbare bevolkingsgroepen

Dit deel is opgesteld op basis van een analyse- en prospectierapport van view.brussels²⁷.

Voor sommige minderheden binnen de beroepsbevolking komt de negatieve impact van het werkverlies bovenop een reeds precare situatie, waardoor het ontslag bijzonder schadelijke gevolgen kan hebben. Net als faillissementen van ondernemingen brengt het vertrek van een deel van de beroepsbevolking uit de arbeidsmarkt een hoge kostprijs met zich mee. In deze rubriek identificeren we de delen van de beroepsbevolking waar de Covid-19-crisis waarschijnlijk de grootste schade zal berokkenen.

²⁵ Het is echter belangrijk op te merken dat de daling van het aantal inschrijvingen van werklozen ook verband houdt met twee andere factoren: (1) Werkzoekenden die geen recht hebben op een uitkering, hebben slechts beperkte belangstelling om zich in te schrijven of deze inschrijving te verlengen wegens slechte vooruitzichten op een baan/onderbreking van de beroepsopleidingen. (2) Kwetsbare werkzoekenden (bv. zonder toegang tot het internet, die geen van de landstalen noch Engels spreken) zouden moeilijkheden kunnen ondervinden om zich in te schrijven als gevolg van de tijdelijke sluiting van de kantoren.

²⁶ Zie referenties: ACTIRIS-VIEW (14 mei 2020 - 1e versie)

²⁷ Zie referenties: ACTIRIS-VIEW (14 mei 2020 - 1e versie)

Verschillende impact naargelang van het statuut van de werknemers

De Covid-19-crisis heeft een grotere impact op kwetsbare werknemers, die vaak werken in de sectoren die het zwaarst door deze crisis worden getroffen (handel, horeca ...), en op kwetsbare zelfstandigen. De toename van arbeidsvormen zoals deeltijds werk, tijdelijk werk en het statuut van zelfstandige in bijberoep houdt in dat deze werknemers meer risico lopen in geval van een recessie, aangezien zij slechts beperkte toegang hebben tot de sociale bescherming en de werknemersrechten, en slecht vertegenwoordigd worden door de sociale partners²⁸.

Het economische herstel zou de toepassing van flexibele arbeidsvormen kunnen doen toenemen door de intensivering van bepaalde vormen van 'uberisering'. Als gevolg daarvan zou het gebruik van freelancewerk (of werk in onderaanneming) door werknemers met een zelfstandigenstatuut toenemen²⁹. De flexibiliteit van het freelancewerk biedt immers de mogelijkheid om zich aan te passen aan het onzekere ritme van een economisch herstel. Deze arbeidsvorm beschermt de werknemers echter niet, aangezien de werkgever geen enkele verplichting heeft tegenover hen.

Verschillende impact naargelang van de socio-demografische kenmerken van de beroepsbevolking

De doelgroepen die gewoonlijk gediscrimineerd worden op de Brusselse arbeidsmarkt, lopen in deze crisissituatie het risico nog kwetsbaarder te worden, als werkende én als werkzoekende. De discriminatie neemt immers toe als de werkgevers meer keuze hebben bij de aanwerving van hun werknemers. Hierdoor zullen jongeren, langdurig werklozen, laaggeschoolden, ouderen, personen van buitenlandse afkomst, vrouwen (die verhoudingsgewijs meer actief zijn in preciaire sectoren die sterk getroffen zijn door de Covid-19-crisis (bv. dienstencheques)), enz. waarschijnlijk nog meer gediscrimineerd worden op de Brusselse arbeidsmarkt als gevolg van de Covid-19-crisis. Bovendien konden sommige van deze kwetsbare groepen zich tijdens de lockdown niet laten inschrijven als werkzoekende vanwege de digitale kloof. Aangezien de diensten toen alleen nog op afstand toegankelijk waren, via computer of telefoon, kan dit ertoe hebben bijgedragen dat bepaalde kwetsbare groepen geen toegang hadden tot het aanbod van de openbare diensten. Tot slot zal zich waarschijnlijk een probleem voordoen op het vlak van de overeenstemming tussen het profiel van de werkzoekenden en de (dringende) behoeften van de bedrijven in bepaalde sectoren. Er zal dan aandacht moeten worden besteed aan de kans op herinschakeling van werknemers die hun baan zijn kwijtgeraakt, rekening houdend met aspecten als mobiliteit en omscholing.

2.3. SECTORALE FOCUS

In de hoofdstukken 2.1 en 2.2 wordt de impact van de economische schok in verband met Covid-19 toegelicht voor het geheel aan economische activiteiten en de totale arbeidsmarkt in het Brussels Gewest. In dit hoofdstuk lichten we de impact van Covid-19 op sectoraal niveau toe.

In tabel 1 wordt de verzwakking van de activiteiten weergegeven via de daling van de verkoop en het gepercipieerde risico op faillissement van de ondernemers. In het kader van de ERMG-enquête van de NBB richtten de bedrijfsfederaties zich tot hun leden door hen per industrie op te splitsen. In dit hoofdstuk noemen we deze groepen van activiteiten, bij wijze van semantische keuze, 'sectoren'.

De tabel hieronder toont de gemiddelde resultaten van de enquête op nationaal niveau vóór fase 2 van de exit uit de lockdown (van 18 maart tot 17 mei) en na fase 2 van de exit uit de lockdown (van 18 mei tot 9 juni).

²⁸ Zie referenties: EUROFOUND (21 april 2020)

²⁹ Zie referenties: WILLEMS (22 april 2020)

TABEL 1: Gevolgen van de Covid-19-crisis voor de verkoop en de perceptie van het faillissementsrisico

SECTOR	VERKOOP VÓÓR FASE 2 (18 MAART - 17 MEI) ³⁰	VERKOOP NA FASE 2 (18 MEI - 9 JUNI) ³¹	RISICO OP FAILLISSEMENT VÓÓR FASE 2 (18 MAART - 17 MEI) ³⁰	RISICO OP FAILLISSEMENT NA FASE 2 (18 MEI - 9 JUNI) ³¹
	Gemiddelde verandering in % ten opzichte van de periode vóór de crisis		% van de bedrijven die het risico op een faillissement waarschijnlijk of zeer waarschijnlijk achten	
Fabricage van transportmiddelen	-54	-26	12	18
Landbouw- en levensmiddelenindustrie	-18	-22	7	9
Hout-, papier- en drukkerij-industrie	-33	-30	12	7
Chemische en farmaceutische industrie	-17	-20	4	4
Bouw	-41	-17	5	2
Detailhandel - non-food	-71	-20	11	9
Groothandel	-46	-26	6	6
Detailhandel - food	-6	-4	7	5
Wegvervoer (personen)	-61	-48	21	30
Luchtvaart	-57	-73	16	25
Logistiek	-20	-32	3	0
Horeca	-89	-80	20	22
Communicatie, IT, software	-24	-29	8	9
Bank- en verzekeringswezen	-13	-11	1	2
Vastgoed	-40	-5	7	0
Engineeringdiensten	-29	-12	9	10
Advies aan ondernemingen	-19	-16	8	7
Human resources (waaronder uitzend- en schoonmaakactiviteiten)	-35	-34	9	9
Evenementen en recreatieve activiteiten	-86	-78	28	24

Beschrijving van de gevolgen van de crisis voor de zwaarst getroffen sectoren

In dit deel beschrijven we in detail de impact van Covid-19 op een reeks sectoren die gezien de intensiteit van de schok waarmee ze geconfronteerd werden en hun gewicht in de Brusselse economie het zwaarst getroffen zijn.

Voor deze sectoranalyses zijn verschillende statistieken gebruikt:

- > De gewestelijke toegevoegde waarde (2017) en de gewestelijke binnenlandse³² tewerkstelling (2018) zijn afkomstig van het Instituut voor de Nationale Rekeningen (INR).
- > Het aandeel van de kmo's in het totaal aantal ondernemingen in het BHG (2018) is afkomstig van Statbel.
- > Het statuut en het profiel van de werknemers (2017) zijn afkomstig van de KSZ.
- > De herkomst van de werknemers (aandeel Brusselaars) is afkomstig van de Enquête naar de Arbeidskrachten (EAK). Het gaat om een gemiddelde voor de jaren 2016-2019.
- > De variabele 'aanvragen tijdelijke werkloosheid' komt overeen met het aandeel van de Brusselse werknemers waarvoor de werkgever een aanvraag van tijdelijke werkloosheid (ATW) heeft ingediend. Dit is een raming van View en van het BISA op basis van gegevens van de RVA en de RSZ.
- > De gevolgen van de crisis voor de verkoop, het risico op faillissementen, de hinderpalen voor het herstel en het risico op ontslag van werknemers zijn afkomstig van de resultaten op nationaal niveau van de ERMG-enquête (NBB).

³⁰ Bron: ERMG (NBB). Gemiddeld resultaat voor de eerste 7 weken van de enquête (van 30 maart tot 12 mei).

³¹ Bron: ERMG (NBB). Gemiddeld resultaat van de enquête in de week van 26 mei en van 9 juni.

³² Zie glossarium

TABEL 2: Analyse van de meest getroffen sectoren

	 Horeca	 Evenementen en recreatieve activiteiten	 Detailhandel - non-food
Kenmerken van de sector	<ul style="list-style-type: none"> - de kmo's in de sector vertegenwoordigen 3 % van het totaal aantal ondernemingen dat in het BHG is gevestigd; - 2 % van de totale toegevoegde waarde in het BHG wordt gegenereerd door de sector; - 4 % van de totale binnenlandse werkgelegenheid in het BHG wordt gegenereerd door de sector; - 75 % van de banen in de sector in het BHG wordt ingevuld door Brusselaars; - groot aandeel van werknemers van buitenlandse herkomst; - voornamelijk laag- en middelmatig geschoolde werknemers; - 1 contract op 2 is deeltijds. 	<ul style="list-style-type: none"> - de kmo's in de sector vertegenwoordigen 3 % van de ondernemingen die in het BHG zijn gevestigd; - 1 % van de totale toegevoegde waarde in het BHG wordt gegenereerd door de sector; - 2 % van de totale binnenlandse werkgelegenheid in het BHG wordt gegenereerd door de sector; - banen in de sector in het BHG worden vooral ingevuld door Brusselaars; - veel deeltijdse banen en een groot verloop. 	<ul style="list-style-type: none"> - de kmo's in de sector vertegenwoordigen 8 % van het totaal aantal ondernemingen dat in het BHG is gevestigd; - banen in de sector in het BHG zijn vooral in handen van Brusselaars; - laag- en middelmatig geschoolde werknemers; - groot aandeel van werknemers van buitenlandse herkomst.
Impact van Covid-19 voor fase 2 van de versoepeling (van 18 maart tot 17 mei)	<ul style="list-style-type: none"> - daling van de verkoop: -89 %: dit wordt voornamelijk verklaard door verbodsbepalingen volgend uit de lockdownmaatregelen van de regering; - aanvragen voor tijdelijke werkloosheid in april: 82 %. In volle lockdown zou, zonder tijdelijke werkloosheid, 23 % van de tijdelijk werkloze werknemers in de sector ontslagen zijn geweest; - risico op faillissement: 20 %. 	<ul style="list-style-type: none"> - daling van de verkoop: -86 %: dit wordt voornamelijk verklaard door verbodsbepalingen volgend uit de lockdownmaatregelen van de regering; - aanvragen voor tijdelijke werkloosheid in april: 50 %. Tijdens de lockdown zou, zonder tijdelijke werkloosheid, 48 % van de tijdelijk werkloze werknemers in de sector ontslagen zijn geweest; - risico op faillissement: 28 %. 	<ul style="list-style-type: none"> - daling van de verkoop: -71 %: dit wordt voornamelijk verklaard door verbodsbepalingen volgend uit de lockdownmaatregelen van de regering; - aanvragen voor tijdelijke werkloosheid in april: 76 %. Tijdens de lockdown zou, zonder tijdelijke werkloosheid, 18 % van de tijdelijk werkloze werknemers in de sector ontslagen zijn geweest; - risico op faillissement: 11 %.
Impact van Covid-19 vanaf fase 2 van de versoepeling (van 18 mei tot 9 juni)	<ul style="list-style-type: none"> - daling van de verkoop: -80 %. Sinds 18 mei is de impact van Covid-19 op de verkoop elke week met bijna 10 procentpunten gedaald; - factoren die het herstel van de activiteit het sterkst hebben afgeremd: naleving van de social distancing-regels, liquiditeitsproblemen; - afhankelijkheid van de steunmaatregelen: op 9 juni verklaarde 20 % van de actoren in de huidige omstandigheden binnen de 4 weken niet langer operationeel te kunnen blijven zonder aanvullende maatregelen ter ondersteuning van hun liquiditeitspositie; - risico op faillissement: 22 %. Het risico op een faillissement blijft na 18 mei toenemen. 	<ul style="list-style-type: none"> - daling van de verkoop: -78 %. Het herstel van de verkoop is vooral merkbaar in de eerste week van juni; - factoren die het herstel van de activiteit het sterkst hebben afgeremd: naleving van de social distancing-regels; - afhankelijkheid van de steunmaatregelen: op 9 juni verklaarde 51 % van de actoren in de huidige omstandigheden binnen de 3 maanden niet langer operationeel te kunnen blijven zonder aanvullende maatregelen ter ondersteuning van hun liquiditeitspositie; - risico op faillissement: 24 %. Lichte afname van het risico op faillissement met het versoepelen van de lockdown. 	<ul style="list-style-type: none"> - daling van de verkoop: -20 %. Sterk herstel van de verkoop sinds het einde van de lockdown; - factoren die het herstel van de activiteit het sterkst hebben afgeremd: liquiditeitsproblemen; - afhankelijkheid van de steunmaatregelen: op 9 juni verklaarde 19 % van de actoren dat ze in de huidige omstandigheden binnen de 3 maanden niet langer operationeel konden blijven zonder aanvullende maatregelen ter ondersteuning van hun liquiditeitspositie; - risico op faillissement: 9 %. Lichte afname van het risico op faillissement met het versoepelen van de lockdown.



Human resources (waaronder de uitzendsector en schoonmaakactiviteiten)	Personenvervoer over de weg	Fabricage van transportmiddelen	Luchtvaart	
<ul style="list-style-type: none"> - de kmo's in de sector vertegenwoordigen 6 % van het totaal aantal ondernemingen dat in het BHG is gevestigd; - 3 % van de totale toegevoegde waarde in het BHG wordt gegenereerd door de sector; - 8 % van de totale binnenlandse werkgelegenheid in het BHG wordt gegenereerd door de sector; - banen in de sector in het BHG zijn vooral in handen van Brusselaars; - sector waarin vooral vrouwen werkzaam zijn; - laag- en middelmatig geschoolde werknemers; - groot aandeel van werknemers van buitenlandse herkomst; - groot verloop en belang van uitzendwerk. 	<ul style="list-style-type: none"> - de kmo's in de sector vertegenwoordigen 1 % van het totaal aantal ondernemingen dat in het BHG is gevestigd; - voornamelijk laag- en middelmatig geschoolde werknemers; - groot aandeel van werknemers van buitenlandse herkomst. 	<ul style="list-style-type: none"> - de kmo's in de sector vertegenwoordigen minder dan 1 % van de ondernemingen die in het BHG zijn gevestigd; - 1 % van de totale toegevoegde waarde in het BHG wordt gegenereerd door de sector; - 1 % van de totale binnenlandse werkgelegenheid in het BHG wordt gegenereerd door de sector. 	<ul style="list-style-type: none"> - de kmo's in de sector vertegenwoordigen minder dan 1 % van de ondernemingen die in het BHG zijn gevestigd. 	Kenmerken van de sector
<ul style="list-style-type: none"> - daling van de verkoop: -35 %, wat vooral te verklaren is door een gebrek aan vraag; - aanvragen voor tijdelijke werkloosheid in april: 64 %. Tijdens de lockdown zou, zonder tijdelijke werkloosheid, 18 % van de tijdelijk werkloze werknemers in de sector ontslagen zijn geweest; - risico op faillissement: 9 %. 	<ul style="list-style-type: none"> - daling van de verkoop: -61 %, vooral te verklaren door de daling van de vraag; - aanvragen voor tijdelijke werkloosheid in april: 77 %. Tijdens de lockdown zou, zonder tijdelijke werkloosheid, 49 % van de tijdelijk werkloze werknemers in de sector ontslagen zijn geweest; - risico op faillissement: 21 %. 	<ul style="list-style-type: none"> - daling van de verkoop: -54 %; - factoren die de productie tijdens de lockdown hebben afgeremd: sterk geglobaliseerde toeleveringsketen (70 % van de door de sector verbruikte tussenproducten is van buitenlandse oorsprong³³). Probleem van de beschikbaarheid van mankracht; - aanvragen voor tijdelijke werkloosheid in april: 84 %; - risico op faillissement: 12 %. 	<ul style="list-style-type: none"> - daling van de verkoop: -57 %; - factoren die de productie tijdens de lockdown hebben afgeremd: sterk geglobaliseerde toeleveringsketen (57 % van de door de sector verbruikte tussenproducten is van buitenlandse oorsprong); - aanvragen voor tijdelijke werkloosheid in april: 80 %; - risico op faillissement: 16 %. 	Impact van Covid-19 voor fase 2 van de versoepeling (van 18 maart tot 17 mei)
<ul style="list-style-type: none"> - daling van de verkoop: -34 %. Geen echt herstel van de verkoop sinds 18 mei; - factoren die het herstel van de activiteit het sterkst hebben afgeremd: gebrek aan vraag; - afhankelijkheid van de steunmaatregelen: op 9 juni verklaarde 39 % van de actoren in de huidige omstandigheden binnen de 3 maanden niet langer operationeel te kunnen blijven zonder aanvullende maatregelen ter ondersteuning van hun liquiditeitspositie; - risico op faillissement: 9 %. Het risico op een faillissement is sinds 18 mei niet afgenomen. 	<ul style="list-style-type: none"> - daling van de verkoop: -48 %. Geen teken van een gestaag herstel van de verkoop sinds 18 mei; - factoren die het herstel van de activiteit het sterkst hebben afgeremd: gebrek aan vraag, liquiditeitsproblemen; - afhankelijkheid van de steunmaatregelen: op 9 juni verklaarde 38 % van de actoren dat ze in de huidige omstandigheden binnen de 4 weken niet langer operationeel konden blijven zonder aanvullende maatregelen ter ondersteuning van hun liquiditeitspositie; - risico op faillissement: 30 %. Het risico op faillissement is na 18 mei verder toegenomen. 	<ul style="list-style-type: none"> - daling van de verkoop: -26 %. Het herstel van de verkoop is vooral merkbaar in de eerste week van juni; - factoren die het herstel van de activiteit het sterkst hebben afgeremd: gebrek aan vraag, onderbrekingen in de toeleveringsketen, liquiditeitsproblemen; - afhankelijkheid van de steunmaatregelen: op 9 juni verklaarde 17 % van de actoren dat ze in de huidige omstandigheden binnen de 3 maanden niet langer operationeel konden blijven zonder aanvullende maatregelen ter ondersteuning van hun liquiditeitspositie; - risico op faillissement: 18 %. Het risico op faillissement blijft na 18 mei nog steeds toenemen. 	<ul style="list-style-type: none"> - daling van de verkoop: -73 %. De verkoop is na 18 mei blijven afnemen; - factoren die het herstel van de activiteit het sterkst hebben afgeremd: gebrek aan vraag; - risico op faillissement: 25 %. Het risico op faillissement blijft na 18 mei nog steeds toenemen. 	Impact van Covid-19 vanaf fase 2 van de versoepeling (van 18 mei tot 9 juni)

³³ Bron: FPB (2015). IO-matrice

2.4 REACTIE VAN DE OVERHEID OP DE IMPACT VAN COVID-19

Op het hoogtepunt van de crisis was de overheidsinterventie bedoeld om de bedrijven en huishoudens overeind te houden. De uitdaging bestond erin permanente gevolgen van de tijdelijke schokken te vermijden:

- > Aan de **aanbodzijde** is het mogelijk dat bedrijven die voor de crisis gezond waren, in de problemen komen en verdwijnen. Als dat in grote mate gebeurt, krimpt de productiecapaciteit.
- > Aan de **vraagzijde** zien de huishoudens die hun job permanent verliezen, hun inkomen en koopkracht dalen.

Hoe groter deze effecten, hoe groter het verschil met het productieniveau van vóór de crisis.

Er zijn maatregelen genomen om de meest kwetsbare bedrijven en huishoudens te beschermen. Maar hoe lang moeten die na de lockdown worden gehandhaafd om het economisch herstel te waarborgen? Voor welke actoren? En onder welke voorwaarden?

Reactie van de overheid in drie fasen

De overheid reageert op de urgentie van de crisis via werkgelegenheidsmaatregelen, de begroting en de fiscaliteit. Het is de bedoeling om de automatische stabilisatoren³⁴ te activeren en zo het effect van de crisis op de inkomens van bedrijven en huishoudens te beperken. Deze stabilisatoren werken enerzijds via de overheidsuitgaven en -inkomsten en anderzijds via maatregelen om de werkgelegenheid te behouden. Deze overheidsinterventie moet in verschillende fasen en op verschillende fronten gebeuren, afhankelijk van het stadium van de schokken in het economische systeem.

(1) Verspreiding van het virus en lockdown

Uit de voorgaande hoofdstukken is gebleken dat vooral bij de kmo's een groot risico bestaat op faillissementen en banenverlies, met name door liquiditeitsproblemen.

De overheden moesten zo snel mogelijk ingrijpen om de sociale kosten van de crisis te beperken. Eerst werden de volgende overheidsmaatregelen genomen om de schok op de cashflow van de Brusselse bedrijven te beperken:

- > het uitbetalen van de lonen die de bedrijven zelf niet meer konden betalen, via tijdelijke werkloosheid (of het overbruggingsrecht voor zelfstandigen) (maatregelen van de federale overheid);
- > het uitstellen van de betaling van bepaalde belastingen, met onder meer afbetalingsplannen voor de socialezekerheidsbijdragen van de werkgevers, de btw, de roerende voorheffing en de vennootschapsbelasting (maatregelen van de federale overheid);
- > de premie van € 4 000 voor bedrijven (met minder dan 50 VTE's) en zelfstandigen in Brussel die moesten sluiten wegens de federale maatregelen³⁵ (maatregel van de Brusselse Gewestregering).

Anderzijds werd het beschikbare inkomen van de huishoudens gedeeltelijk gegarandeerd door:

- > vervangingsinkomens (tijdelijke werkloosheid en overbruggingsuitkeringen), met name door een herwaardering van de tijdelijke werkloosheid;
- > het uitstellen van de betaling van bepaalde belastingen (onroerende voorheffing) en de mogelijkheid om hypotheeken te 'bevriezen'.

(2) Verlenging van de lockdown

Door de verlenging van de lockdown dreigen de liquiditeitsproblemen van de economische actoren te evolueren naar een solvabiliteitsprobleem.

De Brusselse Gewestregering heeft daarom een reeks maatregelen genomen om dit risico te beperken. Enerzijds is er de nieuwe bonus van € 2 000 voor ondernemers en zeer kleine bedrijven (0-5 VTE's) van wie de activiteit aanzienlijk is afgenomen door de maatregelen om de verspreiding van Covid-19 tegen te gaan. Anderzijds zijn er de maatregelen om de schuldgraad van bedrijven in moeilijkheden te verbeteren. Deze beleidsmaatregelen omvatten de toekenning van **overheidsgaranties op bankleningen** (via het Brussels Waarborgfonds), de versterking van microkredieten via BRUSOC, achtergestelde leningen en leningen met verlaagde rentevoet voor de horeca (via finance.brussels) en de activering van het spaargeld van de burgers via een belastingkrediet op leningen aan kmo's (Proxi-lening).

³⁴ Zie glossarium

³⁵ Op 1 juni waren al 19 262 steunmaatregelen toegekend (voor een bedrag van ongeveer 87 miljoen euro).

(3) Versoepeling en economisch herstel

De versoepeling van de maatregelen en het herstel zullen geleidelijk aan en asymmetrisch verlopen, niet alleen tussen landen maar ook tussen sectoren. **De maatregelen die tijdens de lockdown zijn genomen, kunnen nog enige tijd na de versoepeling worden voortgezet als het economisch herstel niet zo snel verloopt als verwacht.**

De economische slachtoffers van de crisis verdienen een bijzondere aandacht. We denken hierbij aan:

- > **de sectoren die het hardst getroffen zijn.** Zoals vermeld in [hoofdstuk 2.3](#), zijn dit vooral sectoren die verband houden met sociale consumptie en sectoren met sterk geglobaliseerde productieketens;
- > **de kmo's**, waarvoor het risico op faillissement groter is. Voor deze ondernemingen kunnen de vooruitzichten op herstel nog enige tijd na de lockdown onzeker blijven;
- > **kwetsbare gezinnen.** Niet alle huishoudens worden even hard getroffen door de crisis. Hoogopgeleide werknemers, voor wie vaak telewerk werd ingevoerd, hebben gemiddeld minder te lijden onder de crisis dan laagopgeleide werknemers. Zo maakte in april 45 % van de Brusselse arbeiders gebruik van tijdelijke werkloosheid, tegenover slechts 12 % van de bedienden. Op 16 juni schatte de NBB het gemiddelde inkomensverlies voor arbeiders met een netto-inkomen van minder dan € 1 000 vóór de crisis op 62 % voor zelfstandigen en 47 % voor loontrekkenden in tijdelijke werkloosheid. Bij de werknemers met een netto-inkomen van meer dan € 4 000 vóór de crisis bedraagt het gemiddelde inkomensverlies 'slechts' 27 % voor zelfstandigen en tijdelijk werklozen. Het verlies is groter voor personen met een laag inkomen, omdat zij meer op een vervangingsinkomen zijn aangewezen dan personen met een hoog inkomen (zo was iemand met een laag inkomen volledig tijdelijk werkloos, en iemand met een hoog inkomen slechts twee dagen per maand);
- > **de zelfstandigen.** Deze beroepsgroep heeft niet dezelfde sociale zekerheidsvoordelen als de andere beroepsgroepen. Zelfstandigen zijn over het algemeen sterk vertegenwoordigd in de meest getroffen sectoren.

De maatregelen die tijdens de lockdown werden genomen, moeten vervolgens langzaam en stapsgewijs worden opgeheven. Ze mogen niet blijven duren, omdat ze op lange termijn niet altijd gunstig zijn. Zo heeft de crisis ertoe geleid dat de overheid alle bedrijven steunt, ook de bedrijven waarvan de levensvatbaarheid zelfs in normale tijden twijfelachtig zou zijn.

Er kunnen relancemaatregelen worden uitgewerkt om de vraag van de huishoudens en de bedrijven te stimuleren. Men moet de factoren identificeren die een snel herstel bevorderen, om ze als hefboomen voor deze relance te gebruiken. De overheid kan in dit kader de economische activiteit stimuleren door middel van overheidsuitgaven. Dit omvat **overheidsinvesteringen**³⁶, tewerkstellingsubsidies, overheidsinterventies in de kosten van bepaalde producten (dienstencheques, bouwsubsidies enz.).

Er moet ook worden nagegaan welke sectoren een sleutelrol kunnen spelen in dit herstel. Om de sociaaleconomische voordelen van de relancemaatregelen te maximaliseren, moet de besluitvormer ervoor zorgen dat:

- > **sectoren die tijdens de crisis zware verliezen hebben geleden, nieuw leven wordt ingeblazen.** Het herstel van de vraag door middel van overheidsmaatregelen zal een snelle reactivering van de productiecapaciteit mogelijk maken;
- > **kmo's die in deze sectoren actief zijn, ondersteund worden.** Kmo's lopen het grootste risico op faillissement en een eventuele doorstart door een overname is zelden mogelijk³⁷. Door de productie van de bestaande kmo's weer op gang te brengen, wordt het lange en kostbare proces van een vernieuwing van het economische weefsel vermeden;
- > **aanverwante sectoren**, waarvoor positieve externe effecten mogelijk zijn in termen van productie en werkgelegenheid, **worden gestimuleerd.** Hoe sneller de monetaire impuls van een steunmaatregel zich verspreidt onder de verschillende lokale economische actoren, hoe groter de sociaaleconomische impact zal zijn. Het is daarom belangrijk om te focussen op economische activiteiten die sterk verbonden zijn met de rest van de lokale economische activiteit;
- > de mogelijkheid wordt benut om **op milieuvlak duurzamer** te werk te gaan bij de ontwikkeling van infrastructuur.

³⁶ Zie referenties: INTERNATIONALE ARBEIDSORGANISATIE (11 mei 2020)

³⁷ Volgens Pierre-Frédéric Nyst, voorzitter van de UCM, wordt bij een faillissement van een grote onderneming meestal een overnemer gezocht om de schade te beperken. Wanneer een kmo of een zelfstandige failliet gaat, werkt dit veel minder goed en is er bijna geen mogelijkheid tot overname.

Focus op het tewerkstellingsbeleid

De arbeidsmarkt wordt door deze crisis sterk verstoord. Het economische herstel vereist dat bedrijven hun productiecapaciteit van voor de crisis reactiveren. Dit impliceert dat de werknemers de band met hun werk behouden bij een tijdelijke sluiting of een arbeidsduurverkorting. Ook de aanwervingen en de kwaliteit van het werk moeten worden gehandhaafd.

De prioriteit bestaat erin om definitief banenverlies te voorkomen. De herverdeling van werknemers, vooral als ze geschoold zijn, is duur: het opleiden van werknemers kost tijd en geld. Wanneer een arbeidsovereenkomst wordt beëindigd, is er geen garantie dat de werknemer na de crisis weer de functie kan uitoefenen van ervoor. Dat kan niet alleen het economisch herstel belemmeren, maar ook tot een definitief verlies van arbeidsplaatsen leiden. Vervangingsinkomens (tijdelijke werkloosheid en overbruggingsuitkeringen) waren het belangrijkste antwoord van de federale regering om dit permanente banenverlies te voorkomen.

In de economische literatuur wordt erop gewezen dat **de tijdelijke werkloosheidsregelingen langer moeten duren dan de lockdown zelf. Dat moet de bedrijven geruststellen om na de lockdown hun activiteiten te hervatten**. Zo bleek uit de resultaten van de ERMG-enquête van 12 mei dat de bedrijven van plan waren om één op vijf tijdelijke werklozen te ontslaan als de huidige voorwaarden voor de toegang tot tijdelijke werkloosheid niet werden verlengd. Het spreekt ook voor zich dat met dit soort interventies niet elke job kan worden gered. Het werkloosheidscijfer zal waarschijnlijk hoe dan ook stijgen omdat sommige bedrijven de crisis niet zullen overleven, ondanks alle maatregelen om dat te voorkomen.

Naast het banenverlies heeft de crisis ook een negatieve invloed op het aantal aanwervingen. Zo was er tijdens de lockdownmaanden een sterke daling van het aantal rechtstreeks door Actiris ontvangen vacatures, zoals vermeld in **hoofdstuk 2.2**³⁸. Dit effect zou na het herstel kunnen aanhouden.

Tewerkstellingssubsidies kunnen een manier zijn om de economische activiteit en de werkgelegenheid te blijven stimuleren. Deze maatregelen moeten zowel focussen op de essentiële sectoren als op de sectoren die belangrijk zijn voor het herstel³⁹. Sectoren gespecialiseerd in **sociale economie en bedrijfsondersteuning** kunnen voorrang krijgen om de relance te ondersteunen⁴⁰. Er kan een rol weggelegd zijn voor verenigingen, stichtingen en coöperaties om de economische activiteit na de lockdown te stimuleren. Deze sectoren zijn een belangrijke factor voor de heroriëntatie van werkzoekenden.

De OESO⁴¹ waarschuwt voor een **verslechtering van de arbeidskwaliteit**. Dit zou kunnen aanhouden en de druk op het banenverlies door de crisis verder opvoeren.

In dit verband is het belangrijk om **opleidingen** aan te bieden die voldoende afgestemd zijn op de nieuwe marktrealiteit. Het bestaande opleidingsaanbod moet daarom worden gehandhaafd en zelfs uitgebreid om in te spelen op deze behoeften. Communicatie is belangrijk om de potentieel geïnteresseerde doelgroepen te bereiken. De toegang tot opleidingen moet worden gegarandeerd. Daarom wordt het online aanbod van opleidingen, dat toegenomen is met de crisis, sterk aangemoedigd. Zeker wanneer opleidingen ter plaatse nog moeilijk te organiseren zijn. Dergelijke opleidingen zouden waarschijnlijk ook moeten worden aangeboden aan tijdelijke werklozen. In afwachting van een (mogelijk) herstel worden deze werknemers immers niet meer opgeleid en de lange periode van inactiviteit zou een grote belemmering kunnen vormen voor hun terugkeer naar het werk.

³⁸ Actiris kreeg bijvoorbeeld in de eerste helft van april 905 minder vacatures binnen dan in 2019. Dat betekent een daling van 54 % op jaarbasis.

³⁹ Zie referenties: MERKL C., WEBER E. (7 april 2020)

⁴⁰ Zie referenties: OESO (27 april 2020)

⁴¹ Zie referenties: OESO (27 april 2020))

⁴² Zie referenties: OESO (28 april 2020)

GLOSSARIUM

> Accommoderend monetair beleid

Een accommoderend monetair beleid is een beleid dat door de centrale banken wordt gevoerd om de prijzen te verhogen en de economische activiteit (consumptie en investeringen) weer op gang te brengen via:

- de verlaging van de leidende rentevoet

Banken kunnen een keuze maken over hun liquiditeiten die niet worden gebruikt: ze kunnen ofwel dit geld lenen aan particulieren ofwel een deposito verrichten bij de Centrale Bank die de bank vergoedt met rente. Door de rente te verlagen, stimuleert de ECB de banken om meer te lenen aan gezinnen en bedrijven. Hierdoor zouden particuliere leningen aantrekkelijker moeten worden dan deposito's aanhouden bij de centrale bank. Als consumenten en beleggers meer toegang hebben tot krediet, zou het indirecte effect van dit beleid het herstel van de economie moeten zijn (toename van de consumptie en de investeringen). Door de stijgende vraag zullen ook de marktprijzen stijgen om het evenwicht tussen vraag en aanbod te verzekeren, waardoor de inflatie zal dalen tot niveaus die door de Centrale Bank als "aanvaardbaar" worden beschouwd.

- kwantitatieve versoepeling

Wanneer de rentevoeten al heel laag zijn en het nog steeds niet mogelijk is om de inflatie terug te brengen tot "aanvaardbare" niveaus, kan de ECB beslissen om een kwantitatieve versoepeling toe te passen. Daartoe koopt de ECB obligaties van de banken en injecteert zij op die manier liquiditeiten in het banksysteem terwijl haar balans wordt opgedreven. Obligaties worden dan zeldzamer op de markt, hun prijs stijgt en hun rendement daalt. Wanneer de ECB de geldhoeveelheid in de economie verhoogt, dalen de rentevoeten om vraag en aanbod van geld weer in evenwicht te brengen: particulieren moeten worden aangemoedigd om liquiditeiten te verkiezen boven beleggingen. Als de rente daalt, is lenen ook interessanter, wat de investeringen van huishoudens en ondernemingen in positieve zin stimuleert. Het verlicht ook hun schuldenlast. Naast de investeringen wordt ook de consumptie opnieuw gestimuleerd, wat op termijn moet leiden tot een herstel van de groeiende werkgelegenheid.

> Automatische stabilisatoren

Automatische stabilisatoren zijn maatregelen van de overheid om de gevolgen van een economische schok te beperken. Deze maatregelen houden rekening met de macro-economische context waarin de schok zich voordoet. Zo kunnen tijdens een recessie de belastingen worden verlaagd, waardoor het beschikbare inkomen van de economische actoren wordt verhoogd en de vraag wordt ondersteund.

> Binnenlandse werkgelegenheid

Tewerkstelling van personen die op een welbepaald grondgebied werken, ongeacht of zij er wonen. Naast de regionale rekeningen die in deze barometer worden gebruikt om de binnenlandse werkgelegenheid te analyseren, bestaan andere gegevensbronnen (bijvoorbeeld de Enquête naar de Arbeidskrachten). Er zijn meerdere factoren die een verklaring bieden voor de verschillen tussen beide bronnen: type gegevens (administratieve of op basis van een enquête), al dan niet rekening houden met de internationale tewerkstelling, de gehanteerde definitie van werk, momenten van de meting, manier van het meetellen van studentenarbeid, raming van zwartwerk... Niet te verwarren met de werkende bevolking van een Gewest, waartoe alle werkenden behoren die in dat Gewest wonen.

> Enquêtes van de NBB bij de consumenten

Elke maand ondervraagt de NBB een variabel staal van 1850 Belgische gezinnen, waarvan 350 Brusselse. Deze op Europees niveau geharmoniseerde enquête peilt bij de consumenten naar hun perceptie van het toekomstige economische klimaat en hun plannen op vlak van sparen en uitgaven. De berekening van elk van de reeksen is gebaseerd op de som van de saldi van de antwoorden (verschil tussen het percentage deelnemers dat een stijging heeft aangegeven en het percentage dat een daling aangeeft). Vervolgens wordt een samenvattende indicator berekend op basis van de saldi van de antwoorden die betrekking hebben op de verwachtingen van de consumenten betreffende de economische situatie en de werkloosheid, alsook op hun spaargedrag en financiële situatie tijdens de komende twaalf maanden.

> Enquêtes van de NBB bij de ondernemingen

Elke maand ondervraagt de NBB een vast panel van ongeveer 5 000 Belgische bedrijven over de huidige stand van zaken van hun activiteiten en hun vooruitzichten op korte termijn. De vragen hebben betrekking op de waardering van de voorraden en het orderboek, de evolutie hiervan of de vooruitzichten inzake tewerkstelling en vraag. De berekening van elk van de reeksen is gebaseerd op de som van de saldi van de antwoorden (verschil tussen het percentage deelnemers dat een stijging heeft aangegeven en het percentage dat een daling aangeeft). Vervolgens wordt een samenvattende indicator van het vertrouwen van de ondernemingen berekend op basis van de bekomen antwoorden. Het is een gewogen indicator, gebaseerd op 14 vragen aan bedrijven, die een gewicht geven van 65 % aan de antwoorden van ondernemingen in de industrie, 15 % aan deze van ondernemingen in de bouwnijverheid, 15 % aan deze van ondernemingen in de zakelijke dienstverlening en 5 % aan deze van ondernemingen in de handel.

> Gestandaardiseerde score

Een variabele standaardiseren betekent de verwachting aftrekken van elk van de oorspronkelijke waarden en al deze waarden delen door zijn standaarddeviatie. Het resultaat hiervan zijn gegevens, los van de gekozen eenheid of schaal, maar ook variabelen met hetzelfde gemiddelde en dezelfde spreiding. De schommelingen kunnen nu gemakkelijker vergeleken worden.

> Liquiditeits- en cashflowproblemen

Liquide middelen zijn alle geldbedragen die onmiddellijk beschikbaar zijn voor huishoudens of bedrijven. Ze kunnen de vorm aannemen van contant geld, banktegoeden (bedragen die op een rekening zijn gestort) of financiële activa (effecten en obligaties). Wanneer huishoudens en bedrijven niet langer voldoende liquide middelen hebben, betekent dit dat hun financieringsmiddelen op korte termijn beperkt zijn. Dat beïnvloedt hun vermogen om hun rekeningen te betalen, hun leningen af te lossen, hun leveranciers te betalen enz. Liquiditeitsproblemen worden ook wel cashflowproblemen genoemd.

> Niet-werkende werkzoekende (NWWZ)

Persoon zonder bezoldigde baan die als werkzoekende is ingeschreven bij een openbare tewerkstellingsdienst. (Bron: Actiris).

> Ontwikkelde landen versus opkomende landen en ontwikkelingslanden

De belangrijkste criteria die door het IMF's World Economic Outlook (WEO) worden gebruikt om de wereld in te delen in ontwikkelde landen versus opkomende en ontwikkelingslanden zijn (1) het bbp per hoofd, (2) diversificatie van de export en (3) de mate van integratie in het wereldwijde financiële systeem. Bron: IMF

Het WEO classificeert op die manier de wereld in 39 ontwikkelde landen en 155 opkomende landen en ontwikkelingslanden.

> Procentpunt (pp)

De procentpunt is de eenheid van het absolute verschil tussen twee in procenten uitgedrukte cijfers. Tussen een werkloosheidsgraad van 12,3 % het ene jaar en van 15,6 % het andere jaar is het verschil zodoende 3,3 procentpunten.

> Solvabiliteitsproblemen

Wanneer de crisis aanhoudt, kan het probleem van de financiering op korte termijn evolueren naar een solvabiliteitsprobleem. In dat geval gaat het om het vermogen om schulden op korte, middellange of lange termijn af te lossen. Hiervoor hebben de huishoudens niet alleen liquide middelen tot hun beschikking, maar ook activa zoals onroerend goed of financiële beleggingen. Ook de bedrijven hebben middelen, zoals vaste activa, voorraden enz. Wanneer het vermogen van de onderneming of het huishouden niet meer toereikend is om de schulden af te lossen, is er sprake van een solvabiliteitsprobleem.

> Voltijds equivalent (VTE)

Voltijds equivalent is een meeteenheid om statistieken over de werkgelegenheid met elkaar te vergelijken, ondanks de verschillen in gewerkte uren. Het wordt gedefinieerd als de verhouding tussen het aantal gewerkte uren van een individu en het gemiddeld aantal gewerkte uren door een voltijdse werknemer. Zo is een voltijdse werknemer (40 uur per week) een VTE, terwijl een persoon die deeltijds 20 uur per week werkt, overeenkomt met 0,5 VTE. Het aantal werknemers van een bedrijf, een sector of een land kan worden opgeteld en uitgedrukt in voltijdse equivalenten. (Bron: Eurostat)

REFERENTIES

- > ACTIRIS, VIEW (14 mei 2020 - 1e versie). « Analyse- en prospectierapport: impact van de Covid-19-crisis op de Brusselse arbeidsmarkt ». Actiris.
- > BALDWIN (13 maart 2020). « Keeping the lights on: Economic medicine for a medical shock ». CEPR, VoxEU.
- > BELFIUS (7 april 2020): « Het gevaar van Covid-19 voor het Belgische KMO-model ». Belfius.
- > BLOOMBERG (18 mei 2020). « Over 100 Million in China's Northeast Face Renewed Lockdown ». Bloomberg.
- > EUROFOUND (21 april 2020), « Economic downturns expose the vulnerability of a growing number of precarious workers ». Eurofound.
- > FEDERAAL PLANBUREAU (23 juni 2020). « De coronacrisis zal nog jaren wegen op de Belgische economische activiteit, de werkgelegenheid en de overheidsfinanciën ». FPB, persbericht.
- > IEA (april 2020). « Oil Market Report - April 2020 ». IEA.
- > INTERNATIONALE ARBEIDSORGANISATIE (11 mei 2020). « The construction sector can help lead the economic recovery - Here's how ». IAO.
- > INTERNATIONAAL MONETAIR FONDS (24 juni 2020). « A Crisis Like No Other, An Uncertain Recovery ». IMF, World Economic Outlook.
- > MERKL C., WEBER E. (7 april 2020). «Rescuing the labour market in times of COVID-19: don't forget new hires! » CEPR, VoxEU.
- > NATIONALE BANK VAN BELGIE (17 april 2020). « De zware impact van de coronacrisis op de Belgische ondernemingen leidt tot grootschalig uitstel van investeringen ». NBB, persbericht.
- > NATIONALE BANK VAN BELGIE (19 mei 2020). « Webinar: De economische impact van COVID-19 op de Belgische economie ». NBB.
- > NATIONALE BANK VAN BELGIE (12 juni 2020). « Webinar: Economische projecties voor België in een COVID-19 context ». NBB.
- > NATIONALE BANK VAN BELGIE (15 juni 2020). « De indicatoren van de ERMG-enquête bij de ondernemingen wijzen op een aanhoudend, maar traag herstel van de Belgische economie ». BNB, persbericht.
- > OECD (27 april 2020). « From pandemic to recovery: Local employment and economic development ». OECD publishing, Paris.
- > OECD (28 april 2020). « Public employment services in the frontline for jobseekers, workers and employers ». OECD publishing, Paris.
- > WILLEMS M. (22 april 2020). « Les travailleurs freelances ne doivent pas être la chair à canon de la pandémie ». Le Soir.

LIJST VAN TABELLEN

- > Tabel 1: Gevolgen van de Covid-19-crisis voor de verkoop en de perceptie van het faillissementsrisico
- > Tabel 2: Analyse van de meest getroffen sectoren

LIJST VAN DIAGRAMMEN

- > Diagram 1: Besmetting binnen een economisch systeem

LIJST VAN GRAFIEKEN

- > Grafiek 1: Evolutie van de internationale goederenhandel en de industriële productie in volume
- > Grafiek 2: Evolutie van het bbp in volume
- > Grafiek 3: Ondernemersvertrouwen per sector in het BHG, enquêteresultaten
- > Grafiek 4: Consumentenvertrouwen, enquêteresultaten
- > Grafiek 5: Impact van de Covid-19-crisis op de omzet van de ondernemingen, enquêteresultaten
- > Grafiek 6: Impact van de Covid-19-crisis op de investeringen van de Belgische ondernemingen, enquêteresultaten

