



Ministerie van het Brussels Hoofdstedelijk Gewest

Trimestrieel

Brussels Instituut voor Statistiek en Analyse



DE CONJUNCTUURBAROMETER VAN HET BRUSSELS HOOFDSTEDELIJK GEWEST

Nr 13 – Juli 2009

IRIS

UITGAVEN



DE CONJUNCTUURBAROMETER VAN HET BRUSSELS HOOFDSTEDELIJK GEWEST

Nr 13 • Juli 2009

Deze publicatie werd gerealiseerd door Xavier Dehaibe, Aynah Gangji, Benoît Laine en Astrid Romain, onder de wetenschappelijke begeleiding van Dr. Valentijn Bilsen en Prof. Eric Buyst. Het hoofdstuk 2.5 “Milieu” werd geschreven door Juliette De Villers met de deelneming van Peter Vanderstraeten, Marianne Squilbin en Véronique Verbeke

Alle rechten voorbehouden

Het reproduceren is niet toegelaten, noch geheel, noch gedeeltelijk, noch in de oorspronkelijke, noch in de bewerkte vorm, tenzij met schriftelijke machtiging vanwege het Brussels Instituut voor Statistiek en Analyse – cel Analyse.

Het gebruik van uittreksels van deze publicatie als toelichting of bewijsvoering in een artikel, een boekbespreking of een boek, of een bestand is toegestaan, mits de bron duidelijk en nauwkeurig wordt vermeld.

Deze uitgave van de barometer is evenals de vorige beschikbaar op de website van het Ministerie van het Brussels Hoofdstedelijk Gewest, bij de publicaties van het BISA op volgend adres : www.brustat.irisnet.be

Voor meer informatie in verband met deze publicatie, neem contact op met:

Mevrouw Aynah Gangji
Brussels Instituut voor Statistiek en Analyse (BISA) – cel Analyse
Ministerie van het Brussels Hoofdstedelijk Gewest
Tel. 02/800 38 82 – Fax 02/800 38 17
Email anabru@mrbc.irisnet.be

© 2009 Brussels Hoofdstedelijk Gewest – Alle rechten voorbehouden

V.U.: F. Résimont, Secretaris-generaal
Brussels Hoofdstedelijk Gewest,
Kruidtuinlaan 20 – 1035 Brussel

IRIS Uitgaven – D/2009/6374/186



9 789078 580010

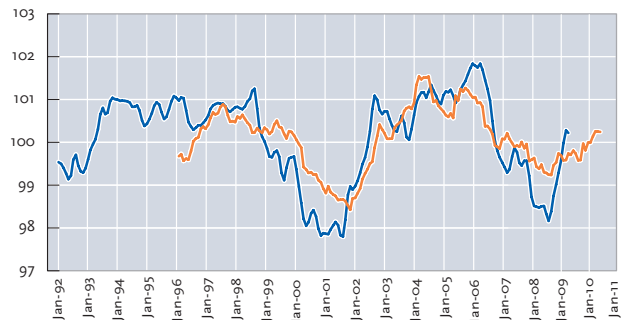
ISBN 9078580011



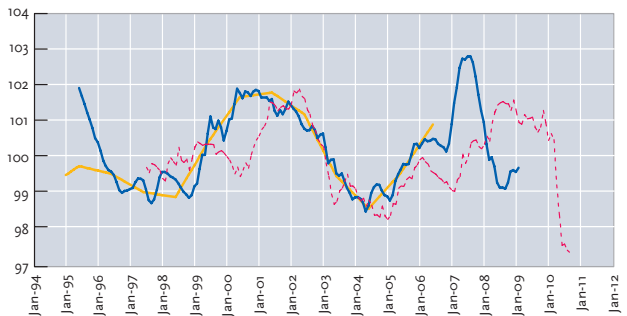
Inhoudsopgave

SAMENVATTING	4
I. CONJUNCTUURINDICATOREN IN BRUSSEL	6
I.1. Evolutie van de gelijklopende en vooruitlopende indicatoren van de economische activiteit	6
I.2. Evolutie van de vooruitlopende arbeidsmarktindicator	8
2. BOORDTABEL	10
2.1. Internationale context	10
2.2. Nationale en gewestelijke macro-economische ontwikkelingen	15
2.3. De Brusselse economie	19
2.4. Arbeidsmarkt	22
2.5. Milieu	25
3 DE BRUSSELSE GEMEENTEN: LEEFTIJDSTRUCTUUR	30
3.1. Bevolking per gemeente	30
3.2. Typologie van de gemeenten volgens de leeftijdsstructuur	31
3.3. Gevolgen van de leeftijdsstructuur voor het gemeentelijk en gewestelijk beleid	36
4. KENMERKEN VAN BRUSSEL	38
BIJLAGEN	50
BRONNEN	51
LIJST VAN TABELLEN	52
LIJST VAN GRAFIEKEN	53

Conjunctuurcyclus werkloosheid



Conjunctuurcyclus van het gewestelijke BBP



Vooruitzichten op korte termijn

Conjunctuurcomponent van de werkloosheid	
Werkloosheid: NWWZ	
Conjunctuurcomponent van de economische activiteit	

De grafieken, tabellen en commentaren werden opgemaakt op basis van de informatie die beschikbaar was op 9 juni 2009, tenzij anders vermeld.

Samenvatting

- Alle inspanningen van de verschillende nationale overheden en van de belangrijkste centrale banken, om de wereldwijde vraag weer op gang te brengen en de financiële sector te zuiveren, volstonden niet om de wereldwijde recessie tegen te houden die losbarstte in 2008. In de meeste geïndustrialiseerde landen, opkomende landen en ontwikkelingslanden zette de economische vertraging zich voort in het eerste kwartaal van 2009. Bovendien verwacht het Internationaal Monetair Fonds (IMF) dat het wereldwijde BBP in 2009 zijn eerste inkrimping zal registreren sinds de Tweede Wereldoorlog (-1,3 %). Hoewel de wereldwijde economische activiteit voorlopig blijft inkrimpen, ligt het tempo minder uitgesproken hoog dan in de voorgaande kwartalen, en sommige vooruitlopende indicatoren vertonen reeds tekenen van herstel. Er wordt dan ook verwacht dat de wereldeconomie zich in 2010 zal herstellen, hoewel minder sterk dan bij de vorige oplevingen. Het IMF schat dat de wereldwijde groei in 2010 ongeveer 1,9 % zal bedragen.

- De eurozone hoort, samen met Japan, bij de zwaarst getroffen economieën. Begin 2009 daalde het BBP van de eurozone opnieuw, voor het vierde kwartaal op rij (-2,5 %). Deze ineenstorting van de economische activiteit is toe te schrijven aan een sterke inkrimping van de investeringen. Deze inkrimping is op zijn beurt het gevolg van een verstrakking van de kredietvoorwaarden, een daling van het aantal orders evenals een scherpe daling in de benutting van de productiecapaciteit. Hoewel de privéconsumptie relatief goed standhoudt, blijft de onzekerheid over de soliditeit ervan ons voor de rest van het jaar boven het hoofd hangen. De werkelijke inkomsten van de gezinnen zullen vroeg of laat immers de invloed ondervinden van de verslechtering van de arbeidsmarkt. Sinds begin 2008 is het werkloosheidscijfer in de eurozone continu gestegen, tot 9,2 % in april 2009. Volgens de economische lentevooruitzichten van de Europese Commissie zal dit cijfer nog verder stijgen tot 11 % in 2010. Bovendien verwacht de Europese Commissie dat het BBP van de eurozone in 2009 nog met 4 % zal dalen voor het zich in 2010 stabili-

seert. Het overheidstekort zal vermoedelijk sterk stijgen, tot 6,5 % van het BBP in 2010. Gezien deze sombere economische vooruitzichten enerzijds, maar ook de sterke daling van de inflatie van de laatste maanden anderzijds, voert de Europese Centrale Bank (ECB) een inschikkelijk monetair beleid. Begin mei heeft ze opnieuw haar referentierentevoet verlaagd, zodat die zich nu op zijn laagste punt ooit bevindt: 1 %. Bovendien heeft ze aangekondigd dat ze kwalitatieve versoepelingsmaatregelen zal invoeren, in lijn met de huidige werkwijzen van de andere grote centrale banken.

- Net zoals in de eurozone is, volgens de meest recente gegevens, ook in België de inflatie op de terugtocht. In 2009 zal ze een gemiddeld jaarlijks percentage noteren van 0,2 %, tegenover 4,5 % in 2008. Ook de ramingen voor de groei van de economische activiteit dalen aanzienlijk. Het Federaal Planbureau (FPB) verwacht voor België in 2009 een inkrimping met 3,8 %, terwijl in 2008 nog een groei werd opgetekend van 1,2 %.

- In het Brussels Hoofdstedelijk Gewest bedroeg de groei van de economische activiteit in 2006 3,6 %, een hoger cijfer dan voor het land in zijn geheel (3 %). In 2007 steeg de “gelijklopende” indicator van de economische activiteit tot het einde van de eerste helft van het jaar. Eind 2007 keerde de conjunctuurcyclus abrupt om, en de vooruitlopende indicator verwacht dat de conjunctuur in Brussel zal blijven teruglopen tot in 2010. Het jaar 2009 zal gekenmerkt worden door een sterke recessie in het Gewest, met een twijfelachtig herstel in 2010.

- De Brusselse arbeidsmarkt is er sinds oktober 2008 aanzienlijk op achteruitgegaan, en het aantal niet-werkende werkzoekenden (NWWZ) blijft nog steeds stijgen. Zoals de vorige barometer al voor-spelde, is deze beweging bovendien in de loop van het eerste kwartaal van 2009 nog verder versneld. Gemiddeld telt het Brussels Hoofdstedelijk Gewest momenteel 96.171 NWWZ, een stijging over het kwartaal met 2,5 %. De vooruitlopende indicator van de arbeidsmarkt vertoont voor de volgende maanden

geen enkel lichtpuntje. Dit resultaat kwam niet onverwacht, de arbeidsmarkt reageert immers altijd met een zekere vertraging ten opzichte van de economische activiteit. De situatie zal dan ook sterk blijven verslechteren, en wellicht zal in de komende maanden de psychologische drempel van 100.000 werklozen overschreden worden.

- In het speciaal dossier "twintig jaar" van de vorige barometer hadden we onderstreept dat de bevolking van het Gewest al een aantal jaren steeds

jonger wordt. Dit fenomeen geldt echter niet voor alle gemeenten, wat een invloed heeft op hun vereisten inzake infrastructuur (aantal crèches, scholen, grootte van de woningen, aantal speelpleinen, bejaardentehuizen, enz.). Deze uitgave van de barometer omvat een speciaal dossier (hoofdstuk 3) dat volledig gewijd is aan een analyse van de verschillen en gelijkenissen in de structuur per leeftijd tussen de gemeenten van het Gewest. We schetsen hierin ook de gevolgen van deze leeftijdskenmerken op het gemeentelijk beleid.

I. Conjunctuurindicatoren in Brussel¹

I.1. Evolutie van de gelijklopende en vooruitlopende indicatoren van de economische activiteit

• Gelijklopende indicator van de economische activiteit

De gelijklopende indicator van de economische activiteit, die gebaseerd is op maandelijkse gegevens, geeft de huidige evolutie van de activiteit in het Brussels Hoofdstedelijk Gewest weer. De conjunctuurcyclus van het gewestelijke Bruto Binnenlands Product (BBP) is slechts jaarlijks en met twee jaar vertraging beschikbaar. Dankzij de samengestelde indicator, die beschikbaar is voor een recentere periode, kan deze conjunctuurcyclus verlengd worden tot februari 2009.

Om deze indicator te berekenen, gebruiken we de conjunctuurcomponenten van de sectoren waarvan de cyclische evolutie het dichtst aansluit bij die van het gewestelijke BBP. De productie in het Brussels Hoofdstedelijk Gewest is sterk gespecialiseerd in dienstverlening, en deze "gelijklopende" indicator werd zodanig samengesteld dat hij deze tertiaire structuur van het Gewest weerspiegelt. Hij combin-

eert meer specifiek de conjuncturele evoluties van de omzet die afkomstig is van vijf tertiaire activiteiten. In deze uitgave van de barometer hebben wij enkele wijzigingen aangebracht aan deze indicator omdat bepaalde sectoren minder goed bij de geactualiseerde gewestelijke BBP conjunctuurcyclus aansloten. We hebben de sectoren "groothandel", "post en telecommunicatie" en "informatica-activiteiten" behouden. De sectoren "stedelijk vervoer en wegtransport" en "zakelijke dienstverlening" werden echter vervangen door "vervoerondersteunende activiteiten" en "vastgoedactiviteiten".

De zo berekende samengestelde indicator stemt overeen met de conjunctuurcyclus van het gewestelijke BBP. Hij kan dan ook als referentiereeks dienen voor de volgende stap, die tot doel heeft de vooruitlopende indicator van de economische activiteit op te stellen.

• Vooruitlopende indicator van de economische activiteit

De vooruitlopende indicator van de economische activiteit loopt ongeveer 18 maanden vooruit op de referentiereeks van de economische activiteit, namelijk de "gelijklopende" indicator. Deze indicator wordt momenteel samengesteld op basis van de conjunctuurcyclus van twee reeksen die vooruitlopen op de referentiereeks. Het gaat in de eerste plaats om de prognose van de ondernemers uit de sector zakelijke dienstverlening over de algemene vraag, volgens de conjunctuurenquête van de Nationale Bank van België (NBB). De tweede reeks omvat de index van de inkomende nieuwe orders in de industrie volgens de FOD Economie. Er werd voor deze reeksen gekozen, omdat ze economisch

relevant zijn, maandelijks en bijgevolg snel beschikbaar zijn en een uitgesproken vooruitlopend karakter hebben voor de evolutie van het BBP. We werken momenteel echter aan een verbeterde versie van de indicator. Daarom hebben we hem in grafiek 1 in stippellijn gezet.

De 18 maanden voorsprong van deze indicator ten opzichte van de referentiereeks lijkt relatief lang, en dit kan mogelijk dan ook gewijzigd worden in de toekomstige nieuwe versie van de indicator. Deze 18 maanden weerspiegelen echter redelijkerwijze de tijd die nodig is vooraleer een vooruitzicht over de vraag of een nieuwe order werkelijkheid

¹ Voor meer informatie over de methodologie die gebruikt wordt om de indicatoren te bepalen, verwijzen we naar de methodologische nota die in september 2008 verschenen is.

wordt, en zich uiteindelijk vertaalt in een verkoop die weerspiegeld wordt in de btw-aangiftes. In theorie kan de cyclus van de economische activiteit dus het voorwerp uitmaken van een prognose voor meer dan een jaar. Zoals bij elke vooruitlopende

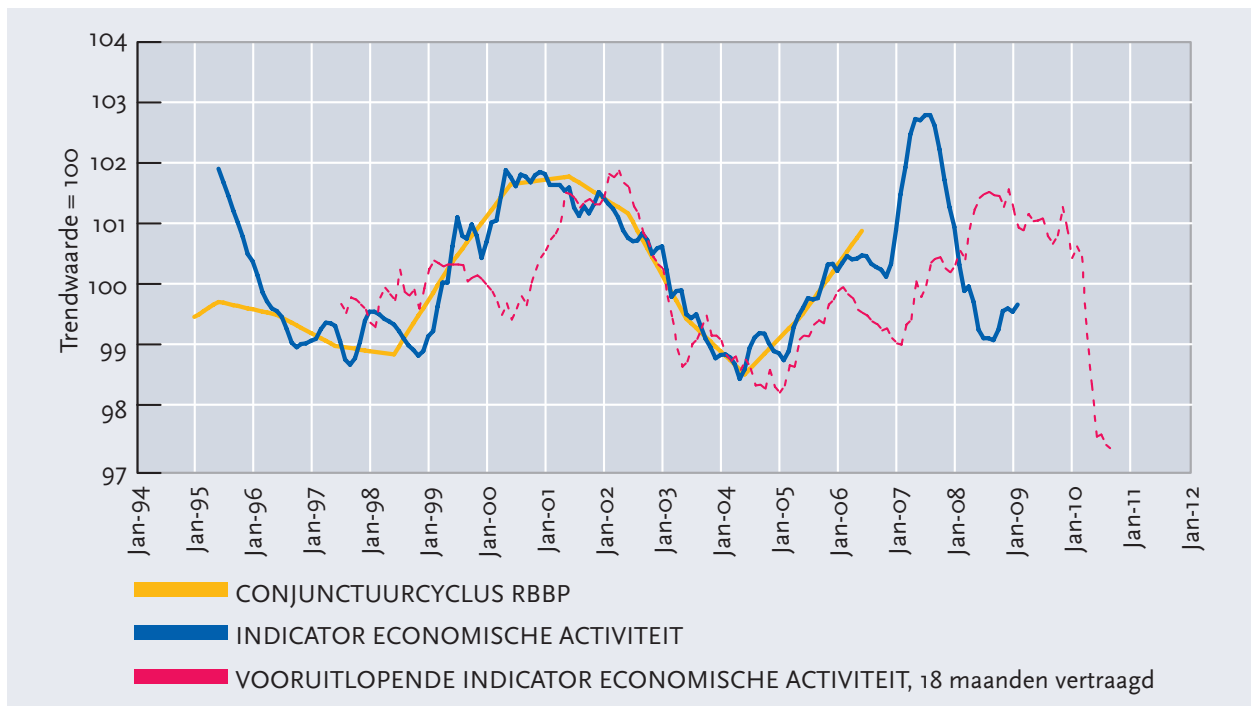
indicator is het de (stijgende of dalende) tendens die van belang is voor de lezer, veeleer dan een exact cijfer op een bepaald tijdstip.

• Evolutie van de indicatoren

Grafiek 1 geeft naast de conjuncturele cyclus van het gewestelijke BBP ook de “gelijklopende” indicator van de economische activiteit weer, evenals de

vooruitlopende indicator (vertraagd met 18 maanden) die erop anticipeert.

GRAFIEK 1: Vergelijking van de vooruitlopende samengestelde indicator van de economische activiteit met de evolutie van de conjunctuur volgens de indicator van de economische activiteit en het BBP van het Brussels Hoofdstedelijk Gewest



Bron : INR, FOD Economie-ADSEI, NBB en eigen berekeningen.

De resultaten van de “gelijklopende” indicator (grafiek 1) geven voor een eerste maal een volledig zicht op de hoogconjunctuur van het gewestelijk BBP die in 2004 begon. Deze indicator situeerde de conjunctuurpiek in de eerste helft van 2007, aan het begin van de economische crisis die we momenteel doormaken dus. Voor 2007 mogen we ons voor het Brusselse BBP dan ook aan slechts gematigde resultaten verwachten, het gevolg van een dynamisch eerste halfjaar en een ommekeer in de tweede helft van het jaar. Dit bevestigt de eerste schattingen van het INR (cf. hoofdstuk 2, sectie 2.2.). De ineenstorting van de “gelijklopende” indi-

cator na deze ommekeer laat geen twijfel bestaan over de omvang van de impact van de crisis op het Brussels Gewest, waardoor het jaar 2008 hoogstens middelmatig zal blijken.

Op langere termijn kunnen we ons dankzij de vooruitlopende indicator een algemene opinie vormen over de conjuncturele evolutie tot midden 2010. Steeds rekening houdend met de mogelijke interpretatiemogelijkheden van dit type indicator (in het bijzonder in de context van de huidige sterke onzekerheid), kunnen we vanwege de zeer brutale val van deze indicator verwachten dat 2009 zeer nega-

tief zal zijn voor de economische groei in Brussel, en hebben we er onze twijfels over dat het herstel in 2010 uitgesproken zal zijn.

Kortom, afgezien van het evidente feit dat Brussel niet gespaard is gebleven van de ernstige economi-

sche en sociale crisis die alle landen ter wereld heeft getroffen, kunnen we dankzij de bovenstaande indicatoren preciseren dat de vertraging zich langzaam laat voelen vanaf 2008, dat het risico bestaat dat de recessie in 2009 een enorme omvang zal kennen en dat een herstel in 2010 nog onzeker blijft.

1.2. Evolutie van de vooruitlopende arbeidsmarktindicator

De vooruitlopende indicator van de arbeidsmarkt voorspelt de evolutie op korte termijn van het onevenwicht tussen vraag en aanbod op de Brusselse arbeidsmarkt, dat bij benadering overeenstemt met de conjunctuurcomponent van het aantal werkzoekenden in Brussel. Zoals vermeld in de vorige barometer, werd het gebruikte model onlangs nog herzien, aangezien het oorspronkelijke vooruitlopende model een aantal tegenstrijdigheden bevatte ten opzichte van de referentiereeks. Bovendien waren de vele wijzigingen die sinds 2006 in de nationale en regionale werkloosheidssystemen werden doorgevoerd (afschaffing van de stempelplicht, sancties, intensere begeleiding van werkzoekenden, enz.) niet opgenomen in het oorspronkelijke model.

Hoewel er op het vlak van de methodologie geen fundamentele wijzigingen werden aangebracht, hebben we wel de variabelen waarmee rekening wordt gehouden herzien. De conjunctuurencyclus van het aantal NWWZ wordt nu bepaald door:

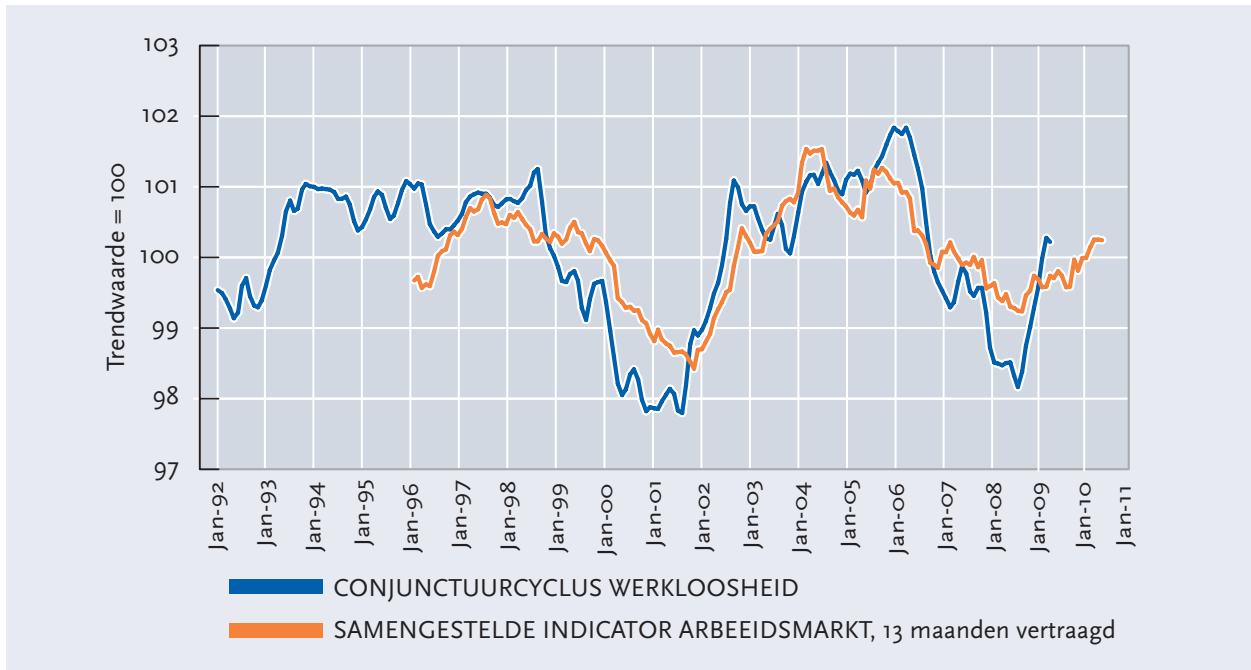
- een dummy variabele die de beleidsaanpassingen inzake werkloosheid tussen midden 2006 en midden 2007 weergeeft;
- de synthetische curve van de economische activiteit in Brussel, berekend door de Nationale Bank van België (NBB);
- de arbeidsvooruitzichten van de werkgevers in de bouwsector – werken van burgerlijke bouwkunde en wegenwerken in België;
- het verschil tussen het aantal ontvangen werk-aanbiedingen en het aantal ingevulde vacatures op de Brusselse arbeidsmarkt, dat de aanpassingsgraad of spanningen op de arbeidsmarkt aangeeft.

De aanpassing van het model is een verbetering gebleken. Het optimale voorspellende karakter ervan wordt op 13 maanden geraamd.

Grafiek 2 vergelijkt de evolutie van de vooruitlopende indicator van de arbeidsmarkt (vertraagd met 13 maanden) met de conjuncturele component van het aantal niet-werkende werkzoekenden in het Brussels Hoofdstedelijk Gewest.

In september 2008 kwam een einde aan de dalende tendens van het aantal NWWZ die sinds midden 2006 aan de gang was. De gevolgen van de economische wereldcrisis zijn voelbaar op de Brusselse arbeidsmarkt. In grafiek 2 kan men zelfs een bruske stijging van de conjunctuurencyclus van het aantal Brusselse werklozen waarnemen sinds midden 2008, wat overeenstemt met de voorspellingen door de vooruitlopende indicator van de arbeidsmarkt in de laatste barometer. Deze toename zal zich jammer genoeg in 2009 en ten minste tot halverwege 2010 voortzetten volgens de vooruitlopende indicator van de arbeidsmarkt, die een bijna ononderbroken stijging aangeeft, waarin de eerstvolgende maanden geen enkele ommekeer te bespeuren valt. Dit stemt overeen met de dagelijkse berichten over ontslagen, maar ook met de sombere economische vooruitzichten die nogmaals naar beneden herzien zijn, zowel voor België als voor het Brussels Gewest.

GRAFIEK 2: Vergelijking van de vooruitlopende arbeidsmarktindicator met de conjunctuurcomponent van het aantal niet-werkende werkzoekenden in het Brussels Hoofdstedelijk Gewest



Bron : Actiris, NBB en eigen berekeningen.

2. Boordtabel

2.1. Internationale context

• De wereldeconomie in vrije val

Ondanks de talloze maatregelen van zowel overheden als centrale banken om de wereldwijde vraag weer op gang te brengen en de financiële sector te zuiveren, zijn de eerste cijfers voor 2009 met betrekking tot de wereldwijde economische activiteit veeleer somber. Zowel de OESO als het IMF en de Europese Commissie hebben hun vooruitzichten dan ook opnieuw neerwaarts herzien. Zo denkt het IMF dat het wereldwijde BBP in 2009 zijn eerste negatieve groei zal kennen sinds de Tweede Wereldoorlog, met een inkrimping van 1,3%. Hoewel de wereldwijde economische activiteit blijft vertragen, is de vertraging al minder uitgesproken dan tijdens de vorige kwartalen. In Azië, de Verenigde Staten en Europa steken de eerste tekenen van stabilisatie al de kop op, vooral in enquêtes naar ondernemersvertrouwen die in de vooruitzichten voor het komende jaar een lichte verbetering vertonen. Hoewel dit kan doen vermoeden dat we het ergste bijna achter de rug hebben, hebben we het nog lang niet over economisch herstel. Het werkloosheidscijfer zal vermoedelijk nog tot in 2010 blijven stijgen, wat een invloed zal hebben op de privéconsumptie en het vertrouwen van de gezinnen. De uitgebreide herstelplannen hebben nog niet het verwachte stimulerende effect gehad en de banken, voor zover die niet verlamd zijn door de hoeveelheid onverkoopbare of giftige activa, lijken het belangrijker te vinden zich snel te kunnen bevrijden van de beperkingen die samenhangen met de steun van de overheid, door deze zo snel mogelijk terug te betalen, dan de rest van de economie te ondersteunen. Bovendien blijft de risicoaversie erg groot. Een herstel zal dan ook pas ten vroegste in 2010 plaatsvinden, en zal wellicht veel eerder subtiel zijn in vergelijking met de voorgaande oplevingen. Het IMF, dat het herstel op 1,9% schat, wijst erop dat recessies die verbonden zijn aan financiële crisissen, gewoonlijk erg zwaar zijn en meestal gevolgd worden door een langzaam her-

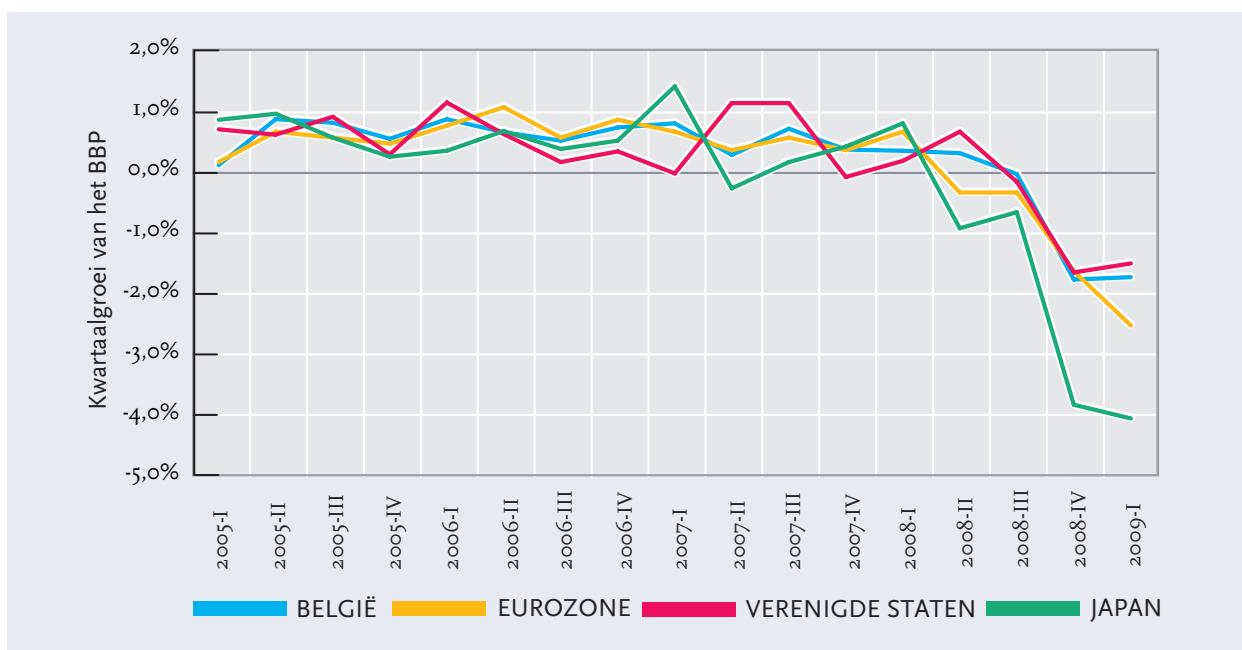
stel. In het geval van gesynchroniseerde recessies (zoals nu het geval is), is het herstel nog langer en nog zwakker.

In de **Verenigde Staten** is de economische activiteit in de loop van het eerste kwartaal van 2009 met 1,5% gedaald ten opzichte van de laatste drie maanden van 2008, een beweging die vergelijkbaar is met die van het voorgaande kwartaal (grafiek 3). Het gaat om de derde opeenvolgende inkrimping van het BBP, wat niet meer gebeurd was sinds 1975. De kapitaalinvestering is de grootste boosdoener van deze onverwacht slechte prestatie. Dat cijfer is immers in de eerste drie maanden van het jaar met 16,7% gedaald ten opzichte van het laatste kwartaal van 2008. Ook de export is sterk gedaald (-8,5%) en de aandelen van de ondernemingen zijn sterk in waarde gezakt. Bovendien is de privéconsumptie nog steeds zwak en is het spaarcijfer van de gezinnen onlangs sterk gestegen. Gezien het huidige niveau van de schuldenlast van de gezinnen bestaat het risico dat deze laatste tendens aanhoudt, wat op lange termijn op de consumptie kan gaan wegen. Maar het is op de arbeidsmarkt dat de situatie het meest dramatisch is. In de Verenigde Staten zijn in mei 345.000 banen verloren gegaan. Hoewel dit cijfer lager ligt dan dat van de voorgaande maanden, zijn in totaal al meer dan 5,7 miljoen banen geschrapd sinds eind 2007, waardoor het werkloosheidscijfer naar 9,4% is geschoten, een hoger cijfer dan dat van de Europese Unie. Door de vele faillissementen of bijna-faillissementen in de belangrijke automobielsector zullen de herstructureringsplannen voorlopig nog niet worden opgeborgen, wat in dit klimaat van grote onzekerheid de sociale balans in Amerika nog verder in onevenwicht zal brengen. Deze lusteloosheid riskeert twee belangrijke motoren van de Amerikaanse groei te verlammen: de consumptie van de gezinnen en de investering in woningen.

Het Japanse BBP is voor het vierde opeenvolgende kwartaal gedaald. Het noteerde een daling van 4 % ten opzichte van het laatste kwartaal van 2008 (grafiek 3), goed voor een daling op jaarbasis van 15,2%. Dat is de grootste inkrimping sinds meer dan een halve eeuw. Deze daling is grotendeels te wijten aan de ineenstorting van de export (-21%), meer in het bijzonder in de automobielsector en in de hoogtechnologische producten, en aan de sterke waardedaling van de yen. Japan is immers extreem afhankelijk van zijn internationale handel. De Japanse economie kan bovendien niet langer reke-

nen op haar interne consumptie om de economie te herstellen, want deze heeft 2,5 % verloren ten opzichte van het laatste kwartaal van 2008. Voor het geheel van 2009 voorspelt het Internationaal Monetair Fonds (IMF) voor Japan een daling van de groei van 6,2 % op jaarbasis. Ondanks deze zware val steken toch enkele bemoedigende tekenen de kop op, zoals de opleving van de industriële productie in maart (+1,6 % tegenover februari) en het einde van de daling van de export. De effecten van het grootscheepse herstelplan zouden zich nu toch ook stilaan moeten laten voelen.

GRAFIEK 3: Kwartaalverloop van het BBP in kettingeuro's*



* Kwartaal-op-kwartaalgroei in volumes, gecorrigeerd voor seizoensinvloeden en kalendereffecten, referentiejaar 2000.
Bron: Eurostat, NBB en eigen berekeningen.

Ook in de eurozone is de economische activiteit blijven verslechteren in de loop van het eerste kwartaal van 2009. Het BBP is er tijdens de eerste drie maanden van het jaar gedaald met 2,5 % ten opzichte van het voorgaande kwartaal, een absoluut diepterecord (grafiek 3).

De recessie is aanwezig in de meeste lidstaten. Maar sommige lidstaten zijn zwaarder getroffen dan andere, wat volgens de Europese Commissie te wijten is aan een sterkere inkrimping van de vastgoedmarkt, een grotere openstelling of een sterkere blootstelling aan de financiële crisis. De landen die het zwaarst zijn getroffen, zijn Duitsland (-3,8%),

Nederland (-2,8%), Oostenrijk (-2,8%) en Slowakije (-11,2%). Het was bovendien de vierde opeenvolgende daling van de activiteit in de eurozone, na een teruggang van 0,2 % in het tweede en derde kwartaal van 2008 en van 1,6 % in het vierde kwartaal van 2008.

De verlenging van de recessie in de eurozone is hoofdzakelijk toe te kennen aan een aanzienlijke daling van de investeringen. Volgens de Europese Commissie is dat is op zijn beurt het gevolg van de moeilijkheden waarmee de ondernemers worden geconfronteerd om krediet te verkrijgen, en van een daling van de benutting van de productiecapa-

citeit. Sinds het tweede kwartaal van 2008 is het aantal orders van de ondernemingen aanzienlijk gedaald, en blijft de industriële productie maand na maand dalen. Ook de export is sterk ingekrompen als gevolg van de zeer aanzienlijke terugval van de wereldwijde handel. De privéconsumptie houdt zich relatief sterk, vooral dankzij de daling van de aardolieprijzen en de inflatie. Het reële inkomen zal echter vroeg of laat getroffen worden door de geleidelijke verslechtering van de arbeidsmarkt.

Immers, aangezien de arbeidsmarkt altijd met vertraging reageert ten opzichte van de economische activiteit, verwachten we ons nog aan een sterke stijging van de werkloosheidscijfers in de komende maanden. De Europese Commissie verwacht dat er acht miljoen banen verloren zullen gaan in de 27 lidstaten van de EU tussen nu en 2010. Het werkloosheidscijfer van de eurozone, dat aan een stijging bezig is sinds 2008, bedroeg 9,2 % in april en zou nog stijgen tot 11,5 % in 2010.

Hoewel de indicatoren voorlopig in de rode cijfers blijven, lijkt hun val trager te gaan dan in de voorgaande maanden. Zo toont de industriële productie in Frankrijk en Duitsland een minder snelle daling dan in de voorgaande maanden. De indicator van het economisch vertrouwen, die een goede vooruitlopende indicator vormt voor de evolutie van het BBP, was geschat op 69,3 punten in mei 2009, een verbetering ten opzichte van de laatste publicatie

van de barometer en tevens zijn hoogste niveau sinds januari 2009. Hoewel het BBP van de eurozone volgens de lentevooruitzichten van de Europese Commissie dit jaar met 4 % zou dalen, zou de groei opnieuw ongeveer nul moeten zijn in 2010. Het overheidstekort zal dan wellicht sterk stijgen, tot 5,3 % van het BBP in 2009 en 6,5 % van het BBP in 2010, als gevolg van zowel de vertraging van de activiteit als de talloze maatregelen die worden genomen om de economie te ondersteunen.

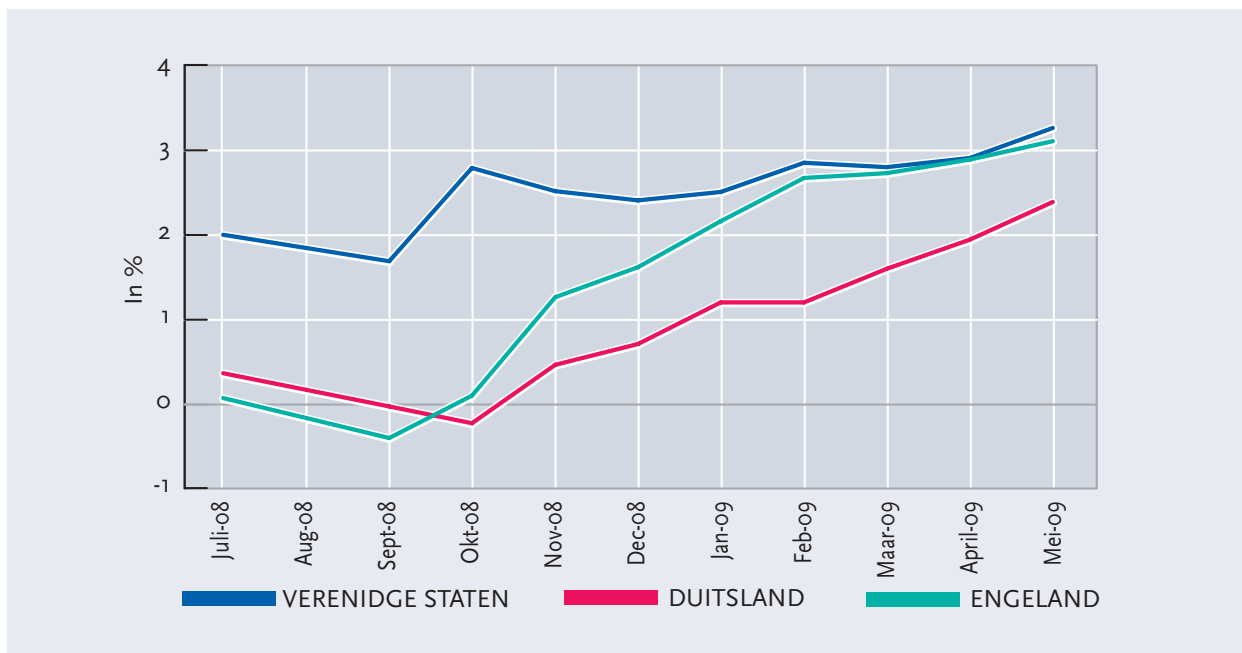
De economische achteruitgang heeft ook de **opkomende landen en ontwikkelingslanden** niet gespaard. Veel landen die sterk afhankelijk zijn van hun internationale handel zagen hun BBP aanzienlijk dalen nadat hun exportcijfers sterk waren teruggevallen. Sommige landen redden zich echter beter dan andere. In China is het groeitempo van het BBP gedaald naar 6,1 % in het eerste kwartaal van 2009, maar in tegenstelling tot de vooruitzichten van bepaalde economen heeft dit land de recessie kunnen ontlopen. Doordat het toch sterk afhankelijk is van de buitenlandse handel, heeft China zijn exportcijfer in elkaar zien zakken. Maar de binnenlandse vraag was voldoende sterk, en de invoering van grootscheepse heroplevingsplannen heeft de schade binnen de perken kunnen houden. Verschillende tekenen wijzen er bovendien op dat de situatie in de nabije toekomst opnieuw zal verbeteren (stijging van de kredieten, herstel van de industriële productie).

• Toename van niet-conventionele maatregelen

Door de enorme achteruitgang van de economische omstandigheden, de aanhoudende problemen in de financiële en bankensector en de toename van het deflatierisico is het monetair beleid overal ter wereld erg inschikkelijk geworden. De Amerikaanse, Japanse en Britse centrale banken houden hun referentie-interestvoeten momenteel dicht bij nul. Hoewel hun manoeuvreermarge hierdoor sterk ingeperkt wordt, blijven ze de economie ondersteunen door te spelen met de grootte en de samenstelling van hun balans door middel van zogenaamde "kwantitatieve en kwalitatieve versoepelingsmaatregelen". Ze interveniëren rechtstreeks in op de markt, zowel door staatsobligaties te kopen (kwanti-

tatieve versoepeling) als door obligaties te kopen die uitgegeven zijn door privéondernemingen (kwalitatieve versoepeling). Hiermee trachten ze de lange rente te beïnvloeden. We merken inderdaad de laatste maanden een stijging van de rentevoeten van de staatsobligaties, vooral in de langste looptijden, wat de bezorgdheid op lange termijn weerspiegelt in verband met de toename van de overheidsschuld (grafiek 4). Zoals we echter reeds in de vorige barometer vermeldden, houden deze niet-conventionele maatregelen twee risico's in: de kwalitatieve versoepeling verzwakt de balans van de centrale banken en de kwantitatieve versoepeling houdt een inflatierisico in van zodra de conjunctuur opnieuw opveert.

GRAFIEK 4: Verschil tussen de rente op staatsobligaties op 10 jaar en de herfinancieringsrente van de centrale banken ("spread")



Bron: ECB, NBB, BoE, Fed.

In de eurozone heeft de Europese Centrale Bank (ECB) sinds de publicatie van de vorige barometer zijn rentevoet twee keer met 0,25 punten verlaagd, waardoor die zich nu op 1 % bevindt. In totaal gaat het om de zevende opeenvolgende verlaging van deze referentie-interestvoet die de kredietvoorwaarden in de eurozone bepaalt, sinds oktober 2008. De ECB heeft ook besloten een eerste stap te zetten in de richting van niet-conventionele maatregelen. Zo heeft ze aangekondigd dat ze gedekte obligaties wil aankopen die uitgegeven zijn door

ondernemingen in de eurozone. Ze zal ook onbeperkt geld uitlenen aan banken over looptijden tot twaalf maanden, in plaats van zes maanden zoals tevoren. Merk ook op dat de eurozone in de maand mei een nulinflatie optekende ten opzichte van dezelfde maand van vorig jaar. In april bedroeg de inflatie 0,6 %. Deze nooit geziene daling kan gedeeltelijk verklaard worden door de daling van de energieprijzen sinds vorig jaar, en door de recessie die momenteel de meeste landen in de eurozone teistert.

• Inzinking van de dollar en stijging van de grondstoffenprijzen

TABEL 1: De evolutie van de wisselkoers van de US dollar tegenover de euro

	US dollars per euro	
	Periode-gemiddelde	Einde periode
2008 - DEC	1,345	1,392
2009 - JAN	1,324	1,282
2009 - FEB	1,279	1,264
2009 - MAR	1,305	1,331
2009 - APR	1,319	1,328
2009 - MEI	1,365	1,410

Bron: ECB.

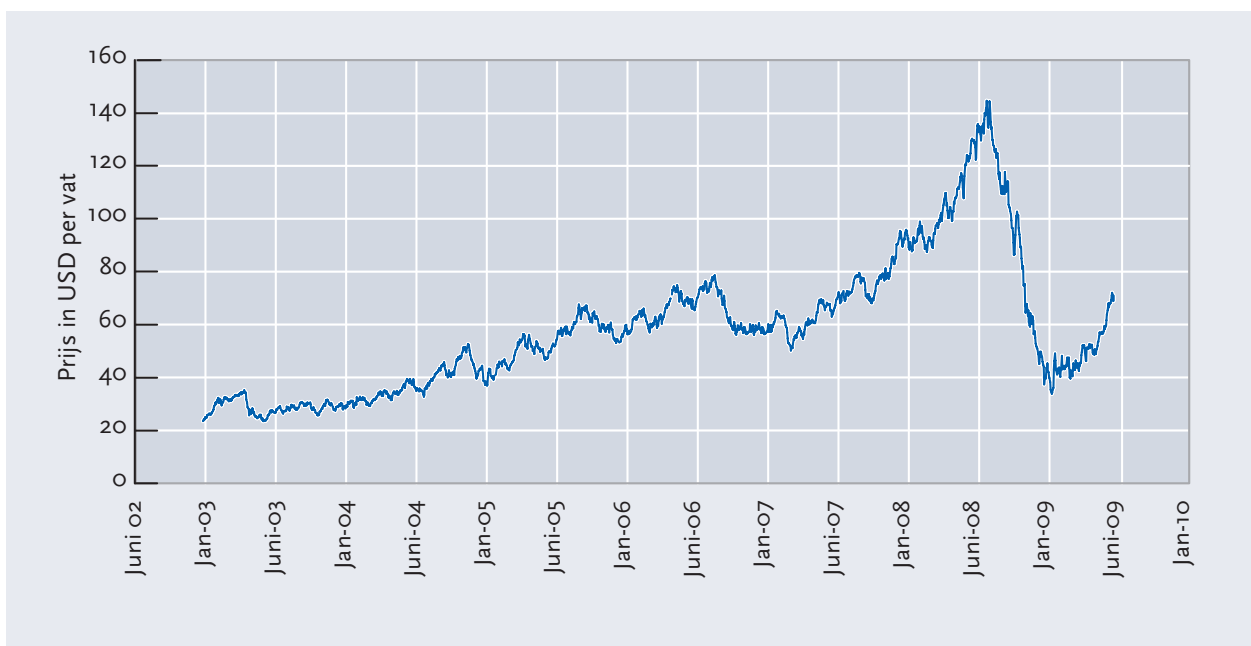
In de vorige barometer merkten we op dat de euro aanzienlijk aan waarde verloor ten opzichte van de dollar, sinds het historisch record van 1,5990 dollar midden juli. Op dat moment speelde de dollar nog de rol van vluchtwaarde. Deze evolutie lijkt intussen opnieuw omgekeerd te zijn. Zo heeft de euro voor de eerste keer sinds het begin van het jaar opnieuw de kaap van 1,40 dollar overschreden, een waardestijging van bijna 4 %, als gevolg van de immense druk waaronder de dollar momenteel gebogen loopt.

De dollar heeft vooral zwaar te lijden onder het aanzienlijke begrotingstekort van de Verenigde Staten, dat geschat wordt op 2.000 miljard dollar, goed voor iets meer dan 12 % van het BBP. Dit tekort is de laatste maanden nog sterk toegenomen door de invoering van de verschillende heroplevingsplannen voor de Amerikaanse economie. Bovendien worden deze plannen gecombineerd met de aankoop door de Federal Reserve van een indrukwekkend aantal Amerikaanse schatkisteffecten, wat het risico van een sterke inflatiedruk in de komende maanden nog groter maakt.

We zien echter ook tekenen van een versteviging van de dollar aan het einde van dit kwartaal, gekoppeld aan de prille vooruitzichten voor een stijging van de Amerikaanse rente op middellange termijn, en aan het feit dat de ratingagentschappen van bepaalde lidstaten van de EU de rating van de overheidsschuld hebben verlaagd, zoals bijvoorbeeld voor Ierland, die bovendien lid is van de eurozone.

Bij het afsluiten van deze barometer bedroeg de wisselkoers van de euro 1,393 dollar².

GRAFIEK 5: Evolutie van de prijs van ruwe olie (Brent Noordzee)



Bron: U.S. Department of Energy, Energy Information Administration.

In grafiek 5 ziet u de historische stijging van de aardoliekoersen die midden juli 2008 een absoluut record bereikten van 143,95 dollar. Vervolgens noteerde de prijs van een vat Brent een duizelingwekkend scherpe en een nooit geziene daling van meer dan 75 % in slechts vijf maanden tijd, tot 33,73 dollar eind december. Dit niveau was niet meer bereikt sinds juni 2004.

Hoewel sinds die extreme volatiliteit de situatie gekalmeerd is, is de prijs van de aardolie opnieuw zachtjes gestegen sinds de publicatie van de vorige barometer. De koers van het vat Brent is opnieuw

meer dan 70 % van zijn waarde gestegen sinds eind 2008, en schommelt momenteel rond de 70 dollar. Deze prijsstijging is verrassend aangezien de energievraag door de economische crisis steeds is blijven dalen. Het Internationaal Energie Agentschap (IEA) schat dat de vraag naar aardolie in 2009 met 3 % zal gedaald zijn ten opzichte van het voorgaande jaar. Deze nieuwe stijging van de aardolieprijzen weerspiegelt de hoop op een verbetering van de conjunctuur, wat immers een stijging van de vraag naar grondstoffen zou impliceren. Het is ook waarschijnlijk dat de banken, nu hun speculatieve vermogens hersteld zijn door de massale injectie

² Op 22 juni 2008.

van overheidsgeld, opnieuw begonnen zijn met arbitrage op grondstoffen. Er zijn ook andere, specifieke factoren die wellicht zullen meespelen, zoals een effectieve daling van de OPEC-productie en van de voorraden van Amerikaanse ruwe olie, of de verslechtering van de euro-dollarpariteit. Als de dollar

daalt in waarde, is dat gunstig voor de aankoop van grondstoffen in deze valuta. Op de lange termijn zou de aardoliekoers zijn oorspronkelijke structurele groei opnieuw moeten opnemen. Zodra de economie terug aantrekt, zou de vraag opnieuw het aanbod moeten overschrijden.

2.2. Nationale en gewestelijke macro-economische ontwikkelingen

• Groei van het BBP

De financiële crisis heeft geleid tot een diepgaande economische recessie, zoals blijkt uit de nieuwe economische vooruitzichten van het Federaal Planbureau. De groeivooruitzichten van het Belgische BBP werden sinds de laatste uitgave van de barometer neerwaarts herzien. Momenteel gaan de specialisten uit van een inkrimping van het BBP met 3,8 % in 2009, en van het einde van de crisis met een nulgroei in 2010 (tabel 2).

Met het oog op de extreem negatieve internationale context zal de Belgische export wellicht nog sterk verder dalen bij gebrek aan afzetgebied, en pas rijkelijk laat terug aantrekken, vanaf 2011. In 2009 zal de import echter minder sterk dalen dan

de export, wat de handelsbalans verder zal uithollen. Ook nog dit jaar zal de interne vraag wellicht een negatieve groei optekenen, hoewel het ondersteund zou moeten blijven door de eindconsumptie van de overheden en de openbare investeringen, die dankzij de heroplevingsplannen allebei een groei vertonen. Deze twee negatieve effecten, interne vraag en handelsbalans, verklaren de voorspelde sterke daling van de economische activiteit. Bovendien blijft het saldo van de gewone verrichtingen dalen (-1,4 %). De wereldwijde economische vertraging en de opnieuw stijgende energieprijzen zullen in 2010 nog zwaar op het tekort op de lopende rekening wegen (-2,3 %).

TABEL 2: Jaarlijkse groeipercentages van het BBP in volumes: vergelijking tussen het Brussels Hoofdstedelijk Gewest, het Rijk en EU-15

	Brussels Hoofdstedelijk Gewest	België	EU-15
2000	3,6	3,7	3,9
2001	1,8	0,8	1,9
2002	3,3	1,5	1,2
2003	0,2	1,0	1,2
2004	3,3 (0,7)	3,0	2,3
2005	4,0 (0,5)	1,8	1,8
2006	3,6 (-0,5)	3,0	2,9
2007	1,4 (e) (1,4)	2,8	2,7
2008	n.d.	1,2 (0,1)	0,6 (-0,1)
2009	n.d.	-3,8 (e) (-1,9)	-4,0(e) (-3,9)
2010	n.d.	0,0 (e)	-0,1 (e) (-0,9)

(e) Schattingen.

n.b. = gegevens zijn niet beschikbaar

Tussen haakjes: verschil met de vorige barometer.

Bron: Eurostat, INR, NBB, HERMREG en eigen berekeningen.

De eerste schatting van het BBP in lopende prijzen van het Brussels Hoofdstedelijk Gewest voor 2007 werd pas zonet gepubliceerd door het Instituut voor de Nationale Rekeningen (INR) volgens de voorlopige methode³. Deze cijfers moeten echter met omzichtigheid geanalyseerd worden, want in het verleden zijn de verschillen tussen de voorlopige versie en de definitieve versie, die gepland is voor december, vaak erg groot geweest.

De groei van het BBP tegen lopende prijzen bleek in 2005 beter (4,7 %) dan gemiddeld in het land (4,3 %). In 2006 leek er daarentegen een omgekeerde relatie tussen gewest en land te zijn, aangezien de groei van het BBP tegen lopende prijzen (4,5 %) minder groot was dan het Belgische gemiddelde (5,3 %).

Het effect van de prijzen mag echter niet verwaarloosd worden: doordat de vastgestelde inflatie sterk

afhankelijk was van de beschouwde activiteitssector, leidt het grote verschil in economisch profiel tussen het Brussels gewest en de rest van het land tot distorsies in de evaluatie van de groei tegen lopende prijzen. Dat is vooral van belang in de sector van de financiële diensten, waar de bewegingen van de interestvoeten sterke schommelingen veroorzaken in de prijzen voor financiële bemiddeling, wat leidde tot een duidelijke daling van de prijzen in 2006. Het is dus interessant de groeicijfers in reële termen in acht te nemen, waardoor de vergelijking van het volume van de activiteiten relevanter wordt.

In feite was de groei van het BBP in volume⁴ tijdens die twee jaren groter in Brussel dan voor het gehele land (tabel 2), wat het hierboven beschreven effect goed illustreert. We mogen echter een inversie van deze tendens verwachten, in ieder geval in de financiële sector, met de nieuwe stijging van de rentes in 2007.

• Evolutie van de toegevoegde waarde

Ook wat betreft de toegevoegde waarde (TW) kan men een verschil tussen Brussel en het land waarnemen (grafiek 6). Net zoals voor het BBP kan ook hier het verschil gedeeltelijk verklaard worden door de sectorale specialisatie van Brussel.

De evoluties van de Brusselse TW lopen vaak samen met die van de financiële sector, waar de sterke terugval van de laatste cyclus zich in 2003 heeft voorgedaan, later dus dan in de andere sectoren. Op dezelfde manier, in lijn met de evoluties in de financiële sector, markeerde 2006 het hoogtepunt van de groeicyclus van de toegevoegde waarde op jaarbasis in Brussel.

De voorlopige cijfers van de TW voor 2007 worden op grafiek 6 in stippellijn getekend. Zoals we reeds eerder hebben onderstreept, moet deze waarde

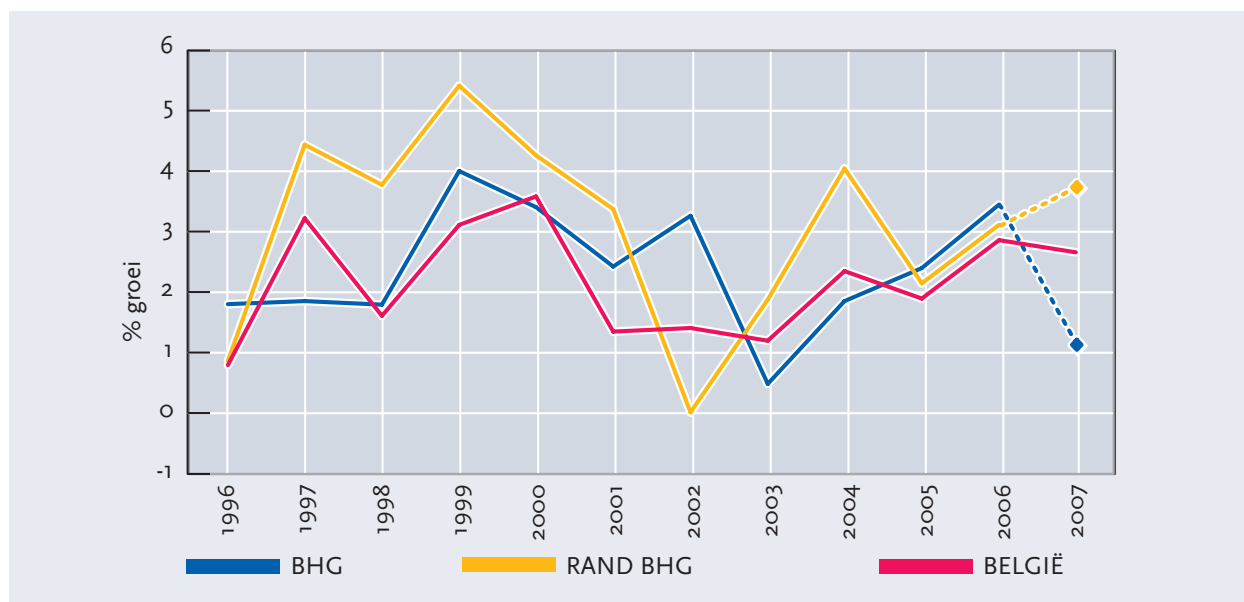
echter met omzichtigheid geanalyseerd worden, gezien de enorme verschillen die mogelijk zijn tussen de voorlopige en de definitieve versie. Het ziet er echter naar uit dat de tertiaire specialisatie van Brussel in zijn nadeel uitdraait. Brussel zal immers zwaar worden getroffen door de directe gevolgen van de economische crisis gezien het belang van de financiële sector voor het Gewest. De vooruitlopende indicator van de economische activiteit in Brussel (hoofdstuk 1, grafiek 1) bevestigt deze analyse.

Grafiek 6 toont dat de economische groei in de Brusselse periferie (Leuven, Halle-Vilvoorde en Nijvel), groter blijft dan die van het land. We herinneren eraan dat de functie van economisch centrum die Brussel vervult het strikte gewestelijke territorium overschrijdt. De arrondissementen

³ Traditioneel geeft het INR in de publicatie van maart van het jaar t een voorlopige raming van de gewestelijke toegevoegde waarde van het jaar $t-2$. Deze gewestelijke raming is gebaseerd op de nationale rekeningen die op hun beurt gebaseerd zijn op onvolledige gegevens en op een aantal gewestelijke verdeelsleutels (RSZ) die eveneens worden berekend op basis van gedeeltelijke gegevens. De definitieve methode kan pas het volgende jaar (in januari) worden toegepast, nadat de basisgegevens volledig beschikbaar zijn.

⁴ De omzetting van het RBBP tegen lopende prijzen naar RBBP in volume gebeurde nu op basis van een ontleding van de economische activiteiten in 60 sectoren.

GRAFIEK 6: Jaarlijkse groei van de bruto toegevoegde waarde in het Brussels Hoofdstedelijk Gewest, in de arrondissementen van de rand* en in België



* De rand omvat Vlaams-Brabant en Waals-Brabant

Bron : INR.

vlakbij het gewest beschikken over grotere open ruimten en kunnen dan ook meer industriële productie herbergen, terwijl ze alle voordelen behouden van de nabijheid van de hoofdstad (arbeidskrachten, logistiek, informatienetwerken, beslissingsfora). De recente industriële dynamiek in zowel Waals- als Vlaams-Brabant, gericht op toe-

komstsectoren zoals farmacie en nieuwe technologieën, zorgt ervoor dat ze niet te lijden hebben onder de oververtegenwoordiging van industrieën in verval (staal, automobiel). Door deze bijzondere situatie hebben zij een meer uitgesproken groeiprofiel en kennen ze de laatste jaren een enorme uitbreiding.

• Inflatie⁵

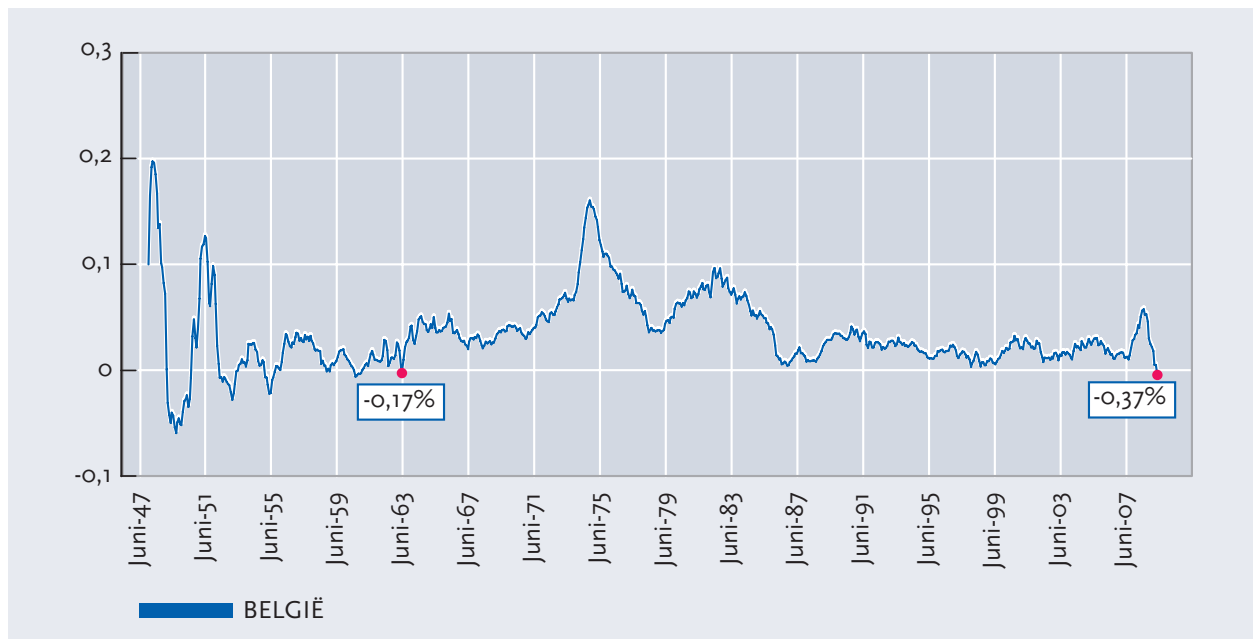
Voor de eerste keer sinds 49 jaar heeft België een maand mei gehad met een negatieve inflatie (grafiek 7). Dit kan grotendeels verklaard worden door de daling van de prijzen van energieproducten (elektriciteit, aardgas,...) ten opzichte van dezelfde maand van vorig jaar. De vooruitzichten voor dit jaar baseren zich op de hypothese van een gemiddelde aardolieprijs van 58 dollar per vat, terwijl die in 2008 gemiddeld 97 dollar per vat bedroeg, en op zijn hoogst zelfs bijna 150 dollar kostte. Volgend jaar zal de prijs van een vat aardolie wellicht tot 71 dollar stijgen, waardoor deze deflatietendens gedeeltelijk kan worden omgekeerd.

Op basis van de maandelijkse voorspellingen (tabel 3) van het Federaal Planbureau is de infla-

tie op jaarbasis in 2008 opgelopen tot 4,5 %, een ongewoon hoog percentage zoals alle economische actoren hebben kunnen ervaren. De vooruitzichten van 3 juni 2009 kondigen een jaarlijks percentage van 0,2 % aan in 2009, en van 1,6 % in 2010. Het zou dus overdreven zijn hier te spreken van een werkelijke deflatie, aangezien de situatie veeleer lijkt op een correctie die grotendeels is gekoppeld aan de evolutie in de energieprijzen. Een mogelijke reactie van wantrouwen van de economische spelers ten opzichte van de groeiende schuldenlast van de Europese overheden en van het inschikkelijke beleid van de ECB zou veeleer leiden tot een terugkeer naar hogere inflatiecijfers op middellange termijn.

⁵ De gewestelijke gegevens over de prijzen worden doorgaans overgenomen van nationale statistieken, rekening houdend met de beperkte omvang van het Belgische grondgebied, de economische stromen die de diverse gewesten doorkruisen en de gemeenschappelijke indexeringsmechanismen.

GRAFIEK 7: Evolutie van de inflatie in België



Bron : FOD Economie-ADSEI.

TABEL 3: Evolutie van het indexcijfer van de consumptieprijsen

	Index (2004 = 100)	Jaarlijkse groei (%)
OKT - 2008	112,16	4,72
NOV - 2008	111,49	3,14
DEC - 2008	111,25	2,63
JAN - 2009	111,36	2,32
FEB - 2009	111,74	1,93
MRT - 2009	111,10	0,62
APR - 2009	111,33	0,60
MEI - 2009	111,25	-0,37
JUN - 2009(e)	111,08	-1,07
JUL - 2009(e)	111,61	-1,12
AUG - 2009(e)	111,66	-0,46
SEP - 2009(e)	111,57	-0,70

(e) Schattingen.

Bron : Federaal Planbureau.

Door het verband tussen de inflatie en de lonen via de indexatiemechanismen komen de reacties enigszins vertraagd door. Zo zullen de lonen in het algemeen in 2009 waarschijnlijk meer stijgen dan de economische context laat vermoeden, vanwege de opeenvolgende indexaties na de opwelling van inflatie in 2008. In augustus 2008 werd de spilindex overschreden. Op vergelijkbare wijze zou de huidige desinflatiefase moeten leiden tot een stagnatie van de lonen in 2010. Volgens de maandelijkse vooruitzichten van de gezondheidsindex van het FPB zou de spilindex niet meer overschreden worden voor september 2010.

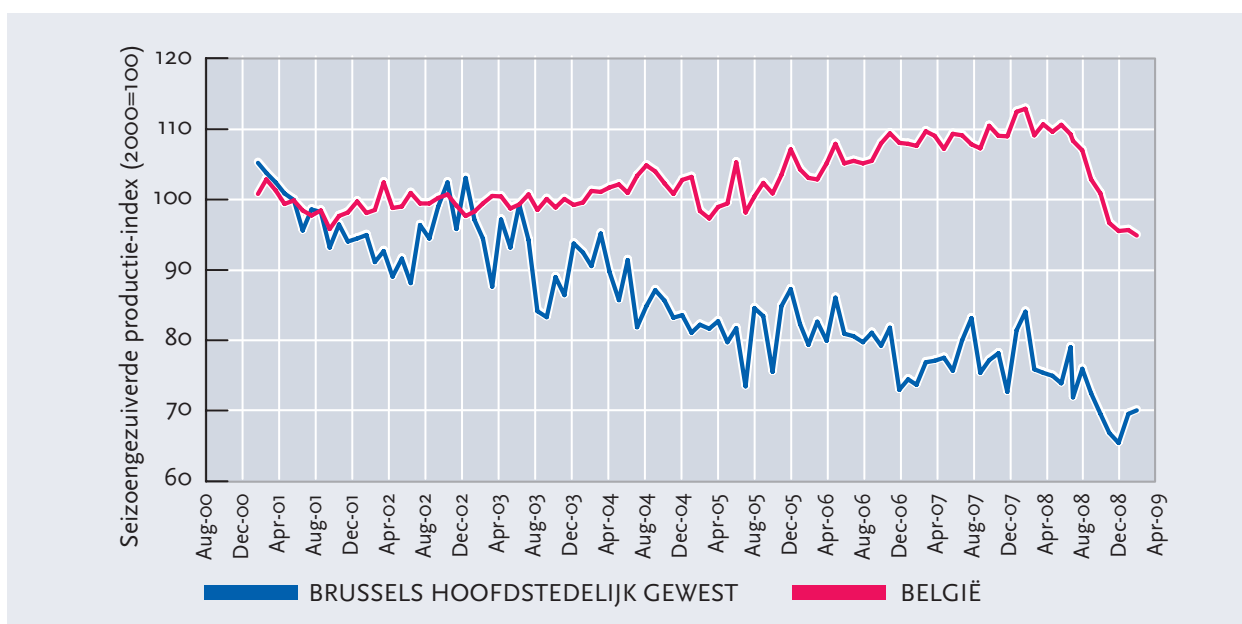
2.3. De Brusselse economie

• De industriële productie

Om de industriële activiteit in Brussel te beoordelen, hebben we onder de verschillende beschikbare statistische bronnen geopteerd voor de productie-index van de industrie, die gepubliceerd wordt door de FOD Economie, en voor de resultaten van de conjunctu-

renquêtes van de NBB. Beide statistieken bieden het voordeel dat ze heel snel beschikbaar zijn. De eerste weerspiegelt de recente evolutie van de industriële sector, terwijl de tweede bovendien de vooruitzichten op korte termijn van de ondernemers vertaalt.

GRAFIEK 8: Evolutie van de industriële productie in het Brussels Hoofdstedelijk Gewest en in België



Bron : FOD Economie-ADSEI.

De (op seizoensinvloeden gecorrigeerde) productie-index heeft tot doel om op basis van een maandelijkse enquête de toegevoegde waarde tegen factorkosten te benaderen van de volledige industriële sector en van de bouwnijverheid. Een analyse van de evolutie van deze index sinds 2001 in grafiek 8 geeft aan dat het verschil tussen het Gewest en de rest van het land steeds groter wordt, meer bepaald vanaf 2003. Dit is te verklaren door de beperkte omvang van het Brusselse grondgebied, waardoor het minder geschikt is voor de ontwikkeling van industrie dan de andere gewesten. Bovendien zijn de industrietakken die de voorbije jaren op nationaal niveau snel gegroeid zijn (zoals de chemische sector) er minder vertegenwoordigd.

We zien verder dat de kloof dieper geworden is vanaf midden 2005. Deze periode stemt overeen

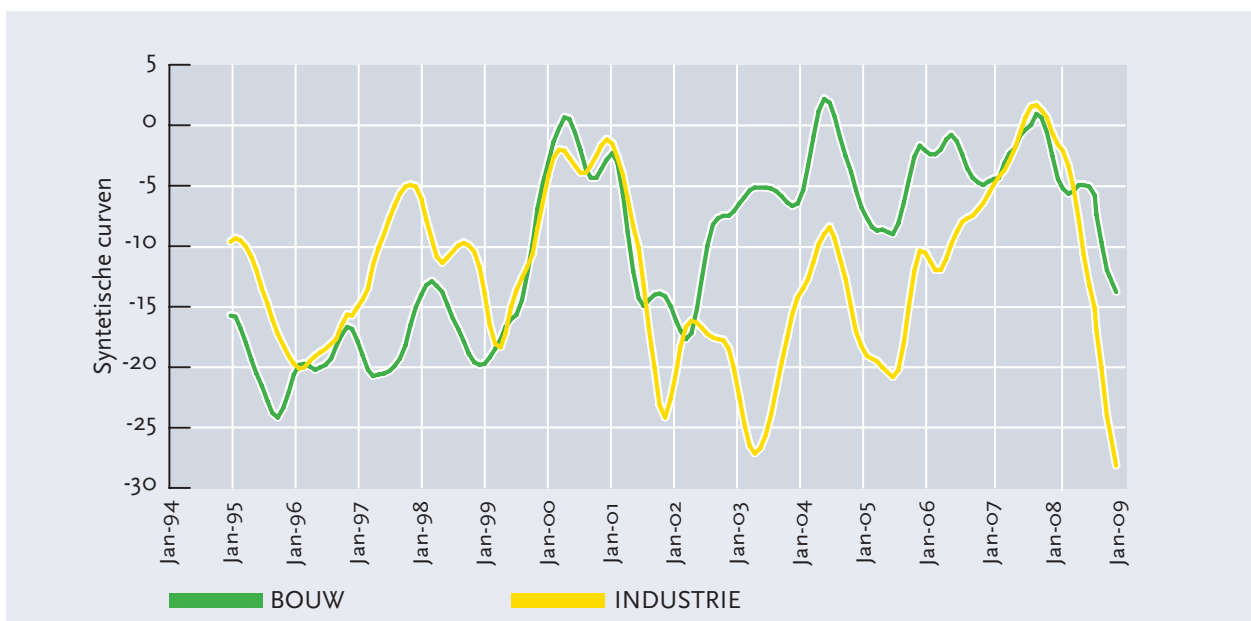
met een opleving van de industriële activiteit in België. Op hetzelfde moment stabiliseerde de Brusselse productie, na een periode van daling, en leek er zelfs een opleving in het vooruitzicht. Dat was echter buiten de herstructurering eind 2006 van de activiteiten van VW (nu Audi Brussels) in Vorst gerekend, die verantwoordelijk was voor de sterke daling van de Brusselse index begin 2007. Enkele maanden later leefde de Brusselse industriële activiteit terug op, wat echter jammer genoeg niet lang heeft kunnen duren. Brussel is dus even zwaar getroffen door de economische crisis als de rest van de wereld. Sinds begin 2008 vertoont de Brusselse productie-index duidelijk een neerwaartse tendens, die in de laatste vier maanden van het jaar nog versnelde, om zijn laagste niveau te bereiken sinds de oprichting van het Brussels

Gewest. De evolutie van de industriële activiteit is op nationaal niveau volledig omgeslagen sinds de piek van februari 2008. Ze is vanaf september 2008 zelfs teruggevallen, en de industriële productie-index vertoont een daling van ruim 10 % tussen september en december 2008. Sinds het begin van het jaar 2009 lijkt de inkrimping van de industriële activiteit op nationaal niveau opnieuw te vertragen. Op gewestelijk niveau kunnen we zelfs een lichte stijging van de productie-index waarnemen. In het licht van de resultaten van de vooruitlopende indicator van de economie is het echter waarschijnlijker dat deze toename slechts een stuiptrekking is, en dat de Brusselse industriële activiteit blijft lijden onder de wereldwijde recessie.

Deze conclusies worden bevestigd door de op seizoensinvloeden gecorrigeerde en afgevlakte resultaten van de enquête die de NBB heeft gevoerd over de conjunctuur van de industrie en de bouwsector, die de vooruitzichten van de Brusselse ondernemers voor de komende maanden goed weergeeft.⁶ In grafiek 9 kunnen we zien dat, na

de afname van het vertrouwen eind 2004, de moraal van de bedrijfsleiders zich stilaan begon te herstellen vanaf midden 2005, en tegen midden 2007 weer hoger en positief noteerde. Deze constatering geldt in zowel de industriële sector als in de bouwsector. Vanaf het derde kwartaal 2007 hebben deze indicatoren echter zware klappen gekregen. Het vertrouwen van de ondernemers wordt ondermijnd naarmate er rampzalig nieuws verspreid wordt over de nationale en internationale economie. Deze conclusie geldt meer in het bijzonder voor de industriële sector, waar de daling spectaculair was. De cijferwaarde van de synthetische curve van de verwerkende nijverheid is voortdurend gedaald tot zijn laagste niveau sinds de ontwikkeling van de conjunctuurenquête. Wat de indicator voor de bouwsector betreft, moeten we teruggaan tot juni 2002 om een dergelijk pessimisme terug te vinden. Aangezien deze indicatoren een vooruitlopend karakter hebben, is het zeer waarschijnlijk dat de productie-index van de FOD Economie voor de rest van 2009 geen enkele stijging zal vertonen.

GRAFIEK 9: Conjunctuurenquête van de verwerkende nijverheid en van de bouw in het BHG



* Seizoensgezuiverde en afgevlakte reeks
Bron : NBB.

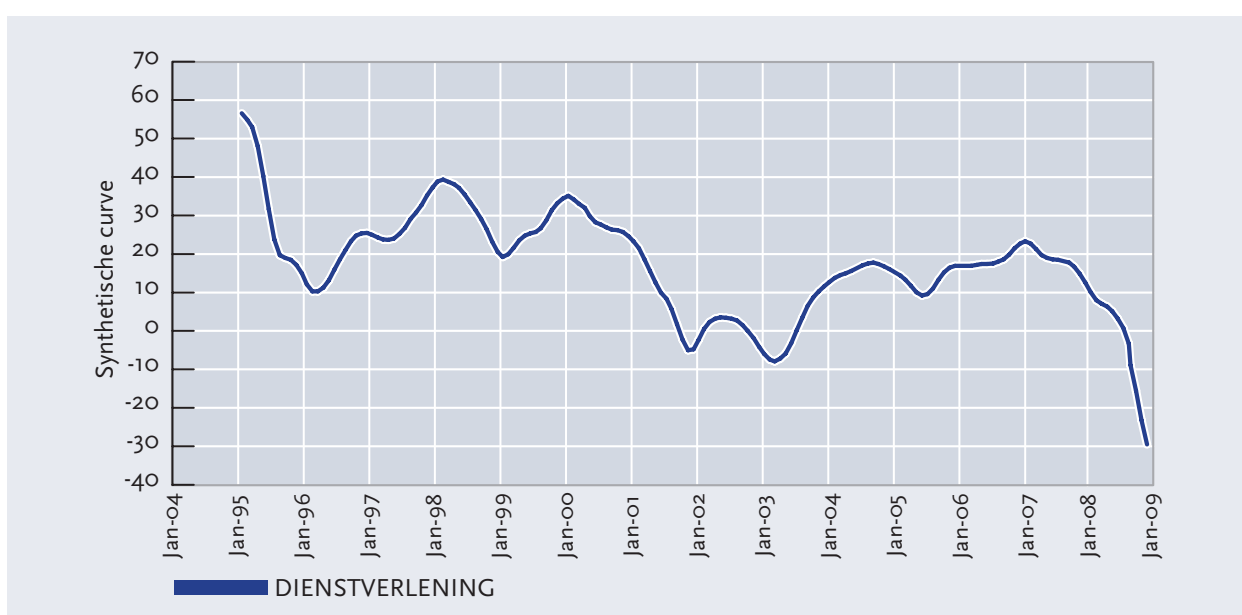
⁶ De NBB houdt maandelijks bij een panel bedrijfsleiders een kwalitatieve conjunctuurenquête naar hun appreciatie van de huidige en toekomstige economische toestand. Deze enquête omvat heel gevarieerde vragen zoals hun beoordeling van hun voorraden en orderboeken, de evolutie hiervan en hun vooruitzichten op het vlak van tewerkstelling en de evolutie van de vraag. De synthetische curve wordt hoofdzakelijk berekend op basis van de som van de saldi van de antwoorden (verschil tussen het percentage deelnemers dat een verhoging heeft vermeld en het percentage dat een daling heeft vermeld).

• De diensten: nieuwe gegevens over het vertrouwen van de ondernemingen

De conjunctuurenquête van de NBB heeft niet alleen betrekking op de industrie en de bouwsector maar ook op de zakelijke dienstverlening. Zoals we zullen zien in hoofdstuk 4, vertegenwoordigt de zakelijke dienstverlening samen met de financiële bemiddelingsdiensten, het grootste aandeel van de toegevoegde waarde in de marktsector van Brussel. Daarom heeft het BISA aan de NBB gevraagd om

meer personen te ondervragen in de hoofdstad, opdat deze enquête een goed beeld zou geven van het vertrouwen van de dienstverlenende bedrijven van het Brussels Gewest. Deze uitbreiding is doorgevoerd in het eerste halfjaar van 2007. Grafiek 10 toont bij wijze van vergelijking de op seizoensinvloeden gecorrigeerde en afgevlakte resultaten van de conjunctuurenquête vanaf 1995.

GRAFIEK 10: Conjunctuurenquête van de bedrijfstak dienstverlening aan bedrijven in het BHG



* Seizoensgezuiverde en afgevlakte reeks
Bron : NBB.

Grafiek 10 geeft aan dat de evolutie van de vertrouwensindicator in de dienstensector grotendeels die van de industriële sector en de bouwsector, weergegeven in grafiek 9, volgt. De antwoorden van de ondernemers uit deze sector leveren een positieve samenvattende score op die hoger ligt dan in de industriële sector. Ondanks een duidelijke heropleving van het vertrouwen sinds midden 2005 heeft de curve de laatste

jaren nooit de hoge niveaus bereikt van het einde van de jaren 1990 en het begin van de jaren 2000. Bovendien is het ondernemersvertrouwen sinds eind 2006 opnieuw achteruitgegaan. Het gebrek aan vertrouwen was vooral sterk in de laatste maanden van 2008. De indicator ging opnieuw in de rode cijfers en behaalde in december zijn laagste peil ooit sinds hij werd ontworpen.

2.4. Arbeidsmarkt

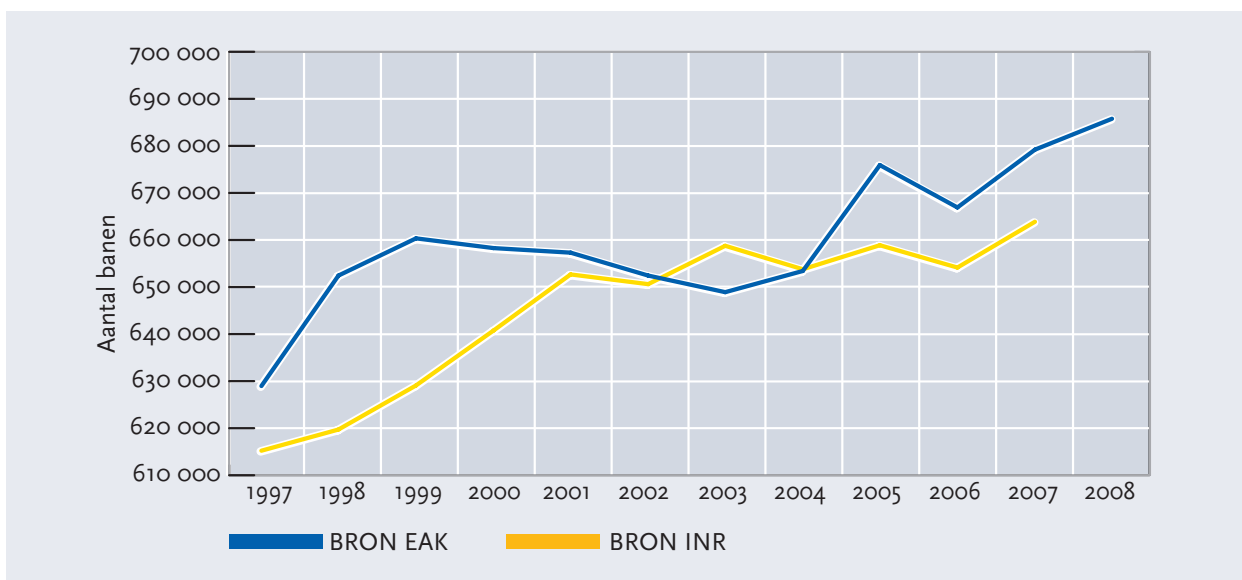
• Interne werkgelegenheid

TABEL 4: Totale binnenlandse werkgelegenheid (% jaarlijkse groei)

	België	Brussels Hoofdstedelijk Gewest
2004	4 139 174 (1,69)	653 808 (0,70)
2005	4 235 310 (2,32)	676 590 (3,48)
2006	4 262 883 (0,65)	667 495 (-1,34)
2007	4 380 213 (2,75)	679 889 (1,86)
2008	4 445 897 (1,50)	686 527 (0,98)

Bron: FOD Economie-ADSEI (EAK).

GRAFIEK 11: Evolutie van de binnenlandse werkgelegenheid in het Brussels Hoofdstedelijk Gewest



Bron : INR, FOD Economie-ADSEI (EAK).

Tabel 4 en grafiek 11 geven de evolutie van de werkgelegenheid in het Brussels Gewest over de voorbije tien jaren weer. Deze indicator weerspiegelt het aantal effectieve banen die gecreëerd zijn door de economische activiteit in het Gewest, en die al dan niet door Brusselaars worden ingenomen. We beschikken over twee afzonderlijke bronnen om deze variabele te meten. Enerzijds gaat het over de arbeidskrachtenenquête (EAK) van de FOD Economie en anderzijds over gegevens afkomstig van het Instituut voor de Nationale Rekeningen (INR). De laatstgenoemde gegevens bieden het voordeel dat ze exhaustief zijn, maar hebben een

vertraging van anderhalf jaar. De EAK is dan weer gebaseerd op een enquête, maar is elk kwartaal beschikbaar.

Ondanks de noemenswaardige verschillen, afhankelijk van de gebruikte bronnen, zien we een sterke groei van de Brusselse werkgelegenheid in de tweede helft van de jaren 1990 en een lichte daling tussen 2000 en 2004. Vervolgens geven zowel de resultaten van de EAK als die van het INR aan dat de Brusselse werkgelegenheid een nieuwe periode van groei doormaakte in 2005, die opnieuw inzakte in 2006. Tot slot bevestigden de gegevens van het

INR met betrekking tot het jaar 2007, die uitgegeven zijn in april 2009, over het algemeen de resultaten van de EAK: 2007 was een succesvol jaar. Volgens het INR zouden er bijna 10.000 nieuwe banen bijgekomen zijn in Brussel (+1,5 %), wat het aantal jobs op ongeveer 664.413 brengt, een record. Dit neemt niet weg dat de groei op nationaal niveau hoger lag (1,8 % voor hetzelfde jaar).

Voor 2008 wijzen de definitieve gegevens van de EAK op een lichte groei van de werkgelegenheid,

zowel in België als in Brussel (respectievelijk 1,50 % en 0,98 %). Deze groei is echter lager dan de resultaten voor 2007, wat beschouwd kan worden als een eerste gevolg van de economische crisis op de arbeidsmarkt, nationaal zowel als gewestelijk. Aangezien de arbeidsmarkt echter gewoonlijk met een vertraging reageert op de algemene economische activiteit, is het zeer waarschijnlijk dat het ergste nog moet komen en dat de effecten van de crisis zich pas goed zullen laten voelen in 2009.

• Tewerkstellingsgraad

TABEL 5: Vergelijking van de werkgelegenheidsgraad in % van de bevolking tussen 15 en 64 jaar

	EU-15	België	Brussels Hoofdstedelijk Gewest
2003	64,4	59,3	53,2
2004	64,6	60,5	54,1
2005	65,4	61,1	54,8
2006	66,2	61,0	53,4
2007	67,0	62,0	54,8
2008	67,4	62,5	55,6

Bron: Eurostat en FOD Economie-ADSEI.

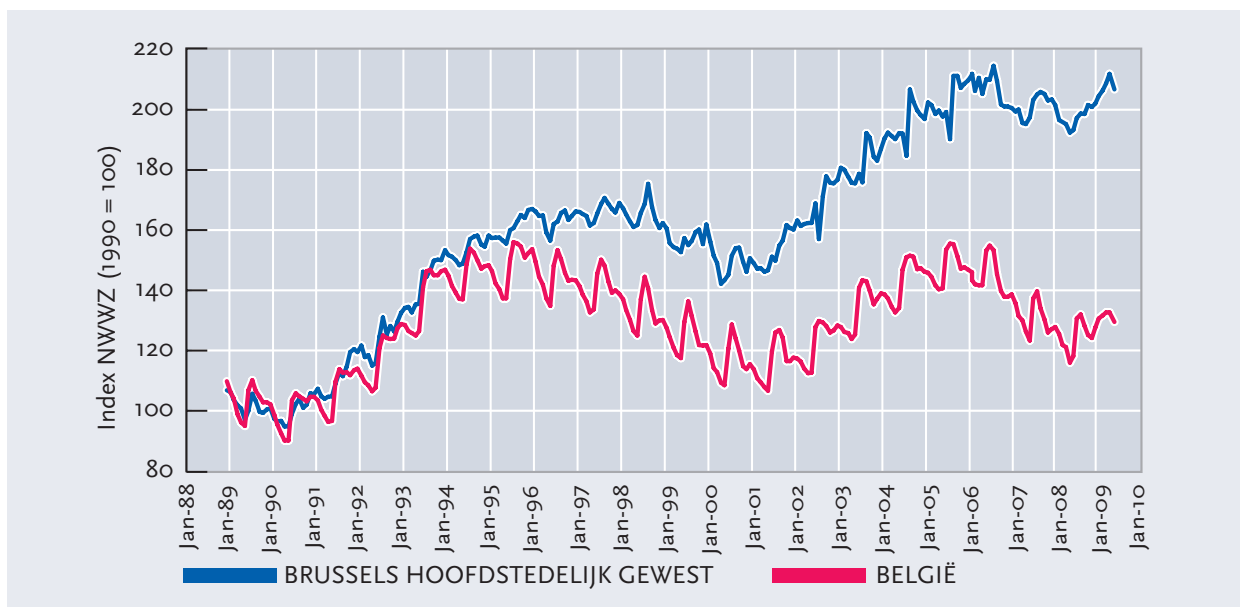
In tabel 5 wordt de tewerkstellingsgraad in de vroegere EU van de 15 vergeleken met die van België en van het Brussels Gewest. Deze indicator houdt rekening met de effectieve werkgelegenheid van de Brusselaars, onafhankelijk van de plaats waar ze werken. Dit wordt omschreven als de verhouding tussen de werkende bevolking en de bevolking die de leeftijd heeft om te werken (15-64 jaar).

Brussel wordt gekenmerkt door uitermate zwakke werkgelegenheidscijfers, en de situatie verbeterde slechts lichtjes tijdens de onderzochte periode, aangezien de werkende actieve bevolking en de bevol-

king die de leeftijd heeft om te werken in dezelfde mate geëvolueerd zijn. Van de Brusselaars die de leeftijd hebben om te werken, werkt in het algemeen iets meer dan de helft effectief. In heel België zien we tijdens dezelfde periode een iets duidelijker vooruitgang. Toch blijft de Belgische werkgelegenheidsgraad in 2008 ver onder het Europese gemiddelde (de EU-15) (62,5 % tegenover 67,4 %). Er rest ons dus nog een enorme uitdaging, op gewestelijk zowel als op nationaal niveau, om de doelstelling van een tewerkstellingsgraad van 70 % te bereiken tegen 2010, de datum die in 2000 op de top van Lissabon werd vastgelegd.

• Werkloosheid

GRAFIEK 12: Index van het aantal niet-werkende werkzoekenden in het Brussels Hoofdstedelijk Gewest en in België



Bron : Actiris.

TABEL 6: Aantal niet-werkende werkzoekenden (administratieve gegevens)

	België	Brussels Hoofdstedelijk Gewest
2007-II	511 873	91 313
2007-III	553 870	95 323
2007-IV	517 058	94 927
2008-I	505 702	92 197
2008-II	479 060	90 143
2008-III	526 638	92 264
2008-IV	508 060	93 852
2009-I	532 394	96 171

Bron: Actiris.

TABEL 7: Werkloosheidsgraad* (op basis van enquêtes) (%)

	België	Brussels Hoofdstedelijk Gewest
2003	8,2	15,7
2004	8,3	15,8
2005	8,5	16,5
2006	8,3	17,7
2007	7,5	17,2
2008	7,0	16,0

* Volgens de definitie van de Internationale Arbeidsorganisatie (IAO).

Bron: FOD Economie-ADSEI (EAK).

Het aantal Brusselse niet-werkende werkzoekenden (NWWZ) is sinds oktober 2008 continu blijven stijgen. Zoals we reeds vermeldden in de vorige barometer, is deze beweging bovendien nog versneld in de loop van de eerste drie maanden van 2009. Gemiddeld telde het Brussels Gewest 96.171 NWWZ, een kwartaalstijging van 2,5 %, of een stijging met 4,3 % ten opzichte van hetzelfde kwartaal van het jaar daarvoor (tabel 6). Vooral mensen

ouder dan 50 en lager geschoolden worden getroffen door de stijging van de werkloosheid (respectievelijk +2,9 % en +3,9 %). Het aantal Brusselse werklozen komt gevaarlijk dicht bij zijn absolute record van 100.000 werkzoekenden, dat eerder werd bereikt in augustus 2006. In Brussel stijgt de werkloosheid echter minder snel dan in de rest van het land (+4,8 % ten opzichte van het voorgaande kwartaal).

Voor de komende maanden is er geen enkele verbetering in zicht. Zoals we al eerder hebben uitgelegd, reageert de arbeidsmarkt steeds met een zekere vertraging, wat impliceert dat ze dus wellicht nog sterk zal verslechteren. Opmerkelijk is echter dat het aantal NWWZ in mei voor de eerste keer dit jaar is gedaald met 2.378 personen, tot een totaal van 96.266 NWWZ. Deze daling is voornamelijk toe te schrijven aan seizoenseffecten, al jarenlang daalt het aantal NWWZ telkens in mei, juni en juli.

Nu de laatste kwartaalresultaten van de Arbeidskrachtenenquête zijn uitgegeven, kunnen we voor het jaar 2008 de tewerkstellingsgraad van de

EAK vergelijken met de administratieve tewerkstellingscijfers⁷. Bij de vorige barometer zagen we dat deze laatste in 2008 19,3 % bedroeg. De tewerkstellingsgraad die afgeleid kon worden uit de gegevens van de Arbeidskrachtenenquête bedroeg 16 % voor hetzelfde jaar (tabel 7). Het verschil is te verklaren door de definitie van werkloosheid, die strikter gebruikt wordt door de EAK, en die berust op de begrippen die gebruikt worden door de Internationale Arbeidsorganisatie (ILO – International Labour Organization). Voor deze organisatie is een werkloze iedere persoon van 15 jaar of ouder die tijdens de referentieperiode geen werk had, beschikbaar was om te werken en op zoek was naar een baan.

2.5. Milieu⁸

Het is algemeen bekend dat de luchtvervuilende stoffen die uitgestoten worden door de menselijke activiteiten, een invloed hebben op de volksgezondheid en het milieu. Deze vervuilende stoffen veroorzaken bij de mens verschillende symptomen in het ademhalingsstelsel en aan het hart, en kunnen mogelijk mede verantwoordelijk zijn voor de ontwikkeling van bepaalde kankers. Een onderzoek van de Wereldgezondheidsorganisatie⁹ in 2006 wees uit dat in België de levensverwachting gemiddeld met 13 maanden ingekort werd ten gevolge van de luchtvervuiling veroorzaakt door zwevende deeltjes. Deze toename van gezondheidsproblemen ten gevolge van luchtvervuiling leidt tot niet-verwaarloosbare kosten voor de openbare financiën. De luchtvervuiling brengt ook nog andere kosten met zich mee, zoals de aantasting van gebouwen en de schade aan bepaalde ecosystemen of landbouwgronden. Daarnaast zijn ook de kosten verbonden met de opwarming van de aarde, als gevolg van de toename van de broeikasgassen, bijzonder hoog.

Zoals de overgrote meerderheid van de dichtbevolkte gebieden in West-Europa kampt ook het Brussels

Hoofdstedelijk Gewest (BHG) met structurele en steeds terugkerende problemen met de luchtkwaliteit. Ondanks de reeds bestaande maatregelen – voornamelijk ingevoerd in het kader van het "Plan voor de structurele verbetering van de luchtkwaliteit en de strijd tegen de opwarming van het klimaat 2002-2010" – die al een belangrijke vooruitgang hebben mogelijk gemaakt, blijft de naleving van de luchtkwaliteitsnormen, zoals opgelegd door de Europese richtlijnen, problematisch voor bepaalde vervuilende stoffen, zoals voor de fijne deeltjes (PM₁₀, PM_{2,5}), troposferische ozon (O₃) en stikstofdioxide (NO₂). Het gaat om vervuilende stoffen waarvoor een rechtstreekse aanpak moeilijk is omdat hun achtergrondconcentraties hoog zijn en zij deels secundaire vervuilers zijn die gevormd worden door chemische reacties tussen andere, in de lucht aanwezige vervuilende stoffen. Voor andere pollutanten zoals zwaveldioxide (SO₂), lood (Pb), koolstofmonoxide (CO), stikstofmonoxide (NO), benzeen of benzo(a)pyreen werden daarentegen reeds min of meer significante verbeteringen opgetekend.

Fijne deeltjes (alle deeltjes met een diameter kleiner dan 10 µm of PM₁₀, zonder onderscheid in de

⁷ De administratieve werkloosheidsgraad wordt hier gedefinieerd als de verhouding van het aantal niet-werkende werkzoekenden ten opzichte van de actieve bevolking zoals berekend door Actiris.

⁸ Dit hoofdstuk werd opgesteld door Leefmilieu Brussel – Brussels Instituut voor Milieubeheer (BIM).

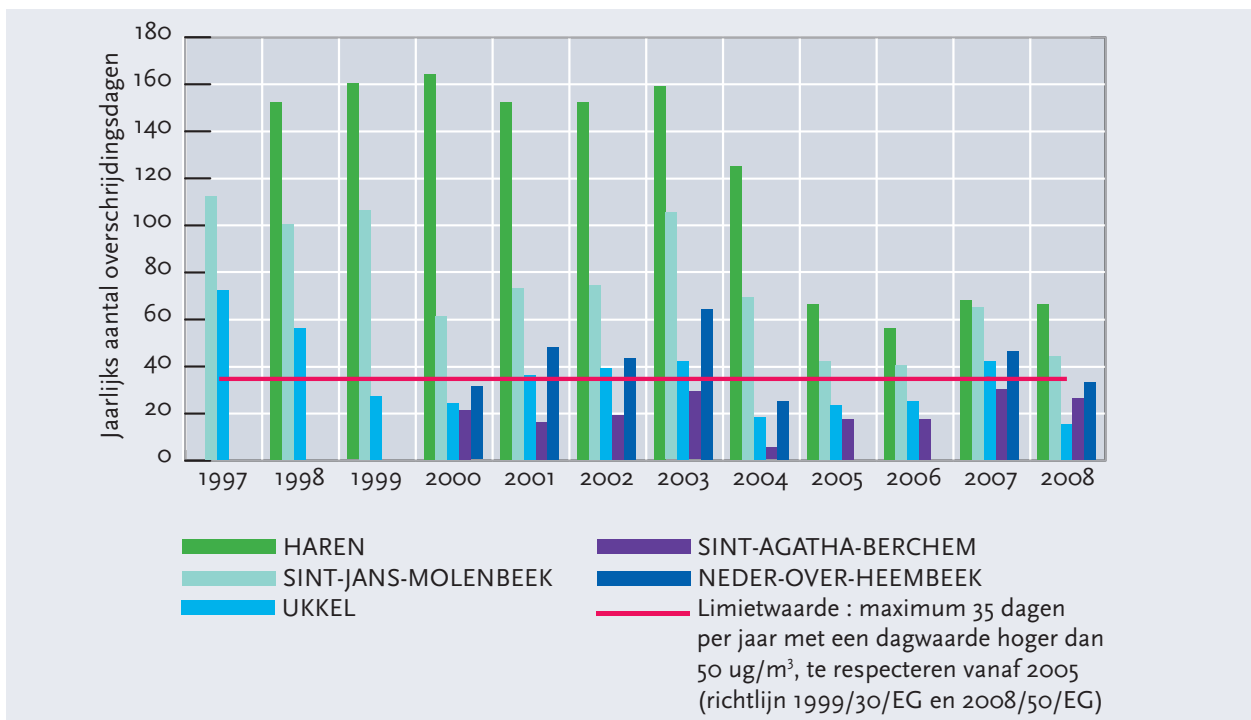
⁹ World Health Organization (2006), Health risks of particulate matter from long-range transboundary air pollution..

samenstelling) en zeer fijne deeltjes (deeltjes met een diameter kleiner dan 2,5 µm of PM_{2,5}) die in de lucht zweven, kunnen via de ademhaling diep het organisme binnendringen. De schadelijkheid van deze deeltjes hangt samen met hun fysisch-chemische eigenschappen, hun grootte en het eventueel samengaan met andere vervuulende stoffen (zware metalen, koolwaterstoffen, enz.). De deeltjes komen rechtstreeks in de atmosfeer terecht door verschillende vaste en mobiele bronnen (als gevolg van verbrandingsprocessen,rijving, erosie, enz.) maar worden ook in de lucht zelf gevormd uit gasvormige vervuulende stoffen

zoals vluchtige organische stoffen (VOS), stikstofoxiden (NO_x), zwaveloxiden (SO_x), ammoniak (NH₃).

Sinds 2005 zijn er twee normen van toepassing voor PM₁₀, de ene gericht op de dagelijkse concentraties en de andere op de gemiddelde jaarlijkse concentraties. Hoewel de jaarnorm tot nu toe gerespecteerd blijft in alle meetstations, blijft de norm voor de gemiddelde dagelijkse concentraties problemen opleveren in de meeste stations, ook in omgevingen die relatief beschermd zijn tegen de uitstoot van het verkeer (Ukkel bijvoorbeeld).

GRAFIEK 13: Aantal dagen met een PM₁₀-dagwaarde hoger dan 50 µg/m³ (1997 – 2008, Brussels Hoofdstedelijk Gewest)



Bron : Leefmilieu Brussel - BIM (Laboratorium voor Milieuonderzoek), 2009

In 2008 werden dergelijke overschrijdingen waargenomen in de meetposten van Molenbeek en Haren, waar over het algemeen een grotere concentratie van zwevende deeltjes wordt gemeten. Verschillende fenomenen, in combinatie of afzonderlijk, dragen bij tot de verklaring van de frequentie van deze overschrijdingen: meteorologische factoren die ertoe leiden dat de vervuulende stoffen niet voldoende verspreid (verdund) worden, het terug in suspensie brengen - door lokale activitei-

ten en/of het verkeer - van deeltjes bij de aanvoer van droge luchtlagen, en secundaire vormingsprocessen. Ondanks een aanzienlijke daling van de gewestelijke uitstoot van PM₁₀ sinds het begin van de jaren 1990 (voornamelijk ten gevolge van de sluiting van cokesfabriek Marly, de technische verbeteringen aan de motoren van vrachtwagens en, in mindere mate, van auto's), overschrijden de dagelijkse concentraties van zwevende deeltjes nog geregeld de norm.

Over de problematiek rond “fijn stof” die erg complex is en zorgwekkend op het gebied van de volksgezondheid, werden reeds talloze onderzoeken gedaan, vooral door het Laboratorium voor Milieuonderzoek van Leefmilieu Brussel, met de bedoeling dit type vervuiling beter te leren begrijpen en bevatten.

De schatting voor een gemiddelde situatie in Brussel is dat ongeveer 70 % van alle PM₁₀-deeltjes die in de lucht aanwezig zijn, afkomstig zijn van buiten Brussel. Daaruit volgt dat, om de concentraties aan deeltjes die gemeten worden in het BHG doeltreffend te verminderen, de inspanningen voor de beperking van de uitstoot van deeltjes en hun precursoren niet alleen op Brussels niveau moeten worden geleverd, maar ook in de ons omringende gewesten en in de buurlanden. Tijdens de vervuilingsspieken in de winter, wanneer de weersituatie ongunstig is voor de verspreiding van de vervuilende stoffen, is de bijdrage van de plaatselijke uitstoot – uitstoot die grotendeels afkomstig is van het verkeer – echter significanter (gegevens gebaseerd op een onderzoek door de Intergewestelijke Cel voor Leefmilieu, cf. publicatie van juli 2008). Het blijkt dat tijdens deze vervuilingsspieken het juist belangrijk is om inspanningen te leveren op plaatselijk vlak, vooral omdat de deeltjes die uitgestoten worden door het verkeer (residuen uit de verbranding van diesel) tot de meest giftige behoren. Het "Noodplan voor vervuilingsspieken" van het BHG, dat van kracht is sinds 01/01/2009, streeft ernaar deze pieken (PM en NO₂) te voorkomen. Het baseert zich op een geheel van beperkende maatregelen die voornamelijk van toepassing zijn op het verkeer (snelheidsbeperking, beurtelings rijden o.b.v. pare/ompare nummerplaten, enz.).

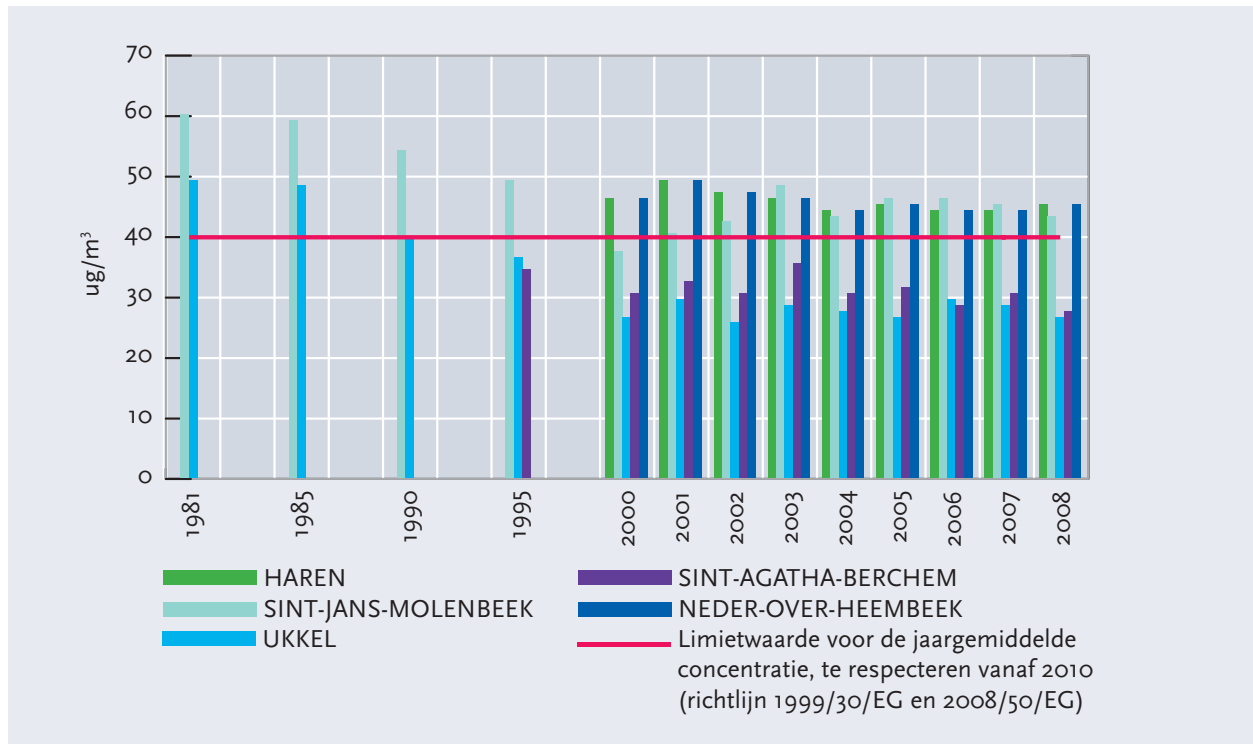
Wat de PM_{2,5} betreft zal de richtwaarde voor 2010 van 25 µm³ voor de gemiddelde jaarlijkse concentratie, vermoedelijk gerespecteerd worden; vanaf 2015 wordt dit een bindende grenswaarde.

De vervuiling met NO₂ vormt eveneens een essentieel probleem. NO₂ is niet alleen schadelijk voor de menselijke gezondheid maar ook voor het milieu, in die zin dat het bijdraagt tot de vorming van ozon in de lucht, tot de verzuring en de vorming van PM (nitraatdeeltjes). Dit type vervuiling is gekoppeld aan de uitstoot van stikstofoxiden (NO_x waaronder NO en NO₂), die geproduceerd worden door verbrandingsprocessen. In 2007 waren de belangrijkste bronnen voor de uitstoot van NO_x de verbrandingsprocessen gekoppeld aan het transport (49 %) en aan de verwarming van gebouwen (respectievelijk 29 % en 14 % voor privéwoningen en tertiaire gebouwen) en de vuilverbranding (6 %). Deze laatste bron is tussen 2005 en 2007 sterk in belangrijkheid afgenomen door de plaatsing van filters in de schoorstenen van de huisvuilverbrandingsoven.

Hoewel de uitstoot van NO_x sinds 1990 met de helft is gedaald, zijn de concentratieniveaus van NO₂ min of meer identiek gebleven, terwijl de concentratie van NO is gedaald. Dit fenomeen is te verklaren door de grote thermodynamische stabiliteit van NO₂-moleculen en door hun hoge achtergrondconcentraties, maar ook door bepaalde evoluties in het wagenpark, wat zich vertaalt heeft in een stijging van de verhouding NO₂/NO_x (meer dieselvoertuigen, veralgemening van de katalysatoren en van deeltjesfilters op de vrachtwagens).

Voor NO₂ bestaan er twee normen voor de concentraties in de lucht: een voor het uurgemiddelde en een voor het jaargemiddelde. De norm voor het jaargemiddelde die van kracht wordt vanaf 2010, wordt in verschillende zones van het Gewest geregeld overschreden. Grafiek 14 illustreert dat deze drempelwaarde het vaakst wordt overschreden in de meetposten die een rechtstreekse invloed van het verkeer ondervinden. In de meetposten die zich verder van de grote verkeersaders bevinden (Ukkel, Berchem, Neder-over-Heembeek) zijn de opgetekende jaargemiddelden gevoelig lager.

GRAFIEK 14: Jaargemiddelde NO₂-concentratie en limietwaarde van 40 µg/m³ (1981, 1985, 1990, 1995, 2000-2008, Brussels Hoofdstedelijk Gewest)



Bron: Leefmilieu Brussel - BIM (Laboratorium voor Milieuonderzoek), 2009.

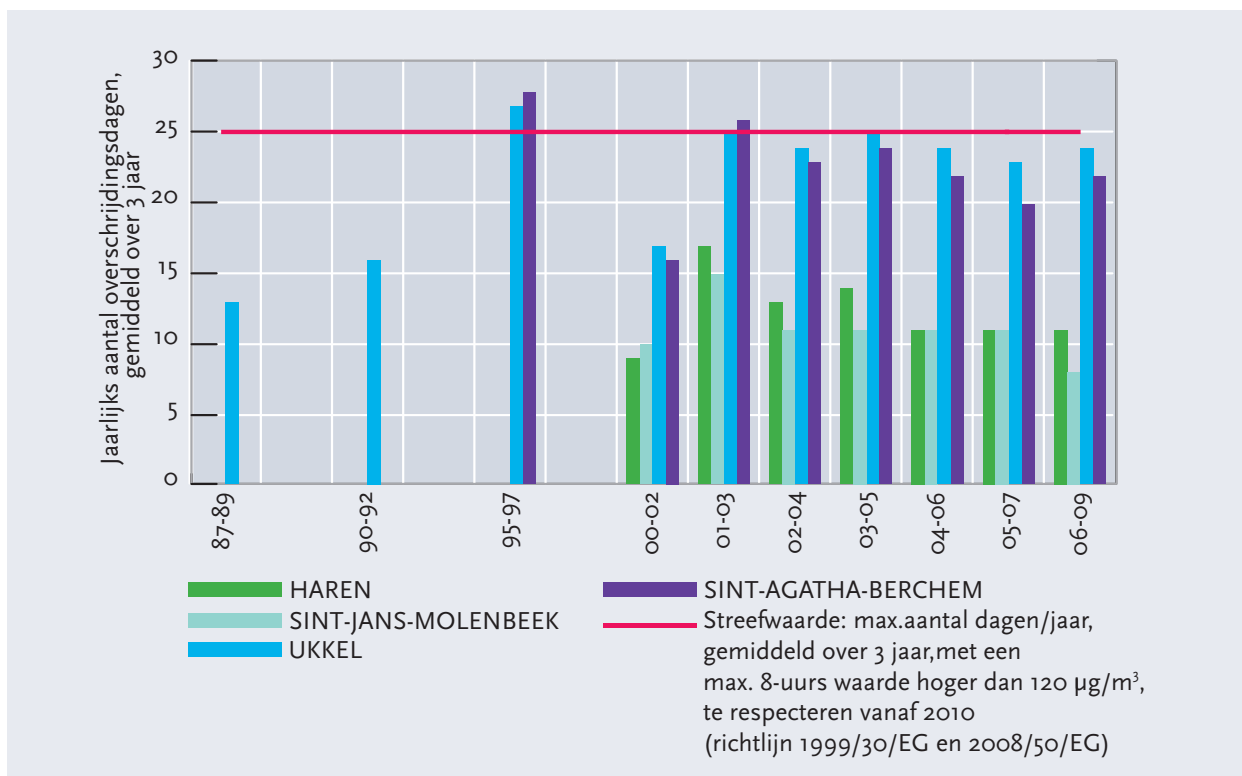
De naleving van deze norm vereist draconische beperkingen van de NO_x-emissies, voornamelijk via de beperking van het energieverbruik door het wegtransport en de verwarming, en door de technologische verbetering van dieselmotoren en verwarmingsketels. Het feit dat de NO₂-concentraties op auto-loze dagen aanzienlijk dalen, levert het bewijs van de enorme impact van het verkeer op de NO₂-niveaus, en van de mogelijkheid om de luchtkwaliteit te verbeteren door het verkeer in te perken. Een andere zorgwekkende vervuiler is de troposferische ozon, waarvoor de gezondheidsdrempelwaarde van 120 µm/m³ (van toepassing vanaf 2010) geregeld wordt overschreden in de zomer. In bepaalde meetposten wordt het maximale aantal toegelaten overschrijdingen – een gemiddelde van 25 gerekend over 3 jaren – vaak nagenoeg bereikt en in sommige jaren zelfs overschreden.

Tijdens gemiddelde zomerperioden is het aantal dagen waarop de richtwaarde voor de bescherming van de volksgezondheid wordt overschreden, beperkt. In alle jaren met een zeer warme en zonnige periode in de maanden juli en augustus, wordt

het maximum van 25 dagen overschreden. Dit kan verklaard worden door het feit dat ozon een "secundaire vervuiler" is die ontstaat uit complexe reacties waar andere vervuilende stoffen, de zogenaamde precursoren, bij betrokken zijn (NO_x en vluchtige organische stoffen VOS); deze worden in de hand gewerkt door veel zon en hoge temperaturen. De hoogste ozonconcentraties worden gemeten aan de rand van grote steden, op enige afstand van de grote verkeersaders (bijvoorbeeld in de meetposten van Ukkel en Berchem), zones waar de vormingsprocessen van ozon de overhand krijgen over de vernietigingsprocessen die plaatsvinden in aanwezigheid van NO (uitgestoten door het verkeer). In de zomer wordt de informatiedrempel, waarboven volgens de wet de bevolking op de hoogte moet worden gebracht (uurwaarde hoger dan 180 µm/m³ O₃), elk jaar verschillende keren overschreden (de frequentie van deze overschrijdingen lijkt wel af te nemen).

Rekening houdend met de huidige niveaus van de ozongemiddelden (die blijven stijgen) en van de ozonprecursoren in de omgevingslucht, zijn het momenteel de weersomstandigheden die uiteinde-

GRAFIEK 15: Ozon - Aantal dagen per jaar, gemiddeld over 3 jaar, met een maximale 8-uurswaarde hoger dan $120 \mu\text{g}/\text{m}^3$ (1996-2007, Brussels Hoofdstedelijk Gewest)



Bron: Leefmilieu Brussel - BIM (Laboratorium voor Milieuonderzoek), 2009.

lijk de doorslag geven voor het al dan niet naleven van de normen voor deze vervuiler. Het is echter waarschijnlijk dat er in de komende jaren steeds meer zeer warme zomerperioden zullen komen als gevolg van de toenemende concentratie van broeikasgassen in de atmosfeer. Opdat de norm, die van kracht wordt in 2010 en die de gezondheidsimpact van troposferische O_3 wil beperken, zou worden nageleefd, moet de uitstoot van ozonprecursoren via draconische maatregelen worden beperkt (een beperking met ongeveer 50 %); deze reductie moet bovendien op grote schaal (West-Europa) en langdurig worden volgehouden. Een beperking van die

omvang is ook nodig om de emissieplafonds voor met name NO_x en VOS te kunnen naleven die van kracht worden in 2010; deze plafonds zijn opgelegd op Belgisch niveau door een Europese richtlijn (richtlijn 2001/81/CE).

Om de resterende problematische emissies van vervuilende stoffen aan te pakken, moeten er snel nieuwe structurele maatregelen worden genomen om het energiegebruik te beperken en om de maatregelen te versterken die ingevoerd werden in het kader van het Lucht- en Klimaatplan dat van kracht blijft tot 2010.

3. De Brusselse gemeenten: leeftijdsstructuur

In 1970 is de Brusselse demografie begonnen aan een lange neerwaartse periode van bijna dertig jaar. De bevolking van het Gewest daalde van 1.075.136 inwoners in 1970 naar ongeveer 950 000 inwoners midden de jaren 1990. Sindsdien is de Brusselse bevolking weer gaan groeien, om uit te komen op 1.048.491 bewoners in 2008. Samen met die groei en zoals in detail toegelicht in het hoofdstuk “20 jaar socio-economische evolutie in Brussel” van de laatste uitgave van de conjunctuurbarmeter (april 2009), wordt tevens een verjonging van de Brusselse bevolking waargenomen. Twee factoren verklaren dat fenomeen: migratie en de vruchtbaarheidscijfer. De binnenkomende migratiestromen in Brussel zijn immers erg positief wat betreft jonge volwassenen en de vruchtbaarheidscijfer¹⁰ ligt er hoger dan in de rest van het land.

Deze fenomenen gelden evenwel niet voor elke Brusselse gemeente in dezelfde mate. Hun leeftijdsstructuren, m.a.w. het relatieve gewicht van de verschillende leeftijdsgroepen in de bevolking, leveren een heel afwisselend beeld op. Die gemeentelijke verscheidenheid vertaalt zich in de leeftijdspiramides van de 19 gemeenten. Ze zorgt voor uiteenlopende vragen voor de gemeentelijke en gewestelijke beleidsmakers die met verschillende gemeentelijke realiteiten worden geconfronteerd. Om een duidelijk beeld te krijgen, zullen we in de komende pagina's trachten een eenvoudige voorstelling te geven van de verschillen en de gelijknissen in de leeftijdsstructuren van de gemeenten van het Gewest.

3.1 Bevolking per gemeente

Om de gemeenten goed tegenover elkaar te kunnen situeren moet er eerst een idee worden gevormd van hun totale bevolking. Op 1 januari 2008 telde het Brussels Hoofdstedelijk Gewest

1.048.491 inwoners¹¹. Zoals tabel 8 aantoont, varieert de bevolking van de 19 gemeenten tussen 19.020 inwoners in Koekelberg en 148.873 inwoners in Brussel-Stad.

¹⁰ De vruchtbaarheidscijfer is de verhouding tussen het aantal levendgeboorten in een jaar en de totale vrouwelijke bevolking op vruchtbare leeftijd (gemiddeld aantal vrouwen van 15 tot 49 jaar op jaarbasis). In 2006 bedroeg dit cijfer 2,07 voor het Brussels Hoofdstedelijk Gewest.

¹¹ Daarbij moeten nog de personen worden geteld die ingeschreven zijn in het wachtregister (namelijk asielzoekers), die op 1/1/2007 met 20.547 waren in het Brussels Hoofdstedelijk Gewest. Naast die laatsten is een onbekend aantal inwoners van Brussel om diverse redenen niet opgenomen in het Rijksregister (daklozen, studenten, ...).

TABEL 8: Bevolking op 1/1/2008

Gemeente	Bevolking
Anderlecht	99 085
Oudergem	30 086
Sint-Agatha-Berchem	20 976
Brussel	148 873
Etterbeek	42 902
Evere	34 727
Vorst	48 906
Ganshoren	21 743
Elsene	79 768
Jette	44 601
Koekelberg	19 020
Sint-Jans-Molenbeek	83 674
Sint-Gillis	45 235
Sint-Joost-ten-Node	24 078
Schaarbeek	116 039
Ukkel	76 732
Watermaal-Bosvoorde	24 134
Sint-Lambrechts-Woluwe	49 261
Sint-Pieters-Woluwe	38 651
Brussels Hoofdstedelijk Gewest	1 048 491

Bron: FOD Economie - ADSEI

3.2 Typologie van de gemeenten volgens de leeftijdsstructuur

Om een duidelijk beeld te krijgen van de leeftijdsstructuur van elke gemeente in 2008, kan de leeftijdspiramide van elk van hen vergeleken worden met de leeftijdspiramide van het Brussels Hoofdstedelijk Gewest. Het is echter niet eenvoudig om negentien leeftijdspiramides te vergelijken die elk 40 variabelen omvatten (20 leeftijdsgroepen per geslacht). De leeftijdspiramides op zich bevatten dan ook te veel informatie voor deze oefening. We zullen daarom de gegevens samenvatten en trachten de verschillen en de gelijkenissen tussen de gemeenten te benadrukken, waardoor we de gemeenten kunnen groeperen in meer homogene gehelen. We gaan daarbij in drie etappes te werk:

1. het aantal variabelen verminderen. We groeperen de variabelen om hun aantal te beperken en de hun interpretatie te vergemakkelijken;
2. groepen van gemeenten samenstellen;
3. toespitsen op twee (gegroepeerde) variabelen benadrukken die de groeperingen van punt 2 verklaren.

We zullen dan over groepen van gemeenten beschikken waarvan de verschillen hoofdzakelijk aan de hand van slechts twee variabelen kunnen worden verklaard.

• Het aantal variabelen verminderen

Er bestaan heel wat statistische methodes om het aantal variabelen te verminderen. Kennis van de Brusselse demografie, de courante demografische praktijken en de wens om over duidelijke samenvattende variabelen te beschikken hebben er ons echter toe gebracht om de leeftijdsgroepen als volgt te groeperen:

- 0-19 jaar, in de demografie de klassieke categorie van de jongeren;
- 20-39 jaar ofwel de jonge volwassenen;
- 40-64 jaar ofwel de oudere volwassenen;
- 65 jaar en meer ofwel de ouderen.

De breuk op 40 jaar is deels arbitrair. Hij is gestoeld op twee elementen: enerzijds splitst hij

• De gemeenten groeperen

Het groeperen van de gemeenten gebeurde met behulp van het “quick cluster algoritme”¹², op basis van de gegroepede variabelen die in het vorige punt werden toegelicht. In die methode kan de gebruiker zelf het aantal groepen kiezen. Gelet op het aantal Brusselse gemeenten wordt er gekozen voor vier groepen. Dit aantal heeft het bijkomende voordeel dat de classificatie erg stabiel blijft, ongeacht of men de hierboven vermelde gegroepede variabelen gebruikt of de veertig oorspronkelijke variabelen.¹³ Op die manier worden vier groepen van gemeenten gevormd:

de groep van de volwassenen in twee schijven van vergelijkbare omvang, anderzijds stellen we vast, als men de leeftijdspiramide van het BHG met die van België vergelijkt, dat de leeftijdsgroepen onder de 40 jaar oververtegenwoordigd zijn in Brussel in vergelijking met België en dat de leeftijdsgroepen van 40 jaar en ouder ondervertegenwoordigd zijn in het Brussels Hoofdstedelijk Gewest in vergelijking met het land. De leeftijdspiramide van grafiek 22 illustreert die vaststelling. De leeftijd van 40 jaar is dus de draaispil van de meest kenmerkende breuklijn tussen de leeftijdsstructuur van het Brussels Hoofdstedelijk Gewest en die van België.

TABEL 9: Typologie van de gemeenten volgens de leeftijdsgroepen

Groep	Gemeente
1	Sint-Joost-ten-Node
	Schaarbeek
2	Anderlecht
	Brussel
	Vorst
	Koekelberg
	Sint-Jans-Molenbeek
3	Etterbeek
	Elsene
	Sint-Gillis
4	Oudergem
	Sint-Agatha-Berchem
	Evere
	Ganshoren
	Jette
	Ukkel
	Watermaal-Bosvoorde
	Sint-Lambrechts-Woluwe
Sint-Pieters-Woluwe	

¹² Concreet gezien wil dit algoritme de som van de afstanden tussen elke waarneming (hier de gemeenten) en het zwaartepunt van een van de k groepen waartoe die behoort verminderen. k wordt vooraf gekozen door de gebruiker (in ons geval: 4). De afstanden worden gemeten in een ruimte met n dimensies, waarbij n staat voor het aantal variabelen ($n=4$ voor de 4 hierboven gekozen groeperingsvariabelen).

¹³ Beide benaderingen plaatsen 18 van de 19 gemeenten in dezelfde groepen.

• Toelichting bij de typologie

Via discriminantanalyse bepalen we vervolgens de (leeftijds)variabelen die een groot gedeelte van de verschillen in leeftijdsstructuur tussen de gemeenten verklaren.

TABEL 10: Voornaamste resultaten van de discriminantanalyse

Functie	Eigen waarden			Correlatiematrix			
	Eigen-waarde	Variantie %	Gecumuleerd %		Fonctie		
					1	2	3
				20-39	0,909	-0,315	-0,272
1	11,699 ^a	84,1	84,1	65+ ^b	-0,809	-0,382	-0,447
2	2,119 ^a	15,2	99,4	0-19	0,014	0,996	0,091
3	0,087 ^a	0,6	100,0	40-64	-0,471	-0,577	0,667

Opmerking: a De eerste 3 canonieke discriminantfuncties werden gebruikt voor de analyse.
b Deze variabele wordt niet gebruikt in de analyse.

De discriminantanalyse toont aan dat de eerste twee functies samen al 99,4% van de variantie tussen de gemeenten verklaren. De eerste functie is bovendien sterk gecorreleerd met de variabele 20-39 jaar (0,909) en de tweede met de variabele 0-19 jaar (0,996) zoals we kunnen zien in tabel 3. Dat betekent dat de verschillen tussen de gemeenten voor het grootste deel verklaard kunnen worden met behulp van deze twee variabelen: de 0-19-jarigen en de 20-39-jarigen.

We kunnen dus de groepen van gemeenten karakteriseren en een typologie opstellen:

- groep 1 (bv. Sint-Joost-ten-Node) bestaat uit gemeenten met een grote proportie van zowel 0-19-jarigen als 20-39-jarigen;
- groep 2 (bv. Sint-Jans-Molenbeek) wordt gekenmerkt door een hoger dan gemiddelde proportie van 0-19-jarigen;
- groep 3 (bv. Elsene) wordt gemarkeerd door een hoger dan gemiddelde proportie van 20-39-jarigen en een lager dan gemiddelde proportie van 0-19-jarigen;
- tot slot groep 4 (bv. Watermaal-Bosvoorde) met een lager dan gemiddelde proportie van 20-39-jarigen.

Onderstaande tabel vat die elementen samen:

TABEL 11: Typologie van de gemeenten volgens leeftijdsgroepen - kenmerken

Groep	Gemeente	0-19 jar.	20-39 jar.	Type
1	Sint-Joost-ten-Node	+	+	Onder de 40
	Schaarbeek			
2	Anderlecht	+		Jongeren
	Brussel			
	Vorst			
	Koekelberg			
	Sint-Jans-Molenbeek			
3	Etterbeek	-	+	Jonge volwassenen
	Elsene			
	Sint-Gillis			
4	Oudergem			Boven de 40
	Sint-Agatha-Berchem			
	Evere			
	Ganshoren			
	Jette			
	Ukkel			
	Watermaal-Bosvoorde			
	Sint-Lambrechts-Woluwe			
Sint-Pieters-Woluwe				

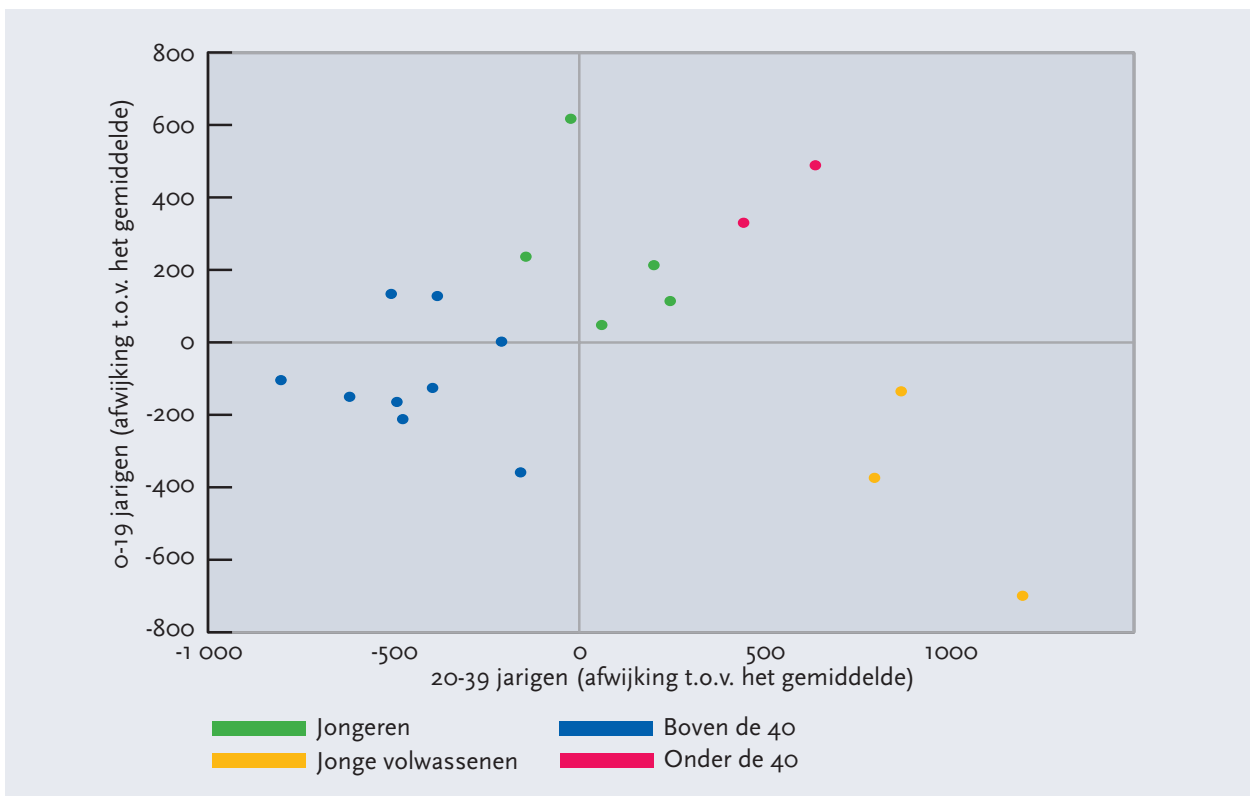
Waarbij:

- het plusteken (+) wijst op een oververtegenwoordiging van de desbetreffende leeftijdsgroep in de gemeenten;
- het minteken (-) wijst op een ondervertegenwoordiging van de desbetreffende leeftijdsgroep in de gemeenten;
- een grijs vak erop wijst dat deze groep niet gekenmerkt wordt door een specifieke over- of ondervertegenwoordiging voor de gemeenten.

Deze samenvattende tabel laat ons toe een naam te geven aan de groepen die deze typologie vormen, afhankelijk van de typerende kenmerken. Groep 1 is aldus een groep van gemeenten van de personen “onder de 40”, groep 2 is die van de “jongeren”, groep 3 is die van de “jonge volwassenen” en groep 4 is die van de personen “boven de 40”.

Laten we die groepen nu voorstellen in een grafiek, waarvan de X-as gevormd wordt door de 20-39-jarigen en de Y-as door de 0-19-jarigen:

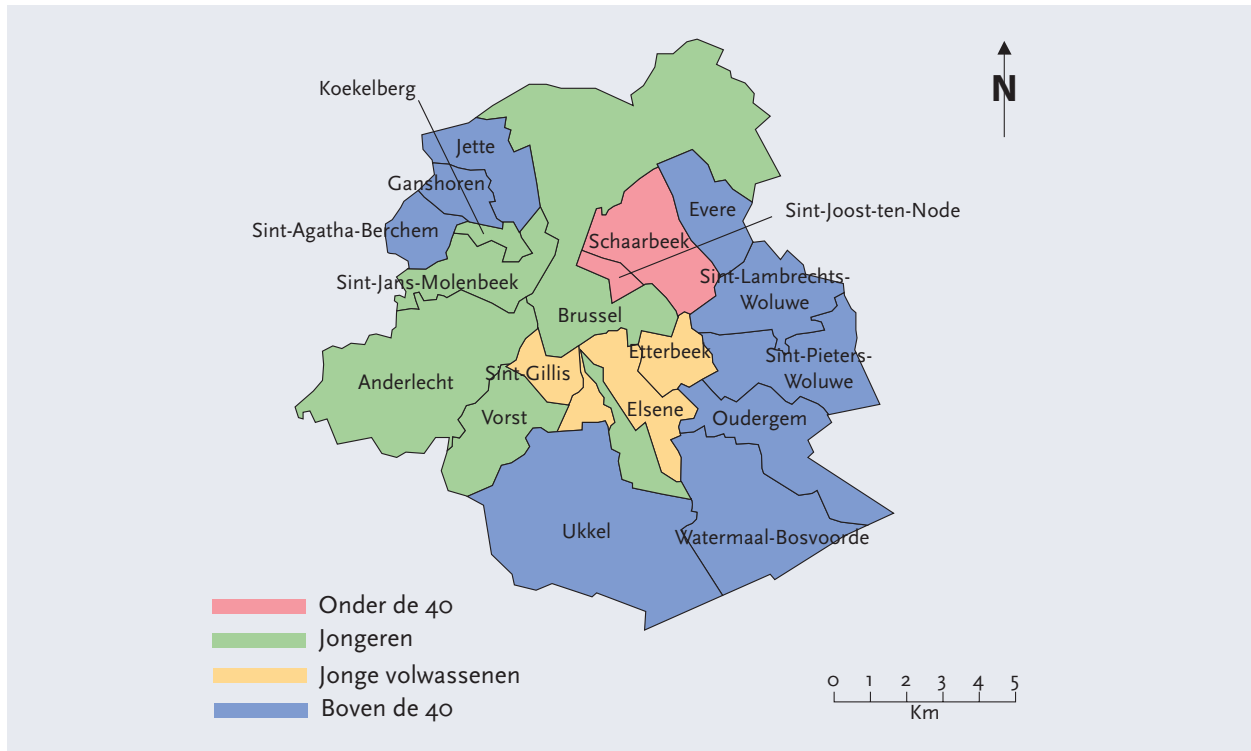
GRAFIEK 16: Positie van de verschillende gemeenten in functie van de 0-19-jarigen en de 20-39-jarigen (2008)



Deze grafiek toont ons de positie van de verschillende gemeenten en de groeperingslogica. We zien het erg specifieke karakter van de gemeentegroep “jonge volwassenen” die gevormd wordt door Sint-Gillis, Elsene en Etterbeek.

De volgende grafiek toont ons de verkregen typologie, ditmaal in de vorm van een kaart.

GRAFIEK 17: Kaart van de gemeenten per leeftijdsgroep (2008)



Bron: BISA.

Het valt op dat de groep “boven de 40” alle gemeenten van de tweede gordel omvat, behalve Vorst. Ook de drie andere groepen zijn stevig geconcentreerd op verschillende stukken van het grondgebied van het Gewest. De twee gemeenten van de groep “onder de 40” (Schaarbeek en Sint-Joost-ten-Node) in het noordoosten van de eerste gordel grenzen aan elkaar. Ook Sint-Gillis, Etterbeek en Elsene, die de groep gemeenten met

“jonge volwassenen” vormen, grenzen aan elkaar in het zuiden van de eerste gordel. Tot slot vormen het noordwestelijke deel van de eerste gordel en het stadscentrum, dus Anderlecht, Brussel-Stad, Koekelberg en Sint-Jans-Molenbeek, maar ook een gemeente uit de tweede gordel (Vorst) samen de groep van de gemeenten van “jongeren”, die ook geografisch geconcentreerd is.

3.3 Gevolgen van de leeftijdsstructuur voor het gemeentelijk en gewestelijk beleid

De infrastructuren van een gemeente worden vanzelfsprekend beïnvloed door de leeftijdsstructuur van de bevolking. Het aantal crèches en scholen, de grootte van de woningen, het aantal speelpleinen, bejaardentehuizen, de sportinfrastructuur en het aanbod van openbaar vervoer moeten aangepast zijn aan de behoeften van de bevolking. Hoewel de bevolking van het Gewest over het algemeen steeds jonger wordt, geldt dit fenomeen niet voor alle gemeenten, en hebben niet alle gemeenten dezelfde leeftijdsstructuur.

Anderzijds mag deze statistische informatie niet gebruikt worden om een al te karikaturaal beeld te schetsen van de gemeenten. Het is niet omdat in een gemeente een bepaalde leeftijdsgroep oververtegenwoordigd is, dat de andere leeftijdsgroepen er niet aanwezig zijn. Bovendien is diversiteit binnen een gemeente erg belangrijk, des te meer in een dichtbevolkt gewest als het onze, waar de indeling in gemeenten complexer is.

Dat neemt niet weg dat de verschillen in leeftijdsstructuur zich vertalen in verschillende uitdagingen voor de politieke besluitvormers die belast worden met de inrichting van deze gemeenten. Bovendien kan de actie van deze besluitvormers ook slaan op de verhoging van het aanbod van een bepaald type infrastructuur om een bevolkingsgroep aan te trekken die dergelijke diensten zoekt. Zo kan een gemeente bijvoorbeeld nieuwe crècheplaatsen aanbieden om jonge gezinnen aan te trekken of te behouden. Tot slot kunnen de gemeentebestuurders ook beslissen een praktijk (sportief of cultureel bijvoorbeeld) te bevorderen door het overeenstemmende aanbod te verhogen.

Concreet zijn de gemeenten van de groep “jonger dan 40 jaar” (Sint-Joost-ten-Node en Schaarbeek) oververtegenwoordigd voor de leeftijdsgroepen 0-19

jaar en 20-39 jaar. In deze twee gemeenten is de verhouding van koppels zonder kinderen het zwakst in het Gewest (in 2004 respectievelijk 16,21% in Sint-Joost-ten-Node en 17,70% in Schaarbeek¹⁴). We vinden er voornamelijk koppels met kinderen en eenoudergezinnen enerzijds, en alleenstaanden anderzijds. De inwoners van deze gemeenten zijn dan ook grote aanvragers van infrastructuur verbonden aan de leeftijdsgroepen 0-19 jaar en 20-39 jaar, zowel op het vlak van crèches en speel- en sportpleinen¹⁵ als scholen voor 0-19-jarigen en socio-culturele infrastructuur voor 20-39-jarigen.

De gemeenten van de groep “jongeren” (Anderlecht, Brussel, Vorst, Koekelberg en Sint-Jans-Molenbeek) zijn oververtegenwoordigd in de leeftijdscategorie 0-19 jaar. De inwoners van deze gemeenten hebben dan ook, meer dan elders, behoefte aan infrastructuur voor jongeren (crèches, speel- en sportpleinen, scholen...).

De gemeenten van de groep “jonge volwassenen” (Etterbeek, Elsene en Sint-Gillis) vertonen een oververtegenwoordiging van jonge volwassenen (20-39 jaar) en een ondervertegenwoordiging van jongeren. In 2004 vertoonden deze gemeenten tegelijk drie van de vier zwakste cijfers voor koppels met kinderen, en de drie hoogste cijfers voor alleenstaanden jonger dan 30 jaar. Dat zijn dus gemeenten waar jonge volwassenen (actieve leeftijd) zonder kinderen talrijk zijn. Meer dan elders in het Gewest vraagt de bevolking van deze gemeenten om infrastructuur verbonden aan haar actieve leeftijdsgroep. We denken dan in het bijzonder aan socio-culturele evenementen en andere ontmoetingsplaatsen zoals cafés, restaurants, zalen, en ook sportieve infrastructuur.

De aanwezigheid van deze jonge volwassenen in deze gemeenten wijst echter ook op de rol van

¹⁴ De cijfers van de gezinstypes komen van www.monitoringdesquartiers.irisnet.be (2004). Ze werden berekend aan de hand van de LIPRO-typologie.

¹⁵ Volgens een enquête van het INSEE (Muller L. - 2003), la pratique sportive est surtout le fait des jeunes. Deze enquête bevestigt dat 90% van de 14-24-jarigen een fysieke of sportieve activiteit beoefent en dat dit percentage afneemt met de leeftijd.

Brussel als opleidingscentrum. Het is niet toevallig dat Elsene met zijn twee universiteiten (ULB en VUB) zich in deze categorie bevindt. Tot slot is de woningmarkt, die voornamelijk gericht is op verhuur, goed aangepast aan deze leeftijdsgroep zonder kinderen. Vanzelfsprekend houdt dit fenomeen zichzelf in stand: deze bevolkingsgroep vraagt om een bepaald type evenementen of infrastructuur en om huurwoningen, en deze trekken op hun beurt andere bewoners van deze leeftijdsgroep aan die op zoek zijn naar die evenementen of infrastructuur.

Zoals al duidelijk werd in grafiek 17, behoren alle gemeenten van de tweede gordel, behalve Vorst, in de groep "ouder dan 40 jaar". De jonge volwassenen zijn er ondervertegenwoordigd, voornamelijk doordat deze gemeenten minder huisvesting op de huurmarkt aanbieden. Het is in deze negen gemeenten dat het gedeelte bewoners-eigenaars het hoogst is van het Gewest. De bevolking is er dan ook meer sedentair. Er moet echter ook worden opgemerkt dat deze gemeenten geen ondervertegenwoordiging hebben van jongeren van 0-19 jaar, zie tabel 11. De infrastructuur voor deze leeftijdscategorie zijn dus ook belangrijk. Anderzijds toont een analyse van de leeftijdspara-

mide van deze gemeenten ons een systematische oververtegenwoordiging van bejaarde personen. Terwijl alle andere zaken vergelijkbaar zijn met de andere gemeenten (zoals het socio-economisch profiel), zijn er in deze gemeenten meer dan elders infrastructuur en diensten nodig die bedoeld zijn voor deze specifieke leeftijdscategorie. De atlas van de behoeften en actoren in Brussel "Thuiswonen na je 65ste" van het Observatorium voor Gezondheid en Welzijn geeft een overzicht van deze infrastructuur en diensten. Bijvoorbeeld: aangepaste vakanties, medische en paramedische zorgen, thuislevering van maaltijden, (niet-)medisch transport, huur van materiaal, korte verblijfsmogelijkheden...

Op gemeenteniveau verschijnt er dus een demografische splitsing van het Gewest tussen de eerste jonge gordel (en Brussel-Stad) en de tweede oudere gordel, die nog eens bovenop de andere socio-economische tegenstellingen komt, zoals werkloosheid en de toestand van de woningen, waarbij dezelfde geografische verdeling zichtbaar is.

Vooraf daar liggen de uitdagingen waarmee de besluitvormers van het Brussels Hoofdstedelijk Gewest geconfronteerd worden.

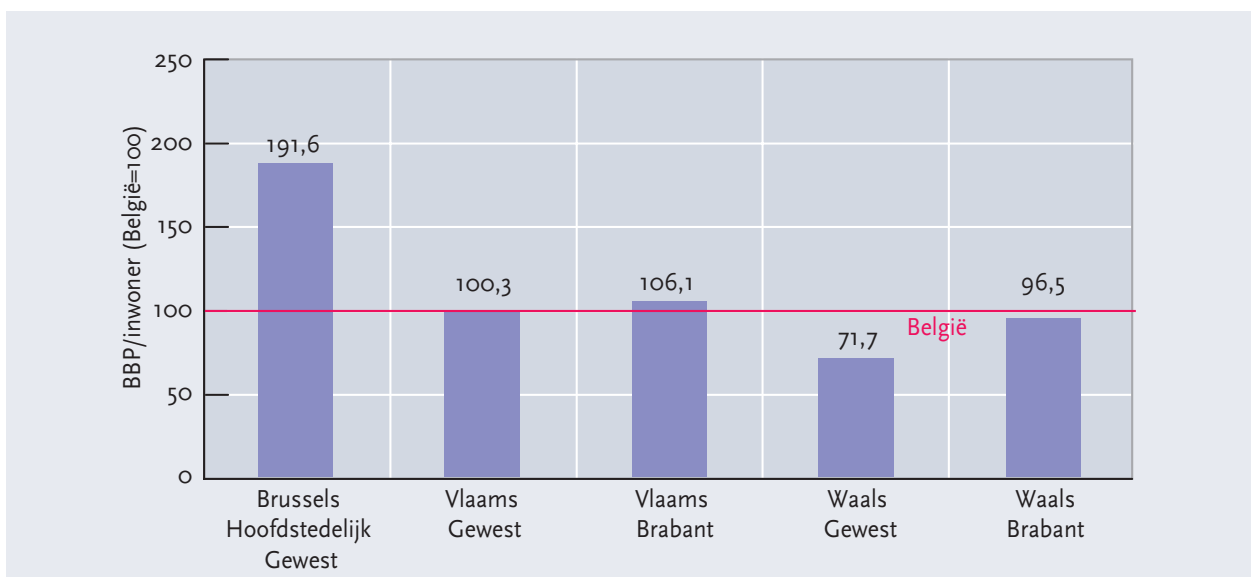
4. Kenmerken van Brussel

Het Brusselse Gewest is een belangrijke economische pool voor ons land. Hoewel de bevolking van het Gewest iets minder dan 10 procent uitmaakt van de Belgische bevolking, heeft ze in 2007 voor 18,8 % bijgedragen tot de bruto toegevoegde waarde van de Belgische economie, volgens de meest recente schattingen van het INR.

Grafiek 18 toont aan dat het BBP per inwoner van het Brussels Hoofdstedelijk Gewest twee maal

hoger ligt dan het BBP per inwoner van België. Het Brussels Hoofdstedelijk Gewest staat bovendien op de derde plaats in de rangschikking van de Europese regio's, net na Londen en Luxemburg¹⁶. Het BBP per werknemer ligt ook veel hoger dan het nationale gemiddelde, zoals blijkt uit de cijfergegevens van het INR (tabel 19 in bijlage). Daar kunnen we uit afleiden dat in Brussel een activiteit met een hoge toegevoegde waarde geconcentreerd is.

GRAFIEK 18: Centrumfunctie: BBP per inwoner in 2007



Bron: INR, eigen berekeningen.

Bovendien hebben veel studies aangetoond dat de economische activiteit van het Gewest zijn administratieve grenzen ver overschrijdt en een drijvende kracht is voor zijn hele hinterland (Van Wynsberghe C. et al., 2009). Het BBP per inwoner van Vlaams- en Waals-Brabant is de laatste jaren relatief sneller gegroeid dan het BBP van heel België en van de gewesten. Specifiek tijdens de periode 1995-

2007 bedroeg de jaarlijkse groei van de toegevoegde waarde tegen lopende prijzen 5,9 % in Waals-Brabant en 5,2 % in Vlaams-Brabant tegenover 4,2 % in het Brussels Hoofdstedelijk Gewest.

Brussel heeft als hoofdstad van Europa ook een uitgesproken internationaal karakter, zoals de indicatoren in tabel 12 aangeven.

¹⁶ "Het regionale bruto binnenlands product in de Europese Unie in 2006", perscommuniqué, februari 2009, Eurostat.

TABEL 12: Internationaal karakter van het Brussels Hoofdstedelijk Gewest

Tewerkstelling in de internationale overheidsinstellingen in het Brussels Hoofdstedelijk Gewest					
	2004	2005	2006	2007	2008
Europese Commissie	19 764	19 746	19 330	19 707	20 452
Europees Economisch en Sociaal Comité (EESC)	525	618	666	714	757
Comité van de Regio's (C.R.)	128	128	453	475	502
Raad van de Europese Unie	2 487	2 619	2 882	2 983	3 059
Europees Parlement	2 194	2 309	2 606	2 841	3 076
Noord Atlantische Verdragsorganisatie (NAVO)*	1 116	1 131	1 171	1 162	1 176
West-Europese Unie (WEU)	40	40	41	23	20
Plaats in de classificatie van 33 Europese steden gerangschikt naar relatieve aantrekkelijkheid voor het vestigen van een bedrijf**					
	Londen	Amsterdam	BHG		
2006	1	6	5		
2007	1	5	6		
2008	1	6	4		
Plaats in de wereldrangschikking levenskwaliteit***					
	Londen	Amsterdam	BHG		
2006	39	13	14		
2007	39	13	14		
2008	38	13	14		

* Internationaal Secretariaat alleen.

** Index gerealiseerd door Cushman & Wakefield (2008).

*** Index gerealiseerd door Mercer Human Resource Consulting (2008).

Bron: ADSEI, BISA - Mini-Bru (2009), Cushman & Wakefield (2008), Mercer Human Resource Consulting (2008).

De aanwezigheid van internationale instellingen op het grondgebied van het Gewest heeft een niet te verwaarlozen impact op de gewestelijke economie. Uit tabel 12 kunnen we vaststellen dat die instellingen bijna 30.000 mensen tewerkstellen op het Brusselse grondgebied (dat is meer dan 4% van de werkgelegenheid in het Brussels Hoofdstedelijk Gewest).

Een studie van het IGEAT (Vandermotten C. et al., 2007) herinnert er nochtans aan dat de toegevoegde waarde die gegenereerd wordt door deze banen niet is opgenomen in het RBBP. De auteurs berekenen de rechtstreekse impact van deze banen op een potentieel gewestelijk BBP waarin deze internationale instellingen opgenomen zijn, en ramen dit aandeel voor 2004 op 5,1 %.

De studie stelt ook het aantal banen die ontstaan zijn door de aanwezigheid van internationale instellingen naar boven bij. Het gaat om 86.000 werknemers, inclusief journalisten, het personeel van de officiële vertegenwoordigingen, van de Europese scholen, van de dienstverlening aan de ondernemingen, van de handelszaken en de horeca. Dit stemt overeen met 12,6 % van de totale werkgelegenheid in het Brussels Hoofdstedelijk Gewest.

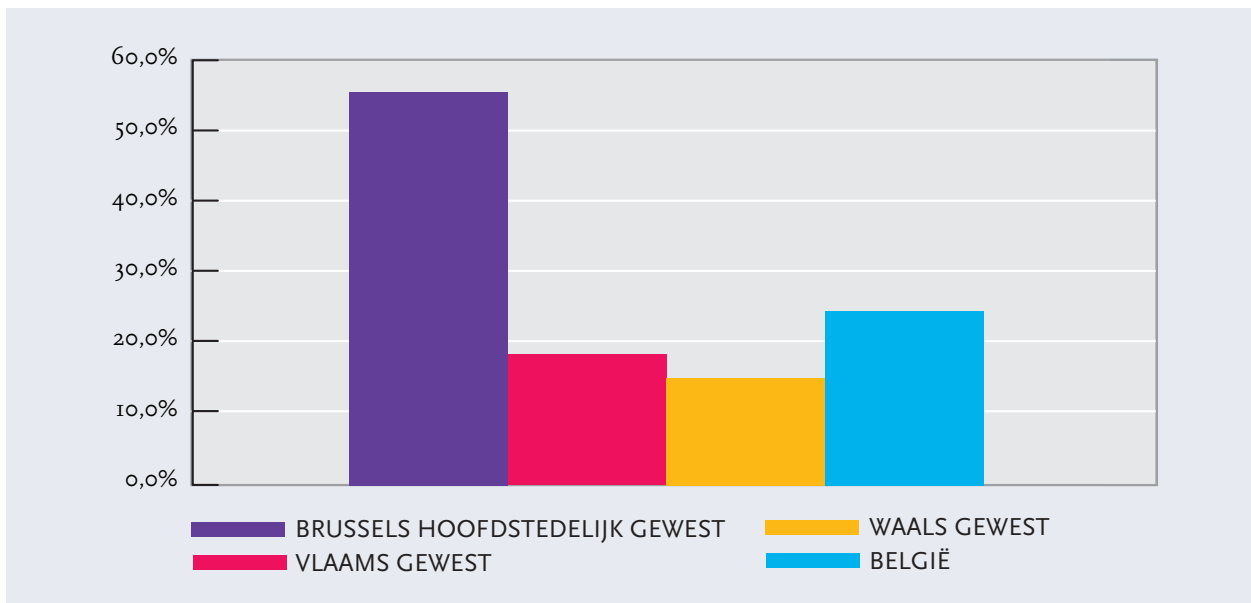
Brussel is ook een van de meest geschikte Europese steden om een bedrijf te vestigen. Volgens de studie van Cushman & Wakefield (2008), met als titel "European Cities Monitor", neemt het Brussels Hoofdstedelijk Gewest in 2008 de vierde plaats in op 33 geanalyseerde Europese

steden, net na Londen, Parijs en Frankfurt. Brussel stijgt daarmee twee plaatsen ten opzichte van 2007 en laat Barcelona en Amsterdam achter zich (tabel 12). De voornaamste troeven van Brussel zijn de bekendheid van de stad, de meertaligheid, de vlotte toegang tot de markt en de klanten, en de goede verkeersverbindingen met andere steden. Het Brussels Hoofdstedelijk Gewest krijgt ook een prima score voor de beschikbaarheid van hooggekwalificeerd personeel en voor de kwaliteit van de telecommunicatie. Zwakke punten zijn dan weer de vervuiling en de loonkosten. Er valt op te merken dat Brussel in deze studie een hogere score haalt in de meeste onderzochte categorieën ten opzichte van 2007.

Ten slotte staat Brussel, volgens de studie van Mercer Human Consulting (2008), op de 14de plaats, net na Amsterdam, in de wereldrangschikking van 215 grootsteden met betrekking tot de levenskwaliteit van expats (tabel 12).

De internationale dimensie van het Brussels Hoofdstedelijk Gewest heeft ook een invloed op het soort van toerisme in het Gewest. Typisch voor Brussel is het erg grote aandeel van het zakentoe-risme, zoals blijkt uit grafiek 19. In 2008 vertegenwoordigt dit respectievelijk 16 % en 18,5 % van het aantal overnachtingen voor Wallonië en Vlaanderen, waar het in Brussel oploopt tot 55,3 %.

GRAFIEK 19: Aandeel van de overnachtingen voor zakentoe-risme in het totale aantal overnachtingen (2008)



Bron: ADSEI.

Bovendien is het Gewest bijzonder dynamisch op de vastgoedsector. De huidige situatie is echter niet gunstig voor de investeringen. De Europese vastgoedmarkten blijven hard getroffen door de recessie. In Brussel lijkt het erop dat het professionele segment van de vastgoedmarkt het harder te verduren heeft dan het privésegment. We

zien vooral dat de beschikbaarheid van kantoren sinds enkele kwartalen steeds groter wordt. Volgens de laatste schattingen van Jones Lang LaSalle (2009) bedroeg het aantal vacatures in Brussel 10,1 % in het eerste kwartaal van 2009, tegenover 9,5 % in hetzelfde kwartaal van vorig jaar (tabel 13).

TABEL 13: Vastgoedmarkt

Beschikbaarheidsgraad kantoormarkt [%] *			
	Londen	Amsterdam	BHG
2008 - 1de kwartaal	3,8	12	9,5
2009 - 1de kwartaal	7,3	12,7	10,1
Kantoorprijzen**, euro/m ² /jaar (groei ten opzichte van hetzelfde kwartaal van vorig jaar)			
	Londen (City)	Amsterdam	BHG
2008 - 1de kwartaal	891	330	295
2009 - 1de kwartaal	564 (-36,7%)***	335 (1,5%)	265 (-10,2%)

* De beschikbaarheidsgraad wordt uitgedrukt als de verhouding tussen het aantal m² onverhuurde kantoorruimte en het totale aantal m² kantoorruimte.

** Hier wordt de "prime rent" bedoeld: de huurprijs die voor een toplocatie, minstens 500m² groot, kan worden behaald op de open markt.

*** De val van de huurprijzen in Londen werd versterkt door de verzwakking van het Pond Sterling tegenover de Euro. In Ponden uitgedrukt daalt de gemiddelde Londense huurprijs met 34,8%.

Bron: Jones Lang LaSalle (2008, 2009).

Brussel is echter niet de enige stad die hierdoor is getroffen, in de meeste Europese steden zijn de huurprijzen voor kantoren gedaald in de loop van het eerste kwartaal van dit jaar. De belangrijkste dalingen zijn terug te vinden in Londen, Moskou en Brussel. Deze laatste werd gekenmerkt door een daling van de prijzen met 10 % in de loop van het eerste kwartaal van 2009 ten opzichte van hetzelfde kwartaal in 2008. De huurprijzen van kantoren in Londen tekenden een nog grotere daling op voor diezelfde periode: tot 30 % in plaatselijke valuta. Gemiddeld vertoont de index van de huurprijzen van Europese kantoren een daling van 11,1 % op jaarbasis in het eerste kwartaal van 2009.

Een andere bijzonderheid van Brussel is dat het een kleine, grotendeels tertiaire economie vormt. De sectoren die het meest bijdragen tot de economische groei in Brussel over de jongste dertien jaar waarvoor gegevens beschikbaar zijn, zijn immers in volgorde van belangrijkheid: "vastgoed, verhuur en zakelijke dienstverlening" (die zich bevinden in "overige handelsdiensten"), "overheidssector en onderwijs", "kredieten en verzekeringen" en "transport en communicatie" (tabel 20 in bijlage).

Op nationaal niveau zijn het, na de sector "vastgoed, verhuur en zakelijke dienstverlening", in volgorde, de sectoren "verwerkende nijverheid,

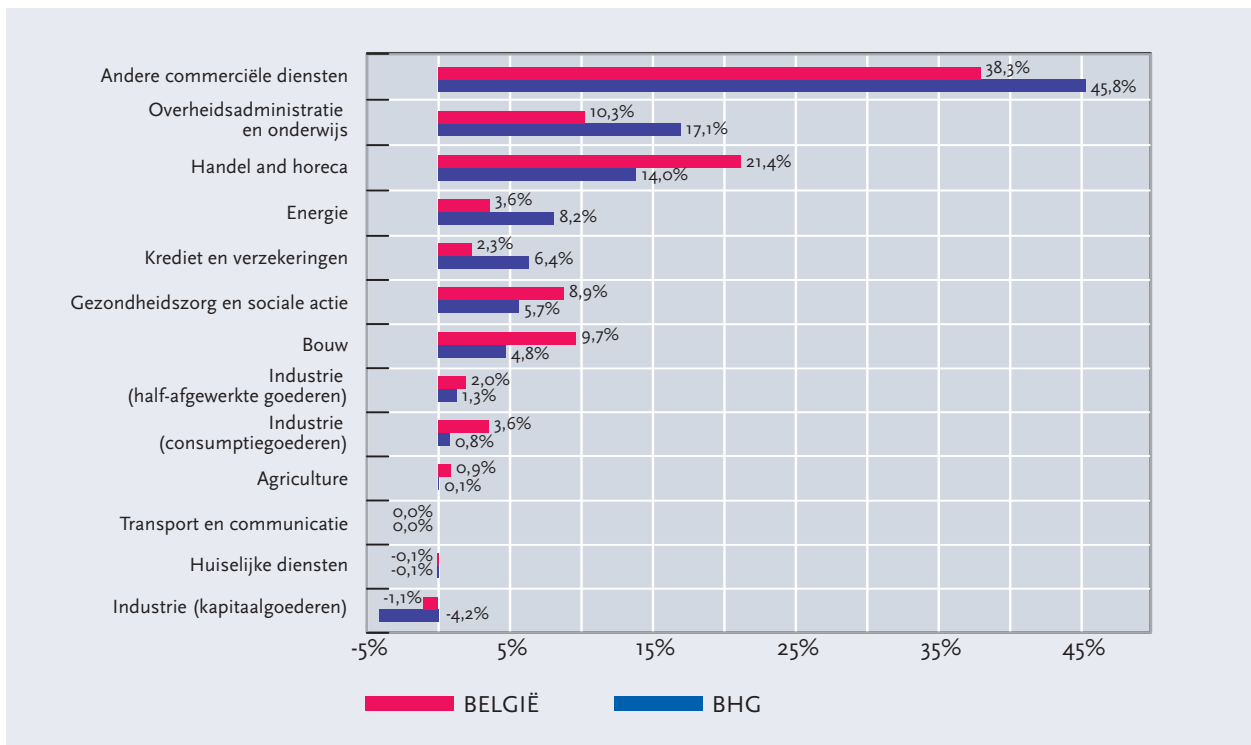
energie en bouwnijverheid", "handel en horeca" en "overheidssector en onderwijs" die de grootste bijdrage leveren tot de groei.

De sectorale bijdrage tot de groei van de toegevoegde waarde over de periode 1995-2007 verschilt dus aanzienlijk tussen het nationale en het gewestelijke niveau, met uitzondering van de sector "vastgoed, verhuur en zakelijke dienstverlening" die op beide niveaus het leeuwendeel voor zijn rekening neemt. Een andere overeenkomst is het belang van de sector "overheidssector en onderwijs".

We blijven echter nog even langer stilstaan bij het jaar 2007, nu het INR de betreffende voorlopige gegevens heeft gepubliceerd. Grafiek 20 toont de sectorbijdragen tot de Belgische en Brusselse groeicijfers in 2007. Het Brussels Hoofdstedelijk Gewest zou dat jaar een groei hebben gekend van 4,2 %. De sectoren die daar het meest toe hebben bijgedragen waren "andere handelsdiensten", "overheidssector en onderwijs" en "kredieten en verzekeringen". De Brusselse economische groei blijft echter toch zwakker dan die van het land (4,9 %) waar vooral de industriële sector zich bijzonder dynamisch toonde¹⁷. Over het algemeen vallen dat jaar vooral de sterke ongelijkheden tussen het nationale niveau en het gewestelijke niveau op in de bijdragen tot de groei.

¹⁷ Zoals reeds vermeld in hoofdstuk 2 moeten deze statistieken met omzichtigheid worden gebruikt gezien de grote wijzigingen die ze doorgaans ondergaan bij de publicatie volgens de definitieve methode.

GRAFIEK 20: Sectorale specialisatie: bijdrage tot de 2006 groei in procent van het totaal



Nota: tegen de prijzen van het voorgaande jaar
Bron: INR, eigen berekeningen.

Wat Onderzoek en Ontwikkeling (O&O) betreft, verklaart de sectorale samenstelling van het Brussels Hoofdstedelijk Gewest gedeeltelijk de minder goede resultaten van het Gewest ten opzichte van het nationale gemiddelde. De tertiaire sectoren ontwikkelen doorgaans immers minder O&O-activiteiten.

Een van de doelstellingen van Lissabon bestaat erin de EU-landen ertoe aan te zetten om vanaf 2010 3% van hun BBP aan O&O te besteden, waarvan twee derde afkomstig zou moeten zijn van de privésector. Als we de nationale en gewestelijke cijfers

bekijken, lijkt de Europese doelstelling nog veraf (tabel 14). Bovendien vormt deze doelstelling, gezien de omschrijving van de indicator, een heuse uitdaging voor Brussel, omdat het BBP per inwoner er heel hoog is.

Zoals blijkt uit tabel 14 blijft de verhouding van de totale O&O-uitgaven ten opzichte van het BBP zowel in het Brussels Hoofdstedelijk Gewest als in België afnemen. Een dergelijke daling is niet alleen merkbaar in België. In de EU-15 dalen deze uitgaven ook, maar in mindere mate.

TABEL 14: Evolutie van O&O uitgaven in het Brussels Hoofdstedelijk Gewest en in België

Totale uitgaven voor O&O (% van het BBP)		
	België	Brussels Hoofdstedelijk Gewest
2002	1,94	1,26
2003	1,88	1,19
2004	1,87	1,18
2005	1,84	1,14
2006 (v)	1,88	n.d.
2007 (v)	0,02	n.d.
O&O uitgaven van de private sector (% van het BBP)		
	België	Brussels Hoofdstedelijk Gewest
2002	1,39	0,67
2003	1,34	0,62
2004	1,31	0,63
2005	1,27	0,60
O&O uitgaven van de publieke sector (% van het BBP)		
	België	Brussels Hoofdstedelijk Gewest
2002	0,55	0,59
2003	0,55	0,56
2004	0,55	0,55
2005	0,56	0,54

(v) Voorlopige waarde

Bron: Belspo, INR, eigen berekeningen.

Tabel 14 leert ons voorts dat het vooral de privésector is die aan O&O doet. Dit verschil is echter minder groot voor het Brussels Hoofdstedelijk Gewest dan voor het land. Zoals eerder vermeld zouden de privésector en de overheidssector een uitgavenniveau voor O&O moeten bereiken van respectievelijk 2 % en 1 % van het BBP tegen 2010. Maar deze doelstelling is een financieringsdoel, geen uitvoeringsdoel, zoals duidelijk werd in tabel 14.

Het Brussels Gewest beschikt nochtans over belangrijke universitaire onderzoekscentra en maatschappelijke zetels van bedrijven die actief zijn in O&O. Het aandeel van het O&O-personeel in de totale tewerkstelling is tussen 2003 en 2005 overigens toegenomen. In Brussel bedroeg dit aandeel 2,05 % in 2007, tegenover 1,86 % in België (tabel 15). Het Gewest stelt zo ongeveer 17 % tewerk van de werknemers die in ons land actief zijn in deze sector.

TABEL 15: Innovatie en ondernemerschap

Aandeel van O&O personeel in het totale personeelsbestand (fysieke personen) (in %)		
	België	Brussels Hoofdstedelijk Gewest
2003	1,78	1,93
2004	1,83	2,03
2005	1,86	2,05
Netto-creatiegraad ondernemingen (in %)*		
	België	Brussels Hoofdstedelijk Gewest
2003	0,20	0,22
2004	1,50	2,68
2005	1,86	3,03

* De netto creatiegraad is de procentuele verhouding van het aantal ondernemingen dat er in een bepaald jaar is bijgekomen tegenover het totaal aantal ondernemingen van vorig jaar.

Bron : BELSPO (2008), Ecodata, FOD Economie-ADSEI.

Op het niveau van de dynamiek van ondernemingen, het aantal ondernemingen dat actief is in het Brussels Hoofdstedelijk Gewest voortdurend is gedaald in de loop van de periode 1999-2003. We constateren op tabel 15 echter het begin van een opleving in 2004, die voortgezet werd in 2005. Sindsdien ligt het oprichtingscijfer van het Brussels Gewest aanzienlijk hoger dan het nationaal niveau, wat wijst op een positieve en meer uitgesproken dynamiek van het creatie-destructieproces dan gemiddeld in het land. Bovendien laat het dynamisme van de bedrijven-groei het in Brussel misschien afweten sinds het begin van de crisis, maar het Brussels Hoofdstedelijk Gewest lijkt zich beter te redden dan de andere twee gewesten. Volgens de gegevens

van de RVA is het aantal faillissementen dat in Brussel werd geregistreerd tijdens de eerste drie maanden van 2009 met 0,5 % gestegen. Deze cijfers bedroegen 38,7 % in het Vlaams Gewest en 28,1 % in het Waals Gewest.

Het Brussels Hoofdstedelijk Gewest speelt dus een essentiële rol in de ontwikkeling van de Belgische economie. Maar de gevolgen voor zijn bewoners zijn beperkt. Tabel 16 geeft een aantal indicatoren weer die de welzijnsparadox illustreren die eigen is aan het Gewest: Brussel is een belangrijke economische pool in het land, maar deze prestatie speelt niet noodzakelijk in het voordeel van de inwoners van het Gewest en steeds meer Brusselaars leven in moeilijke omstandigheden.

TABEL 16: Welvaartsparadox

BBP per capita (Index België = 100)			
	BHG	Vlaams Gewest	Waals Gewest
2005	198,3	99,1	72,3
2006	195,5	99,5	72,1
2007	191,6	100,3	71,7
Gemiddeld belastbaar netto-inkomen per capita (Index België = 100)			
Inkomen (aanslag)	BHG	Vlaams Gewest	Waals Gewest
2003 (2004)	85,7	106,6	92,6
2004 (2005)	85,5	106,1	93,5
2005 (2006)	84,6	106,1	93,8
Gewestelijke verspreiding van de begunstigen van maatschappelijke integratie (%)*			
	BHG	Vlaams Gewest	Waals Gewest
2006	26,1	29,1	44,8
2007	26,9	28,4	44,7
2008	27,1	28,1	44,8

*leefloon + tewerkstellingsvormen.

Bron : INR, FOD Economie-ADSEI, POD Maatschappelijke Integratie.

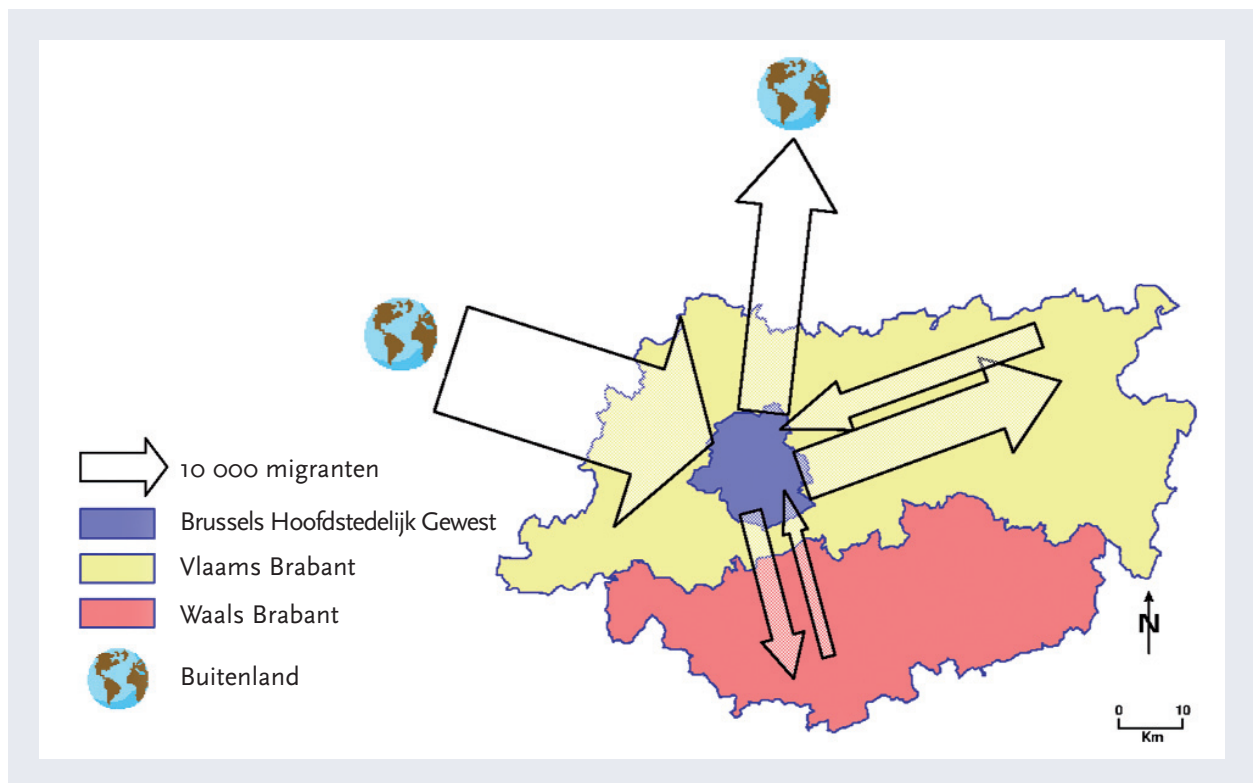
Zoals we eerder hebben uitgelegd, is het bruto BBP per inwoner tweemaal zo hoog in het Brussels Hoofdstedelijk Gewest als in de rest van het land. Als we dit hoge niveau van toegevoegde waarde vergelijken met indicatoren, zoals het gemiddeld inkomen per inwoner of het aantal leefloontrekkers, zien we sterke tegenstrijdigheden in Brussel. Zo ligt het gemiddelde inkomen per inwoner onder het Vlaamse en Waalse gemiddelde. In 2006 bereikte het 11.550 euro tegenover een nationaal gemiddelde van 13.655 euro. Hoewel slechts 10 % van de Belgische bevolking in het Brusselse Gewest woont, was 27,1 % van de leefloontrekkers in 2008 geconcentreerd in Brussel, met een stijgende tendens sinds 2004.

Deze welzijnsparadox in Brussel is hoofdzakelijk te verklaren door twee factoren. Het gaat enerzijds om het fenomeen van suburbanisatie dat in de jaren 1960 een aanvang nam en anderzijds om het grote aantal pendelaars die op het Brusselse grondgebied werken.

Wat het eerste punt betreft, hebben vanaf het einde van de jaren 1960 een deel van de welgestelde Brusselaars en van de gezinnen met kinderen de stad verlaten om in de rand of op het platteland te gaan wonen waar ze over een ruimere woning en specifieke voordelen beschikken. Het zijn de gezinnen die bestaan uit volwassenen van 28 tot 35 jaar die het meest de neiging hebben om verder te gaan wonen van hun werkplaats. Het gaat om de leeftijdsgroep die het best geschikt is om een gezin te vestigen (Brussels Observatorium van de Arbeidsmarkt en de Kwalificaties, 2001). Deze aanhoudende exodus is één van de oorzaken van de daling van het gemiddelde inkomen in het Gewest die de laatste jaren wordt vastgesteld. Vlaams- en Waals-Brabant zijn de favoriete bestemming van inwoners die het Brusselse Gewest verlaten.

Ondanks dit negatieve saldo van 10.000 inwoners per jaar met deze twee provincies, neemt de Brusselse bevolking opnieuw toe. Deze groei is sinds 1997 merkbaar en is hoofdzakelijk het gevolg van de stijging van het natuurlijke saldo en van de internationale migraties.

GRAFIEK 21: Migrantenstromen van en naar het Brussels Hoofdstedelijk Gewest (2006)

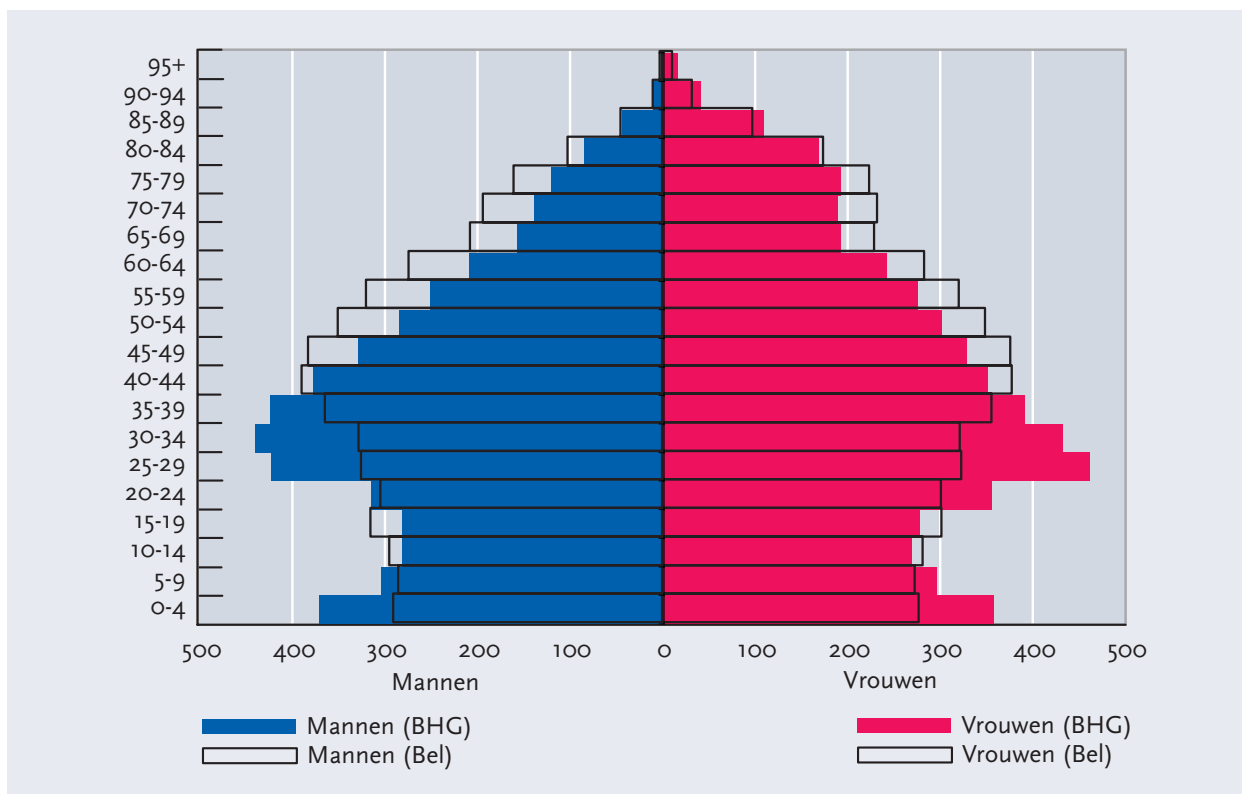


Bron: FOD Economie-ADSEI en BISA.

De kaart van grafiek 21 geeft een beeld van de migratiebewegingen tussen het Brussels Hoofdstedelijk Gewest, het buitenland en Vlaams- en Waals-Brabant in 2006. Wat onmiddellijk opvalt, is de omvang van de uitwisselingen tussen het Gewest en het buitenland. In 2006 zijn 31.972 buitenlanders zich in het Brussels Hoofdstedelijk Gewest komen vestigen. Het internationale migratiesaldo van dat jaar bedraagt 20.921 personen en compenseert dus ruimschoots het eerder aangehaalde negatieve saldo met Vlaams- en Waals-Brabant.

Sinds het begin van de jaren 2000 is de gewestelijke bevolkingsgroei groter dan die van Vlaanderen of Wallonië, en sinds 2004 telt de Brusselse bevolking meer dan een miljoen inwoners. Op 1 januari 2008 telde het Brussels Gewest 1.048.491 inwoners, een groei van 1,7 % ten opzichte van het voorgaande jaar, twee keer hoger dan in de andere twee gewesten. Volgens de verwachtingen van het Federaal Planbureau zou deze groei de komende jaren moeten aanhouden, nog steeds dankzij de internationale migratie, maar in mindere mate dan de voorbije jaren.

GRAFIEK 22: Leeftijdspiramide van de totale bevolking in het Brussels Hoofdstedelijk Gewest en in België op 01.01.2008 (basis : bevolkingsgroepen van 10 000 inwoners)



Bron: ADSEI.

De aanzienlijke immigratie vanuit het buitenland heeft ook de leeftijdsstructuur van de bevolking beïnvloed¹⁸. De leeftijdspiramide van grafiek 22 vergelijkt de leeftijdscategorieën van de bevolking van het Brussels Hoofdstedelijk Gewest met die van de Belgische bevolking. Het grotere aandeel van jonge volwassenen (tussen 20 en 40 jaar) in

Brussel is ook duidelijk. Dit komt doordat er in verhouding meer buitenlanders in Brussel wonen die voor het merendeel op actieve leeftijd zijn. Hier ziet men duidelijk het overwicht van kinderen van minder dan 10 jaar in Brussel in vergelijking met België. Dit is een teken van de toenemende vruchtbaarheid in de hoofdstad.

TABEL 17: Werkgelegenheid in het Brussels Hoofdstedelijk Gewest volgens regio van herkomst van de werknemers (op basis van enquêtes)

	Aantal werkenden in het BHG met woonplaats in het BHG		Aantal werkenden in het BHG met woonplaats in Vlaanderen		Aantal werkenden in het BHG met woonplaats in Wallonië	
2004	309 357	(47,3%)	219 382	(33,6%)	125 069	(19,1%)
2005	312 591	(46,2%)	235 536	(34,8%)	128 463	(19,0%)
2006	311 403	(46,7%)	229 705	(34,4%)	126 387	(18,9%)
2007	321 339	(47,3%)	235 848	(34,7%)	122 702	(18,0%)
2008	330 004	(48,1%)	227 677	(33,2%)	128 846	(18,8%)

Bron: FOD Economie-ADSEI (EAK), eigen berekeningen.

¹⁸ Merk echter op dat immigratie niet elke gemeente op een gelijke manier heeft getroffen (cf. hoofdstuk 3).

De tweede verklaring voor de welzijnsparadox houdt verband met de Brusselse arbeidsmarkt. De concentratie van bedrijvigheid en tewerkstelling in Brussel trekt heel wat pendelaars aan. Volgens de voorlopige gegevens die voortkomen uit de Arbeidskrachtenenquête (EAK) namen de inwoners van het Brussels Hoofdstedelijk Gewest in 2008 330.000 banen van de 686.000 beschikbare banen in (zie tabel 17). Dit betekent dat meer dan één baan op twee in het Brussels Hoofdstedelijk Gewest wordt ingenomen door werknemers die afkomstig zijn uit het Waalse en het Vlaamse Gewest. De Vlaamse pendelaars nemen 33 % van de banen voor hun rekening, de Waalse pendelaars 19 %. De pendelaars dragen ook bij tot de produc-

tie in Brussel, maar doen waarschijnlijk het grootste deel van hun uitgaven buiten Brussel. Bovendien worden ze belast in de regio waar ze wonen. Het voornaamste gevolg hiervan is dat de interne werkgelegenheid in Brussel (aantal personen die in Brussel werken) sterk verschilt van de tewerkgestelde actieve bevolking (aantal Brusselaars die een beroepsactiviteit uitoefenen).

We moeten er echter ook bij vermelden dat de laatste jaren de groei van de werkende actieve bevolking groter is dan de groei van de werkgelegenheid in Brussel, en dat de banencreatie meer doet voor de Brusselaars dan voor de actieve personen die in de twee andere Gewesten wonen.

TABEL 18: Arbeidsmarktparadox

Aandeel van de jobs ingenomen door werknemers met een diploma hoger onderwijs (%)**				
	België		Brussels Hoofdstedelijk Gewest	
2006	37,6		51,9	
2007	37,9		53,0	
2008	37,8		52,0	
Aandeel van de laaggeschoolden in werkloosheid (%)***				
	België		Brussels Hoofdstedelijk Gewest	
2006	42,1		43,7	
2007	41,5		46,3	
2008	40,5		46,2	
Werkloosheidsgraad : totaal en jongeren (15-24 jaar) (%)****				
	België (totaal)	BHG (totaal)	België (jongeren)	BHG (jongeren)
2006	8,3	17,7	20,5	35,3
2007	7,5	17,2	18,8	34,4
2008	7,0	16,0	17,8	32,9

** Met hoger onderwijs wordt bedoeld dat een hogere opleiding werd gevolgd (na de secundaire studies).

*** Met laaggeschoold wordt bedoeld dat hoogstens een diploma van het lager secundair onderwijs werd behaald.

**** De gegevens zijn afkomstig uit de Enquête naar de Arbeidskrachten (EAK) die de definitie van de Internationale Arbeidsorganisatie gebruikt. Als werklozen worden beschouwd alle personen die ouder zijn dan 15 en die in de loop van de referentieperiode (de 4 weken voorafgaand aan de enquête) geen werk hebben, beschikbaar zijn voor de arbeidsmarkt en op een actieve wijze naar werk zoeken.

Bron : FOD Economie-ADSEI.

De concurrentiedruk die door de pendelaars uitgeoefend wordt op de arbeidsmarkt verklaart gedeeltelijk de hoge werkloosheidsgraad van het Brussels Gewest. Volgens de voorlopige gegevens van de

Arbeidskrachtenenquête bereikte de werkloosheid in Brussel in 2008 16 % tegenover 7 % op nationaal niveau (zie tabel 18). Het aanzienlijke verschil tussen die werkloosheidscijfers wordt ook ver-

klaard door de opmerkelijke discrepantie tussen de kwalificaties van de werkzoekenden en de professionele vereisten van de werkgevers. Meer dan de helft van de jobs in het Brusselse Gewest wordt uitgeoefend door werknemers met een diploma hoger onderwijs (voor heel België bedraagt dit percentage 38 %). De vraag naar hooggeschoolde werkkrachten vanwege de Brusselse ondernemingen is grotendeels toe te schrijven aan het feit dat de tertiaire sector sinds enkele decennia sterker geconcentreerd is in Brussel dan in de rest van België, zoals

eerder toegelicht. Omgekeerd bestaat de populatie werklozen in de hoofdstad voor 46 % uit laaggeschoolden, wat gedeeltelijk te wijten is aan de achteruitgang van de industriële sector. We zien dus dat niet iedereen dezelfde kansen krijgt op de arbeidsmarkt.

Op basis van tabel 18 zien we ook dat de jeugdwerkloosheid in het Brusselse Gewest zorgwekkend hoog is: in 2008 bedroeg deze 32,9 % tegenover 17,8 % voor het land in zijn geheel.

Bijlagen

TABEL 19: Centrumfunctie

BBP per inwoner (index België = 100)						
	BHG	Vlaams Gewest	Vlaams Brabant	Waals Gewest	Waals Brabant	België
2004	198,3	99,2	104,3	72,1	96,5	100,0
2005	198,3	99,1	103,8	72,3	98,3	100,0
2006	195,5	99,5	104,9	72,1	97,0	100,0
2007	191,6	100,3	106,1	71,7	96,5	100,0
BBP per werknemer (index België = 100)						
	BHG	Vlaams Gewest	Vlaams Brabant	Waals Gewest	Waals Brabant	België
2004	121,8	99,9	109,3	87,5	109,8	100,0
2005	122,9	99,7	108,4	87,4	110,9	100,0
2006	124,5	99,5	108,8	87,2	109,1	100,0
2007	123,2	100,1	109,8	86,7	108,0	100,0

Bron : INR, eigen berekeningen.

TABEL 20: Sectorale specialisatie: bijdrage tot de gemiddelde jaarlijkse groei (% van het totaal)

Bedrijfstak	België	BHG	België	BHG
	(% groei 1995-2007)	(% groei 1995-2007)	(% 2007)	(% 2007)
1. Landbouw	-0,4	0,0	0,8	0,0
2. Energie	2,2	6,4	2,9	4,5
3. Verwerkende nijverheid	9,0	-0,8	15,9	4,8
a. Intermediaire goederen	4,6	-0,2	6,8	1,4
b. Uitrustingsgoederen	1,6	-0,3	3,6	1,5
c. Verbruiksgoederen	2,7	-0,3	5,5	1,9
4. Bouw	5,6	2,5	5,3	2,5
5. Marktdiensten	70,3	73,3	61,3	71,4
a. Vervoer en communicatie	7,7	13,2	8,0	10,7
b. Handel en horeca	16,5	9,7	14,8	12,5
c. Krediet en verzekeringen	4,1	13,9	5,6	16,1
d. Gezondheidszorg en maatschappelijke dienstverlening	8,5	5,8	7,0	4,9
e. Overige marktdiensten	33,6	30,7	25,9	27,3
6. Overheidsadministratie en onderwijs	13,2	18,6	13,6	16,6
7. Huiselijke diensten	0,2	0,1	0,3	0,3
Totaal	100,0	100,0	100,0	100,0
Gemiddelde jaarlijkse groei van de toegevoegde waarde	3,9	3,8	4,9	4,2

Nota: reële waarden
Bron: INR, eigen berekeningen.

Bronnen

- Brussels Observatorium van de Arbeidsmarkt en de Kwalificaties (2001), “De Brusselse arbeidsmarkt: tendensen en diagnose van de jaren '90”, Brusselse Gewestelijke Dienst voor Arbeidsvoorziening.
- Cushman & Wakefield (2008), “European Cities Monitor 2008”, Cushman & Wakefield.
- Deboosere P., Eggerickx T., Van Heck E., Wayens B. “Staten-Generaal van Brussel. De Brusselse bevolking: een demografische doorlichting”, Brussels Studies, Synthesenota nr. 3, 12 januari 2009, IWOIB
- DEXIA Bank (2009), “Economische vooruitzichten”, DEXIA Bank, maart 2009, april, mei 2009.
- Directorate-General for Economic and Financial Affairs (2009), “Economic Forecast Spring 2009”, European Economy, European Commission.
- Eurostat (2009), “PIB régionaux par habitant dans l'UE27”, Persbericht 23/2009, 19 februari 2009.
- Federaal Planbureau (2008), “Bevolkingsvooruitzichten 2007-2060”, *Planning Papers No 105*, Federaal Planbureau.
- Federaal Planbureau (2009), “Economische vooruitzichten 2009-2014”, persbericht 20-05-2009, Federaal Planbureau.
- Internationaal Monetair Fonds (2009), “World Economic Outlook: April 2009”, Economic and Financial Studies, april 2009.
- ING Bank, Economics Department (2009), “Monthly Forecast Update”, ING Bank, april en mei 2009.
- International Energy Agency (2009), “Oil Market Report”, International Energy Agency, 14 mei 2009.
- Jones Lang LaSalle (2009), “European Office Property Clock Q1 2008”, Jones Lang LaSalle.
- Jones Lang LaSalle (2009), “Key Market Indicators Q1 2009”, Jones Lang LaSalle.
- Mercer (2008), “Quality of living global city rankings”, Mercer.
- Muller L. (2005), “Participation culturelle et sportive - Tableaux issus de l'enquête PCV de mai 2003”, een reeks van werkdocumenten van de Direction des statistiques démographiques et sociales N°F0501, Institut National de la Statistique et des Études Économiques (INSEE).
- Observatorium voor Gezondheid en Welzijn, centrum voor maatschappelijke documentatie en coördinatie (2007), “Thuiswonen na je 65ste, Atlas van de behoeften en de actoren in Brussel”, GGC, COCOF, VGC, 222 p.
- Schmidt-Hebel K. (2009), “Perspectives économiques de l'OCDE, Un rapport Intérimaire”, OECD Economic Outlook, OCDE.
- Société Générale (2009), “Analyse mensuelle de la situation économique : Avril-Mai 2009”, Société Générale, Service des Études Économiques.
- Van Wynsberghe C., Poirier J., Sinardet D. en Tulkens F. (2009), “Le développement politique et institutionnel de la Zone métropolitaine de Bruxelles : constats et perspectives”, Note de synthèse n°10, IRSIB.
- Vandermotten C., Biot V., Van Hamme G., Decroly J.-M. en Wayens B. (2007), “Impact socio-économique de la présence des institutions de l'Union européenne et des autres instances internationales en Région de Bruxelles-Capitale”, ULB-IGEAT, maart 2007.
- World Health Organization (2006), Health risks of particulate matter from long-range transboundary air pollution, <http://www.euro.who.int/document/E88189.pdf>.

Lijst van tabellen

TABEL 1:	De evolutie van de wisselkoers van de US dollar tegenover de euro	13
TABEL 2:	Jaarlijkse groeipercentages van het BBP in volumes: vergelijking tussen het Brussels Hoofdstedelijk Gewest, het Rijk en EU-15	15
TABEL 3:	Evolutie van het indexcijfer van de consumptieprijzen	18
TABEL 4:	Totale binnenlandse werkgelegenheid (% jaarlijkse groei)	22
TABEL 5:	Vergelijking van de werkgelegenheidsgraad in % van de bevolking tussen 15 en 64 jaar	23
TABEL 6:	Aantal niet-werkende werkzoekenden (administratieve gegevens)	24
TABEL 7:	Werkloosheidsgraad* (op basis van enquêtes) (%)	24
TABEL 8:	Bevolking op 1/1/2008	31
TABEL 9:	Typologie van de gemeenten volgens de leeftijdsgroepen	32
TABEL 10:	Voornaamste resultaten van de discriminantanalyse	33
TABEL 11:	Typologie van de gemeenten volgens leeftijdsgroepen - kenmerken	33
TABEL 12:	Internationaal karakter van het Brussels Hoofdstedelijk Gewest	39
TABEL 13:	Vastgoedmarkt	41
TABEL 14:	Evolutie van O&O uitgaven in het Brussels Hoofdstedelijk Gewest en in België	43
TABEL 15:	Innovatie en ondernemerschap	44
TABEL 16:	Welvaartsparadox	45
TABEL 17:	Werkgelegenheid in het Brussels Hoofdstedelijk Gewest volgens regio van herkomst van de werknemers (op basis van enquêtes)	47
TABEL 18:	Arbeidsmarktparadox	48
TABEL 19:	Centrumfunctie	50
TABEL 20:	Sectorale specialisatie: bijdrage tot de gemiddelde jaarlijkse groei (% van het totaal)	50

Lijst van grafieken

GRAFIEK 1:	Vergelijking van de vooruitlopende samengestelde indicator van de economische activiteit met de evolutie van de conjunctuur volgens de indicator van de economische activiteit en het BBP van het Brussels Hoofdstedelijk Gewest	7
GRAFIEK 2:	Vergelijking van de vooruitlopende arbeidsmarktindicator met de conjunctuurcomponent van het aantal niet-werkende werkzoekenden in het Brussels Hoofdstedelijk Gewest	9
GRAFIEK 3:	Kwartaalverloop van het BBP in kettingeuro's	11
GRAFIEK 4:	Verskil tussen de rente op staatsobligaties op 10 jaar en de herfinancieringsrente van de centrale banken ("spread")	13
GRAFIEK 5:	Evolutie van de prijs van ruwe olie (Brent Noordzee)	14
GRAFIEK 6:	Jaarlijkse groei van de bruto toegevoegde waarde in het Brussels Hoofdstedelijk Gewest, in de arrondissementen van de rand* en in België	17
GRAFIEK 7:	Evolutie van de inflatie in België	18
GRAFIEK 8:	Evolutie van de industriële productie in het Brussels Hoofdstedelijk Gewest en in België	19
GRAFIEK 9:	Conjunctuurenquête van de verwerkende nijverheid en van de bouw in het BHG	20
GRAFIEK 10:	Conjunctuurenquête van de bedrijfstak dienstverlening aan bedrijven in het BHG	21
GRAFIEK 11:	Evolutie van de binnenlandse werkgelegenheid in het Brussels Hoofdstedelijk Gewest	22
GRAFIEK 12:	Index van het aantal niet-werkende werkzoekenden in het Brussels Hoofdstedelijk Gewest en in België	24
GRAFIEK 13:	Aantal dagen met een PM10-dagwaarde hoger dan 50 µg/m ³ (1997 – 2008, Brussels Hoofdstedelijk Gewest)	26
GRAFIEK 14:	Jaargemiddelde NO ₂ -concentratie en limietwaarde van 40 µg/m ³ (1981, 1985, 1990, 1995, 2000-2008, Brussels Hoofdstedelijk Gewest)	28
GRAFIEK 15:	Ozon - Aantal dagen per jaar, gemiddeld over 3 jaar, met een maximale 8-uurswaarde hoger dan 120 µg/m ³ (1996-2007, Brussels Hoofdstedelijk Gewest)	29
GRAFIEK 16:	Positie van de verschillende gemeenten in functie van de 0-19-jarigen en de 20-39-jarigen (2008)	34
GRAFIEK 17:	Kaart van de gemeenten per leeftijdsgroep (2008)	35
GRAFIEK 18:	Centrumfunctie: BBP per inwoner in 2007	38
GRAFIEK 19:	Aandeel van de overnachtingen voor zakentoeerisme in het totale aantal overnachtingen (2008)	40
GRAFIEK 20:	Sectorale specialisatie: bijdrage tot de 2006 groei in procent van het totaal	42
GRAFIEK 21:	Migrantenstromen van en naar het Brussels Hoofdstedelijk Gewest (2006)	46
GRAFIEK 22:	Leeftijdspiramide van de totale bevolking in het Brussels Hoofdstedelijk Gewest en in België op 01.01.2008 (basis : bevolkingsgroepen van 10 000 inwoners)	47