

## 3. Dossier :

# Gewestelijke economische vooruitzichten 2010-2016<sup>16</sup>

### 3.1. Inleiding

De resultaten van de jongste gewestelijke economische vooruitzichten betreffende de periode 2010-2016 werden eind juni 2011 gepubliceerd<sup>17</sup>. Onder de coördinatie van het Federaal Planbureau (FPB) werkt het Brussels Instituut voor Statistiek en Analyse (BISA) sinds zes jaar samen met zijn Vlaamse en Waalse collega's mee aan de ontwikkeling van het HERMREG-model dat het mogelijk maakt deze vooruitzichten op te stellen. Het betreft een multiregionaal en multisectoraal model dat gebaseerd is op een macro-economische benadering van het "top down"-type. De derwijze verkregen gewestelijke extrapolaties zijn compleet samenhangend met de resultaten van de nationale economische vooruitzichten die voortvloeien uit HERMES-model dat in mei 2011 door het FPB werd voorgesteld. Zij integreren dus de informatie die tot dusver bekend is<sup>18</sup>. Het HERMREG-model doet een beroep op verschillende modules, met name voor de demografische variabelen, de macro-economische aggregaten, die van de arbeidsmarkt of die van de inkomstenrekeningen van de gezinnen. De extrapolaties

berusten op de gegevens van de gewestelijke boekhouding die worden gepubliceerd door het Instituut van de nationale Rekeningen en die beschikbaar zijn voor de periode 1995-2009 (2008 voor bepaalde variabelen).

Dit dossier stelt de belangrijkste resultaten voor van de gewestelijke economische vooruitzichten 2010-2016 en besteedt daarbij bijzondere aandacht aan het Brussels Hoofdstedelijk Gewest en verstrekt bepaalde bijkomende toelichtingen. Met de mogelijkheid voortaan wat afstand te nemen maken de nieuwe extrapolaties het met name mogelijk de al dan niet permanente gevolgen van de crisis voor de Brusselse economische activiteit te belichten.

Het volgende onderdeel is gewijd aan de macro-economische en sectorale evoluties, eerst op nationaal vlak en vervolgens op het niveau van Brussel. De extrapolaties betreffende de rekeningen van de Belgische en Brusselse gezinnen worden geanalyseerd in het laatste onderdeel van dit dossier.

### 3.2. Macro-economische en sectorale evoluties

#### • Nationale context

Het referentiescenario dat op nationaal vlak in aanmerking wordt genomen, berust op een snelle uitstap uit de crisisperiode (vanaf midden 2009), maar met vrij gematigd herstel van de groei van de Belgische economie. Na een stijging met 2,1 % in 2010 onder impuls van de opnieuw positief geworden internationale conjunctuur zou het nationale bbp in volume in 2011 en 2012 met 2,2 % moeten toenemen, nog meer gesteund door het herstel van de binnenlandse vraag (tabel 4). Dit tempo zou gemiddeld gehandhaafd blijven tijdens het tweede deel van de extrapolatieperiode.

In termen van activiteitstakken profiteerde productie van de fabrieksindustrie, die voor een groot gedeelte bestemd is voor de export, van het herstel van de internationale handel in 2010, in het bijzonder wat de intermediaire (+6,1 %) en de uitrustingsgoederen (+5 %) betreft. Voor hetzelfde jaar registreerden de commerciële diensten in hun geheel een groei van de toegevoegde waarde die duidelijk minder groot was in vergelijking met de takken van fabrieksproducten, met de opmerkelijke uitzondering van de handel en de horeca (+3,2 %). In de bouw bleef de evolutie in 2010 lichtjes negatief (-0,4 %) na een al moeilijk jaar 2009.

<sup>16</sup> Dit dossier werd opgesteld door Pierre-François Michiels, deskundige bij het BISA.

<sup>17</sup> De geïnteresseerde lezer vindt het volledige verslag alsook de statistische bijlagen op de site van het BISA (<http://www.brussel.irisnet.be/over-het-gewest/studies-en-statistieken/publicaties/het-hermreg-project>)

<sup>18</sup> Het Federaal Planbureau ging in september 2011 over tot een herziening van de nationale vooruitzichten in het kader van economische vooruitzichten die werden gerealiseerd voor de economische begroting, waardoor de komende gewestelijke vooruitzichten zouden moeten worden gewijzigd.

Dankzij de opleving van de binnenlandse vraag in 2011 en 2012 zou de groei van de toegevoegde waarde bij de commerciële diensten en de bouw zich versterken, terwijl omgekeerd de fabrieksindustrieën een verzwakking zouden kennen. Met gemiddelde percentages in de buurt van 3 % over de periode 2013-2016 zijn het de takken van de gezondheidszorg en van de sociale actie alsook van de andere commerciële diensten die voor een groot gedeelte zouden bijdragen tot de groei van het nationale bbp op middellange termijn. Hoewel minder dynamisch zou de sector van de handel en de horeca echter een belangrijke bijdrage blijven leveren tot de economische activiteit van het land. Globaal genomen zou de wegging van de commerciële diensten tijdens de extrapolatieperiode blijven toenemen, van 63 % in 2010 tot 64,5 % in 2016, wat bijgevolg de grondtendens naar de uitbreiding van de tertiaire sector in de Belgische economie zou bevestigen.

Op het vlak van de werkgelegenheid toont de tabel 4 dat de beperkte daling die in 2009 werd waargenomen in 2010 werd gevolgd door een snelle terugkeer naar een positieve evolutie van de creatie van arbeidsplaatsen. Het herstel van de aanwervingen bij de commerciële diensten (+46 000 eenheden) maakte het immers mogelijk de constante structurele daling van de fabriekswerkgelegenheid te compenseren (-20 000 eenheden). De takken van de gezondheidszorg en van de sociale actie alsook van de overige commerciële diensten tonen zich opnieuw het meest dynamisch wat betreft bijdrage tot de groei van de werkgelegenheid. Op middellange termijn zou die zich moeten handhaven op een jaartempo van 1 %, hoewel de totale werkgelegenheid van België over het geheel van de extrapolatieperiode met ongeveer 48 000 eenheden per jaar zou toenemen. Het werkgelegenheidspercentage zou van 63,4 % in 2010 stijgen tot 65,6 % in 2016, terwijl het werkloosheidspercentage tijdens dezelfde periode van 12,6 % zou zakken tot 11 %.

TABEL 4 : Voornaamste macro-economische resultaten van de nationale projectie

					Gemiddelden	
	2009	2010	2011	2012	2010-2016	2013-2016
Bbp in volume (groei in %)	-2,8	2,1	2,2	2,2	2,2	2,2
Index van de consumptieprijzen (groei in %)	-0,1	2,2	3,5	2,0	2,3	2,0
Totale binnenlandse werkgelegenheid (in duizendtallen) (1)	4 438,0	4 466,7	4 509,6	4 554,7	4 605,6	4 748,3
Totale binnenlandse werkgelegenheid (groei in %)	-0,4	0,6	1,0	1,0	1,0	1,0
Werkloosheid, definitie FPB (in duizendtallen) (1) (2)	645,7	653,7	646,0	643,1	630,6	596,0
Werkloosheidsgraad, concept FPB (1) (2)	12,5	12,6	12,3	12,2	11,9	11,0
Werkgelegenheidsgraad, definitie FPB (1) (2)	63,4	63,4	63,6	64,0	64,4	65,6
Reële productiviteit per hoofd (groei in %) (3)	-2,7	1,2	1,1	1,0	1,1	1,1
Reële loonkosten per hoofd (groei in %) (4)	2,0	-1,4	-0,1	0,8	0,8	1,5

(1) In de kolom 2013-2016 wordt de waarde op het einde van de periode (2016) weergegeven.

(2) Zie glossarium.

(3) Marktbedrijfstakingen.

(4) Loonkosten van de marktbedrijfstakingen voor aftrek van loonsubsidies.

Bron: HERMREG

## • Macro-economische resultaten voor het Brussels Hoofdstedelijk Gewest

De nieuwe gewestelijke extrapolaties kaderen in de context van de uitstap uit de crisis die in aanmerking werd genomen in het nationale referentiescenario dat wordt gekenmerkt door een terugkeer naar een gematigde groei. In dit kader geven de resultaten aan dat Brussel iets minder zou hebben geprofiteerd van de internationale conjunctuuropleving dan de twee andere gewesten, met een stijging van zijn bbp in volume van 1,9 % in 2010, tegenover respectievelijk 2 % en 2,2 % in het zuiden en het noorden van het land (tabel 5). Omgekeerd gaf de hoofdstad in 2009 blijk van een betere weerstand op het hoogtepunt van de recessie, waarbij de daling van

haar ppb beperkt bleef tot -0,3 % (-2,8 % op nationaal vlak). In beide gevallen worden deze evoluties verklaard door de structuur van de Brusselse economische activiteit die meer is toegespitst op de tertiaire sector en waar de fabrieksindustrie nog slechts 5 % van de totale toegevoegde waarde vertegenwoordigt. Bijgevolg is het gewest minder blootgesteld aan de schokken waardoor het internationale handelsverkeer werd getroffen. Tegelijk kon het steunen op de bijzonder dynamische prestaties van de tak van de andere commerciële diensten, die meer dan een vierde vertegenwoordigt van de Brusselse toegevoegde waarde.

TABEL 5 : Voornaamste macro-economische resultaten : Brussels Hoofdstedelijk Gewest

					Gemiddelden			
	2009	2010	2011	2012	1996-2002	2003-2009	2010-2016	2013-2016
<b>Bbp in volume (1)</b>	-0,3	1,9	2,1	2,3	2,8	1,3	2,1	2,1
<b>Bruto toegevoegde waarde in volume (1)</b>	-0,5	1,7	1,9	2,3	2,7	1,3	2,1	2,2
<b>Bruto-investeringen in volume (1) (2)</b>	-2,8	-1,4	0,3	3,5	3,9	1,6	1,7	2,5
<b>Reële productiviteit per hoofd (marktbedrijfstakingen) (1)</b>	-0,9	1,3	1,2	1,2	2,0	0,9	1,1	1,0
<b>Reële loonkosten per hoofd (marktbedrijfstakingen) (1) (3)</b>	1,6	-2,6	-0,7	0,5	1,5	-0,3	0,4	1,4
<b>Binnenlandse werkgelegenheid</b>								
<i>Totale binnenlandse werkgelegenheid (in duizendtallen) (4)</i>	674,2	677,5	682,5	689,3	631,1	663,7	697,3	718,5
<i>Wijziging (in duizendtallen)</i>	1,2	3,3	5,0	6,8	5,5	3,4	6,3	7,3
<i>Wijziging (in %)</i>	0,2	0,5	0,7	1,0	0,9	0,5	0,9	1,0
<b>Werkgelegenheidsgraad, definitie FPB (4) (5)</b>	58,6	58,2	58,1	58,2	57,3	59,3	58,6	59,3
<b>Werkloosheid</b>								
<i>Werkloosheid, definitie FPB (in duizendtallen) (4) (5)</i>	109,3	115,8	117,9	119,1	88,7	105,2	118,2	117,5
<i>Werkzoekenden (in duizendtallen) (4)</i>	99,3	106,3	108,6	109,8	74,7	92,9	108,5	107,0
<i>Werkloosheidsgraad, concept FPB (4) (5)</i>	20,5	21,2	21,2	21,1	19,8	20,6	20,6	19,5
<i>Werkloosheidsgraad, excl. Oudere werklozen (4)</i>	19,0	19,8	19,9	19,7	17,2	18,6	19,2	18,1

(1) Groeivoet in %.

(2) Excl. investeringen in gebouwen.

(3) Loonkosten na aftrek van loonsubsidies.

(4) In de kolom 2013-2016 wordt de waarde op het einde van de periode (2016) weergegeven.

(5) Zie glossarium.

Bron: HERMREG

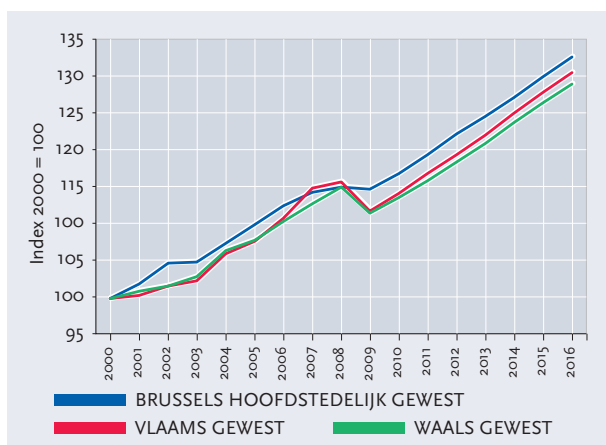
Het groeitraject van de gewestelijke bbp's, als index vanaf het jaar 2000 weergegeven in grafiek 26 onthult dat zelfs hoewel het herstel in Brussel lichtjes minder uitgesproken was het gewest er toch goed uitkomt indien men de hele episode van de economische crisis beschouwt. Het was immers de enige van de drie entiteiten die vanaf 2010 haar niveau van vóór de recessie overschreed. Grafiek 27 toont echter eveneens aan dat de weerslag van de crisis permanent zou zijn in termen van niveau van het bbp, zowel voor de hoofdstad als voor de twee andere gewesten. Aangezien de gemiddelde groeitempo's van na de crisis vrijwel dezelfde zijn als die van het vorige decennium zou het rijkdomtekort niet kunnen worden ingehaald.

In 2011 en 2012 zou de versterking van de binnenlandse vraag ten goede komen aan de dienstenactiviteiten die in de hoofdstad massaal aanwezig zijn en het Brusselse ppb toestaan opnieuw aan te knopen met hogere groeipercen- tages dan diegene die in 2010 werden waargenomen. Op middellange termijn zou de bijdrage van de verschillende componenten van de gewestelijke bbp's zich stabiliseren en zou elk gewest een reëel groeitempo vinden in de buurt van zijn tendensevolutie. Tussen 2013 en 2016 zou Brussel een stijging noteren van gemiddeld 2,1 % per jaar, een verschil van 0,1 % in vergelijking met Vlaanderen.

Net zoals voor het bbp zou de inkringing van de **investe- ringen** door de ondernemingen in 2009 minder uitgesproken zijn geweest in Brussel (-2,8 %) dan in de rest van het land (-6,4 %), gedeeltelijk door de daling die al in 2008 werd waargenomen (tabel 5). Het herstel van de investeringen in de hoofdstad zou vervolgens uitblijven, aangezien de groei in 2010 negatief zou blijven (-1,4 %, een waarde in de buurt van het nationale gemiddelde) en nauwelijks positief in 2011 (slechts +0,3 % terwijl België al een stijging met 4 % zou registreren). Het is pas in het tweede deel van de extrapolatie dat de Brusselse onderne- mingen een constante groei van hun brutovorming van hun vast kapitaal zouden terugvinden van gemiddeld 2,5 % per jaar tussen 2013 en 2016 (dit is slechts 0,1 procentpunt minder dan het Belgische niveau).

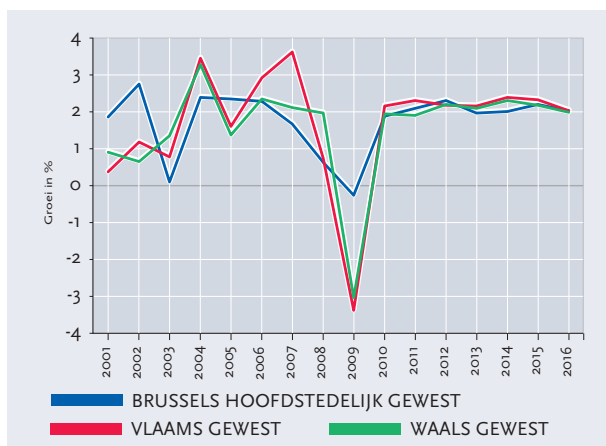
Voor zoveel Brussel te lijden heeft van een hoog niveau van structurele werkloosheid is het interessant te zien of zijn op middellange termijn geprojecteerde groeiprestaties gepaard gaan met het **creëren** van extra **arbeidsplaatsen**, zelfs al zou slechts een gedeelte daarvan ten goede komen aan de Brusselaars. Wegens een minder uitgesproken recessie dan in de rest van het land en dankzij de diverse anticrisismaatregelen, met name inzake tijdelijke werk- loosheid bleef de weerslag van de economische vertraging

GRAFIEK 26 : Evolutie van de regionale bbp's in volume (index, 2000 = 100)



Bron: HERMREG

GRAFIEK 27 : Evolutie van de regionale bbp's in volume (groei in %)



Bron: HERMREG

op de arbeidsmarkt in de hoofdstad vrij beperkt, zoals men kan zien in tabel 5. Zodoende is Brussel het enige gewest dat in 2009 een (heel licht) positieve groei registreerde van het aantal tewerkgestelden. In de praktijk maakte de vermindering van het aantal gepresteerde uren het mogelijk een groot gedeelte van de conjunctuurschok op te vangen. De reële productiviteit per hoofd speelde bijgevolg de rol van aanpassingsvariabele en vertoonde in 2009 een daling van ongeveer 1 % in de commerciële takken. Vanaf 2010 zou de productiviteitsgroei opnieuw positief moeten blijken, als gevolg van het herstel van de economische activiteit en een lichte verbetering van de arbeidsmarkt, die met een zekere vertraging reageert op het verloop van de economische activiteit. Op middellange termijn zou de inhoud van de groei van de Brusselse economie op een evenwichtige manier verdeeld worden tussen de constante verhoging van de werkgelegenheid binnen het gewest (+1 % tussen 2013 en 2016) en de productiviteitswinsten (+1 % in de commerciële takken tijdens dezelfde periode). Concreet betekent dit dat de hoofdstad gemiddeld bijna 7 300 netto-banen per jaar zou creëren, een totaal van iets meer dan

29 000 extra tewerkgestelden van 2013 tot 2016. In een historisch perspectief zou de groei van de productiviteit bij de commerciële activiteiten in Brussel over het geheel van de extrapolatieperiode duidelijk lager liggen in vergelijking met de jaren 1996 tot 2002 die werden gekenmerkt door een sterke stijging van het bbp toen zij gemiddeld 2 % per jaar haalde.

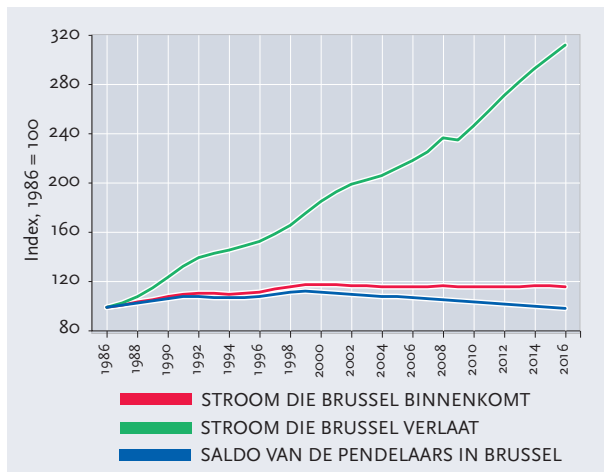
Tegelijk zou de evolutie van de **arbeidskosten** in vergelijking met het nationale gemiddelde in de hoofdstad echter gunstiger zijn, wat een relatieve verbetering impliceert van de concurrentiekracht van het gewest. In 2010 en 2011 zou Brussel bijgevolg een daling van de loonkosten per hoofd registreren in de takken van commerciële activiteit, die heel wat uitgesprokener zou zijn dan op het niveau van het hele land. Vanaf 2012 zou de tendens opnieuw de hoogte ingaan, maar het gewest zou een licht verschil in zijn voordeel behouden (gemiddeld 1,4 % per jaar over de periode 2013-2016, tegenover 1,5 % voor België).

Na de resultaten betreffende de gewestelijke werkaanvragen te hebben onderzocht, moeten de bepalende elementen van het werkaanbod in Brussel worden onderzocht om de werkloosheidsvooruitzichten op middellange termijn te kennen. Op dit vlak moet het gewest het hoofd bieden aan een belangrijke **demografische uitdaging**, aangezien volgens het in aanmerking genomen scenario de beroepsgeschikte bevolking (15-64 jaar) over de hele extrapolatieperiode zesmaal sneller zou aangroeien dan in Vlaanderen (gemiddeld +1,8 % per jaar, tegenover 0,3 %). Indien men rekening houdt met de instap- en uitstapgedragingen op de arbeidsmarkt, zou de evolutie van de werkende beroepsbevolking in de hoofdstad (eveneens +1,8 % tussen 2010 en 2016) nog driemaal sneller blijven in vergelijking met het noorden en het zuiden van het land. Bijgevolg zou de voor Brussel geprojecteerde constante verhoging van de binnenlandse werkgelegenheid (+0,9 % over dezelfde periode) niet volstaan om de aangroei van zijn beroepsbevolking weg te werken en gepaard gaan met een verhoging van de werkloosheid, vooral omdat slechts een deel van de nieuw gecreëerde arbeidsplaatsen ten goede zou komen aan de inwoners van het gewest.

De grafieken 28 en 29 tonen echter aan dat de evolutie van de intergewestelijke **pendelstromen** op middellange termijn deze verschuiving gedeeltelijk zou moeten compenseren en ten goede komen aan de tewerkstelling van de Brusselse inwoners. Het aantal pendelaars dat Brussel verlaat om in de naburige regio's te gaan werken zou tegen 2016 stijgen tot 26,4 %, wat meer dan 15 000 extra dagelijkse verplaatsingen vertegenwoordigt. Anderzijds zou de inkomende pendelstroom in de hoofdstad de vrijwel stabiele tendens verlengen die de jongste jaren werd waargenomen en waarbij tussen 2010 en 2016 slechts een gecumuleerde verhoging van 1 237 eenheden werd geregistreerd (+0,4 %). Deze stabiliteit zou twee verschuivingen versluieren die sinds twee of drie jaar tegengesteld zijn en die in extrapolatie zouden worden bevestigd: een verhoging van de instroom van

Walse werknemers op het Brusselse grondgebied die nauwelijks de daling zou goedmaken van het aantal werknemers die uit Vlaanderen afkomstig zijn. Uiteindelijk zou de netto-instroom van de pendelaars naar het gewest tijdens de extrapolatieperiode verminderen met ongeveer 14 000 eenheden, waardoor eenzelfde aantal arbeidsplaatsen beschikbaar zou worden voor de Brusselse inwoners. Bijgevolg zou het aantal arbeidsplaatsen dat gelegen is in de hoofdstad en dat wordt ingenomen door personen die er wonen op middellange termijn toenemen, wat een bevestiging vormt van de in 2000 ingetreden ommekeer. Bijgevolg zou dit aandeel van 46,3 % in 1999 stijgen tot 53,4 % in 2016. Het **werkgelegenheidspercentage** binnen het gewest zou eveneens ietwat verbeteren en op het einde van de extrapolatieperiode 59,3 % bedragen, komende van 58,2 % in 2010 (tabel 5). Ondanks deze verbetering zou Brussel niettemin duidelijk onder de nationale waarde (65,6 %) blijven.

GRAFIEK 28 : Evolutie van de pendelstromen in Brussel (index, 1986 = 100)

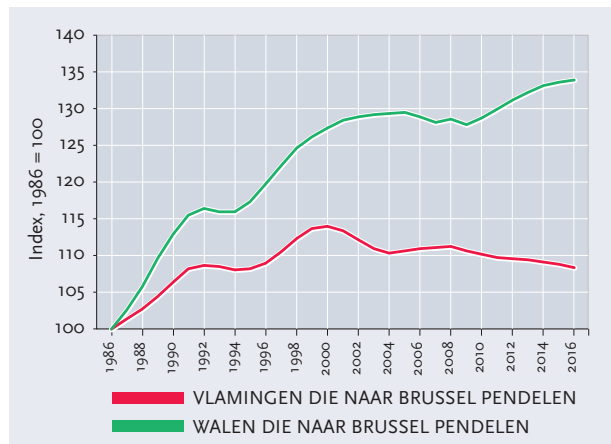


Bron: HERMREG

### • Sectorale resultaten voor het Brussels Hoofdstedelijk Gewest

De activiteitenstructuur van de Brusselse economie kende tijdens de jongste decennia belangrijke mutaties. Zij wordt met name gekenmerkt door een grote en toenemende specialisatie in de tertiaire sector, in het bijzonder bij de commerciële diensten waarvan het aandeel in de gewestelijke toegevoegde waarde van 63,1 % in 1980 zou stijgen tot 73,2 % in 2016 (van 50 % tot 61,3 % in Vlaanderen over dezelfde periode). Als logisch gevolg daarvan zal de in Brussel al heel geringe weging van de fabrieksindustrie nog met de helft verminderen, van 9,7 % tot 4,6 % tussen 1980 en 2016 (van 19,2 % tot 18,8 % voor het Vlaams Gewest). De tendens tot afname van het aantal industrieën lijkt in de loop van de jaren 2000 echter geleidelijk te zijn vertraagd in termen van toegevoegde waarde, zelfs al onthullen de extrapolaties dat de afname van de industriële werkgelegenheid zich zou voortzetten vol-

GRAFIEK 29 : Evolutie van de pendelstromen die Brussel binnenkomen (index, 1986 = 100)



Bron: HERMREG

De combinatie van de geprojecteerde evoluties van de werkaanvragen en het werkaanbod alsook van de interregionale mobiliteit maakt het vervolgens mogelijk de **werkloosheidsvooruitzichten** op middellange termijn op het Brusselse grondgebied te bepalen. Na de aanzienlijke toename die zich in 2009 wegens de crisis voordeed, zou de groei van het aantal werklozen (definitie FPB) positief blijven tussen 2010 en 2012, maar geleidelijk vertragen (tabel 5). Vanaf 2013 zou de werkloosheid zich vrijwel stabiliseren en in 2016 zelfs met 1,6 % afnemen. De resultaten onthullen echter een weerslag op lange termijn van de crisis op het vlak van de werkloosheid, aangezien op het einde van de extrapolatie het aantal 117 500 eenheden zou bedragen, dit is ongeveer 15 000 extra personen in vergelijking met 2008, dat wil zeggen vóór de recessie. Het werkloosheidspercentage (definitie FPB) van zijn kant zou tussen 2010 en 2016 van 21,2 % dalen tot 19,2 % en zodoende bijna zijn niveau van 2008 terugvinden.

gens zijn historisch tempo (ongeveer 50 000 werknemers minder tussen 1985 en 2016).

Deze bijzonderheden en wijzigingen die werden vastgesteld op het vlak van de activiteitenstructuur verklaren gedeeltelijk de economische prestaties die in het gewest werden geleverd en de evolutie ervan op middellange termijn. De overstap naar een economie die hoe langer hoe meer gericht is op de diensten maakte het de hoofdstad mogelijk een hoge groei van haar bbp te kennen, met name tijdens de geluksjaren van 1996 tot 2002. In die periode vormden de takken van het transport en van de communicatie, alsook van het krediet en de verzekeringen de belangrijkste motoren van de groei in Brussel. Zelfs hoewel die sectoren tot in 2016 goede resultaten zouden blijven boeken (gemiddelde stijging van hun toegevoegde waarde

lichtjes boven de 2 % in extrapolatie) lijkt hun gouden tijd voorbij en werden zij afgelost door andere activiteitstakken.

Dit is in het bijzonder het geval voor de **andere commerciële diensten** die zich de voorbije jaren in de hoofdstad bijzonder dynamisch hebben getoond, en zelfs in 2009 in een crisiscontext een positieve groei vertoonden, in tegenstelling met de rest van het land (tabel 7). Deze heel heterogene tak die meer dan een vierde van de toegevoegde waarde en de werkgelegenheid in Brussel vertegenwoordigt en onder andere de diensten aan de ondernemingen en aan de personen omvat, zou tijdens de extrapolatieperiode massaal bijdragen tot de gewestelijke groei. Na een lichte verslapping in 2010 en 2011 zou de activiteit van deze sector tussen 2013 en 2016 een stijging registreren van gemiddeld 2,8 % per jaar. Op het vlak van de werkgelegenheid komt dit neer op meer dan 34 000 extra arbeidsplaatsen over het geheel van de extrapolatie. Op middellange termijn zou de verdere uitbreiding van de tertiaire sector van de economie de vraag moeten ver-

sterken naar een hele reeks dienstprestaties vanwege de ondernemingen en dus ten goede komen aan de talrijke activiteiten die vervat zijn in deze heel dynamische sector van de diensten aan de ondernemingen<sup>19</sup>. Van hun kant zouden de diensten die bestemd zijn voor de personen moeten profiteren van de verhoopde aangroei van de bevolking van het gewest en van de toename van de behoeften waarmee die gepaard gaan.

Eveneens begunstigde door de Brusselse demografische evolutie vertoonde ook de tak van de **gezondheidszorg** en van de **sociale actie** goede prestaties in extrapolatie, zoals men kan vaststellen in tabel 7. Deze sector die weinig onderhevig is aan de schommelingen van de internationale handel, zou een forse groei registreren van zijn toegevoegde waarde, die op jaarbasis gemiddeld 2,6 % bedraagt over de hele extrapolatieperiode. Ook de groei van de werkgelegenheid was er bijzonder fel (+2,1 % per jaar tussen 2010 en 2016 met echter een lichte daling op het einde van de periode), wat een gecumuleerde verhoging zou vertegenwoordigen van ongeveer 8 000 nieuw tewerkgestelde werknemers.

### Focus: de vrije beroepen in Brussel

De statistieken van het RSVZ<sup>20</sup> betreffende werknemers die onderworpen zijn aan het sociale statuut van de zelfstandigen geven een verschillende toelichting bij de economische activiteit. Vooral de evolutie van de vrije beroepen maakt het mogelijk het dynamisme te illustreren in het Brussels Gewest van bepaalde dienstverleningen voor de ondernemingen, alsook van bepaalde activiteiten op het gebied van de gezondheid.

Dit is met name het geval bij de diverse beroepen (adviseurs, specialisten en deskundigen inzake financiën, verzekeringen, communicatie, informatica, milieu, sociaal-economische uitvindingen enz.) die de voorbije jaren een hoge vlucht namen, zoals men kan vaststellen in de tabel 6. In Brussel steeg het aantal zelfstandigen dat actief is in deze categorie van de intellectuele beroepen met 71,1 % tussen 2005 en 2009 (+60 % op nationaal vlak). Bij wijze van vergelijking, het totale aantal onderworpenen aan het sociaal statuut van de zelfstandigen die in de hoofdstad zijn gevestigd steeg met slechts 15,5 % over dezelfde periode. Het gewest als centrum van tertiaire activiteiten op nationaal en internationaal vlak wordt eveneens gekenmerkt door de hoge centralisatie van deze diverse intellectuele beroepen op zijn grondgebied. Hun aandeel in het totale aantal zelfstandigen

bedroeg in 2009 dan ook 7,3 %, tegenover 4,4 % voor heel België. Globaal bedroeg het aandeel van de vrije beroepen 33,9 % in Brussel en 24,5 % voor België.

Ook andere vrije activiteiten registreerden trouwens eveneens goede prestaties, zoals die welke zijn gegroepeerd in de categorie van de letteren (+13,6 % in Brussel van 2005 tot 2009). Men vindt er met name een hele reeks beroepen die diensten voorstellen aan de ondernemingen (vertalers, tolken, reclamebureaus enz.). Op het vlak van de gezondheid heeft de paramedische sector (psychologen, verplegers, vroedvrouwen, therapeuten, masseurs enz.) dit keer bijzonder goed gescoord met een stijging van het aantal zelfstandigen met 11,7 % tussen 2005 en 2009.

Anderzijds noteren bepaalde meer traditionele vrije beroepen die in de hoofdstad zijn gevestigd over deze periode minder hoge groeipercentages (+4,2 % voor de advocaten, +2,6 % voor de architecten), lichtjes negatief (-0,9 % voor de beroepen van het vastgoed en de cijfers die de landmeters, de ingenieurs, de boekhouders, de deskundigen enz. omvatten) of zelfs een sterke daling zoals in bepaalde gezondheidsberoepen (-8,5 % voor de geneesheren en de chirurgen, -23,5 % voor de apothekers).

<sup>19</sup> De diensten aan de ondernemingen omvatten met name de juridische, boekhoudkundige, adviserings- en beheersdiensten, de diensten inzake architectuur en engineering, alsook de reclame, de selectie en de levering van personeel (bv. uitzendwerk), de veiligheid, de schoonmaak, secretariaat- en vertaaldiensten, de callcenters enz.

<sup>20</sup> Rijksinstituut voor de sociale verzekeringen der zelfstandigen.

TABEL 6 : Aantal werknemers onderworpen aan het sociale statuut van de zelfstandigen (1)

	Brussels Hoofdstedelijk Gewest				Rijk			
	2005	2009	Groei 2005-2009 (%)	Aandeel 2009 (%)	2005	2009	Groei 2005-2009 (%)	Aandeel 2009 (%)
<b>Vrije beroepen, waaronder met name</b>	23 686	28 546	20,5	33,9	183 719	226 735	23,4	24,5
<i>Artsen, chirurgen</i>	3 646	3 337	-8,5	4,0	28 493	27 572	-3,2	3,0
<i>Tandartsen</i>	819	788	-3,8	0,9	7 258	7 112	-2,0	0,8
<i>Apothekers</i>	409	313	-23,5	0,4	4 332	3 808	-12,1	0,4
<i>Dierenartsen</i>	185	167	-9,7	0,2	4 035	4 214	4,4	0,5
<i>Para-medici</i>	2 666	2 979	11,7	3,5	35 319	41 774	18,3	4,5
<i>Letteren</i>	1 241	1 410	13,6	1,7	5 755	7 354	27,8	0,8
<i>Advocaten</i>	3 276	3 412	4,2	4,1	14 925	15 964	7,0	1,7
<i>Vastgoed- en cijferberoepen</i>	1 138	1 128	-0,9	1,3	10 548	10 703	1,5	1,2
<i>Architecten</i>	2 213	2 270	2,6	2,7	14 029	15 254	8,7	1,6
<i>Diverse intellectuele beroepen</i>	3 612	6 181	71,1	7,3	25 434	40 799	60,4	4,4
<b>Totaal verzekeringsplichtigen RSZV</b>	72 886	84 176	15,5	100	860 800	925 946	7,6	100,0

(1) Namelijk de zelfstandigen natuurlijke personen, de helpers en de bestuurders van vennootschappen.  
Bron: RSZV

De tak van de **handel** en de **horeca** - die sinds de jaren 1980 voortdurend aan snelheid inboet en die in 2009 hard werd getroffen door de crisis – zou tussen 2010 en 2016 weer aanknopen met een positieve groei van gemiddeld 2,1 % per jaar (tabel 7). Dit herstel zou een regelrechte opleving vormen van deze sector die traditioneel belangrijk is voor Brussel. Ondanks een matige balans in termen van de creatie van arbeidsplaatsen (slechts 995 extra werknemers over het geheel van de extrapolatieperiode) vertegenwoordigen de handel en de horeca nog altijd ongeveer 15 % van de werkgelegenheid in de hoofdstad tegen 2016. Op middellange termijn zou ook de handel moeten profiteren van de conjunctuuropleving alsook van de Brusselse demografische groei.

Ondanks een zware structurele neiging naar desindustrialisatie (vooral op het vlak van de werkgelegenheid) kan Brussel nog rekenen op industriële activiteiten die toegevoegde waarde blijven creëren. Over het algemeen zijn deze activiteiten sterk exportgericht, wat ze als eerste blootstelt aan de schommelingen van de toename of de afname van het internationale handelsverkeer. De meest dynamische tak in de fabrieksindustrie zou met voorsprong die van de **uitrustingsgoederen** zijn, die op het grondgebied van de hoofdstad in hoofdzaak de auto-

bouw betreft. Na een moeilijk jaar 2008 (daling van de toegevoegde waarde met meer dan 12 % qua volume) kunnen we in tabel 7 vaststellen dat de sector vanaf 2010 zou profiteren van de conjunctuuropleving van de wereldeconomie en een gemiddelde jaarlijkse groei zou halen van 3,2 % tijdens het eerste deel van de extrapolatie. Het commerciële succes van de automodellen die worden geproduceerd door de Audi-fabriek in Vorst is beslist niet vreemd aan deze goede prestaties. De toename van de toegevoegde waarde van het geheel van de sector van de uitrustingsgoederen zou op middellange termijn echter moeten afnemen (+1,2 % tussen 2013 en 2016). De productie van **consumptiegoederen** van haar kant – de grootste industriële tak in Brussel – had volop te lijden van de recessie in 2009. Vanaf 2011 zou de sector opnieuw aanknopen met een weliswaar bescheiden groei (gemiddeld +0,5 % van 2013 tot 2016) maar die zou wijzen op een tendensommekeer na de daling die sinds het begin van de jaren 2000 werd opgetekend. Tot slot zou de tak van de **intermediaire goederen** tijdens het eerste deel van de extrapolatie goede prestaties neerzetten, maar de groei van de toegevoegde waarde van de sector zou achteraf duidelijk verslechteren (-1 % per jaar tussen 2013 en 2016). Globaal genomen zou de fabrieksindustrie onmiddellijk na de crisis eerder goed hebben

TABEL 7 : Belangrijkste sectorale resultaten voor het Brussels Hoofdstedelijk Gewest

	Groei TW (%)			Groei TW Gemiddelden (%)		Aandeel in de TW (%)	Aandeel in de tewerks-telling (%)	Vershil qua werk-gelegen-heid (aantal)
	2009	2010	2011	2010-2016	2013-2016	2016	2016	2010-2016
<b>1. Landbouw</b>	2,6	-1,4	0,4	0,5	1,1	0,0	0,1	24
<b>2. Energie</b>	0,8	3,1	2,8	2,2	1,9	4,8	1,0	275
<b>3. Verwerkende nijverheid</b>	-6,9	2,3	0,9	0,9	0,2	4,6	3,3	-4 184
a. Intermediaire goederen	-1,4	6,8	0,4	0,8	-1,0	1,4	0,8	-1 494
b. Uitrustingsgoederen	-12,4	5,0	2,1	2,1	1,2	1,3	1,0	-1 193
c. Verbruiksgoederen	-7,3	-3,1	0,5	0,2	0,5	1,8	1,4	-1 498
<b>4. Bouw</b>	-1,6	-0,4	3,2	1,0	0,7	1,9	2,8	202
<b>5. Marktdiensten</b>	-0,7	1,9	2,3	2,4	2,5	73,2	68,2	42 204
a. Vervoer en communicatie	-4,0	0,3	-0,1	2,0	3,0	10,0	6,4	-1 119
b. Handel en horeca	-7,4	2,9	1,9	2,1	1,8	10,6	14,1	955
c. Krediet en verzekeringen	0,3	1,8	3,2	2,1	1,9	19,2	8,5	378
d. Gezondheidszorg en maatschappelijke dienstverlening	1,1	1,1	4,5	2,6	2,8	4,6	9,8	7 897
e. Overige marktdiensten	2,4	2,1	2,1	2,6	2,8	28,7	29,3	34 094
<b>6. Niet-verhandelbare diensten</b>	1,9	1,0	0,6	1,4	1,6	15,4	24,7	2 418
a. Overheid en onderwijs	1,9	1,0	0,7	1,5	1,7	15,3	24,1	6 458
b. Huishoudelijke diensten	1,6	-3,0	-7,6	-9,6	-12,1	0,1	0,6	-4 041
<b>7. Totaal</b>	-0,5	1,7	1,9	2,1	2,2	100,0	100,0	40 941

Bron: HERMREG

gereageerd, maar zou zij vervolgens hebben gestagneerd met een gemiddelde jaargroei van slechts 0,2 % op middellange termijn. De werkgelegenheid in de Brusselse fabrieksindustrie zou over het geheel van de extrapolatieperiode nog met meer dan 4 000 eenheden afnemen.

Finaal moeten we onthouden dat de **diversificatie van de groeigebieden** eerder een positief gegeven vormt ten gunste van een duurzamere en evenwichtigere economische groei in Brussel. Het dynamisme waarvan de diensten aan de ondernemingen blijken te geven zou het mogelijk moeten maken de historische positie van het gewest als financiële en dienstenpool, beslissings- en zaken centrum, nationale en internationale hoofdstad te

consolideren. Tegelijk zou de ontwikkeling van de handel en van de diensten aan de personen, sectoren die worden gekenmerkt door een sterke lokale verankering en het gebruik van minder geschoolde arbeidskrachten, een antwoord kunnen geven op de demografische uitdaging van de hoofdstad, zowel op het vlak van de creatie van arbeidsplaatsen voor de inwoners die er wonen als voor de voldoening van de behoeften die verbonden zijn aan een sterk groeiende bevolking. Om van deze mogelijkheden gebruik te maken, zal het Brussels Hoofdstedelijk Gewest echter bepaalde structurele problemen moeten oplossen die de goede werking van zijn arbeidsmarkt belemmeren, met name in termen van onevenwichtigheid tussen het werkaanbod en de vraag naar werk.



### 3.3. Inkomensrekeningen van de gezinnen

De gewestelijke economische vooruitzichten bevatten sinds 2010 de uitsplitsing van een reeks aggregaten, betreffende de inkomensrekeningen van de gezinnen volgens het gewest van hun woonplaats. De variabelen die worden geprojecteerd (voor het merendeel vanaf 2009) worden uitgedrukt tegen lopende prijzen en betreffende twee hoofddelen. Ten eerste de bestemmingsrekening

van de primaire inkomens die de inkomens registreert van de bewoners van een gewest die rechtstreeks resulteren uit de economische activiteit<sup>21</sup>. Ten tweede de secundaire distributierekening van het inkomen die de gewone overdrachten vermeld tussen de gezinnen en de andere economische spelers (in hoofdzaak de staat)<sup>22</sup>.

#### • Nationale context

De economische recessie leidde tot een verslechtering van het saldo van de primaire inkomens van de Belgische gezinnen in 2009 (-1,3 %). Hoewel de lonen van de werknemers vrij goed weerstand boden aan de crisis op het vlak van de werkgelegenheid, zijn het exploitatieoverschot en het gemengde inkomen van de zelfstandigen en vooral de netto-inkomens van eigendom van hun kant sterk verminderd. De gezinnen konden echter rekenen op een nominale groei van het beschikbare inkomen die in 2009 lichtjes positief was (+1,1 %), dankzij de stabiliserende effecten van de overdrachts- en solidariteitsmechanismen die het doorgaans minder conjunctuurgevoelig maken. De sociale zekerheidsuitkeringen in contanten werden zodoende verhoogd met 7,3 %, in het bijzonder wegens de aanzienlijke verhoging van de werkloosheidsuitgaven (+19,4 %). In 2010 en 2011 herstelde het beschikbare inkomen zich met nominale groeipercentages van respectievelijk 2,1 % en 4,1 %.

In een historisch perspectief geven de extrapolaties aan dat de stijging van het beschikbare inkomen op nationaal vlak de neiging zou hebben op middellange termijn te versnellen. Zij zou van een jaarlijks gemiddelde van 2,8 % tussen 1996 en 2002 stijgen tot 3,3 % over de periode 2003-2009 en tot slot tot 3,7 % voor de jaren 2010 tot 2016. De meer constante groei van de primaire inkomens in extrapolatie (+4 %) zou deze versnelling gedeeltelijk verklaren. Wat het geheel van de sociale uitkeringen betreft, zou de tussen 2010 en 2016 geëxtrapolerde evolutie (+4,2 %) vrijwel stabiel zijn in vergelijking met de vorige periode maar de uitkeringen van de sociale zekerheid in contanten zouden minder snel stijgen wegens met name de geleidelijke vertraging van de uitgaven die verbonden zijn aan de werkloosheid na de crisis. Tot slot zou de sterke groei van de gewone belastingen op het inkomen van de particulieren over het geheel van de extrapolatieperiode de versnelling die voor het beschikbare inkomen wordt verwacht enigszins matigen.

#### • Resultaten voor het Brussels Hoofdstedelijk Gewest

De geprojecteerde groei van het beschikbare inkomen van de Brusselse gezinnen zou aanzienlijk sneller zijn dan het nationale gemiddelde. Hij zou 4,3 % per jaar bedragen tussen 2010 en 2016 (tabel 8), tegenover 3,7 % in België. De sterke groei van de primaire inkomens in Brussel zou de kern van deze prestatie verklaren. De bezoldigingen van de werknemers van de hoofdstad zouden immers al goed weerstand hebben geboden aan de crisisepisode van 2009, waarbij zij erin slaagden een stijging te handhaven die vrijwel tweemaal hoger was dan op nationaal vlak. Deze betere weerstand zou gedeeltelijk zijn oorsprong vinden in de beperkte toename van het aantal Brusselse werklazen dat traditioneel minder wordt getroffen door de

conjunctuurschokken<sup>23</sup>. Op middellange termijn zou het gewest de evolutie van zijn totale loonsom nog zien versnellen om als jaargemiddelde 5,6 % te halen over de periode 2013-2016, dit is een verschil van 0,9 procentpunt in vergelijking met heel België. Aangezien de groei van de lonen per hoofd in Brussel minder hoog is dan in de rest van het land zou dit verschil in hoofdzaak voortkomen uit een aanzienlijkere verhoging van het aantal werknemers op het grondgebied van het gewest. Volgens dezelfde logica zouden de Brusselse zelfstandigen een toename van hun aantal genieten, die zich eveneens zou uiten in een nettostijging van hun inkomsten tijdens de hele extrapolatieperiode (gemiddeld +4,7 % per jaar).

<sup>21</sup> Het betreft de bezoldigingen van de werknemers, het gemengde inkomen van de zelfstandigen, het exploitatieoverschot en de netto-inkomsten van eigendom.

<sup>22</sup> Het betreft met name de sociale uitkeringen in contanten (werkloosheid, brugpensioen, pensioenen van de privésector, kinderbijslag, uitkeringen van de ziekte-invaliditeitsverzekering enz.), uitkeringen van sociale bijstand (leefloon, uitkeringen aan de gehandicapten enz.), rechtstreekse uitkeringen van de sociale verzekeringen vanwege de werkgevers (in hoofdzaak pensioenen van de overheidssector), alsook de gewone belastingen en sociale bijdragen.

<sup>23</sup> De activiteitsstructuur van de Brusselse economie alsook het al hoge werkloosheidspercentage in de hoofdstad verklaren waarom het aantal werklozen doorgaans minder gevoelig blijkt te zijn voor de conjunctuurschommelingen dan in de rest van het land.

TABEL 8 : Inkomensrekeningen van de huishoudens: Brussels Hoofdstedelijk Gewest

	Groei (in %)				Groei Gemiddelden (in %)			Aandeel (in %)
	2009	2010	2011	2012	2003-2009	2010-2016	2013-2016	2016
<b>1. Rekening voor bestemming van primaire inkomens</b>								
<i>Exploitatieoverschot (B.2n) et en gemengd inkomen (B.3n)</i>	-2,7	3,6	4,4	4,2	2,4	4,0	4,0	16,0
<i>Beloning van werknemers (D.1)</i>	2,4	1,7	4,6	4,8	3,6	4,8	5,6	93,2
<i>Netto inkomen uit vermogen (D.4)</i>	-12,8	6,5	7,0	5,7	-0,3	4,8	3,6	14,8
<b>2. Saldo primaire inkomens (B.5n)</b>	-0,4	2,5	4,9	4,8	2,9	4,7	5,2	124,0
<b>3. Secundaire inkomensverdelingsrekening</b>								
<b>A. MIDDELEN</b>								
<i>Wettelijke uitkeringen sociale verzekering in geld (D.621)</i>	5,8	3,2	4,5	4,3	3,7	4,0	4,0	21,0
<i>Particuliere uitkeringen sociale verzekering met fondsvorming (D.622)</i>	7,8	3,3	4,4	4,9	2,1	4,8	5,3	3,5
<i>Uitkeringen sociale verzekering rechtstreeks door werkgevers (D.623)</i>	6,5	5,2	-2,4	2,6	1,4	3,1	4,1	4,7
<i>Uitkeringen sociale voorziening in geld (D.624)</i>	7,6	7,3	5,4	5,1	9,8	4,7	3,7	3,4
<b>B. BESTEDINGEN</b>								
<i>Belastingen op inkomen, vermogen, ... (D.5)</i>	-3,5	5,0	5,1	5,0	1,5	5,8	6,3	21,8
<i>Sociale premies (D.61)</i>	1,3	1,6	4,2	4,6	3,0	4,6	5,5	33,8
<i>Netto overige inkomensoverdrachten (D.7)</i>	0,0	-2,6	-5,4	3,7	-4,3	0,3	1,5	1,1
<b>4. Beschikbaar inkomen (B.6n)</b>	1,9	2,8	4,7	4,7	3,5	4,3	4,5	100,0

Bron: HERMREG

In tabel 8 geven de resultaten van het HERMREG-model betreffende de secundaire distributie van het gezinsinkomen overigens aan dat het totale bedrag van de sociale uitkeringen bestemd voor de inwoners van de hoofdstad minder snel stijgen dan in de naburige gewesten (+4 % tussen 2010 en 2016, tegenover +4,2 % in het noorden en +4,3 % in het zuiden van het land). Deze evolutie versluiert in feite een meer tegenstrijdige situatie volgens de verschillende beschouwde uitgavencategorieën. Enerzijds is het aandeel van Brussel in het nationale totaal verhoudingsgewijs hoog en zou het in de loop van de extrapolatie nog toenemen voor bepaalde uitkeringen zoals de werkloosheidsuitgaven, het leefloon, het gewaarborgd loon aan de bejaarden alsook de kinderbijslag. In het bijzondere geval van de werkloosheidsuitkeringen was het gewest er in 2009 in geslaagd de schade te beperken (+9,1 %) in vergelijking met de spectaculaire stijging met meer dan 19 % die op Belgisch vlak werd opgetekend. Over het geheel van de extrapolatieperiode, zouden de uitkeringen aan de Brusselse werklozen echter sneller stijgen dan het nationale gemiddelde (respectievelijk +3,8 % en +1 %). Anderzijds is het Brusselse aandeel vrij gering en zou het neerwaarts gericht zijn voor andere belangrijke overdrachten zoals de brugpensioenen en de pensioenen. In over-

eenstemming met de uitgesproken verhoging van de primaire inkomens zou het bedrag van de belastingen en van de sociale bijdragen die voor rekening komen van de gezinnen van de hoofdstad eveneens een hoog groeitempo volgen dat boven het nationale percentage ligt. Tussen 2010 en 2016 zouden de fiscale en parafiscale inhoudingen in Brussel stijgen met een jaarlijks gemiddelde van 5,8 % en 4,6 %.

De groeiverschillen tussen het gewest en de rest van het land die voortvloeien uit de extrapolaties impliceren dat de structuur van de rekening van de gezinnen in Brussel verschillend zou evolueren in vergelijking met België. Historisch is het aandeel van de totale loonsom in het beschikbare inkomen geringer in Brussel, maar het zou toenemen in de loop van de extrapolatieperiode en in 2016 93,2 % bedragen. De weging van de uitkeringen van de sociale zekerheid in contanten (waarin met name de uitgaven in verband met de werkloosheid en de pensioenen van de werknemers en de zelfstandigen zijn begrepen) alsook de rechtstreekse uitkeringen van de sociale verzekering vanwege de werkgevers (in hoofdzaak samengesteld uit de ambtenarenpensioenen) is eveneens lager dan in Brussel in vergelijking met de

nationale waarde. Het gewest registreerde echter een daling van het aandeel van deze uitkeringen in de totstandkoming van zijn beschikbaar inkomen, terwijl op nationaal vlak de weging ervan zou toenemen. De uitke-

ringen van sociale bijstand in contanten (en in het bijzonder de uitgaven die verbonden zijn aan het leefloon) wegen in vergelijking met het hele land in Brussel zwaarder door op het beschikbare inkomen.

### • Inkomsten per hoofd

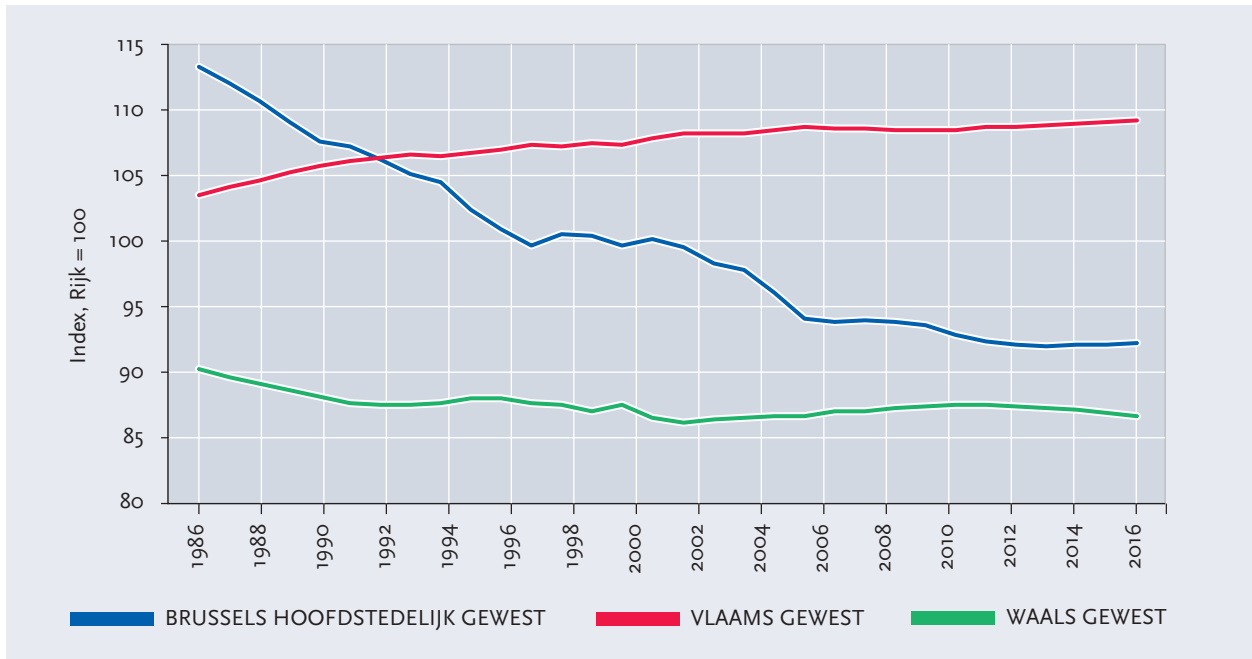
De hierboven voorgestelde resultaten tonen aan dat het saldo van de primaire inkomsten en het beschikbare inkomen van de Brusselse gezinnen in extrapolatie sneller zouden evolueren dan het nationale gemiddelde. Om een meer relevante en geïndividualiseerde indicator te krijgen van het levenspeil van de gezinnen van het gewest op economisch vlak is het noodzakelijk deze aggregaten over te brengen op de bevolking die er woont. Door rekening te houden met de sterke demografische druk in de hoofdstad zou het groeioverschot dat wordt vastgesteld op het niveau van de belastbare grondslag totaal worden geneutraliseerd door de toename van het aantal inwoners. De gemiddelde jaarlijkse groei van de primaire inkomens per hoofd tussen 2010 en 2016 zou zodoende maar 2,9 % zijn in Brussel, tegenover 3,2 % in Vlaanderen en 3 % in Wallonië. Men noteert echter dat de situatie van de Brusselse gezinnen in vergelijking met de periode 2003-2009 slechts met 1,4 procentpunt zou worden verbeterd. In termen van beschikbaar inkomen per inwoner zou het gewest eveneens een zwakkere evolutie registreren dan zijn burens (+2,6 % per jaar tussen 2010 en 2016, tegenover ongeveer +3 % in het noorden en het zuiden van het land).

De grafieken 30 en 31 tonen aan dat deze prestaties kaderen in een historisch perspectief dat wordt gekenmerkt

door een doorlopende verarming van Brussel sinds het midden van de jaren 1980, in relatieve termen in vergelijking met de andere gewesten. De extrapolaties bevestigen deze neerwaartse structurele tendens. Tegen 2016 zou het gemiddelde Brusselse gezin kunnen rekenen op een beschikbaar inkomen van 20 839 euro, wat geleidelijk in de buurt komt van het Waalse niveau (20 346 euro) maar waardoor het verschil met het Vlaamse niveau nog wordt uitgediept (23 939 euro).

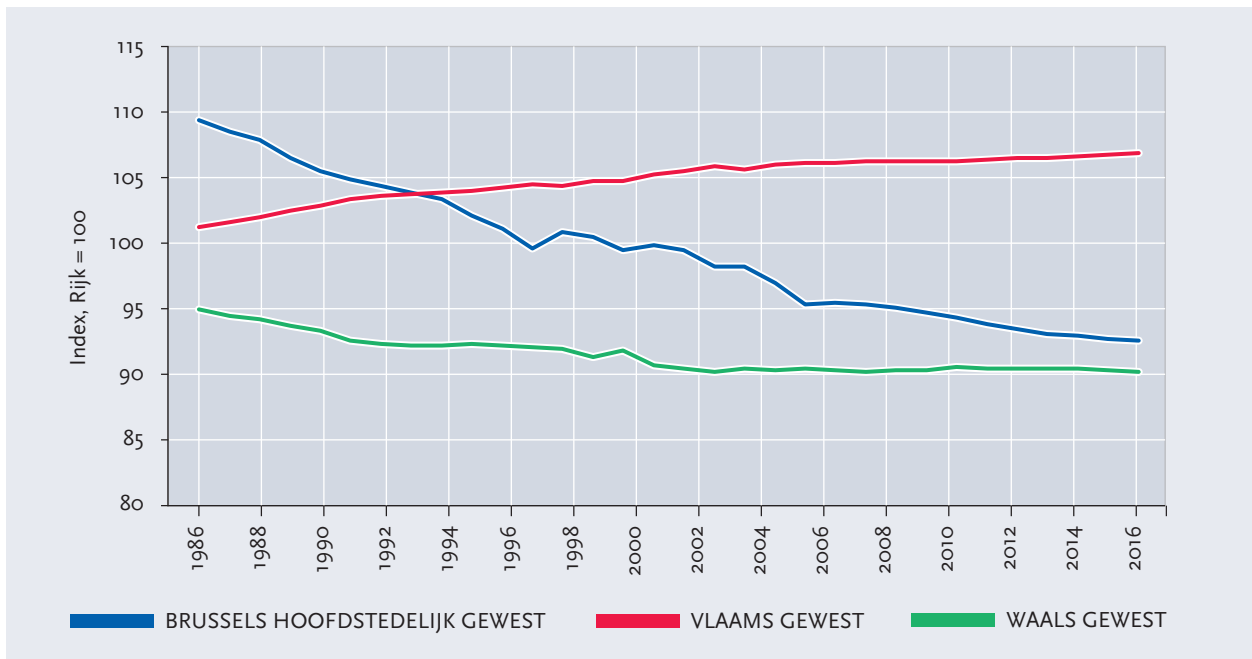
Meerdere gegevens waardoor het sociaal-economische landschap van het Brusselse Gewest de voorbije decennia werd aangetast kunnen deze evoluties verhelderen. De hoofdstad kende met name een belangrijk verschijnsel inzake randverstedelijking, waardoor de gezinnen met hoge of gemiddelde inkomens zich in de periferie vestigden geleidelijk werden vervangen door inwoners met meer bescheiden inkomens. Voorts wordt de Brusselse bevolking gekenmerkt door activiteitsgedragingen op de arbeidsmarkt die specifiek zijn. Het is niet alleen een kwestie van hoge werkloosheid maar ook van het bestaan van een aanzienlijk aandeel van categorieën van personen die op economisch vlak “inactief” zijn. Brussel telt zodoende een sterk aandeel van eenoudergezinnen (met een traditioneel minder hoog activiteitspercentage), van studenten of kinderen.

GRAFIEK 30 : Evolutie van de primaire inkomens per hoofd (index, Rijk=100)



Bron: HERMREG

GRAFIEK 31 : Evolutie van het beschikbaar inkomen per hoofd (index, Rijk=100)



Bron: HERMREG