

3. Dossier: De inkomens in het Brussels Hoofdstedelijk Gewest

Het mechanisme van de terugvloeiing van de aanzienlijke rijkdom die in het Brussels Hoofdstedelijk Gewest wordt voortgebracht naar de inwoners ervan, is al jarenlang vastgelopen. Het verschil tussen het aandeel van het Belgische BBP dat in Brussel wordt gegenereerd en het aandeel van de inkomsten dat terugvloeit naar de Brusselaars, blijft gestaag groeien ten nadele van laatstgenoemden.

Deze situatie wordt gedeeltelijk verklaard door de geringe Brusselse tewerkstellingsgraad in een Gewest dat over tal van arbeidsplaatsen beschikt. Deze paradox is niet eigen aan Brussel, hoewel hij er bijzonder uitgesproken is. Weinig grote Europese steden (28% van de steden van de stedelijke audit) hebben tewerkstellings-

graden boven het nationale gemiddelde van hun respectieve staat (Europese Commissie, 2007).

De problematiek van de inkomens in het Brussels Hoofdstedelijk Gewest is dus erg cruciaal. Men moet teruggrijpen naar tal van verschillende gegevensbronnen om dit probleem te illustreren en elke bron werpt daar een bijzonder licht op. Dit dossier zal daar enkele van bestuderen, zowel op gewestelijk als op gemeentelijk vlak. Wij zullen achtereenvolgens de gewestelijke boekhouding (gewestelijk niveau), de belastingstatistiek (gewestelijk niveau en gemeentelijk niveau), de loonstatistieken van de Kruispuntbank van de Sociale Zekerheid (KSZ) en het leefloon behandelen.

3.1. Structuur van de inkomsten volgens de gewestelijke boekhouding

De gewestelijke boekhouding is een belangrijke bron van informatie over de inkomsten. De cijfers van de gewestelijke boekhouding zijn van nature samengevoegd, enkel de totale bedragen zijn beschikbaar en enkel voor de gewesten. Anderzijds vermelden zij alle inkomstenbronnen en bestrijken zij de hele bevolking.. Het duurt echter langer vooraleer ze beschikbaar zijn.

De hier voorgestelde structuur van de inkomstenrekening van de gezinnen werd om opmaakredenen in ruime mate vereenvoudigd op het vlak van de specificatie die beschikbaar is op basis van de publicaties van het Instituut voor de Nationale Rekeningen (INR) en van de administratieve bronnen (RVA, RSZ, RVP, RIZIV...). Daarin onderscheidt men enerzijds de inkomsten, anderzijds de personenbelastingen en andere gewone belastingen, alsook het doorgaans negatieve saldo van de andere gewone overdrachten⁵.

Bij de inkomsten onderscheiden wij:

- de inkomsten uit arbeid, na aftrek van sociale bijdragen;
- de inkomsten uit vermogen (inclusief de inkomsten van vastgoed), na aftrek van intrestkosten;
- de vervangingsinkomsten (werkloosheid, loopbaanonderbreking, fonds voor bestaanszekerheid);
- de uitkeringen bij het begin en het einde van het leven (pensioenen en kinderbijslag, brugpensioenen, aanvullende pensioenen, oorlogspensioenen, gewaarborgd inkomen voor de bejaarden);

- de andere sociale uitkeringen (ziekte-invaliditeit, gehandicapten, leefloon...).

Het saldo van al deze inkomsten en van de belastingen en andere overdrachten vormt het beschikbare inkomen van de gezinnen in de zin van de gewestelijke boekhouding. Bij het opstellen van deze categorieën is het moeilijk bepaalde onderscheiden precies weer te geven op basis van de beschikbare bronnen; deze verschillende categorieën moeten bijgevolg ruim worden geïnterpreteerd. Bijgevolg zorgen bepaalde extrapolaties of ramingen die nodig zijn om tot een onderverdeling te komen ervoor, dat de voorgestelde cijfers lichtjes kunnen verschillen van die die in de officiële rekeningen worden bekendgemaakt.

Voor deze studie zijn twee soorten van benadering van belang. Enerzijds maken de totale bedragen het mogelijk een idee te geven van de totale inkomsten in het Gewest en zodoende een bepaalde maat van het economische belang van het Brussels Hoofdstedelijk Gewest in het Rijk te bepalen (in dit geval zijn belang vanuit het oogpunt van de totale koopkracht). Anderzijds staan de bedragen die zijn aangepast volgens de grootte en de structuur van de bevolking toe de levensomstandigheden van de mensen en de bron van hun inkomsten beter te kenmerken. Om tot deze laatste resultaten te komen, moet een maat van de totale vraag worden aangenomen waaraan de bestudeerde inkomsten moeten voldoen. Deze totale vraag wordt in een eerste benadering gegeven door de grootte van de gewestelijke bevolking, maar het is mogelijk nauwkeuri-

⁵ Zijnde enerzijds de vergoedingen van schadeverzekeringen min de betaalde premies en anderzijds het saldo van de andere gewone overdrachten met de andere sectoren.

ger te zijn wanneer rekening wordt gehouden met de structuur van die bevolking (soorten en aantal gezinnen). Een klassieke methode bestaat erin aan de verschillende leden van eenzelfde gezin verschillende wegingen toe te kennen, die geacht worden de extra belasting te vertegenwoordigen die elk van hen aan een gegeven gezin toevoegt (deze belasting neemt duidelijk af gelet op de vaste of degressieve kosten). Zo telt het gezinshoofd voor één eenheid, terwijl elke andere bijkomende persoon van meer dan 14 jaar in het gezin voor 0,5 telt en elk kind van minder dan 14 jaar voor 0,3⁶. De op die wijze berekende eenheden zullen wij “consumptie-eenheid” (CE) noemen.

De tabel 4 geeft voor het Brussels Hoofdstedelijk Gewest (BHG) en voor de rest van België het aantal consumptie-eenheden en de totale bevolking. Het aandeel van het BHG in het Belgische totaal is groter in termen van consumptie-eenheden (10,1% in 2007) dan in ter-

TABEL 4 : Aantal consumptie-eenheden per gewest

	Consumptie-eenheid		Totale bevolking	
	2002	2007	2002	2007
BHG	696 849	731 395	985 213	1 039 853
Vlaanderen	4 008 371	4 146 057	5 984 167	6 139 520
Wallonië	2 259 897	2 337 275	3 363 405	3 446 327
België	6 965 118	7 214 727	10 332 785	10 625 700

Bron: ADSEI, berekeningen BISA

men van bevolking (9,7% in 2007). Dit valt gemakkelijk te verklaren door de verschillende aard van de gezinsamenstellingen in het Gewest, in het bijzonder door het groot aantal alleenstaanden in Brussel en rechtvaardigt dat er rekening wordt gehouden met de consumptie-eenheden.

TABEL 5 : Evolutie van de vereenvoudigde rekening - Totale bedragen

in miljoen euro	BHG			Rest van het Rijk		
	2002	2007	groei	2002	2007	groei
Inkomsten uit arbeid (na aftrek van bijdragen)	10 746	11 100	3%	105 725	114 666	8%
Inkomsten uit vermogen (na aftrek van interestkosten)	4 167	3 651	-12%	37 169	33 951	-9%
Werkloosheid en daarmee gelijkgestelde	898	1 020	14%	6 435	7 015	9%
Pensioenen, kinderbijslag en daarmee gelijkgestelde	3 056	3 024	-1%	30 337	33 499	10%
Andere sociale overdrachten	1 392	1 558	12%	12 983	13 473	4%
Belastingen en saldo van de andere overdrachten	-4 065	-3 691	-9%	-37 357	-38 158	2%
Beschikbaar inkomen	16 194	16 655	3%	155 292	164 359	6%

Bron: ADSEI, berekeningen BISA

De tabel 5 geeft de grote categorieën van de inkomstenrekening die hierboven worden beschreven voor het Brussels Hoofdstedelijk Gewest (BHG) en voor de rest van het Rijk, als een totaal bedrag voor 2002 en 2007. Men stelt daarin enerzijds over het geheel genomen de minder snelle groei van het totale beschikbare inkomen in het Gewest vast. Men kan stellen dat daardoor de globale koopkracht van alle gezinnen die in het BHG wonen, minder is gestegen dan die van de gezinnen die in de rest van het Rijk wonen. Dit moet worden gezien als een vorm van lichte vermindering van het economische belang van het Gewest als eindconsument van goederen en diensten. Als men de situatie in detail bekijkt, stelt men enerzijds vast dat de netto primaire inkomsten (inkomsten uit arbeid en uit vermogen) in het BHG een minder gunstige evolutie vertonen en anderzijds dat de verdeling van de secundaire inkomsten (overdrachten) sterk verschillend is. Want hoewel de globale inkomsten

uit werkloosheidsuitkeringen in Brussel op vijf jaar tijd sterk zijn toegenomen, zijn de inkomsten uit pensioenen en kinderbijslag gestagneerd. De situatie in de rest van het Rijk is net het tegenovergestelde. Rekening houdend met het belang van de verschillende overdrachten, in bijzonder met het grote belang van de pensioenen, vloeit daaruit voort dat de inkomsten uit globale overdrachten op vijf jaar tijd in het Gewest met ongeveer 5% toenamen, tegenover met 9% in de rest van het Rijk. De groei van alle inkomsten, na aftrek van bijdragen en interestkosten, is bijgevolg in Brussel ongeveer 3% tegenover 7% elders in het Rijk. Het is de vermindering in het Brussels Gewest van de belastingen en andere gewone overdrachten die het mogelijk maakt de groei van het beschikbare inkomen te handhaven.

De bovenstaande cijfers zijn globaal en vertegenwoordigen dus het Gewest als een geheel. Zij moeten worden

⁶ Deze definitie wordt in Frankrijk gewoonlijk gebruikt door het Institut National de la Statistique et des Études Économiques (INSEE) onder het trefwoord “unité de consommation” (UC). Zij kadert ook in de OESO-methodologie, die wordt beschreven in de afdeling “inkomstverdeling volgens de belastingstatistiek op gewestelijk niveau”, met een licht verschil wat de gekozen coëfficiënten betreft.

aangepast volgens de evolutie van het aantal personen dat van deze inkomsten leeft om een beeld te geven van de welvaart van de inwoners van het Gewest, van de evolutie ervan en van de manier waarop het kan worden vergeleken met de rest van België. De tabel 6 stelt dezelfde informatie voor, in verband gebracht met het aantal con-

sumptie-eenheden. Zoals hierboven verduidelijkt is dit een goede manier om inzicht te krijgen in de levensstandaard omdat deze cijfers tegelijk rekening houden met de evolutie van de bevolking en met de structuur ervan (samenstelling van de gezinnen).

TABEL 6 : Evolutie van de vereenvoudigde rekening – Bedragen per consumptie-eenheid

euros/inw.	BHG			Rest van het Rijk		
	2002	2007	groei	2002	2007	groei
Inkomsten uit arbeid (na aftrek van bijdragen)	15 421	15 176	-2%	16 867	17 686	5%
Inkomsten uit vermogen (na aftrek van interestkosten)	5 980	4 992	-17%	5 930	5 237	-12%
Werkloosheid en daarmee gelijkgestelde	1 288	1 395	8%	1 027	1 082	5%
Pensioenen, kinderbijslag en daarmee gelijkgestelde	4386	4 134	-6%	4 840	5 167	7%
Andere sociale overdrachten	1 997	2 130	7%	2 071	2 078	0%
Belastingen en saldo van de andere overdrachten	-5 833	-5 046	-13%	-5 960	-5 885	-1%
Beschikbaar inkomen	23 239	22 772	-2%	24 774	23 351	2%

Bron: ADSEI, berekeningen BISA

Het opvallendste aspect van deze vereenvoudigde rekening is de stagnatie over vijf jaar in constante euro van het beschikbare inkomen per CE in het Brussels Hoofdstedelijk Gewest. Men stelt ook onmiddellijk vast dat het beschikbare inkomen per Brusselse CE lager is dan dat in de rest van het Rijk. Dat laatste blijft echter groeien, waardoor het verschil nog groter wordt. Hoewel in 2002 het beschikbare inkomen per CE in Brussel 94% vertegenwoordigde van datgene dat beschikbaar was in de rest van het Rijk, bedraagt het in 2007 nog slechts 91% van dat laatste. De andere vaststellingen die betrekking hebben op de globale bedragen, komen

natuurlijk tot uiting in de resultaten per CE. Meer bepaald is het van belang de achteruitgang in Brussel te noteren van de afhankelijkheid van de “pensioenen, kinderbijslag en daarmee gelijkgestelde”, terwijl deze inkomstencategorie diegene is die in de rest van het Rijk het sterkste stijgt. Omgekeerd maar minder uitgesproken nemen de werkloosheidsuitkeringen in Brussel toe, terwijl zij in de rest van het land afnemen. Er dient eveneens een opmerking te worden gemaakt betreffende de belastingen en andere gewone overdrachten. Deze categorie bestaat in hoofdzaak uit de personenbelastingen, waarvan het tarief progressief is.

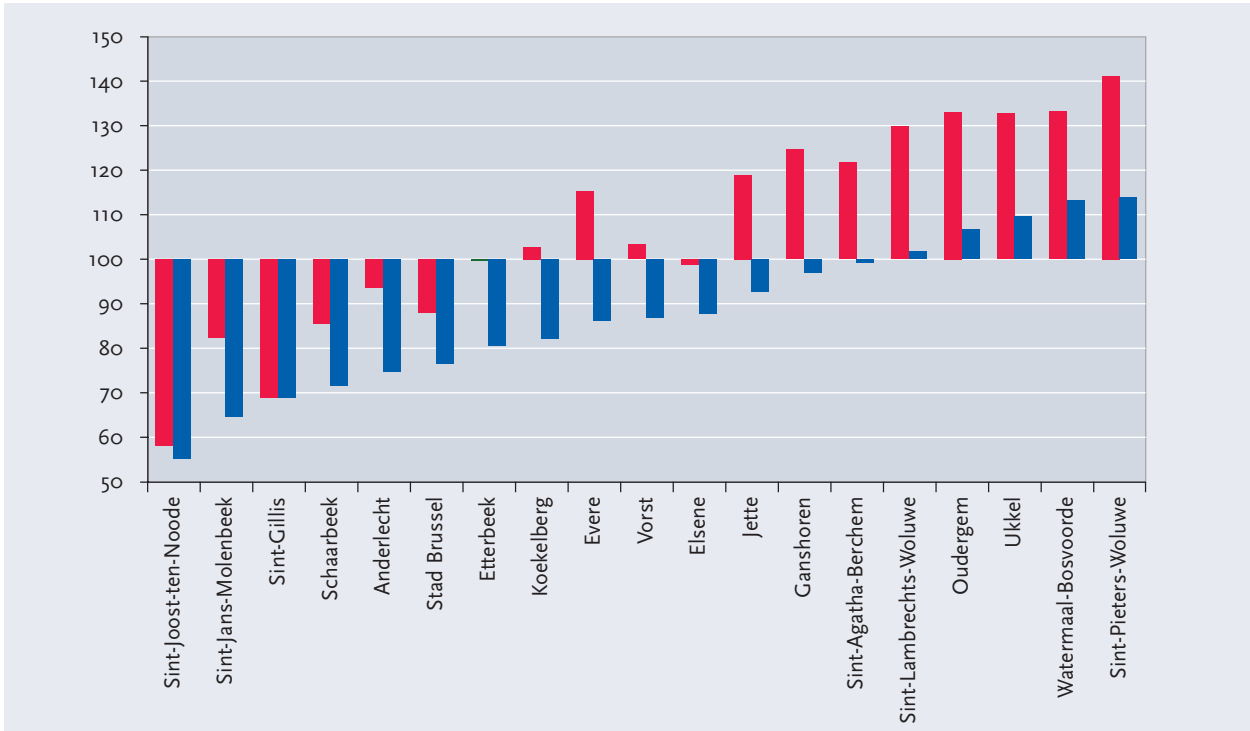
3.2. Verdeling van de inkomsten op gemeentelijk vlak

Zoals hierboven uiteengezet maakt de gewestelijke boekhouding een studie op gemeentelijk vlak niet mogelijk. De belastingstatistiek en de loonstatistiek van de KSZ zijn op dit geografische niveau echter wel beschikbaar. Het dossier van de conjunctuurbarometer van april 2009 dat gewijd was aan het 20-jarig bestaan van het Gewest, herinnerde eraan dat tussen 1989 en 2005 het inkomen per inwoner van alle Brusselse gemeenten, geraamd op basis van de belastingaangiften, daalde in vergelijking met het gemiddelde Belgische inkomen. De grafiek 30 stelt een bijwerking van die gegevens voor met behulp van de inkomsten van het jaar 2007 (aanslagjaar 2008).

In vergelijking met het Belgische gemiddelde is het inkomen van de inwoners van de gemeenten van het Brussels Hoofdstedelijk Gewest over de periode 1989-2007 gedaald. Terwijl tal van Brusselse gemeenten in 1989 ruimschoots boven het Belgische gemiddelde zaten, zijn er momenteel nog slechts vijf die het Belgische gemiddelde niveau lichtjes overschrijden.

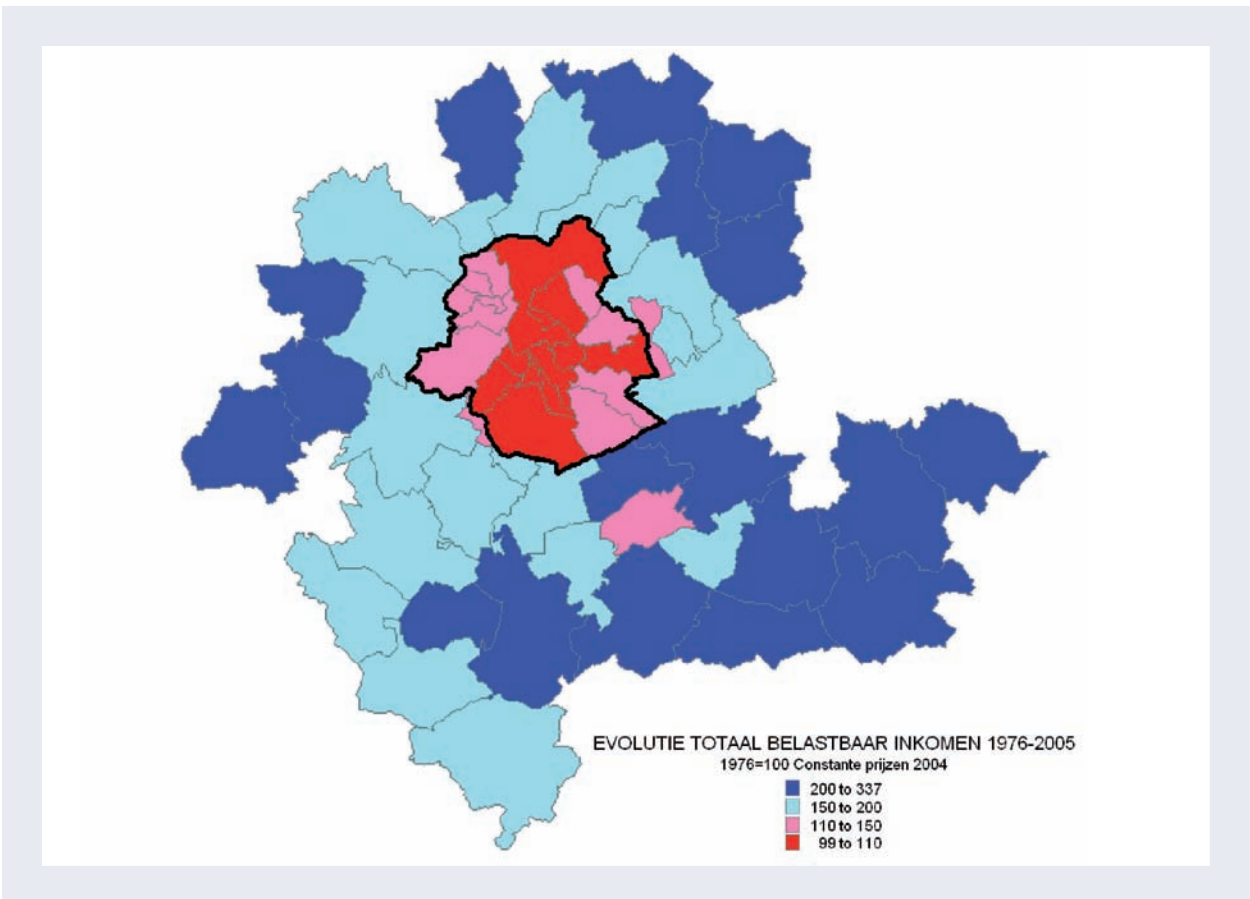
Het is trouwens interessant de situatie van de Brusselse gemeenten te bekijken in vergelijking met de gemeenten van de rand. Kesteloot en Loopmans (2009) stellen kaart 1 voor die de evolutie toont van het totale belastbare inkomen over de periode 1976-2006 en niet langer per inwoner.

GRAFIEK 30 : Gemiddelde inkomen per inwoner van de Brusselse gemeenten in 1989 (rood - basis België = 100) en in 2007 (blauw - basis België = 100)



Bron: FOD Economie-ADSEI

KAART 1 : Evolutie totaal belastbaar inkomen 1976-2005 in het Brussels Hoofdstedelijk Gewest en in de gemeenten van de rand (1976=100) Constante prijzen 2004



Bron: Kesteloot en Loopmans (2009)

De bijzonderheid van het Brussels Hoofdstedelijk Gewest te midden van zijn rand komt opvallend tot uiting en illustreert de paradox, die in de inleiding van dit dossier werd beschreven. Op die dertig jaar tijd hebben alle Brusselse gemeenten een zwakke evolutie van hun inkomen met maximaal 50%. Tegelijk zien bepaalde randgemeenten hun inkomen verdrievoudigen. Deze verschillen hebben natuurlijk zware gevolgen voor de gemeentelijke financiën, die maar gedeeltelijk worden verklaard door de verschillende demografische evolutie tussen het Brusselse

Gewest en zijn rand. Tijdens die periode stagneerde de bevolking van het Brusselse Gewest, terwijl zij in Vlaams-Brabant en meer nog in Waals-Brabant toenam.

De volgende regels hebben betrekking op de evolutie en de verdeling van het Brusselse inkomen in de loop van een meer gerichte tijdsperiode, de laatste vijf jaar. De belastingstatistiek zal allereerst worden onderzocht over de periode en vervolgens zal een beroep worden gedaan op de loonstatistiek van de KSZ.

• De belastingaangiften

De belastingstatistiek is een informatie waarover in de media heel veel wordt bericht en die het voordeel biedt dat ze jaarlijks vrij gedetailleerd beschikbaar is en die een vrij ruim veld van inkomstsoorten bestrijkt. Zij is echter onderhevig aan wetwijzigingen (bijvoorbeeld nieuwe aftrekbare uitgaven) en betreft enkel de ingekohierde belastingplichtigen, dat wil zeggen die een voldoende inkomen genieten. Ze verstrekt bovendien geen enkele informatie over de inkomsten van het personeel van de internationale instellingen, dat er niet toe gehouden is zijn inkomen in België aan te geven. Hoewel dit laatste punt betrekking heeft op meerdere tienduizenden werknemers in het Brussels Hoofdstedelijk Gewest.

Het beschouwde inkomen is het totale belastbare netto-inkomen. Het betreft het inkomen dat gewoonlijk het bruto-inkomen wordt genoemd, verminderd met de sociale lasten (RSZ...) en de aftrekbare uitgaven (kosten van kinderoppas, pensioensparen, dienstencheques, schenkingen aan organisaties, interest van hypothecaire leningen ...).

Het fiscale middeninkomen⁷ wordt berekend per aangifte. Dat wil zeggen dat het de fiscale gezinnen zijn die hier worden beschouwd, dit zijn enerzijds de alleenstaanden en anderzijds de echtgenoten en wettelijk samenwonenden. Het betreft dus slechts een benadering van het collectieve begrip "gezin", aangezien de feitelijk samenwonenden afzonderlijke aangiften invullen.

TABEL 7 : Middeninkomen per aangifte 2002, 2007 en groei

Gemeente	Middeninkomen			Groei 2002-2007 in € van 2007
	Inkomsten 2002 €	Inkomsten 2002 in € van 2007	Inkomsten 2007 €	
Anderlecht	17 098	18 654	15 069	-19,2%
Oudergem	19 563	21 343	20 165	-5,5%
Sint-Agatha-Berchem	20 146	21 979	18 311	-16,7%
Stad Brussel	17 160	18 722	14 634	-21,8%
Etterbeek	18 822	20 535	17 672	-13,9%
Evere	17 959	19 593	17 529	-10,5%
Vorst	16 807	18 336	16 697	-8,9%
Ganshoren	18 897	20 617	17 405	-15,6%
Elsene	17 728	19 341	16 085	-16,8%
Jette	18 877	20 595	17 673	-14,2%
Koekelberg	17 302	18 876	15 796	-16,3%
Sint-Jans-Molenbeek	15 658	17 083	14 185	-17,0%
Sint-Gillis	15 227	16 613	14 060	-15,4%
Sint-Joost-ten-Node	13 475	14 701	12 312	-16,3%
Schaarbeek	15 224	16 609	14 744	-11,2%
Ukkel	19 184	20 930	19 536	-6,7%
Watermaal-Bosvoorde	21 736	23 714	19 828	-16,4%
Sint-Lambrechts-Woluwe	20 851	22 748	19 728	-13,3%
Sint-Pieters-Woluwe	22 235	24 258	21 140	-12,9%
Brussels Hoofdstedelijk Gewest	17 588	19 189	16 254	-15,3%
Vlaams-Brabant	21 824	23 810	21 993	-7,6%
Waals-Brabant	19 983	21 801	20 588	-5,6%
Vlaams gewest	19 764	21 563	20 482	-5,0%
Waals gewest	17 692	19 302	17 945	-7,0%
België	18 914	20 635	19 276	-6,6%

Bron : ADSEI

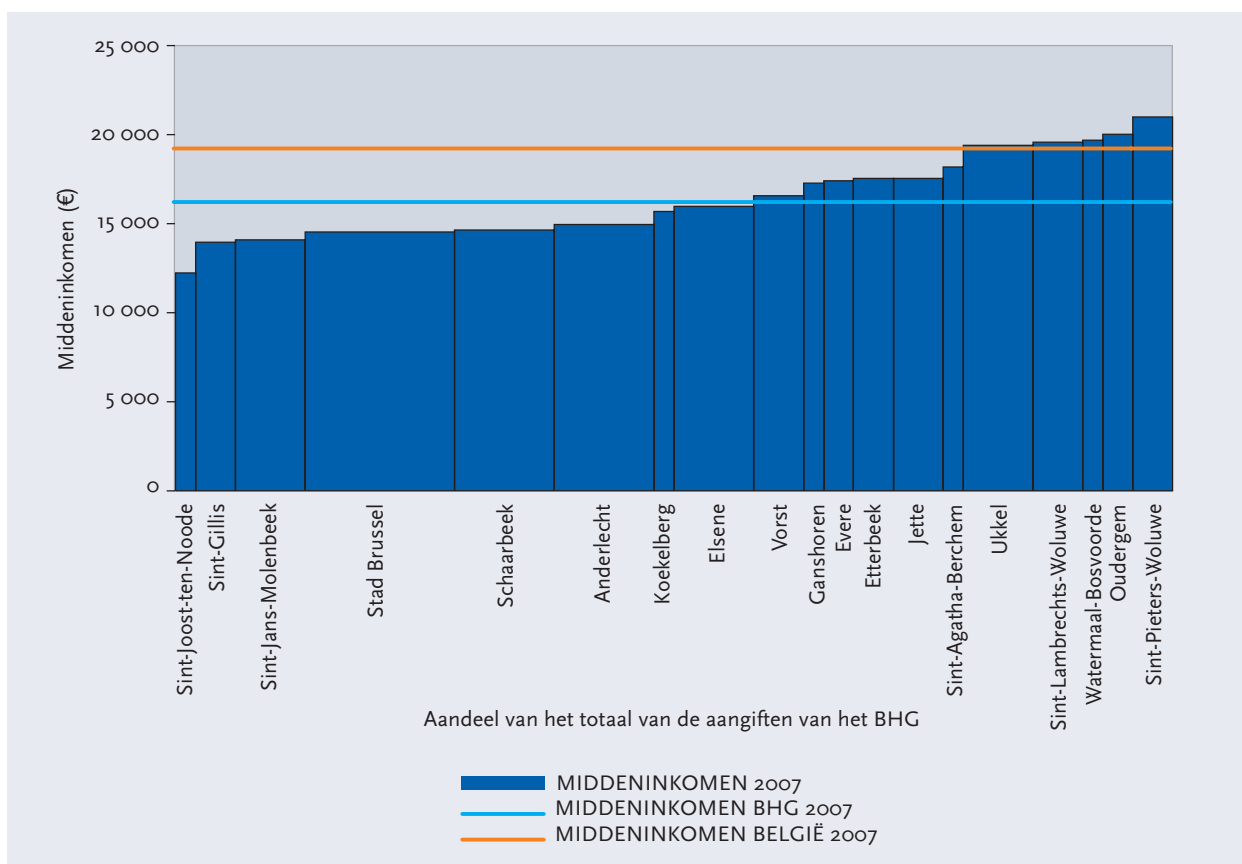
⁷ De mediaan is de waarde die de verdeling in twee gelijke delen verdeelt. Duidelijker gezegd, het betreft het belastinginkomen waaronder zich 50% van de fiscale gezinnen bevindt en natuurlijk het inkomen waarboven zich 50% van de fiscale gezinnen bevindt. De mediaan biedt het voordeel minder gevoelig te zijn voor de extreme waarden dan het gemiddelde en bij de studie van de inkomsten wordt daaraan de voorkeur gegeven.

De laatste kolom van de tabel 8 vermeldt de groei 2002-2007 van dat middeninkomen in euro van 2007⁸. Deze groei is negatief voor geheel België, want het aantal ingekohierde lage inkomens is in 2007 sterk toegenomen in vergelijking met 2002, waardoor het fiscale middeninkomen voor 2007 automatisch naar beneden wordt gehaald⁹. Toch kent het Brusselse Gewest een aanzienlijke vermindering van het middeninkomen in vergelijking met de rest van België. Het middenloon daalt in Brussel immers met 15,3%, tegenover een daling met

6,6% voor het hele land. Met uitzondering van Oudergem zien alle Brusselse gemeenten op vijf jaar tijd hun middenloon dalen in een grotere verhouding dan de vermindering die voor België in zijn geheel kan worden waargenomen.

De grafiek 31 vermeldt de Brusselse gemeenten, gerangschikt volgens het middeninkomen van 2007. De breedte van de staafjes vertegenwoordigt het aandeel van de aangiften van elke gemeente in het gewestelijke totaal.

GRAFIEK 31 : Middeninkomen per aangifte aanslagjaar 2008 – inkomsten 2007



Bron: FOD Economie-ADSEI

Men stelt onmiddellijk het verschil vast tussen het Belgische en het Brusselse middeninkomen. Slechts vijf gemeenten (Ukkel, Sint-Lambrechts-Woluwe, Watermaal-Bosvoorde, Oudergem en Sint-Pieters-Woluwe) hebben in 2007 middeninkomens boven het Belgische middeninkomen. Deze vijf gemeenten behoren tot de tweede zuidoostelijke kroon¹⁰.

Afgezien van Etterbeek vormen alle gemeenten van de eerste kroon¹¹ samen met Brussel-Stad de staart van de rangschikking van de Brusselse gemeenten volgens het middeninkomen.

De grafiek 31 en de tabel 4 tonen dat niet enkel het middeninkomen van de Brusselse gemeenten globaal lager is dan in de andere gewesten, maar dat bovendien van 2002 tot 2007 het verschil in vergelijking met de andere gewesten van het land groter is geworden. Binnen de Brusselse gemeenten is de splitsing van de gemeenten van de eerste en van de tweede kroon heel duidelijk. De eerste beschikken over een middeninkomen dat heel wat lager is dan de tweede.

⁸ De omrekening gebeurde met behulp van het jaargemiddelde van de gezondheidsindex.

⁹ In een mindere mate dan het gemiddelde

¹⁰ Zie glossarium

¹¹ Zie glossarium

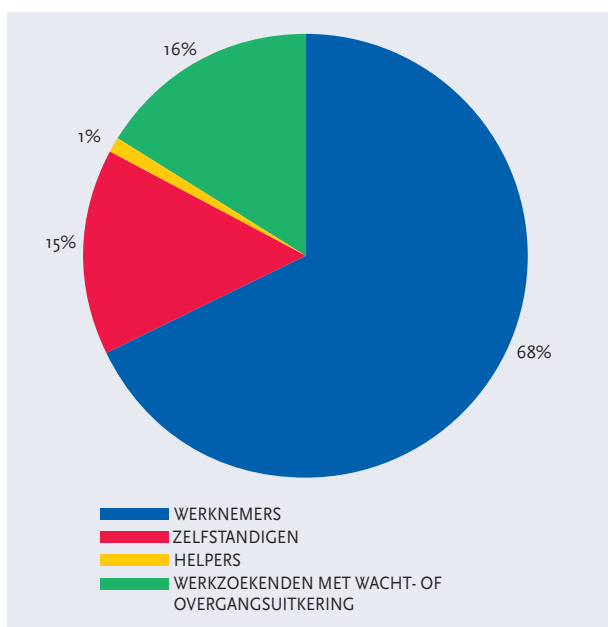
• Het middendagloon

Dankzij de gegevens van de Kruispuntbank van de Sociale Zekerheid (KSZ) is het mogelijk over het middendagloon van de hoofdbetrekking¹² informatie te krijgen die afkomstig is van de RSZ¹³. Dit loon stemt overeen met het brutoloon, zoals men dat gewoonlijk verstaat, dat wil zeggen vóór de betaling van de RSZ-kosten en van elke inkomstenbelasting.

Het voordeel van deze bron is dat zij snel beschikbaar is en rechtstreeks betrekking heeft op het brutoloon¹⁴. Ze wordt bijgevolg minder beïnvloed door de fiscale beleidslijnen, alsook door het gebruik van de belastingaftrekken die door de inwoners van de verschillende gemeenten volgens hun economische profielen in meerdere of minder mate worden gebruikt.

Deze gegevens betreffen echter niet de hele beroepsbevolking, maar enkel de loontrekkenden, dat wil zeggen de werknemers die onderworpen zijn aan de RSZ. De uitkeringsgerechtigde werklozen, de zelfstandigen en de helpers worden dus niet vermeld. Maar het blijft een feit dat deze benadering tal van werkenden betreft zoals blijkt uit de grafiek 32 waar de werknemers meer dan twee derde van de beroepsbevolking van het Gewest vertegenwoordigen¹⁵.

GRAFIEK 32 : Aandeel van de werknemers in de beroepsbevolking van het Brussels Hoofdstedelijk Gewest per 31/12/2008



Bron: KSZ

Deze statistiek verstrekt evenmin informatie over de gepensioneerden, de begunstigen van sociale steun die zich niet op de arbeidsmarkt bevinden, de personen die arbeidsongeschikt zijn en die een inkomen ontvangen of de internationale ambtenaren.

Tot slot dient eveneens te worden genoteerd dat dit dagloon overeenstemt met een volledige gepresteerde werkdag, ongeacht de wekelijkse arbeidsduur. Het loon van de deeltijdse werknemers wordt dus "gecorrigeerd" alsof zij die dag voltijds werkten¹⁶.

De grafiek 33 vertegenwoordigt het middendagloon op gemeentelijk vlak op 31 december 2008, waarbij de breedte van de staven evenredig is met het aantal werknemers dat in de betrokken gemeente woont.

Sint-Joost-ten-Node en Sint-Pieters-Woluwe bekleden in deze rangschikking respectievelijk de laatste en de eerste plaats. Men ziet bovendien dat, zoals bij de belastingstatistiek, het Belgische middendagloon (111,3 €) hoger is dan het Brusselse middendagloon (105,7 €). Slechts zes Brusselse gemeenten komen boven het Belgische middendagloon uit.

Het is interessant deze grafiek te vergelijken met die van 31/12/2005, drie jaar eerder.

Het verschil tussen het Belgische en het Brusselse middendagloon was toen kleiner. Om duidelijk te zijn, dit verschil is ontstaan van 2005 tot 2008. Terwijl in 2005 acht Brusselse gemeenten het Belgische middendagloon overschreden, zijn er dat in 2007 zoals wij eerder zagen nog slechts zes.

De rangschikking van de 19 Brusselse gemeenten volgens deze indicator is opmerkelijk stabiel. Voor de vier beschikbare jaren (2005, 2006, 2007 en 2008), is zij identiek. Dit is niet het geval met de belastingstatistiek, waar de wetwijzigingen en zelfs de veranderingen op het vlak van de incohiering deze rangschikking van jaar tot jaar aanzienlijk wijzigen.

¹² Dat wil zeggen de belangrijkste betrekking ingeval een persoon meerdere betrekkingen heeft.

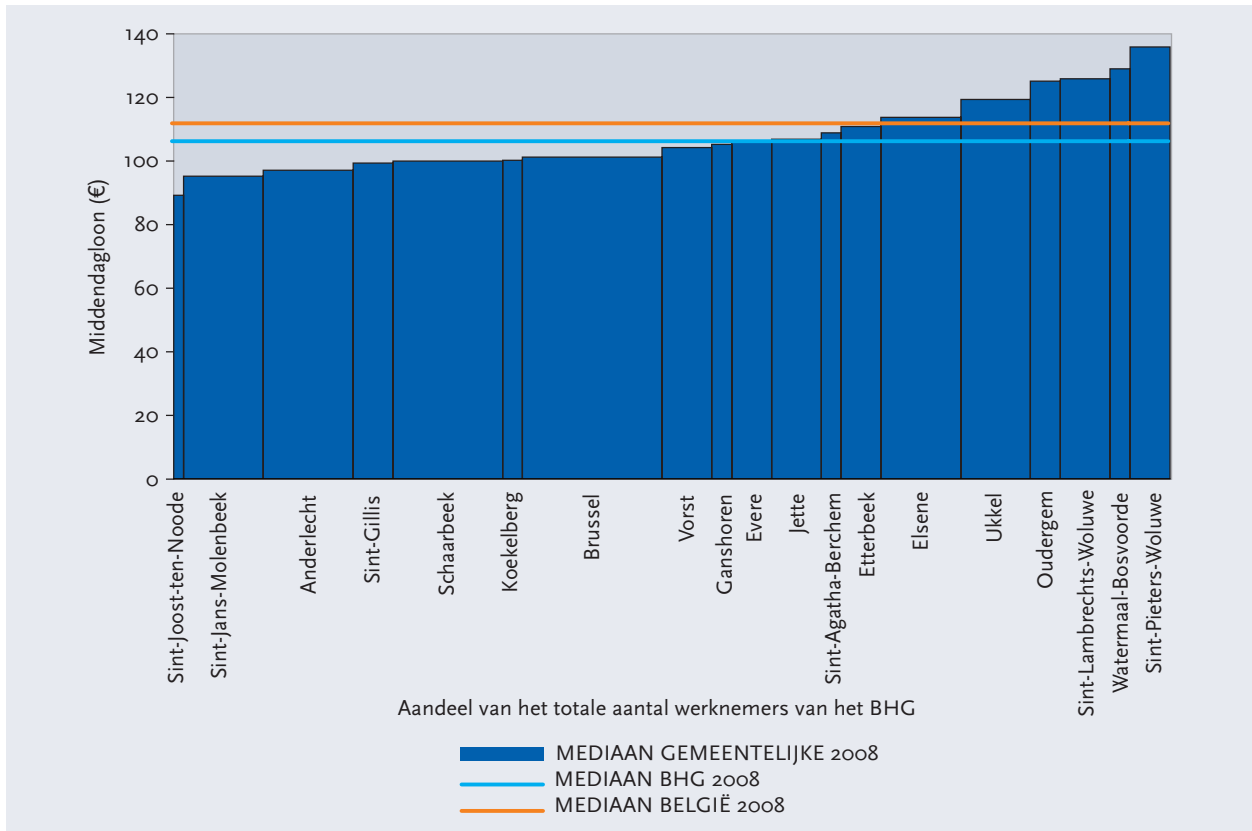
¹³ Rijksdienst voor Sociale Zekerheid.

¹⁴ Wij beschikken over deze statistiek per 31 december 2005, 2006, 2007 en 2008.

¹⁵ Hier omvat de beroepsbevolking elke persoon van 15 jaar en ouder die in België leeft en die zich niet op de arbeidsmarkt bevindt, los van het feit of hij al dan niet werk vindt. (Bron: FOD Werkgelegenheid http://www.emploi.belgique.be/detailA_Z.aspx?id=964)

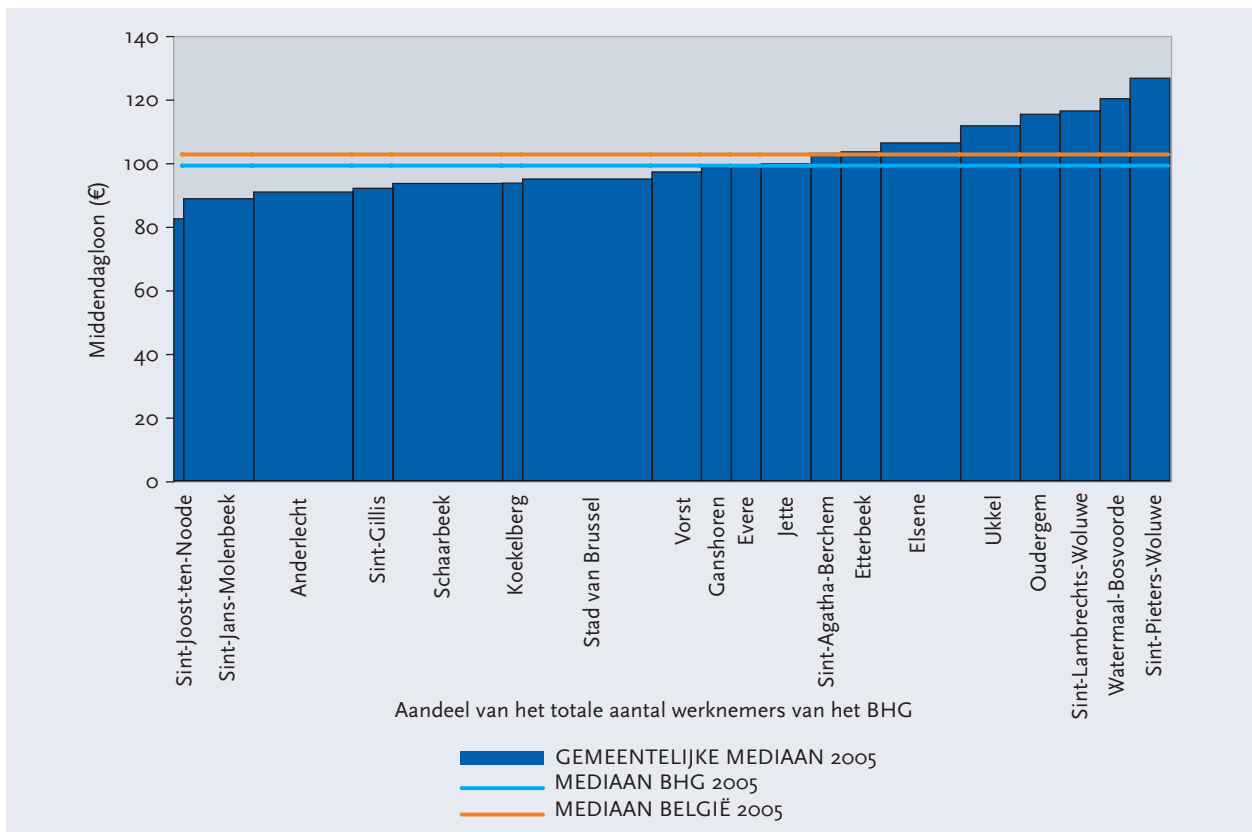
¹⁶ Voor de deeltijdse werknemers wordt het gemiddelde dagloon als volgt berekend: (Gewone RSZ-bezoldiging + forfaitair RSZ-loon) x 7,6 / aantal uur deeltijds werk.

GRAFIEK 33 : Middendagloon per gemeente op 31 december 2008



Bron: KSZ Berekeningen BISA

GRAFIEK 34 : Middendagloon per gemeente op 31 december 2005



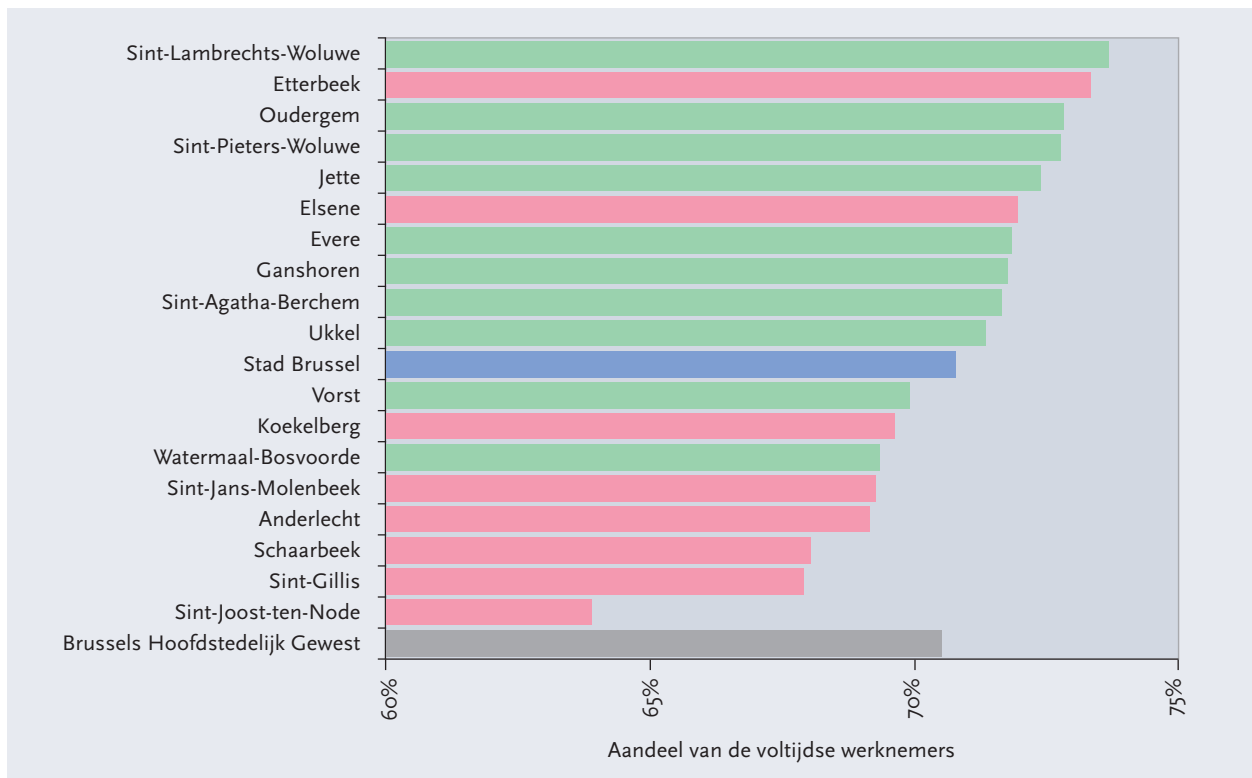
Bron: KSZ Berekeningen BISA

• De arbeidstijd van de werknemers

Zoals we hebben gezien, wordt het middendagloon berekend op een werkdag. De werknemers werken uiteraard niet allemaal voltijds. In het Brusselse Gewest werkte op 31 december 2008 gemiddeld 71% voltijds, tegenover 77,3% in het hele land (KSZ).

Dat percentage schommelt van gemeente tot gemeente zoals blijkt uit de grafiek 35 waarin de gemeenten van de eerste kroon in het roze en die van de tweede in het groen zijn aangeduid.

GRAFIEK 35 : Aandeel van de voltijdse werknemers op 31/12/2008



Bron: KSZ Berekeningen BISA

Het verschil bedraagt 10 procentpunten¹⁷ tussen de gemeente met het hoogste aantal voltijdse werknemers (Sint-Lambrechts-Woluwe met 74%) en de gemeente waar dit aandeel het laagste is (Sint-Joost-ten-Node met 64%).

Het is vooral van belang vast te stellen dat de acht Brusselse gemeenten met de laagste middenlonen zich binnen de laatste negen plaatsen bevinden van de rangschikking volgens het aandeel van het voltijds werk. Het gaat er hier niet om een eventueel oorzakelijk verband aan te tonen tussen beide indicatoren, maar te onder-

strepen dat in de arme gemeenten niet alleen het middendagloon lager is, maar dat bovendien het deeltijds werk er frequenter is. Bijgevolg zijn de verschillen op het vlak van het maand- of weekloon tussen deze armere gemeenten en de andere nog groter dan grafiek 4 betreffende het middendagloon liet veronderstellen. Dezelfde vaststelling kan worden gedaan wat het Brussels Hoofdstedelijk Gewest en België in zijn geheel betreft. Zoals hierboven aangestipt, werkte op 31 december 2008 71% voltijds in het BHG, tegenover 77,3% in het hele land.

¹⁷ Zie glossarium

• Het leefloon

Aangezien over de werkloosheid in deze barometer passende informatie wordt verstrekt en deze met name het voorwerp is van een specifieke indicator, heeft de laatste statistische bron betreffende de inkomsten waarvan er sprake zal zijn, betrekking op het leefloon. Gelet op de doelgroep waarop het leefloon mikt, maakt het het in hoofdzaak mogelijk een facet van de armoede aan te snijden. Het leefloon is natuurlijk geen voldoende indicator om verslag uit te brengen over de armoede. Het begrip “armoede” is immers subjectief en complex. Het begrip “armoede” zelf evolueerde in de loop van de tijd en er bestaan tal van verschillende definities van armoede (Gangji, 2008). De Europese Unie gebruikt de volgende definitie: “Men verstaat onder personen die in armoede verkeren: mensen, gezinnen of groepen mensen wier middelen (materieel, cultureel en sociaal) zo beperkt zijn dat zij uitgesloten zijn van de minimaal aanvaardbare levenspatronen in de lidstaten, waarin zij leven.” (EEG, 1985).

Het leefloon bestrijkt dus slechts een gedeelte van deze problematiek, maar het betreft hier een van de zeldzame statistieken die dienaangaande op gemeentelijk vlak beschikbaar zijn. Dit leefloon¹⁸ is het minimuminkomen voor wie niet over toereikende bestaansmiddelen beschikt, noch er aanspraak op kan maken, noch in staat is deze te verwerven, hetzij via hun persoonlijke inspanningen, hetzij via andere middelen. Het is echter mogelijk dat een persoon over een bepaald inkomen beschikt, maar dat dit onder het leefloon blijft. In dat geval zal het OCMW hem het verschil betalen zodat zijn inkomen het bedrag van het leefloon bereikt. Dit verschil wordt “gedeeltelijk leefloon” genoemd en het basisleefloon wordt gekwalificeerd als “volledig”.

Het leefloon zal ons dus een idee geven van het aantal personen dat in dat kader een beroep doet op de diensten van de OCMW's. Deze informatie is vervat in de tabel 8.

TABEL 8 : Aantal begunstigden van het leefloon – jaargemiddelde

Gemeente	2003	2004	2005	2006	2007	2008	2009
Anderlecht	1 782	1 937	2 047	2 330	2 442	2 567	2 820
Oudergem	274	285	290	295	326	349	388
Sint-Agatha-Berchem	132	132	145	169	214	255	281
Stad Brussel	2 750	3 070	3 341	3 523	3 727	3 915	4 207
Etterbeek	911	929	903	931	990	996	1 046
Evere	595	641	669	723	772	814	864
Vorst	607	619	601	593	633	705	823
Ganshoren	87	78	73	84	90	125	170
Elsene	1 552	1 691	1 720	1 558	1 564	1 531	1 599
Jette	487	532	623	670	670	645	725
Koekelberg	265	303	357	352	348	354	366
Sint-Jans-Molenbeek	2 506	2 701	2 729	2 794	2 964	3 229	3 460
Sint-Gillis	1 325	1 449	1 452	1 412	1 405	1 382	1 449
Sint-Joost-ten-Node	756	890	963	1 045	1 071	1 105	1 145
Schaarbeek	1 972	2 344	2 568	2 873	3 195	3 404	3 672
Ukkel	661	717	767	728	718	722	766
Watermaal-Bosvoorde	193	216	230	250	276	275	282
Sint-Lambrechts-Woluwe	432	492	549	559	598	618	595
Sint-Pieters-Woluwe	183	205	239	242	247	247	211
Brussels Hoofdstedelijk Gewest	17 470	19 231	20 266	21 131	22 250	23 238	24 869
België	74 087	75 564	76 278	78 724	80 413	82 934	90 317

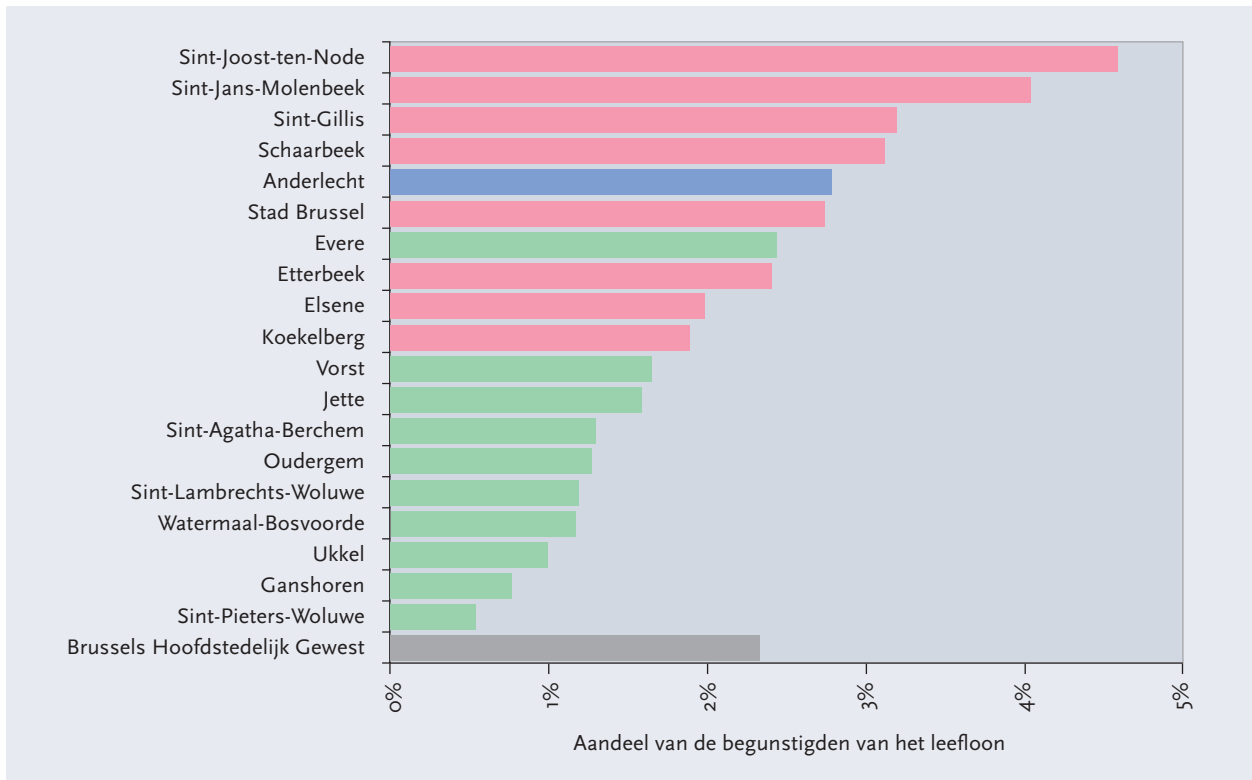
Bron: POD Maatschappelijke Integratie

¹⁸ De definitie is afkomstig uit het glossarium van de POD Maatschappelijke Integratie, Armoedebestrijding en Sociale Economie en Grootstedenbeleid http://www.mi-is.be/themes/POD/wiezijnwij/index_fr.htm

De constante toename van het aantal begunstigden is frappant en heel wat sneller dan de evolutie van de bevolking. Bovendien is het Brussels Hoofdstedelijk Gewest ruim oververtegenwoordigd in vergelijking met de andere gewesten van het land; het huisvest immers meer dan een vierde van de begunstigden van het leefloon van het land voor een bevolking die een tiende vertegenwoordigt van die van België.

Maar ook de gemeentelijke verschillen zijn interessant. Zo toont de grafiek 36 het percentage van de begunstigden van het leefloon per inwoner voor 2009 (laatste volledig jaar dat beschikbaar is).

GRAFIEK 36 : Aandeel van de begunstigden van het leefloon in de totale bevolking (2008)



Bron: POD Maatschappelijke Integratie - Rijksregister - Berekeningen BISA

De gemeenten van de eerste kroon en Brussel-Stad monopoliseren de eerste plaatsen van het aandeel van de begunstigden van het leefloon. Enkel Evere bevindt zich bij de eerste tien plaatsen, waarschijnlijk wegens zijn groot aantal sociale woningen. De rest van de overige gemeenten van de tweede kroon vertoont de laagste percentages van begunstigden van het leefloon.

Deze indicator bevestigt dus eveneens de moeilijke financiële situatie van de gezinnen en inwoners van de gemeenten van de eerste kroon.

3.3. Verdeling van de inkomsten op gewestelijk vlak

De voorafgaande afdelingen belichten de structuur en de verdeling van de inkomsten van de Brusselaars en de evolutie ervan, in vergelijking met de toestand in de rest van het Rijk. Tot besluit is het interessant aandacht te besteden aan een bijzondere indicator die speciaal werd ontworpen op basis van de belastingstatistiek om de versnippering van deze inkomsten binnen het Gewest zelf te meten.

De tabel 9 vermeldt de waarden die door de Gini-index in aanmerking worden genomen voor de Brusselse gemeenten, het Gewest en het Rijk. De Gini-index is een klassieke index voor het meten van de concentratie van de rijkdom. De waarden in de buurt van 1 wijzen op een sterke concentratie van de inkomsten bij enkele personen, terwijl de waarden in de buurt van 0 wijzen op een vrijwel gelijke verdeling ervan. De index wordt hier toegepast op het gelijkwaardige inkomen, dat in hoofdzaak het inkomen per consumptie-eenheid is¹⁹.

Deze resultaten herinneren krachtadig aan de splitsing die in het Brussels Hoofdstedelijk Gewest aan de gang is: niet alleen is de concentratie van de inkomsten er groter dan in het Rijk gemiddeld het geval is, maar dit geldt des te meer voor elke gemeente afzonderlijk. Zelfs in de sociaal achtergestelde gemeenten is de concentratie van de inkomsten groter dan in het merendeel van de overige Belgische gemeenten. Er dient eveneens te worden opgemerkt dat deze cijfers op basis van de belastingaangiften, de inkomsten weglaten van het personeel van de internationale instellingen die doorgaans hoog scoren op de inkomstenschaaal, wat de index nog zou doen stijgen indien zij in aanmerking werden genomen. De toename die werd vastgesteld tussen 2002 en 2007 is kenmerkend voor een tendens die sinds de jaren 1980 aan de gang is en die niet specifiek is voor het Gewest, evenmin trouwens als voor België. Het concentratieniveau van de inkomsten, zoals door die coëfficiënt gemeten, doet het Brussels Hoofdstedelijk Gewest nochtans niet opvallen als bijzonder ongelijk in vergelijking met de andere wereldsteden. Het effect van de herverdeling van de belasting kan eveneens worden waargenomen bij alle administratieve entiteiten. Men kan echter noteren dat dit effect in 2007 kleiner is dan in 2002, zonder dat deze vaststelling ook daar beperkt blijft tot het Gewest. Het belastingeffect stelt het Gewest nog altijd in staat onder de drempel van 0,4 te blijven, die op wereldvlak door de UNO als “alarmdrempel” is aangenomen, hoewel de tendens die van jaar tot jaar dichterbij brengt.

TABEL 9 : Gini-indexen per administratieve entiteit vóór en na belastingen – Administratieve entiteiten

Administratieve entiteiten	Vóór belastingen		Na belastingen	
	2002	2007	2002	2007
Sint-Pieters-Woluwe	0,434	0,483	0,362	0,416
Ukkel	0,464	0,481	0,389	0,409
Elsene	0,432	0,478	0,352	0,401
Watermaal-Bosvoorde	0,389	0,447	0,315	0,374
Brussel	0,402	0,447	0,319	0,367
Brussels Hoofdstedelijk Gewest	0,406	0,445	0,323	0,366
Sint-Lambrechts-Woluwe	0,394	0,440	0,318	0,370
Oudergem	0,403	0,436	0,328	0,361
Schaarbeek	0,404	0,432	0,317	0,352
Sint-Joost-ten-Node	0,381	0,428	0,297	0,354
Vorst	0,395	0,427	0,309	0,348
Sint-Gillis	0,396	0,425	0,309	0,342
Etterbeek	0,382	0,424	0,303	0,346
Koekelberg	0,372	0,414	0,294	0,335
Sint-Agatha-Berchem	0,356	0,410	0,280	0,335
Sint-Jans-Molenbeek	0,378	0,408	0,296	0,334
Evere	0,366	0,400	0,289	0,327
Jette	0,350	0,392	0,273	0,317
Ganshoren	0,345	0,391	0,264	0,314
Anderlecht	0,345	0,389	0,267	0,316
België	0,357	0,384	0,279	0,312

Bron: ADSEI

¹⁹ In de OESO-definitie ervan.

3.4. Conclusie

De conclusie van dit hoofdstuk is niet rooskleurig. Het eerste gegeven dat moet worden onthouden, is dat terwijl het aandeel van de Brusselse toegevoegde waarde in het Belgische totaal zich sinds 1989 globaal genomen heeft gehandhaafd, het inkomen per inwoner in vrijwel alle Brusselse gemeenten is gezakt in vergelijking met de rest van het land. Dit verschijnsel treft niet alleen de al armere gemeenten, maar ook de gemeenten waarvan het profiel van de inwoners welvarender is. Deze tendens handhaaft zich wanneer men meer bepaald de laatste jaren analyseert, zowel vanuit het oogpunt van het inkomen als van het middenloon.

Het tweede belangrijke gegeven is dat bij deze algemene verlaging van het inkomen de inkomstenverschillen tussen arm en rijk groter worden. De splitsing tussen arm en rijk die in het Brusselse Gewest aan de gang is, blijkt heel duidelijk uit deze vaststelling. De verdeling van de inkomsten is binnen het Gewest en de gemeenten hoe langer hoe meer ongelijk en deze ongelijkheid is groter dan in de rest van het land.

Wat de gevolgen op de gemeentelijke financiën betreft, wordt de algemene context van de OCMW's van de Belgische gemeenten gekenmerkt door een stijging van de uitgaven die groter is dan die van de ontvangsten (Dexia, dec. 2009). Maar in het Brussels Hoofdstedelijk Gewest legt de relatieve vermindering van de belastinginkomsten in vergelijking met de gemeenten van de andere gewesten rechtstreeks de gemeentelijke inkomsten droog via een relatieve daling van de ontvangsten die verbonden zijn aan de opcentiemen op de personenbelasting. En dat zelfs hoewel de gemeenten van het Brusselse Gewest worden gekenmerkt door een ontvangstenstructuur die meer gericht is op de opcentiemen op de onroerende voorheffing (Dexia, juni 2009). Het blijft dus een feit dat de gemeenten van het Brusselse Gewest, en meer bepaald de armere, worden geconfronteerd met een gedeeltelijke drooglegging van hun belastingontvangsten en bijgevolg over minder middelen beschikken in vergelijking met de gemeenten van de andere gewesten. Nochtans hebben zij deze middelen meer dan ooit nodig om een sociaal achtergestelde bevolking die hoe langer toe talrijker wordt, een passende dienstverlening te kunnen bieden.