

# I. 20 jaar socio-economische evolutie in Brussel

Op 12 januari 1989 heeft de speciale wet met betrekking tot de Brusselse instellingen het Brussels Hoofdstedelijk Gewest opgericht, dat hetzelfde staatkundig niveau krijgt als het Waalse en het Vlaamse Gewest. Door die erkenning heeft het Gewest zijn eigen beleid kunnen ontwikkelen op het gebied van werkgelegenheid, economische ontwikkeling, milieu, mobiliteit, stadsplanning en huisvesting, om zo beter te kunnen inspelen op de behoeften van zijn bevolking. Het Brussels Hoofdstedelijk Gewest onderscheidt zich in het bijzonder van Vlaanderen en Wallonië door een klein

grondgebied, beperkt tot 19 gemeenten, door zijn stedelijke karakter en door zijn rol als hoofdstad, zowel gewestelijk als nationaal en Europees. Daardoor krijgt het gewest te maken met veel uitdagingen die het moet zien op te lossen. Twintig jaar zijn verstreken sinds de oprichting, en in die twintig jaar heeft het Gewest zowel positieve als negatieve veranderingen meegemaakt. Het twintigjarig bestaan van het Gewest lijkt ons dus de ideale gelegenheid om een beknopt overzicht op te maken van de belangrijkste socio-economische evoluties sinds 1989.

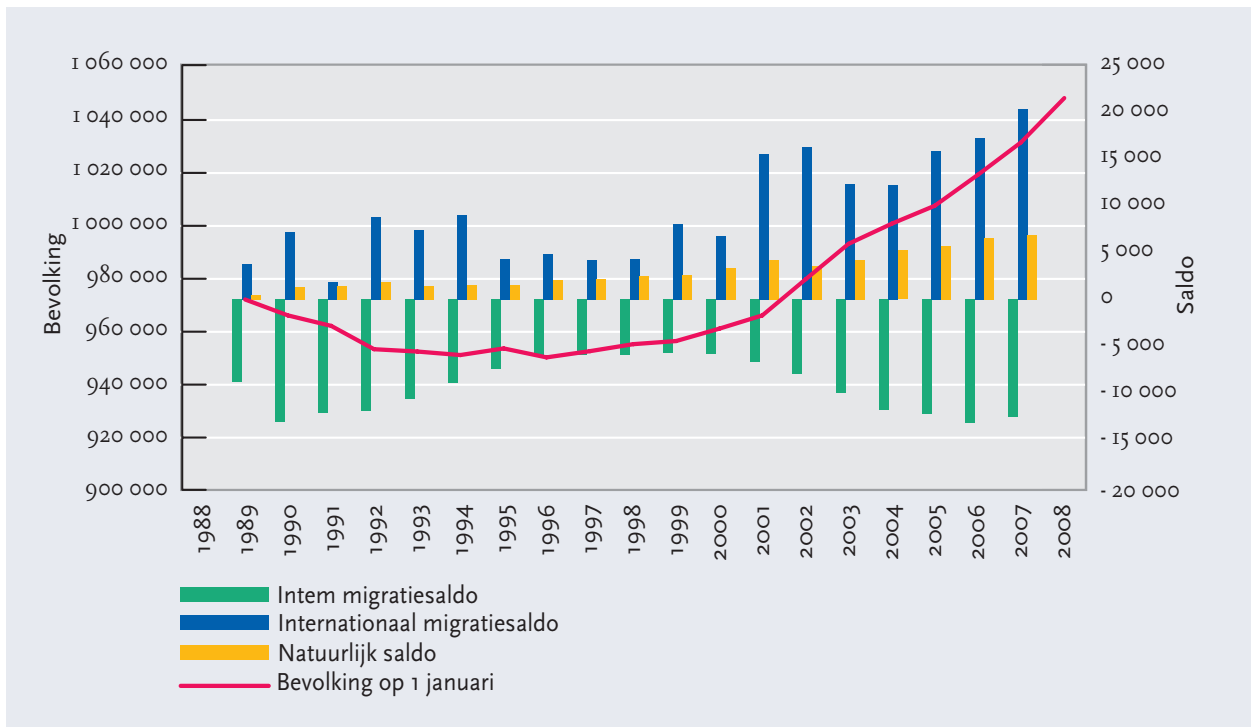
## I.1. Demografische evolutie

Twee markante feiten hebben de voorbije twintig jaar de Brusselse demografische evolutie gekenmerkt:

- In 1996 was de Brusselse bevolking het kleinst, met 950.000 inwoners;
- Sindsdien is de tendens omgekeerd en is de bevolking tussen 1996 en 2008 behoorlijk gegroeid, met meer dan 10 %. Tijdens dezelfde periode is de bevolking van de twee andere gewesten met iets meer dan 4 % toegenomen. In het totaal telden het Vlaamse en het Waalse Gewest in 2008 respectievelijk 6 161 600 en 3 456 775 inwoners op hun grondgebied. In dat zelfde jaar telde men 1 048 491 Brusselaars.

Over het algemeen hangt de evolutie van de bevolking zelf af van de evolutie van het geboortecijfer, het sterftcijfer en de interne en externe migratie. In Brussel wordt de demografische ontwikkeling het meest beïnvloed door de migratiebewegingen, die op hun beurt beïnvloed worden door de relatieve kostprijs van het vastgoed, het immigratiebeleid of nog de toenemende komst van internationaal kaderpersoneel (Brussels Observatorium van de Arbeidsmarkt en de Kwalificaties, 2001).

GRAFIEK 1: Demografische evolutie en migratiebewegingen



Bron : FOD Economie-ADSEI.

Uit grafiek 1 kunnen we vaststellen dat het Gewest sinds 1989 elk jaar een deel van zijn inwoners verliest door interne migraties. Dit valt onder meer te verklaren door de stadsvlucht die in de jaren '60 is begonnen. Een deel van de Brusselaars verlaten de stad om in de rand te gaan wonen, waar ze kunnen genieten van ruimere huizen en specifieke voordelen. Het zijn de gezinnen die bestaan uit volwassenen van 28 tot 35 jaar die het meest de neiging hebben om verder te gaan wonen van hun werkplaats. Het gaat om de leeftijdsgroep die het best geschikt is om een gezin te vestigen (Brussels Observatorium van de Arbeidsmarkt en de Kwalificaties, 2001). Deze stadsvlucht blijft nochtans niet over de hele periode constant. Tot het begin van de jaren '90 was de stadsvlucht bijzonder sterk, maar tot aan het eind van dat decennium vertraagde de beweging. Sindsdien is de neiging versneld om de hoofdstad te verlaten voor de arrondissementen in de rand. De vlucht betreft nog altijd gebieden dichtbij, zoals Vlaams- en Waals-Brabant. Maar Brusselaars verhuizen ook naar steeds verdere zones, waardoor de afstand tussen woonplaats en werkplaats groter wordt.

Ondanks deze stadsvlucht is de Brusselse bevolking sinds 1997 opnieuw beginnen groeien, in

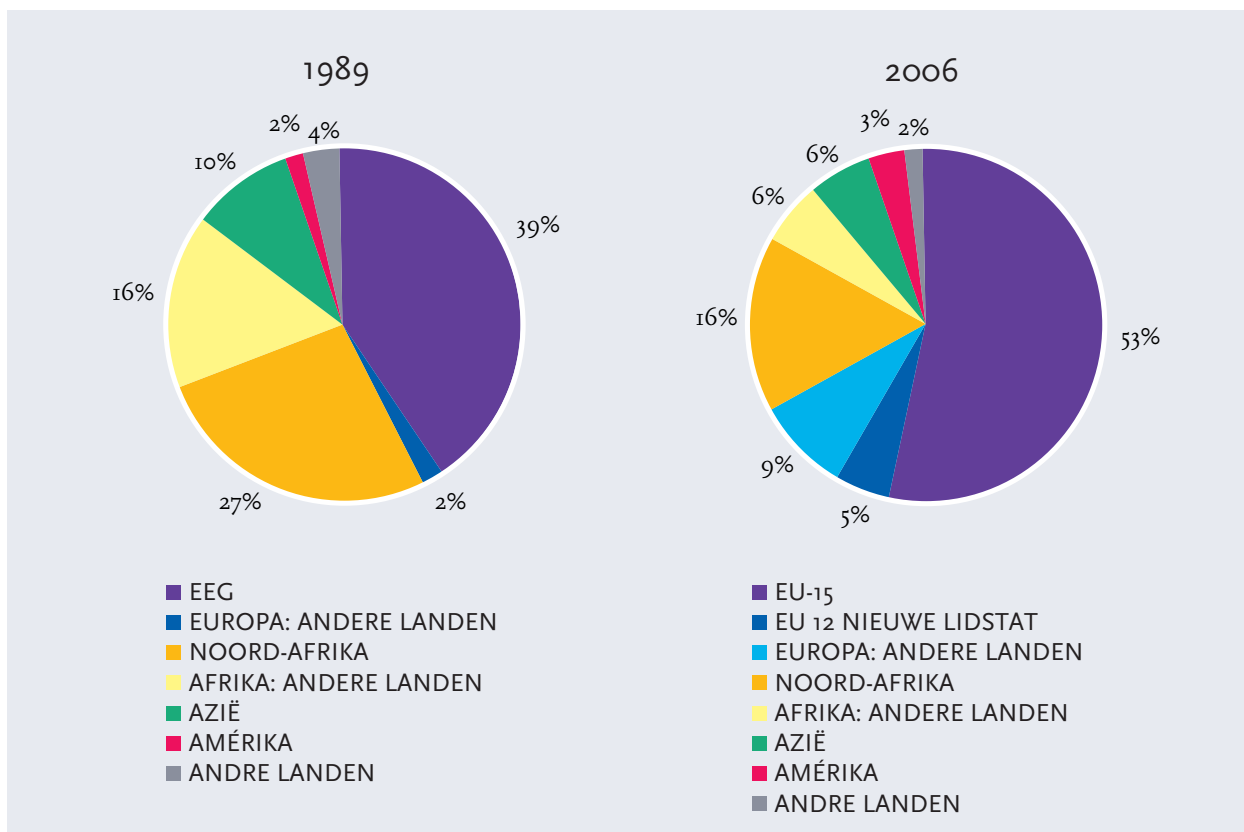
het bijzonder door de toename van het natuurlijke saldo. De groei valt nochtans hoofdzakelijk te verklaren door het sterk positieve immigratiesaldo, onder meer door de komst van Europese ambtenaren en mensen die betrokken zijn bij activiteiten die daarmee samenhangen. Sinds het begin van het nieuwe millennium ligt de gewestelijke demografische groei hoger dan die in Vlaanderen en Wallonië, en in 2004 overschreed de Brusselse bevolking het miljoen inwoners. Op 1 januari 2008 telde Brussel 1 048 491 inwoners, wat overeenkomt met 9,6% van de totale Belgische bevolking. Volgens de bevolkingsvoorzichten 2007-2060, die het Federaal Planbureau en de Algemene Directie Statistiek en Economische Informatie van de Federale Overheidsdienst (FOD) Economie samen hebben opgesteld, zou de Brusselse bevolking de komende jaren blijven groeien, nog altijd dankzij de internationale migratie.

De migratiebewegingen beïnvloeden niet alleen de evolutie maar ook de samenstelling van de bevolking. Het aandeel buitenlanders, dat hoger ligt in het Brussels Hoofdstedelijk Gewest dan in de rest van België, is de laatste twintig jaar niet

fundamenteel veranderd, maar de verdeling per land van oorsprong is wel op een niet te verwaar-

lozen manier geëvolueerd, zoals blijkt uit grafiek 2 hieronder.

GRAFIEK 2: Buitenlandse bevolking per nationaliteitsgroepering



Bron : FOD Economie-ADSEI

Op 1 januari 2008 vertegenwoordigde de buitenlandse bevolking 28 % van de Brusselse bevolking, tegen een aandeel van 9 % in het hele land, wat stabiel is ten opzichte van 1989. Toch verwelkomt Brussel meer mensen uit een lidstaat van de Europese Unie dan vroeger. Bijna 170.000 personen met een buitenlandse nationaliteit die wonen op het Brusselse grondgebied komen uit een lidstaat van de Europese Unie, dat is meer dan één buitenlander op de twee (58 %). In 1989 bedroeg hun aandeel 39 %. Deze groei zou simpelweg een statistisch artefact kunnen zijn dat te verklaren valt door de openvolgende uitbreidingen van de Europese Unie in de jaren '90 en in het begin van het nieuwe millennium. Als we kijken naar grafiek 2 lijkt dit evenwel niet het geval te zijn. Het aandeel van de Europese staatsburgers, of ze nu uit de

Europese Unie afkomstig zijn of niet, is de voorbije twintig jaar toegenomen, van 41 % naar 67 %.

Deze evolutie is uiteindelijk niet echt verrassend. De periode van 1989 tot 2009 werd gekenmerkt door vele toetredingen tot de Europese Unie, die van twaalf naar 27 leden uitgroeide, en ook door de versteviging van het statuut van Brussel als Europese hoofdstad (cf. de top van Edinburgh in 1992). In Brussel zijn momenteel veel Europese instellingen gevestigd (de Europese Commissie, de Raad van de Europese Unie, het Europese parlement, dat gedeeld wordt met Straatsburg), net als het Comité van de Regio's en het Economisch en Sociaal Comité. Ook andere internationale instellingen (de NAVO, de Raad van Europa) zijn in Brussel gevestigd, net als verschillende Europese agentschappen, bureaus

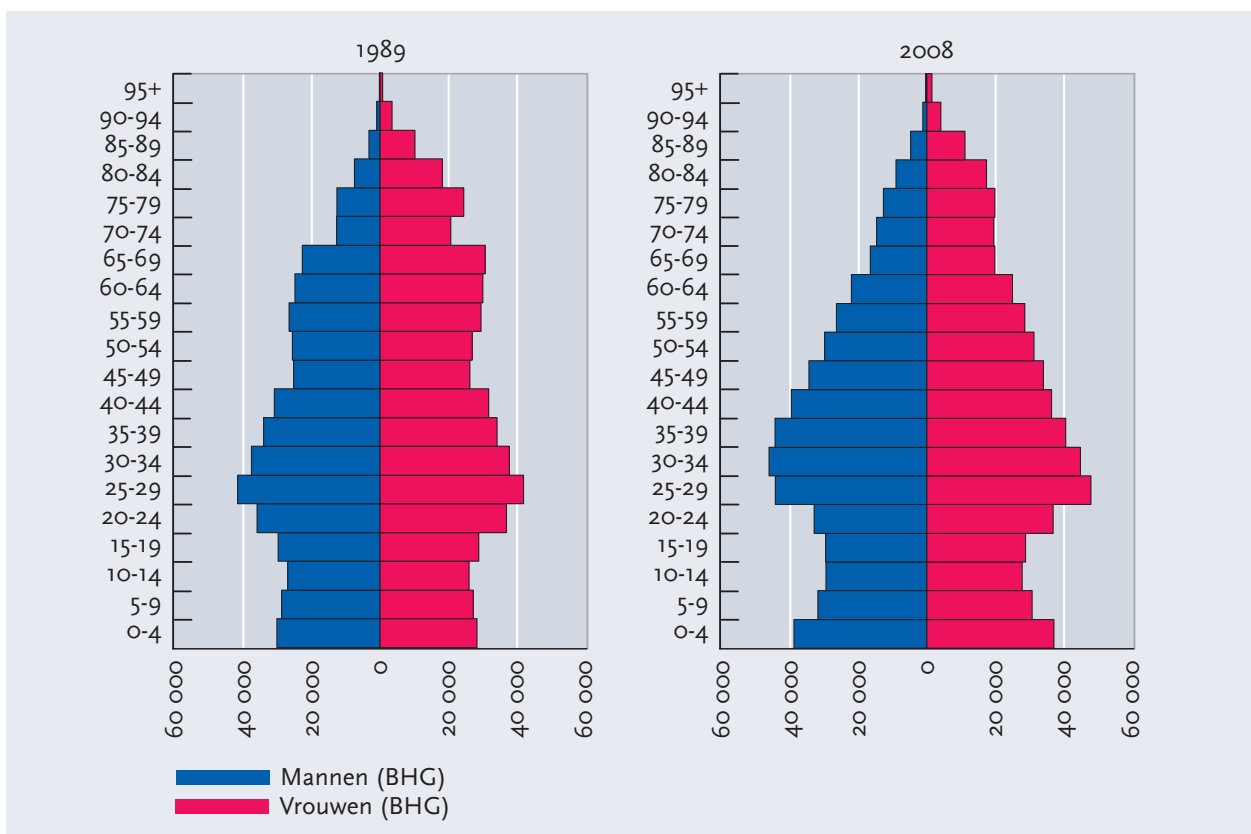
voor regionale vertegenwoordiging, belangengroepen, geaccrediteerde journalisten, enz. Bij al die activiteiten komt enorm veel personeel kijken. Volgens een studie van Vandermorten C. (2007) werkten er in 2004 32.000 mensen voor een internationale instelling, 12 000 waren in dienst bij bijhorende organisaties (officiële vertegenwoordigingen, lobby's, journalisten, Europese scholen) en 20.000 anderen waren tewerkgesteld bij activiteiten die rechtstreeks afhingen van die instellingen (verenigingen, dienstverlening aan ondernemingen). In het totaal zouden de internationale instellingen zorgen voor 12 % van de werkgelegenheid in het Brussels Hoofdstedelijk Gewest.

Een andere factor die ook een invloed kon hebben op de gewijzigde onderverdeling per land van oor-

sprong is dat er in twintig jaar een niet te verwaarlozen aantal naturalisaties heeft plaatsgevonden, wat over het algemeen personen betreft uit landen die niet tot de Europese Unie behoren.

De aanzienlijke immigratie vanuit het buitenland heeft ook de leeftijdsstructuur van de bevolking beïnvloed. In België konden we sinds 1989 een algemene veroudering van de bevolking vaststellen. Maar dat geldt niet voor Brussel, waar de bevolking daarentegen verjongt. Zo is de gemiddelde leeftijd van de Belgen tussen 1989 en 2008 gestegen van 38,3 jaar tot 40,1 jaar, terwijl die van de Brusselaars tijdens dezelfde periode is gedaald van 39,4 tot 37,7. De verjonging van de bevolking in die twintig jaar is ook goed te zien op de leeftijds piramides van grafiek 3.

GRAFIEK 3: Leefijds piramide van de totale bevolking van het Brussels Hoofdstedelijk Gewest, 1989 en 2008



Bron : FOD Economie-ADSEI.

Om precies te zijn, blijkt uit tabel 1 dat het groeicijfer van de bevolking positief is en erg aanzienlijk in de middelste leeftijdsgroepen en bij de allerjongsten in het Brussels Hoofdstedelijk Gewest. Het is

daarentegen negatief bij de 64-plussers. Een volledig omgekeerd profiel zien we bij het Vlaamse en het Waalse Gewest.

TABEL 1: Groeicijfer van de bevolking per leeftijdsgroep (in %), 1989-2008

	<25 jaar	25-34 jaar	35-44 jaar	45-64 jaar	>64 jaar
Brussels Hoofdstedelijk Gewest	8,20	-15,07	22,76	7,51	-9,64
Vlaams Gewest	-8,37	-16,84	13,96	25,57	37,52
Waals Gewest	-2,21	-14,18	7,98	26,98	17,67

Bron : FOD Economie-ADSEI

De aanzienlijke migratie vanuit het buitenland van mensen die de leeftijd hebben om te werken verklaart ongetwijfeld de verjonging van de Brusselse bevolking, maar we moeten ook de aan-

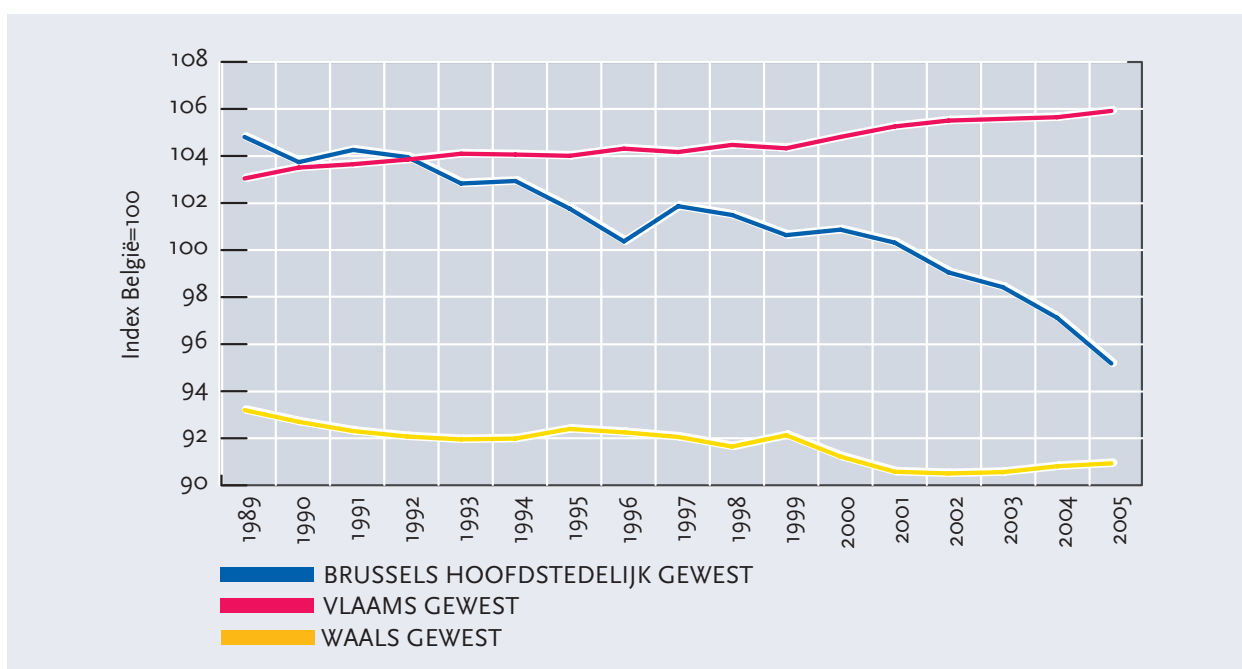
trekkingskracht benadrukken die de hoofdstad uitoefent op Belgische jongeren die er komen wonen om er te studeren of omdat ze er werk hebben gevonden.

## 1.2. Levensstandaard

De levensstandaard in Brussel evolueert niet even vlug als de bevolking. Grafiek 4 geeft weer hoe het beschikbare inkomen per inwoner geëvolueerd is in het Gewest. De grafiek is ter beschikking gesteld door het Instituut voor de Nationale Rekeningen (INR) voor de periode 1995-2005 en historisch teruggerekend door het Hermreg-team voor de peri-

ode 1980-1994. Het beschikbare inkomen bestaat uit verschillende bestanddelen, in het bijzonder de bezoldiging van werknemers, de inkomsten uit eigendommen en de overdrachten die door de staat worden gestort en ontvangen. Het bedrag dat daaruit voortvloeit, is het bedrag dat de gezinnen sparen of uitgeven.

GRAFIEK 4: Gewestelijke evoluties van het beschikbare inkomen per inwoner

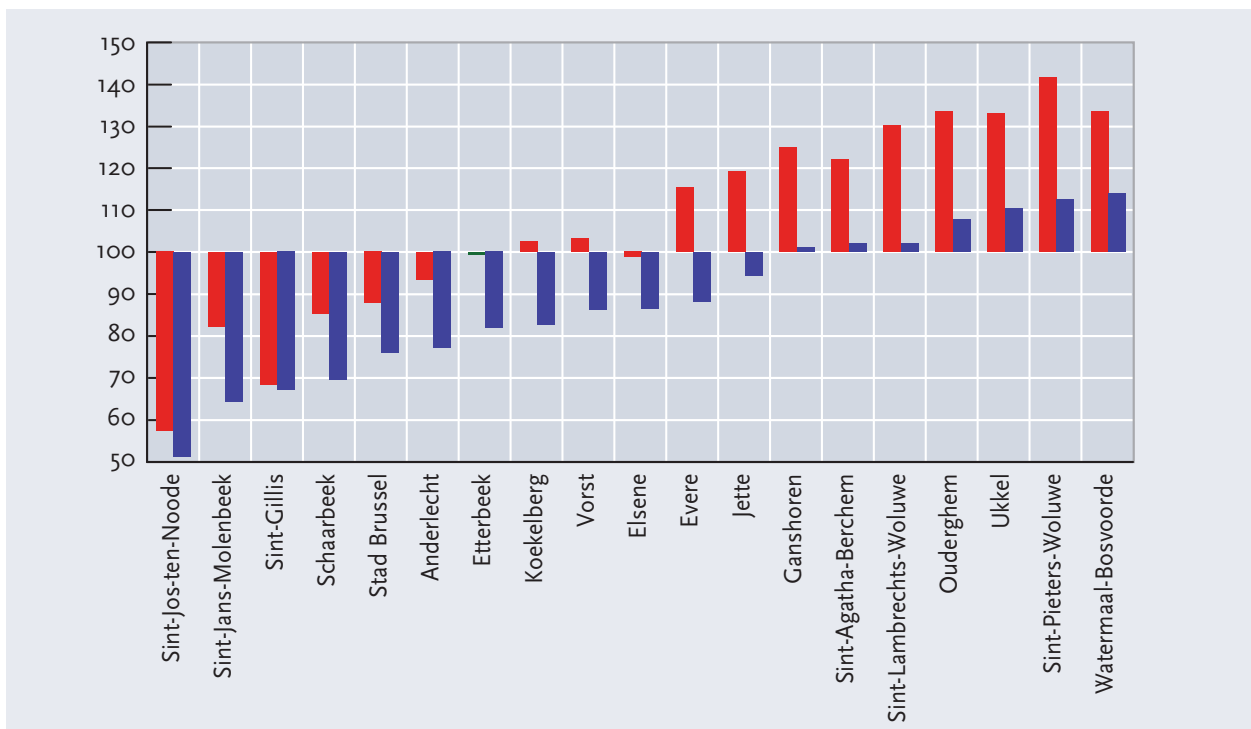


Bron: Hermreg

In 1989 lag het beschikbare inkomen van de Brusselaars nog hoger dan het Belgische gemiddelde (105 %) en Brussel stond aan de top van de rangschikking van de Gewesten. Sindsdien is het inkomen sterk gedaald. Momenteel ligt het beschikbare inkomen van de Brusselaars onder het Belgische gemiddelde (95 %, een daling met 10 %), hoewel het BBP per inwoner van het Brussels Hoofdstedelijk Gewest twee keer hoger ligt dan dat van de rest van het land. Het blijft wel hoger dan

het Waalse beschikbare inkomen. Het beschikbare inkomen per inwoner van het Waalse Gewest is tijdens dezelfde periode immers minder gedaald ten opzichte van het Belgische gemiddelde (3 %), maar het vertrok vanuit een lagere waarde en is onder het beschikbare inkomen per inwoner van Brussel gebleven. Enkel Vlaanderen heeft dus de voorbije twintig jaar een betere positie ingenomen. Het beschikbare inkomen in dit gewest ligt momenteel hoger dan het Belgische gemiddelde (106 %).

GRAFIEK 5: **Inkomen per inwoner van de Brusselse gemeenten in 1989 (rood - basis België = 100) en in 2005 (blauw - basis België = 100)**



Bron : FOD Economie-ADSEI

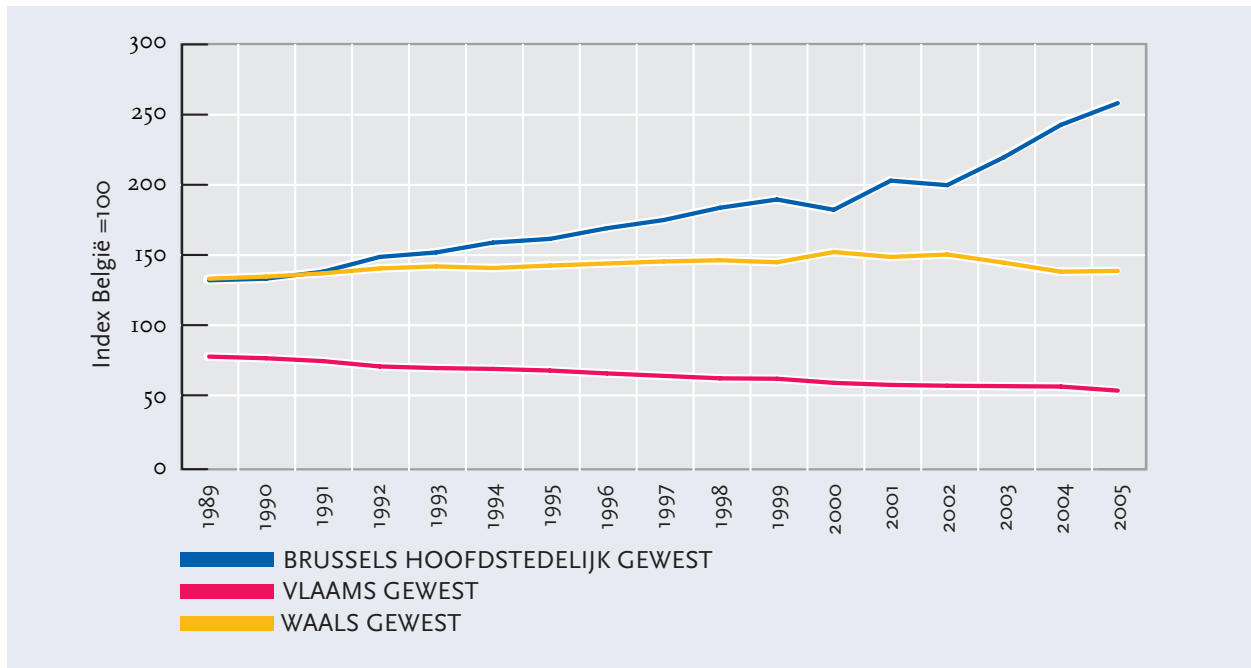
Grafiek 5 vergelijkt de inkomens<sup>1</sup> per inwoner van de 19 Brusselse gemeenten ten opzichte van het Belgische gemiddelde (=100) in 1989 en in 2005. Het valt op dat de inkomens binnen het Gewest zelf sterk verschillen, maar dat de kloof tussen de rijkste en de armste gemeenten tijdens de periode in kwestie kleiner is geworden. Het gemiddelde inkomen per inwoner mag dan wel in alle Brusselse gemeenten, zonder uitzondering, gedaald zijn ten opzichte van het gemiddelde inkomen in België, maar de daling was aanzienlijker in de rijkste gemeenten. Toch blijven de gemeenten Sint-Gillis en Sint-Joost-ten-Node behoren tot de armste gemeenten van het Gewest, waar nu ook Sint-Jans-

Molenbeek toe behoort, nu het inkomen van zijn inwoners sterk gedaald is.

De verslechtering van de levensstandaard van de Brusselaars ten opzichte van het nationale gemiddelde wordt bevestigd door andere statistieken, onder meer de statistieken met betrekking tot de bedragen die worden toegewezen aan het leefloon (vroeger bestaansminimum). De volgende grafiek verduidelijkt de regionale evoluties van het verband tussen het totale bedrag dat wordt toegewezen aan het leefloon en de bevolking. We meten hier dus in welke mate de bevolking van het Gewest afhankelijk is van het leefloon.

<sup>1</sup> Het gaat om het netto belastbare inkomen dat bepaald wordt op basis van de belastingaangiften (personenbelasting)

GRAFIEK 6: Gewestelijke evoluties van de afhankelijkheid van het leefloon



Bron: Hermreg

Uit grafiek 6 kunnen we opmaken dat de afhankelijkheid van de Brusselse bevolking van het leefloon in het begin van de periode gelijkloopt met die van de Waalse bevolking, maar dat die continu gestegen is ten opzichte van het Belgische gemiddelde, met een bijzonder aanzienlijke groei sinds 2000. De evolutie in Wallonië blijft daarentegen vrij stabiel over de hele periode. In tegenstelling tot Brussel startte de afhankelijkheid van de Vlaamse bevolking op een lager niveau, en is ze continu gedaald tijdens de beschouwde periode. Daardoor ligt de Brusselse index momenteel ver boven het Belgische gemiddelde. Toch moeten we opmerken dat de wijziging van de wetgeving in 2002 waarschijnlijk een statistische breuk heeft veroorzaakt.

De daling van de levensstandaard van de Brusselaars ten opzichte van België valt op verschillende manieren te verklaren. We kunnen onder meer de stadsvlucht benadrukken, die in de jaren '70 is begonnen en een zekere financiële welvaart impliceert (groter huisvestingsbudget, duurdere dagelijkse mobiliteit). Het zijn dus de armere gezinnen die in de stad blijven. Bovendien heeft Brussel, zoals Actiris, het voormalige BGDA (2001) opmerkte, een bijzondere positie als stadsgewest. En steden worden algemeen beschouwd als aantrekkelijk en als plaatsen waar veel werk te vinden is. Dus komen er over het algemeen meer mensen met een laag inkomen naartoe, of ze nu uit ons land komen of van elders. Tot slot vermelden we dat de inkomens van bepaalde Europese ambtenaren of leden van een diplomatiek korps niet in de beschikbare gegevens verschijnen.

### 1.3. Economische activiteit

#### • Trends en Cycli

Het Brussels Hoofdstedelijk Gewest heeft economische en sociale eigenschappen die het onderscheiden van de rest van België (zie in het bijzonder hoofdstuk 4 van deze barometer). We hebben dus alle reden om ons vragen te stellen bij het mogelijke specifieke karakter van de grote economische trends van het Gewest met betrekking tot een structurele kloof met de rest van België. Dezelfde vragen kunnen we stellen bij de conjuncturele cycli die verschoven kunnen lijken door de overdrachtsmechanismen van de (economische) schokken die eigen zijn aan het Gewest.

Een snelle analyse van de periode 1989-2007 toont aan dat het BBP in het Gewest met gemiddeld 2,05 % is gestegen, waar het BBP van België gemiddeld met 2,3 % is gestegen. Deze gemiddeld mindere prestaties lijken toe te schrijven te kunnen worden aan de ergere structurele gevolgen van de crisis in het begin van de jaren '90 en in het begin van het nieuwe millennium. De negatieve invloeden lijken immers langer aan te houden in Brussel, wat gevolgen heeft voor de potentiële groei.

Op conjunctureel vlak brengt de bijzondere structuur van het Gewest, dat we in het volgende onderdeel meer gedetailleerd bespreken, geen echte ontkoppeling met zich mee ten opzichte van België, wat tenslotte verrassend zou zijn geweest (cf. grafiek 7). Toch valt op dat het Gewest een duidelijke conjuncturele dip heeft gekend naar aanleiding van de financiële crisis van 1998 (Aziatische crisis), die België in zijn geheel niet zodanig beïnvloed heeft. De crisis in het begin van de jaren 2000 (de dot.com crisis, de aanslagen van 11 september en de daaropvolgende recessie) bereikte bovendien in 2003 zijn maximum in Brussel, dat wil zeggen een

jaar na het dieptepunt in de cyclus in België. In beide gevallen valt dit voor een groot deel te verklaren doordat Brussel veel te erg blootgesteld is aan de financiële sector.

Die twee constatering krijgen ten volle betekenis in de huidige context van economische crisis, die gestart is door de financiële sector. Het is immers erg waarschijnlijk dat Brussel nog eens gevoeliger blijkt voor de conjuncturele ommekeer die we momenteel doormaken, en dat de structurele gevolgen van de crisis voor de Brusselse economische groei aanzienlijker zullen zijn dan voor de andere gewesten. De ongeziene verliezen van de financiële bedrijven, die hoofdzakelijk in Brussel gevestigd zijn, zullen immers allereerst conjuncturele gevolgen hebben die sterk op de Brusselse economie geconcentreerd zullen zijn. De reacties op de crisis zullen overigens naar alle waarschijnlijkheid leiden tot radicale veranderingen in de financiële sector, die structurele gevolgen op lange termijn zullen hebben voor de Brusselse economie<sup>2</sup>. Naast de onmiddellijke gevolgen zullen de gevolgen op lange termijn voor Brussel ook afhangen van de capaciteit van het Gewest om zijn economisch potentieel te heroriënteren naar andere activiteitssectoren. We zien verder in dit onderdeel dat het Gewest de voorbije twintig jaar jammer genoeg niet uitblonk in de diversificatie van de activiteiten.

Als we kijken naar de bruto investering, en daarbij de financiële sector en de investering in huisvesting buiten beschouwing laten<sup>3</sup>, verschilt het totaalbeeld lichtjes. Zoals we zien in grafiek 8 blijven de conjuncturele cycli van Brussel en van België congruent. Het Gewest loopt wel gemiddeld een jaar achter, en is volatieler<sup>4</sup>. Die vertraging zou deels te

<sup>2</sup> Voor nog meer uitleg over de economische crisis en beschouwingen over de impact ervan in Brussel kan de lezer de vorige uitgave van de Conjuncturele Barometer (nr. 11) raadplegen.

<sup>3</sup> De financiële sector is uitgesloten, want die vertoont een extreem gedrag en beïnvloedt daardoor volledig de Brusselse conjuncturele cyclus en in ruime mate de conjuncturele cyclus van België. De investering in huisvesting wordt niet opgenomen, want die betreft een ander aspect: het gaat daarbij niet om een productieve investering.

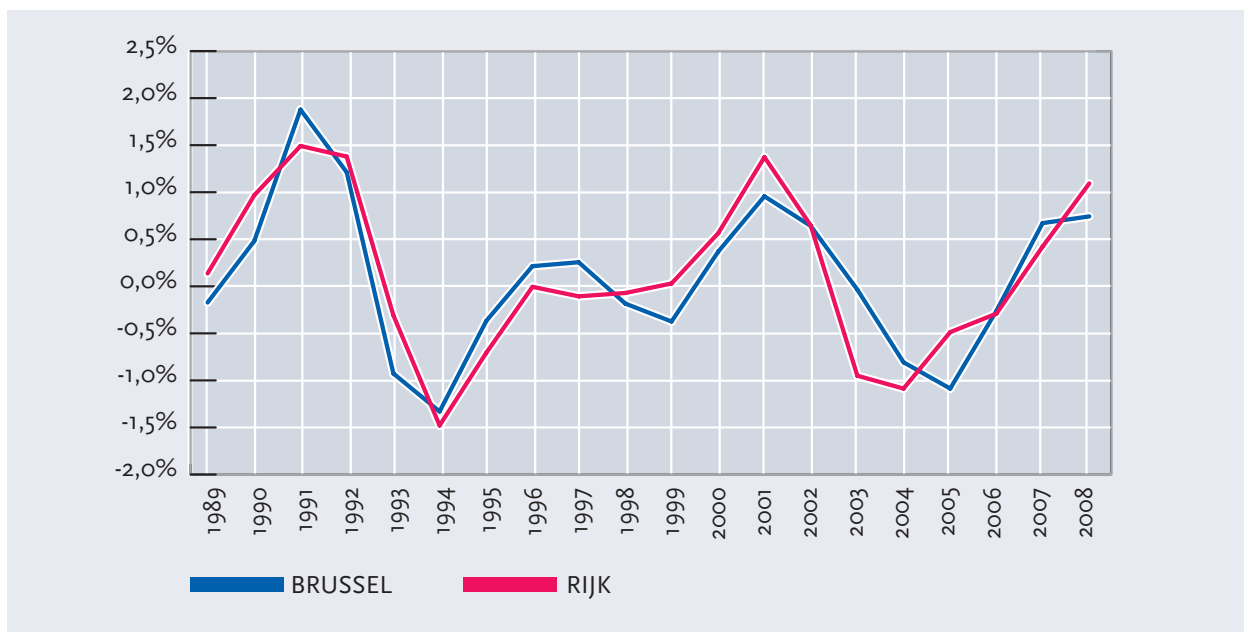
<sup>4</sup> Deze sterkere wisselvalligheid kan onder andere toegeschreven worden aan de kleinere omvang van de Brusselse economie. Elke beslissing van een grote onderneming of elke onverwachte gebeurtenis die de economie kan beïnvloeden zal waarschijnlijk een grotere impact hebben dan wanneer datzelfde in de rest van het land zou gebeuren.



wijten te kunnen zijn aan het belang van de energiesector in Brussel (gemiddeld 10 % van de bruto investeringen door de privésector in die periode, tegenover 3,5 % voor de rest van België), aangezien

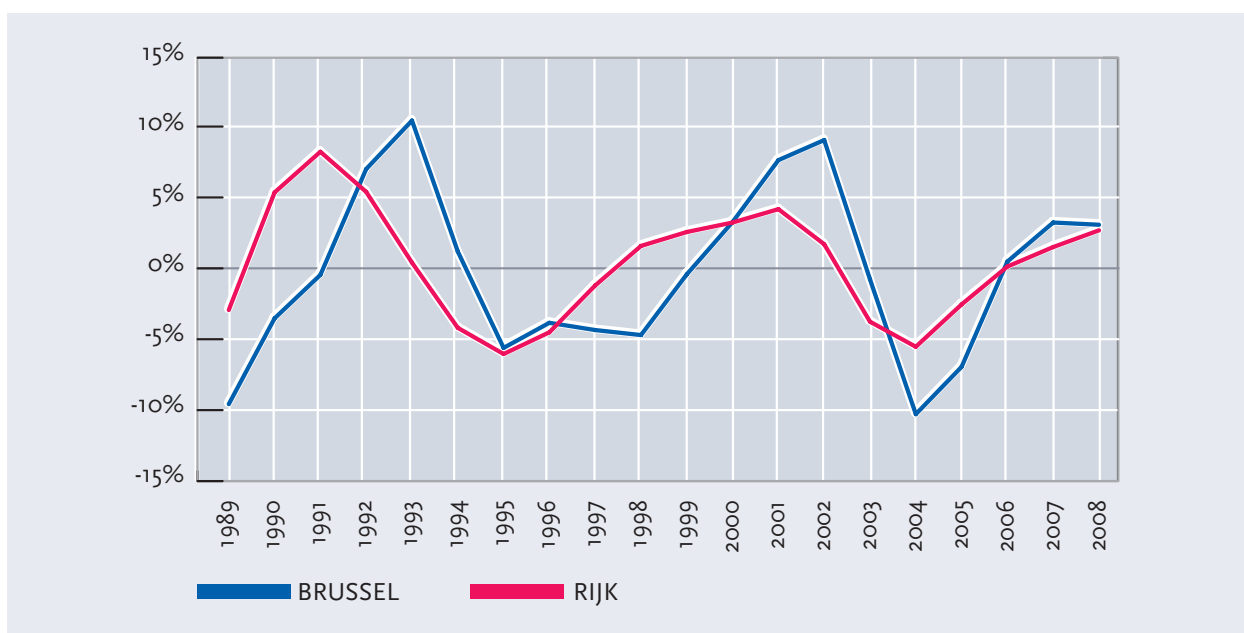
die sector historisch gezien sterk afwijkt in zijn conjuncturele cyclus wat investeringen betreft. Het Gewest is volatieler door de sterkere sectorale concentratie (zie verder).

GRAFIEK 7: Conjuncturele cyclus van het BBP in volume (relatieve afwijking van de trend)



Bron : HERMREG, eigen berekeningen

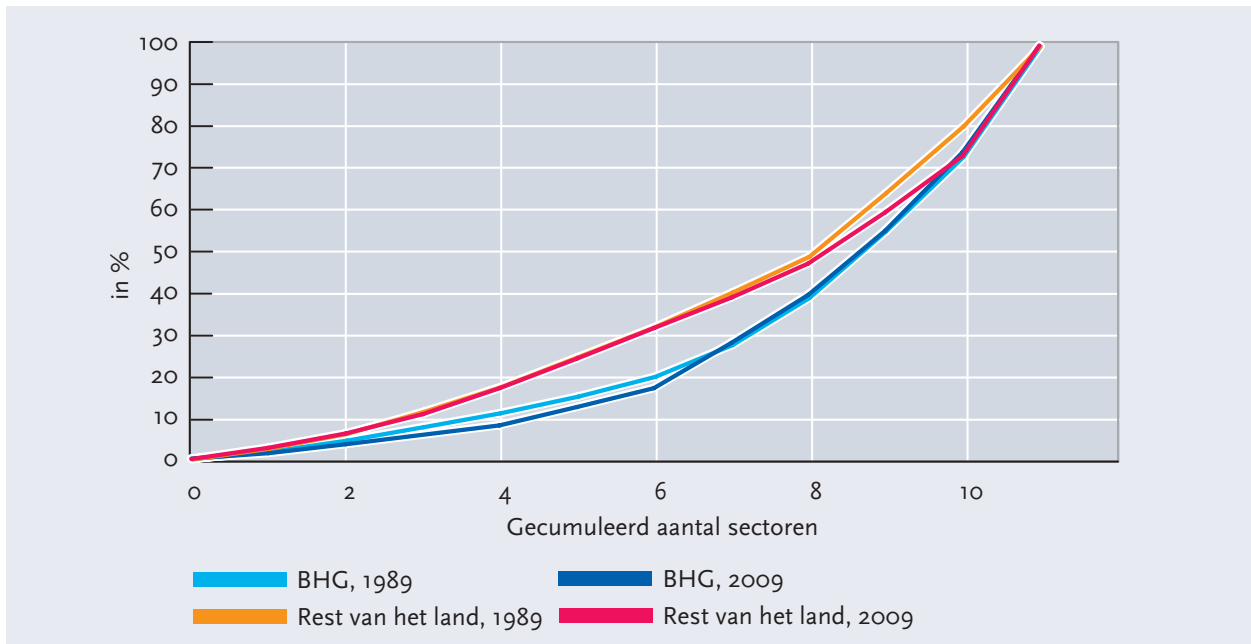
GRAFIEK 8: Conjuncturele cyclus van de bruto vorming van vast kapitaal (relatieve afwijking tegenover de trend)



Bron : HERMREG, eigen berekeningen

## • Structuur en concentratie

GRAFIEK 9: Sectorale concentratie : Lorenzcurve



Bron : HERMREG, eigen berekeningen

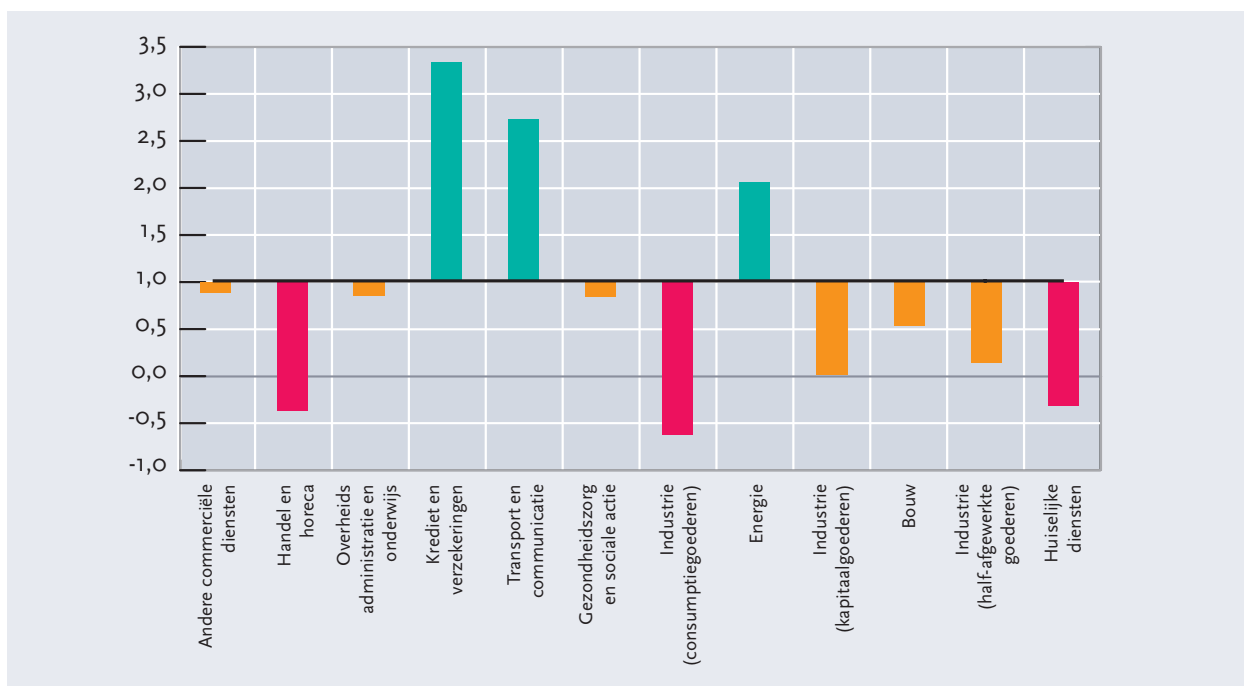
Brussel is een stadsgewest, waardoor het onvermijdelijk een sectorale structuur heeft die verschilt van de structuur in de rest van België, enkel en alleen al om fysieke redenen (vrijwel geen landbouwgrond, weinig vrije ruimte voor industrie, concentratie van bepaalde diensten die verband houden met de positie van Brussel als gewestelijke, federale en Europese hoofdstad). Deze vaststellingen waren in 1989 even relevant als vandaag. Toch stellen we vast dat het Gewest zich tijdens de periode in kwestie nog meer is gaan specialiseren. Grafiek 9 toont de Lorenzcurves<sup>5</sup> voor het Gewest en voor België van 1989 tot 2009. We stellen vast dat de concentratie veel groter is voor Brussel, maar ook dat die concentratie tussen 1989 en 2009 nog is

toegenomen, doordat het aandeel van de activiteitstakken die weinig bijdroegen aan de toegevoegde waarde de laatste twintig jaar nog is afgenomen.

In grafieken 10 en 11 zien we die evolutie per grote activiteitstak, voor het Gewest en de rest van België. We stellen vast dat de evoluties veel contrastrijker zijn in het Gewest, dat zich sterk heeft gespecialiseerd in de activiteitstakken “krediet en verzekeringen”, “transport en communicatie” en “energie”, terwijl de industrietakken, “huiselijke diensten” en “handel en horeca” er duidelijk op achteruit zijn gegaan in relatieve termen (en zelfs absoluut voor drie ervan).

<sup>5</sup> De Lorenzcurve geeft grafisch het concentratieniveau weer per activiteitstak. In de hypothese dat alle activiteitstakken hetzelfde gewicht zouden hebben, zou de curve de eerste bissectrice zijn van de graaf (stijgende diagonaal die vertrekt vanuit de oorsprong). In de omgekeerde hypothese, waarbij één enkele sector alle activiteit in zich verenigt, zou de curve een omgekeerde L-vorm hebben en samenvallen met de as van de x-assen tot het laatste punt, waar de curve verticaal zou stijgen om de waarde 1 in te nemen. De oppervlakte tussen de eerste bissectrice en de Lorenzcurve meet de concentratiegraad cijfergewijs.

GRAFIEK 10: Relatieve groei van de verschillende activiteitstakken, Brussels Hoofdstedelijk Gewest (in %)\*



Bron : HERMREG, eigen berekeningen

GRAFIEK 11: Relatieve groei van de verschillende activiteitstakken, rest van België (in %)\*



Bron : HERMREG, eigen berekeningen

\*verband voor elke tak tussen het aandeel in de groei van de totale toegevoegde waarde en het aandeel in de toegevoegde waarde in 1989.

De waarden hoger dan 1 (in het groen) kenmerken de sectoren waarvan het relatieve aandeel groter wordt, de waarden tussen 0 en 1 (in het oranje) de sectoren waarvan het relatieve aandeel kleiner wordt maar waarvan de absolute toegevoegde waarde toeneemt, de waarden lager dan 0 (in het rood) kenmerken de sectoren waarvan de absolute toegevoegde waarde afneemt (negatieve groei).

De activiteitstakken zijn aflopend gerangschikt naar het belang dat ze hadden in 1989.

In de rest van België zijn de evoluties meer gematigd, met in het bijzonder een relatief kleinere achteruitgang van de industrietakken, en een meer gematigde groei van de tak “krediet en verzekeringen”. Nog een markant verschil: de tak “andere commerciële diensten”, die het grootste deel van de toegevoegde waarde vertegenwoordigt voor het Gewest en voor de rest van België, lijkt in de rest van het land de motor van de groei te zijn, terwijl de activiteitstak stagneert in het Brussels Hoofdstedelijk Gewest.

### • Werkgelegenheid en productiviteit

Het probleem van de werkgelegenheid staat centraal in de socio-economische uitdagingen waarmee het Gewest geconfronteerd werd in de voorbije twintig jaar, zoals overigens blijkt uit het onderdeel “arbeidsmarkt” van dit dossier. Dit onderdeel focust op de vraag naar arbeid, dat wil zeggen alle werk-aanbiedingen vanwege de economische spelers van het Gewest.<sup>6</sup>

Het concurrentievermogen staat centraal in het paradigma van het scheppen van banen in onze westerse maatschappijen, waarbij de relaties tussen de productiviteit en de werkgelegenheid een uiterst belangrijke rol spelen, maar in het algemeen moeilijk te vatten zijn. Als we ons beperken tot de belangrijkste gevolgen, moet een stijging van de productiviteit – als voor het overige alles gelijk blijft – een daling van de werkgelegenheid tot gevolg hebben. Als de productiviteit stijgt, dan stijgt nochtans ook de potentiële globale rijkdom van het Gewest. Dat kan dus onrechtstreeks positieve gevolgen hebben voor de werkgelegenheid.

#### *Groei zonder banen ?*

In hun geheel beschouwd (grafiek 12) zijn de zichtbare productiviteit van het werk en van de totale interne werkgelegenheid in twintig jaar positief geëvalueerd, zowel in Brussel als in de rest van België.

We stellen dus in de voorbije 20 jaar een overspecialisatie van het Gewest vast, die niet enkel het tertiaire aspect van de economie van het Gewest versterkt, maar ook het overwicht van bepaalde dienstenactiviteiten binnen de tertiaire sector. Deze evolutie is niet zonder gevolgen gebleven voor de capaciteit van het Gewest om werkgelegenheid te creëren, zoals we uitvoerig bespreken in het volgende onderdeel.

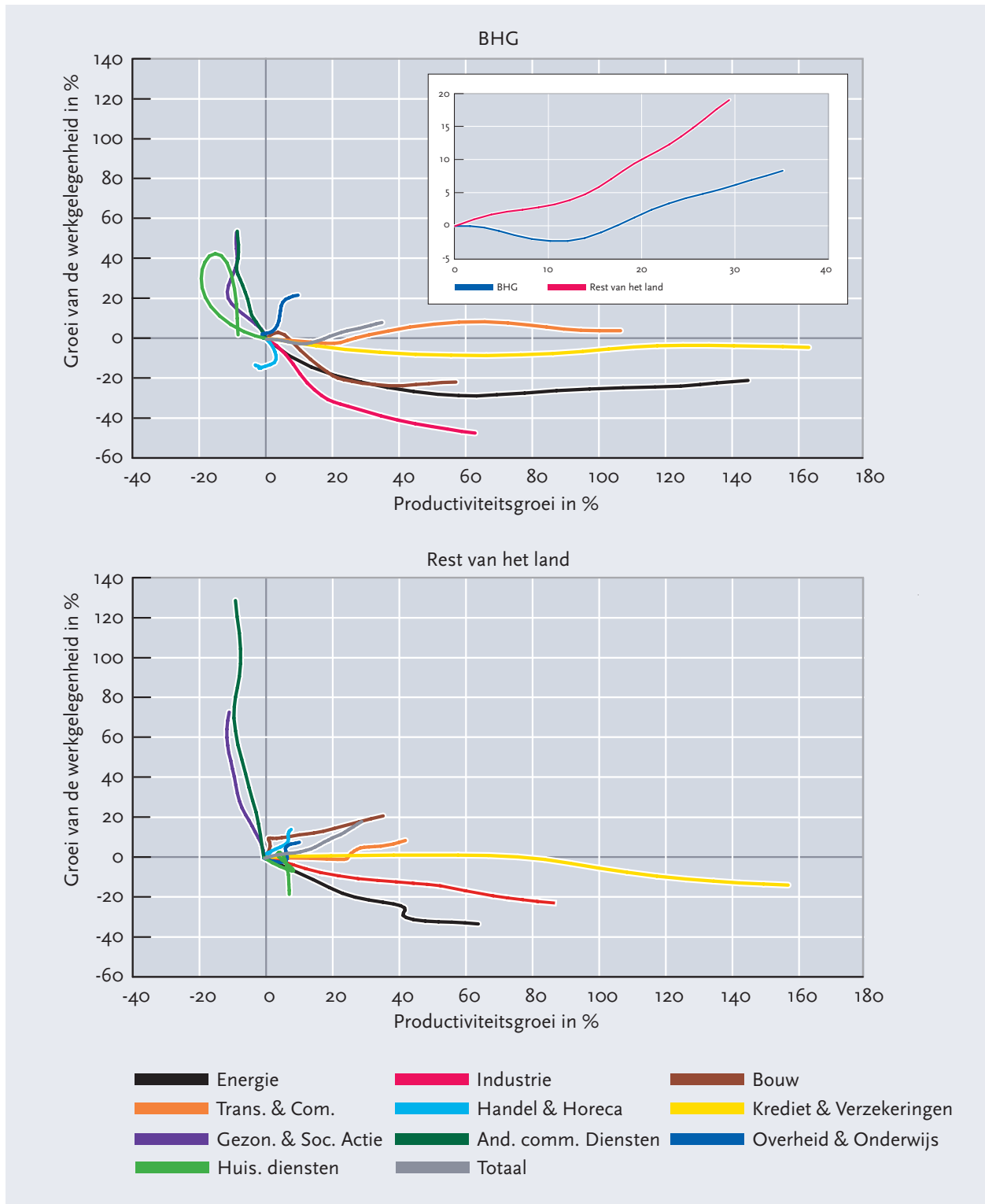
Maar de productiviteit is meer gestegen in Brussel, terwijl de totale werkgelegenheid elders sneller is toegenomen. Het Brussels Hoofdstedelijk Gewest heeft zelfs banen afgeschafte in het begin van de jaren '90. De dynamiek productiviteit /werkgelegenheid lijkt dus anders gespeeld te hebben in de verschillende gewesten.

Grafiek 12 toont die evoluties per tak, voor Brussel en voor de rest van België. In beide gevallen stellen we onmiddellijk vast dat er twee grote types van evolutie bestaan. Voor een groep activiteitstakken groeit de productiviteit sterk tijdens deze periode, terwijl de totale werkgelegenheid daalt (of in het beste geval stagneert). In de andere groep wordt de productiviteit aangetast tijdens deze periode, terwijl de werkgelegenheid er fors groeit. Tot hiertoe wordt de logica van de belangrijkste gevolgen gerespecteerd. België telt buiten Brussel duidelijk een klein aantal “verdienstelijke” activiteitstakken waar de productiviteit en de werkgelegenheid samen toenemen: “bouw”, “handel en horeca”, “overheidsadministratie en onderwijs”, en in mindere mate “transport en communicatie”. In Brussel vertoont nochtans enkel de activiteitstak “overheidsadministratie en onderwijs” deze eigenschappen<sup>7</sup>, terwijl de activiteitstak “handel en horeca” daarentegen zowel inboet aan productiviteit als aan werkgelegenheid.

<sup>6</sup> De gebruikte gegevens komen uit de Hermreg-gegevensbank, die op zijn beurt gebaseerd is op de statistieken van het INR. Er valt op te merken dat het INR de gegevens met betrekking tot de internationale instellingen niet opneemt in zijn gegevens over de werkgelegenheid.

<sup>7</sup> We merken op dat de toegevoegde waarde bij de overheidsadministratie en het onderwijs hoofdzakelijk bestaat uit de weddes, waardoor de stijging van de productiviteit eigenlijk alleen een salarisverhoging inhoudt. De stijging mag dus niet op dezelfde manier geïnterpreteerd worden als bij de andere activiteitstakken.

GRAFIEK 12: Kenmerkend dynamisch effect op het groeipercentage (in volume)



Bron : HERMREG

De globale constatering vinden we grosso modo terug in de analyse per tak: in Brussel neemt de productiviteit aanzienlijk toe in bepaalde activiteitstakken in vergelijking met de rest van België,

terwijl de activiteitstakken die in de rest van België veel banen scheppen, dat veel minder doen in de hoofdstad.

Als we die gegevens kruisen met de eerder vermelde resultaten van de structurele analyse stellen we vast dat de activiteitstakken die de Brusselse economische groei verantwoorden (“krediet en verzekeringen”, “energie”, “transport en communicatie”) takken zijn waar de productiviteit buitengewoon gestegen is, terwijl de werkgelegenheid er is gedaald of gestagneerd. In de rest van België daarentegen is het de tak “andere commerciële diensten” die het meest bijdraagt tot de economische groei, een tak die massaal heeft bijgedragen tot het scheppen van banen tijdens deze periode.

Ter conclusie van deze beschouwingen kunnen we vaststellen dat de groei in Brussel weinig banen heeft opgeleverd tijdens de eerste twintig jaar sinds het Gewest bestaat, doordat het Gewest overgespecialiseerd is in activiteitstakken met een heel hoge productiviteit, terwijl bepaalde activiteitstakken die veel nieuwe banen scheppen hun volledige potentieel niet lijken te bereiken, of zelfs banen hebben geschraapt waar ze in de rest van België banen hebben gecreëerd.

## 1.4. Evolutie van de arbeidsmarkt

### • Activiteitsgraad en werkgelegenheidsgraad

De activiteitsgraad geeft een aanwijzing met betrekking tot de wil om deel te nemen aan het economische leven, en neemt zowel de mensen die werken op als de mensen die op zoek zijn naar werk. De activiteitsgraad wordt omschreven als het verband tussen de actieve bevolking (mensen die werken en werkzoekenden) en de bevolking die de leeftijd heeft om te werken (15 tot 64 jaar).

Sinds 1989 heeft de activiteitsgraad van het Brussels Hoofdstedelijk Gewest een stijgende tendens vertoond die vergelijkbaar is met die van België. Van 1995 tot 2000 is de activiteitsgraad heel

sterk gegroeid, wat te verklaren valt door de sterke toename van de Brusselse actieve bevolking, onder meer door de verjonging van de bevolking en door de migratiestromen (Thys S., 2009). Het gaat ook over een langdurige groeiperiode, die een grotere vraag naar arbeid tot gevolg heeft. Dit fenomeen heeft meer mensen ertoe kunnen aanzetten zich op de arbeidsmarkt te begeven. Tijdens deze periode steeg de Brusselse actieve bevolking meer dan de actieve bevolking in Vlaanderen en in Wallonië. Sinds 2000 stagneert de activiteitsgraad nochtans, of daalt ze zelfs lichtjes, zowel in Brussel als op nationaal niveau.

TABEL 2: Vergelijking van de activiteitsgraden en de werkgelegenheidsgraden, 1989-2007

Evolutie van de activiteitsgraad, 1989-2007						
	1989	1995	2000	2005	2006	2007
Brussels Hoofdstedelijk Gewest	64,2	65,3	70,7	71,0	71,4	70,8
België	65,0	68,1	72,2	72,5	72,5	71,9
EU-15	n.d.	67,2	69,2	71,3	71,8	72,1
Evolutie van de werkgelegenheidsgraad, 1989-2007						
	1989	1995	2000	2005	2006	2007
Brussels Hoofdstedelijk Gewest	55,5	52,1	54,0	55,1	55,4	55,7
België	57,9	58,4	61,6	62,2	62,4	62,9
EU-15	n.d.	60,1	63,4	65,4	66,2	67,0

Bron: Hermreg

De werkgelegenheidsgraad houdt dan weer rekening met de effectieve tewerkstelling van de bevolking. Deze graad wordt omschreven als de verhouding tussen de werkende bevolking en de bevolking die de leeftijd heeft om te werken.

Brussel wordt gekenmerkt door uitermate zwakke werkgelegenheidscijfers en de situatie verbetert niet tijdens de onderzochte periode, aangezien de werkende actieve bevolking en de bevolking die de leeftijd heeft om te werken in dezelfde mate geëvolueerd zijn. Van de Brusselaars die de leeftijd hebben om te werken, werkt in het algemeen iets meer dan de helft effectief. In heel België zien we tijdens dezelfde periode een veel aanzienlijkere vooruit-

gang. Toch blijft de Belgische werkgelegenheidsgraad in 2007 ver onder het Europese gemiddelde (de EU-15) (62,9 % tegenover 67 %). We zijn dus nog ver af van de Lissabon-doelstellingen, zowel op nationaal als op gewestelijk niveau.

We moeten wel opmerken dat de groei van de werkende actieve bevolking de laatste jaren groter is dan de evolutie van de interne werkgelegenheid in Brussel. Van de 34.100 banen die gecreëerd zijn in het Gewest van 1989 tot 2006, zijn er 26.800 rechtstreeks naar Brusselaars gegaan. Het scheppen van banen heeft dus meer voordeel opgeleverd voor de Brusselaars dan voor de actieve personen die in de andere twee gewesten wonen.

#### • Werkloosheid

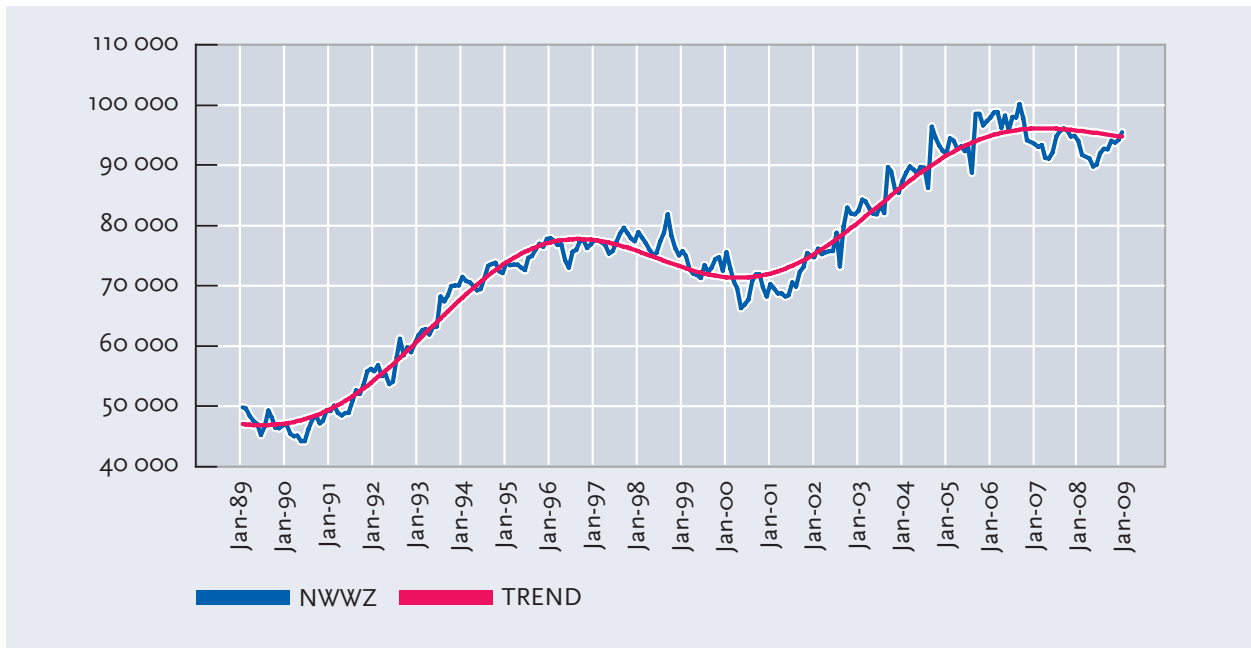
De stijging van de interne werkgelegenheid die we de tien laatste jaren hebben meegemaakt, zoals verduidelijkt in hoofdstuk 3 van deze barometer, ging jammer genoeg niet gepaard met een daling van het aantal werklozen. Integendeel, het aantal niet-werkende werkzoekenden is in twintig jaar tijd zowat verdubbeld, van iets minder dan 50.000 personen in 1989 naar meer dan 90.000 in 2008. In grafiek 13 zien we dat de stijging bijna nooit is onderbroken tijdens de periode in kwestie, met uitzondering van twee lichte dalingen tijdens de periodes 1998-2001 en 2006-2008, die overeenkomen met fases van economische groei. In het algemeen reageert het aantal niet-werkende werkzoekenden in Brussel veel volatieler op de verschillende cycli van de economie dan de rest van België. Bovendien compenseren de dalingen van het aantal niet-werkende werkzoekenden in de groeiperiodes allerminst de stijgingen tijdens de recessieperiodes.

De Brusselse werkloosheid heeft haar eigen sociologische eigenschappen. De omvang en de aspecten van de werkloosheid zijn nauw verbonden met het specifieke economische karakter van Brussel, of het nu gaat om het pendelfenomeen, het aanzienlijke verschil in scholingsgraad of de sectorale evolutie van de productieve activiteiten. In vergelijking met de rest van het land registreert het Brussels Hoofdstedelijk Gewest meer jonge,

laaggeschoolde werkzoekenden die lang inactief zijn en/of een buitenlandse nationaliteit hebben. Brussel heeft dus, sinds de overdracht van de werkgelegenheidsbevoegdheid in 1989, een aantal maatregelen en diensten ontwikkeld en verrijkt die vaak in het bijzonder gericht zijn op de zogenaamde risicogroepen die we hierboven hebben omschreven. Voor die acties is altijd samengewerkt met alle spelers die werken op het gebied van socio-professionele integratie. Bovendien heeft de Europese strategie voor de werkgelegenheid het Brusselse beleid altijd sterk beïnvloed, of dat nu in de vorm van een gewestelijk plan voor de werkgelegenheid was of van het territoriale pact. Toch blijft het een feit dat de gedane inspanningen nog altijd geen halt hebben toegeroepen aan de problemen die deze risicogroepen ondervinden om vaste voet te vinden op de arbeidsmarkt.

De scholingsgraad van de niet-werkende werkzoekenden mag dan wel constant verbeterd zijn tussen 1989 en 2007, maar dat volstond niet, aangezien de scholingsgraad van de hele Brusselse bevolking nog meer is gestegen (cf. grafiek 14). Hoewel het aandeel van laaggeschoolden afgenomen is op het totale aantal niet-werkende werkzoekenden, is de kloof met de Brusselse bevolking van dezelfde scholingsgraad relatief dieper geworden tussen 1989 en 2007.

GRAFIEK 13: Evolutie van het aantal niet-werkende werkzoekenden, 1989-2008



Bron: Actiris en eigen berekeningen

Meerdere factoren verklaren het aanzienlijke aandeel van laaggeschoolde werkzoekenden in Brussel, onder meer de vraag vanwege de Brusselse ondernemingen naar hooggeschoolde arbeidskrachten, naar aanleiding van de ontwikkeling van de tertiaire sector in de laatste decennia, de concurrentie van de pendelaars of nog het effect waarbij de laagst geschoolde werknemers verdrongen worden door hoger gekwalificeerde werknemers.

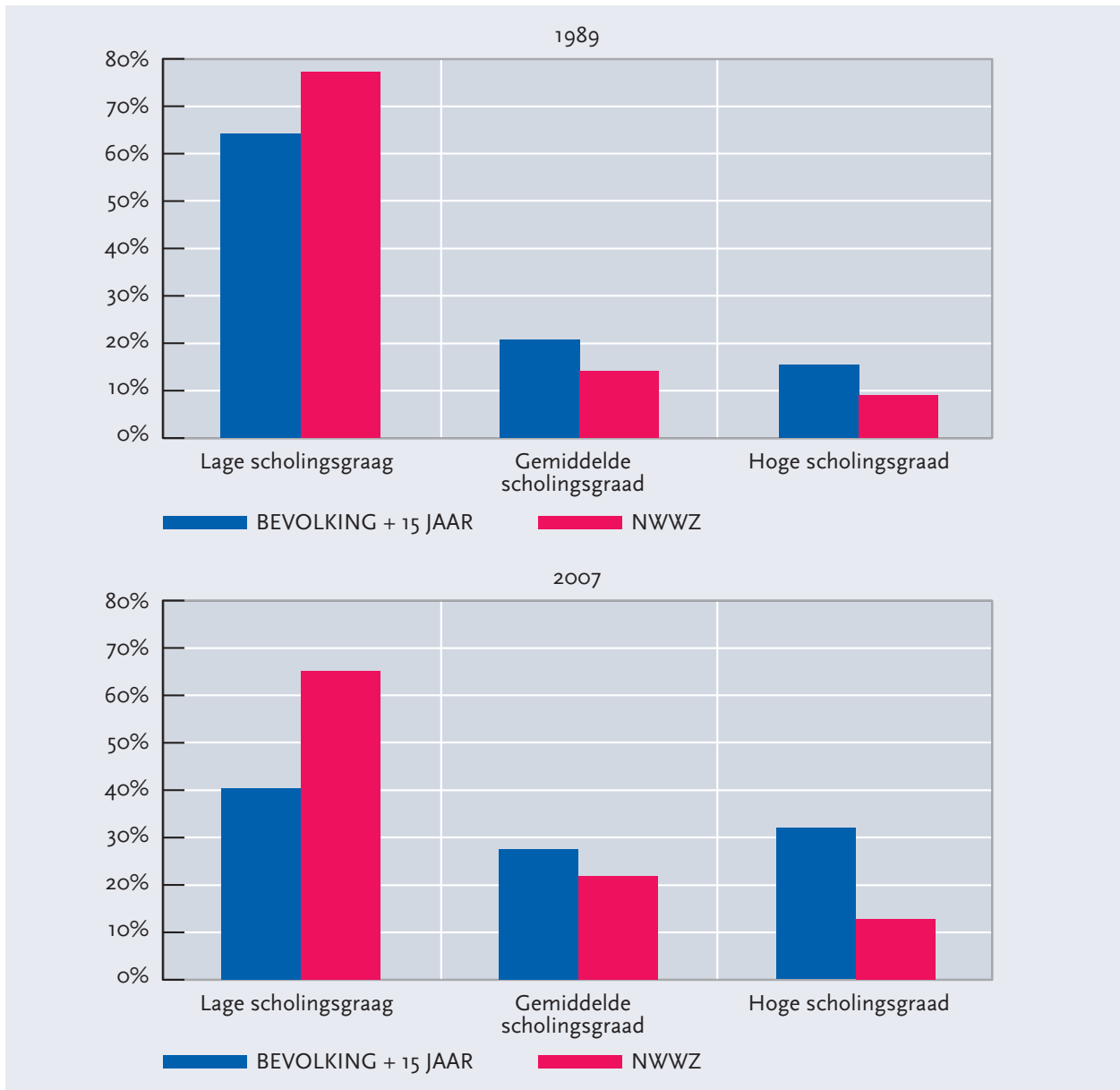
Het valt ook op dat het aandeel langdurige werkzoekenden (meer dan een jaar) toegenomen is, van 57 % tot 63 %. Dat valt zowel te verklaren door het fenomeen van dekwalficatie en door de terughoudendheid van de werkgevers als door de vele handicaps die de werkzoekenden hebben opgelopen. De kans dat ze opnieuw werk vinden, hangt af van hun scholingsgraad, hun ervaring, hun motivatie en hun sociale situatie.

Bovendien zijn buitenlanders oververtegenwoordigd in de categorie van de werkzoekenden. In Brussel is het aandeel buitenlanders in de bevolking groter dan in de twee andere gewesten, wat dus voor meer discriminatie zorgt bij de aanwerving.

Het lijkt er dus op dat de Brusselse arbeidsmarkt gekenmerkt wordt door een zeer slechte afstemming van de eigenschappen van de werkzoekenden op de wervingscriteria die de ondernemingen eisen. Bovendien kan het aantal niet-werkende werkzoekenden heel hoog lijken te liggen in Brussel, vooral in vergelijking met Vlaanderen en Wallonië. Echter, we mogen niet vergeten dat Brussel een grootstad is en eerder zou moeten vergeleken worden met de andere Belgische grootsteden, die ook met een hogere werkloosheidsgraad kampen dan de gewestelijke gemiddelden.



GRAFIEK 14: Vergelijking van de scholingsgraad van de niet-werkende werkzoekenden en van de inwoners van 15 jaar en ouder, 1989-2008



Bron : FOD Economie-ADSEI, Actiris

## 1.5. Conclusie

Sinds het Brussels Hoofdstedelijk Gewest twintig jaar geleden is opgericht, is er op economisch en sociaal vlak veel veranderd. Zowel positieve als negatieve evoluties, die ze in de toekomst zal moeten combineren.

De verjonging en de diversifiëring van zijn bevolking, het economische dynamisme waar de internationale instellingen voor zorgen of nog de productiviteit van de groeisectoren, dat zijn allemaal elementen die het Gewest kan aanwenden om de uitdagingen van vandaag en van morgen aan te gaan, waaronder:

- de levensstandaard verbeteren van zijn bevolking en tegelijkertijd de sociale tweedeling doen afnemen;
- aanzetten tot de diversifiëring naar bepaalde branches die veel nieuwe banen creëren;

- de eigenschappen van de werkzoekenden beter proberen af te stemmen op de wervingscriteria van de bedrijven;
- de toegang van de Brusselse niet-werkende werkzoekenden tot jobs in de andere gewesten van het land of zelfs de rest van Europa verbeteren (talenkennis, transportmiddelen, ...).

Toch moeten we niet vergeten dat Brussel zowel een stad als een gewest is, en dat zijn zienwijze dus noodzakelijkerwijs zal verschillen van die van de andere gewesten. Bij de zoektocht naar oplossingen kunnen we inspiratie halen bij de praktijken van vergelijkbare grootsteden.