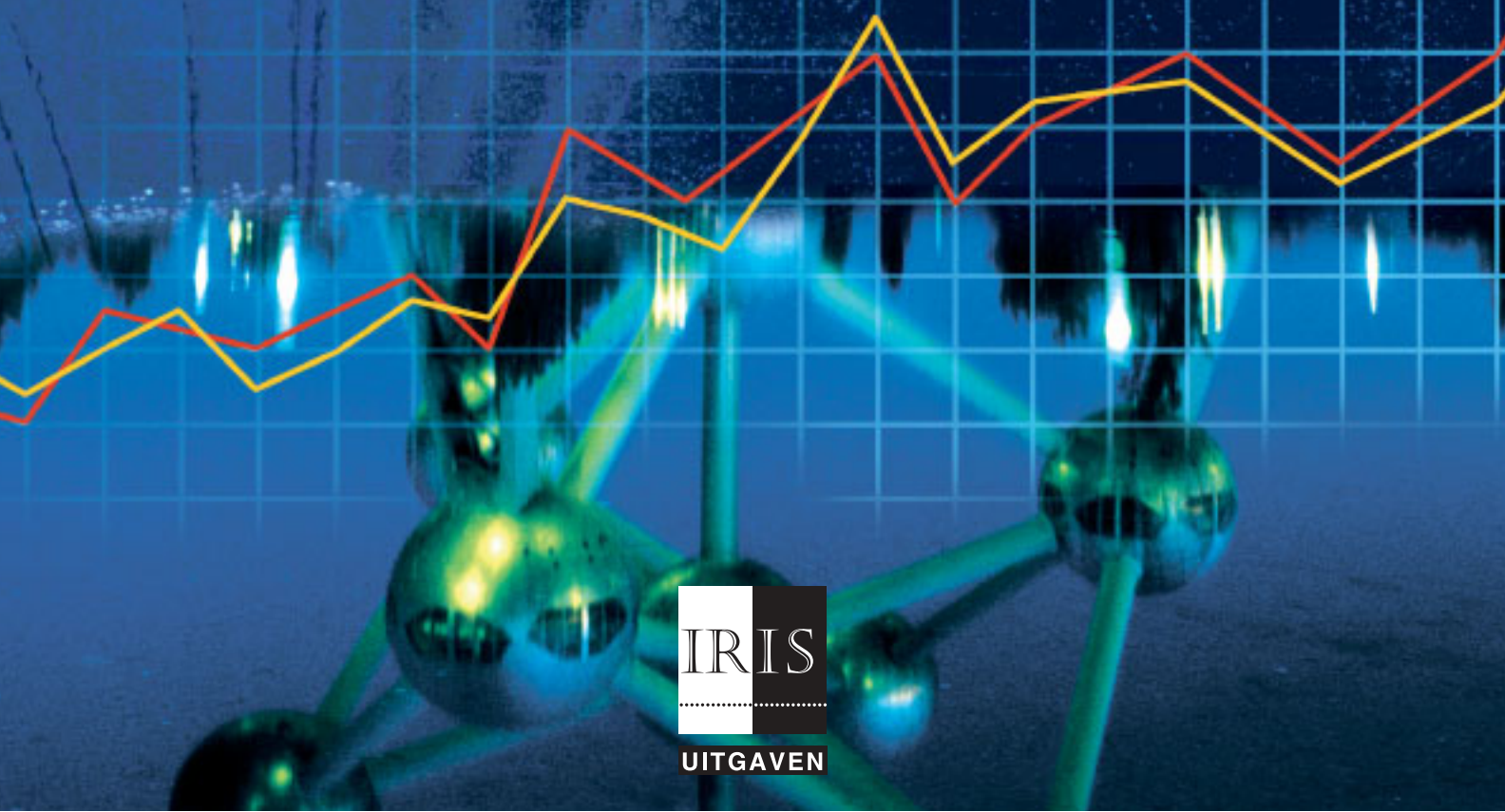




DE CONJUNCTUURBAROMETER VAN HET BRUSSELS HOOFDSTEDELIJK GEWEST



IRIS

UITGAVEN



DE CONJUNCTUURBAROMETER VAN HET BRUSSELS HOOFDSTEDELIJK GEWEST

Trimestrieeel • Januari 2007

Alle rechten voorbehouden

Het reproduceren is niet toegelaten, noch geheel, noch gedeeltelijk, noch in de oorspronkelijke, noch in de bewerkte vorm, tenzij met schriftelijke machtiging vanwege het Brussels Instituut voor Statistiek en Analyse – cel Analyse.

Het gebruik van uittreksels van deze publicatie als toelichting of bewijsvoering in een artikel, een boekbespreking of een boek, of een bestand is toegestaan, mits de bron duidelijk en nauwkeurig wordt vermeld.

Voor meer informatie in verband met deze publicatie, neem contact op met:

Mevrouw Christine Servaty
Ministerie van het Brussels Hoofdstedelijk Gewest/BISA
T 02 800 36 15 – F 02 800 38 06
email cservaty@mrbc.irisnet.be

© 2007 Brussels Hoofdstedelijk Gewest – Alle rechten voorbehouden

V.U.: C. Servaty, Brussels Instituut voor Statistiek en Analyse (BISA) – cel Analyse

Brussels Hoofdstedelijk Gewest,

Kruidtuinlaan 20 – 1035 Brussel

T 02 800 36 15 – F 02 800 38 06

IRIS Uitgaven – D/2007/6374/161



9 789078 580010

ISBN 9078580011



Inhoudstafel

EXECUTIVE SUMMARY 4

I CONJUNCTUURINDICATOREN IN BRUSSEL 5

1.1 De evolutie van de vooruitlopende indicator van de economische activiteit 5

1.2 De evolutie van de vooruitlopende arbeidsmarktindicator 7

2 BOORDTABELLEN 8

2.1 Internationale context 8

2.2 Nationale en regionale macro-economische ontwikkeling 11

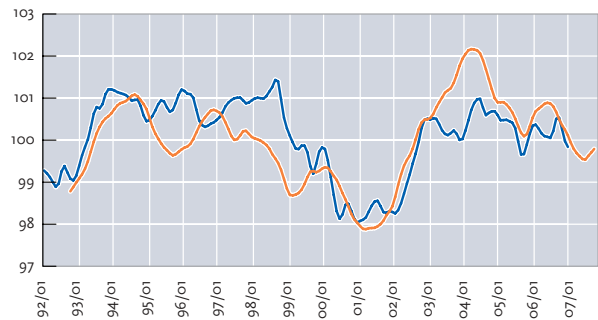
2.3 De Brusselse economie: ondernemingen 13

2.4 Arbeidsmarkt 16

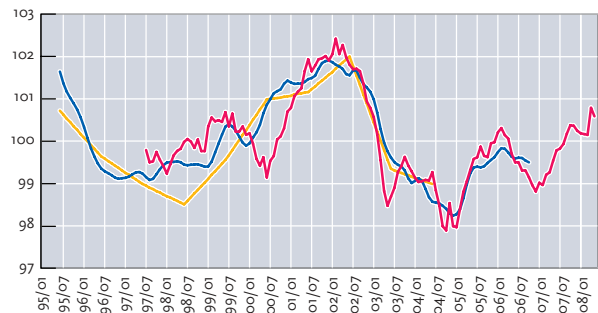
2.5 Onderzoek en ontwikkeling 20

3 BRUSSELSE KARAKTERISTIEKEN 21

Conjunctuurcyclus werkloosheid



Conjunctuurcyclus van het regionaal BBP



Prognoses op drie maanden

Conjuncturele component werkloosheid	↓
Werkloosheid: werkloze werkzoekenden	→
Conjuncturele component economische activiteit	↑

Executive summary

- Voor 2007 lijkt een vertraging van de **economische groei op wereldvlak** het meest waarschijnlijke scenario. De groei van de internationale handel zal sterk ondersteund worden door de opkomende industrielanden en de waarde ervan zal beïnvloed worden door het hoge niveau van de prijzen voor basisproducten. In de Verenigde Staten zou de impact van de ommekeer van de vastgoedmarkt, die in 2006 begon, in 2007 verder moeten afzwakken. Binnen de **eurozone** zouden de afname van de inflatie die zich inzette eind 2006 en de goede prestaties op de arbeidsmarkt de consumptie moeten ondersteunen. Het elan van de buitenlandse handel zou ook positieve gevolgen moeten hebben in de landen van de eurozone.

- De prognoses voor **België** kaderen volledig in deze van de wereldeconomie met een vertraging van het groeiritme van het BBP. Zo zal de jaarlijkse groei waarschijnlijk ongeveer 2,1 % bedragen tegenover 3 % in 2006. De arbeidsmarkt zal waarschijnlijk enkele verbeteringen kennen, maar zonder substantiële daling van de werkloosheid.

- In het **Brussels Hoofdstedelijk Gewest** wijst de geavanceerde samengestelde indicator die toelaat om de evolutie van de **economische activiteit** te

voorspellen bij het begin van het jaar duidelijk **op een stijging**. Op jaarbasis zou de Brusselse economie ook een gunstige conjunctuurperiode moeten doormaken in het tweede en derde kwartaal van dit jaar. Voor het laatste kwartaal kondigt onze indicator eerder een daling aan.

- Op het vlak van de **arbeidsmarkt** blijft Brussel een grote werkverschaffer in België, met 22.783 gecreëerde jobs in 2005 en 54 % van de totale tewerkstelling die toekomt aan pendelaars. Desondanks blijft **de werkloosheidsgraad hoog**. Op conjunctureel vlak vertoont de geavanceerde samengestelde indicator van de arbeidsmarkt een dalende koers. Dat zou zich moeten vertalen in een **daling van de cyclische component** van het aantal werkzoekenden. De daling die midden 2006 werd genoteerd lijkt zich te bevestigen en zou zich tot midden 2007 moeten doorzetten, wanneer een lichte groei van de werkloosheid wordt verwacht. Aangezien de onderliggende tendens van de werkloosheid positief blijft, voorziet men tot midden 2007 echter **geen spectaculaire daling van het aantal werkloze werkzoekenden** in Brussel.

I Conjunctuurindicatoren in Brussel

I.1 De evolutie van de vooruitlopende indicator van de economische activiteit

Voor de tweede keer werd een vooruitlopende indicator van de economische activiteit opgesteld op basis van maandelijkse gegevens. Op basis hiervan kan men op korte termijn de conjuncturele evolutie van de toegevoegde waarde voorspelen in het Brussels Hoofdstedelijk Gewest. Deze activiteit zelf wordt weergegeven door een samengestelde indicator waarvan de evolutie samenvalt met deze van het bruto binnenlands product (BBP) van het gewest. De samengestelde indicator laat toe om de ontbrekende maandelijkse BBP-gegevens te schatten voor de meest recente periode (2005 en 2006).

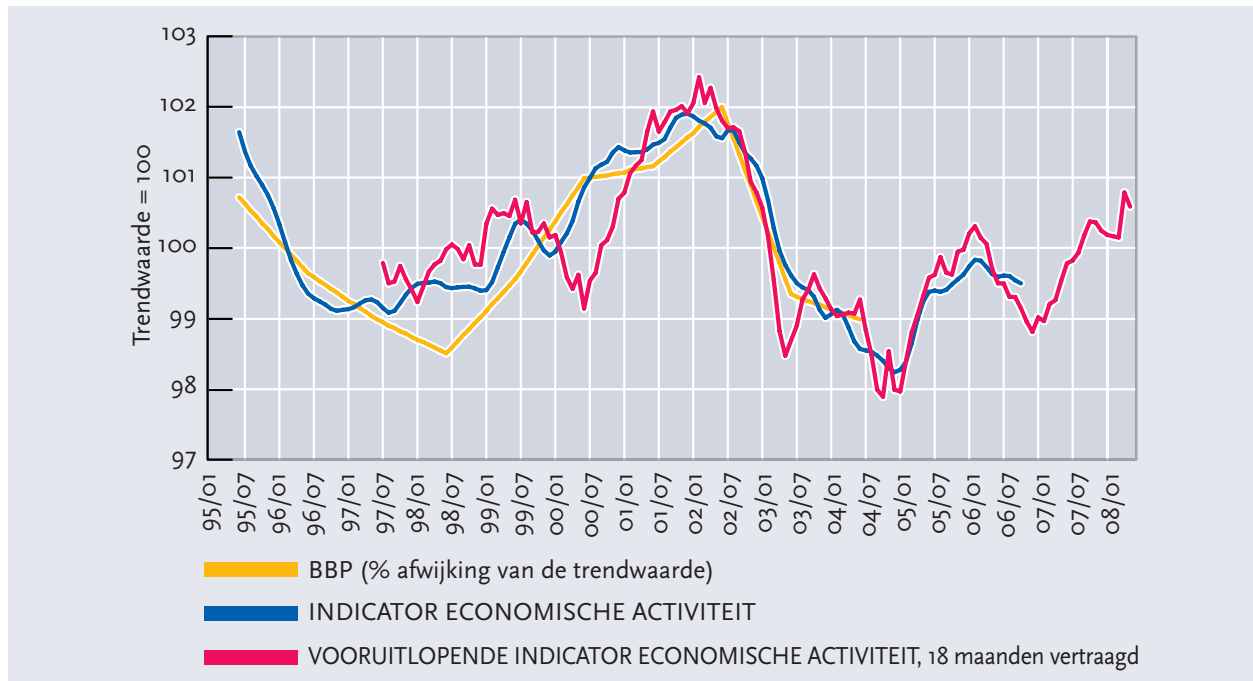
De “gelijklopende” indicator werd zodanig geselecteerd dat hij de specifieke structuur van het Brussels Hoofdstedelijk Gewest weerspiegelt, met name een sterke specialisatie in de dienstensector. Hij combineert immers de conjuncturele evoluties van de omzet van vijf belangrijke tertiaire activiteiten: groothandel, openbaar stadsvervoer en wegtransport, post en telecommunicatie, informatica-activiteiten en tenslotte, dienstverlening aan ondernemingen.

Deze fungeert als referentiereeks van het regional BBP. De geavanceerde indicator van de economische activiteit voorspelt de evolutie van deze referentiereeks. De conjuncturele cycli van diverse

statistieken, die werden gekozen omwille van hun beschikbaarheid, hun economische relevantie, werden getest op hun vooruitlopend karakter. Uiteindelijk werden twee nationale reeksen weehouden om de vooruitlopende indicator van de Brusselse economische activiteit samen te stellen: de prognose van de ondernemers uit de sector van de dienstverlening aan ondernemingen over de algemene vraag uit de conjoncturenquête van de NBB, en de index van de inkomende nieuwe orders in de industrie van de FOD Economie.

De geavanceerde indicator loopt ongeveer 18 maanden vooruit op de referentiereeks van de economische activiteit. Deze periode is een goede weerspiegeling van de tijd die verstrijkt voor prognoses over de vraag of voor nieuwe bestellingen die geconcretiseerd worden en zich uiteindelijk vertalen in verkopen die ingeschreven worden bij de BTW-aangiften. In theorie kan de cyclus van de economische activiteit dus het voorwerp uitmaken van een prognose op meer dan een jaar. De voorzichtigheid bij het gebruik van dit nieuwe hulpmiddel en de grote onzekerheid die gekoppeld is aan de laatste observaties nopen ons er echter toe om ons in eerste instantie te concentreren op de verwachte evolutie voor het volgende kwartaal.

FIGUUR 1: Vergelijking van de vooruitlopende samengestelde indicator van de economische activiteit met de evolutie van de conjunctuur volgens de indicator van de economische activiteit en het BBP van het Brussels hoofdstedelijk Gewest



Bron: INR, FOD Economie Algemene Directie Statistiek en Economische Informatie (ADSEI), NBB en eigen berekeningen.

Grafiek 1 geeft naast de conjuncturele cyclus van het gewestelijk BBP ook de “gelijklopende” indicator weer van de economische activiteit, evenals de geavanceerde indicator (vertraagd met 18 maanden) die erop anticipeert.

Hierbij stelt men vast dat de geavanceerde indicator en de indicator van de economische activiteit grotendeels samenvallen, vooral na het jaar 2000. De gelijklopende indicator weerspiegelt duidelijk de sterke groei van het Brusselse BBP tijdens de periode 2000-2002. De grote vertraging van de twee volgende jaren is ook goed zichtbaar. De conjunctuurcyclus bereikte een dieptepunt in het jaar 2005 en begint daarna aan een duidelijk herstel.

Hoewel de nationale groei van het BBP volgens de laatste nationale gegevens een sterke vertraging kende in 2005, vertonen onze indicatoren een duidelijke stijging. Deze suggereren dat de vertraging minder uitgesproken zal zijn in het Brussels gewest. Het gewest heeft immers relatief zwaarder geleden onder de groeidaling in 2003 en eindigde het jaar 2004 met een minder optimistische noot

dan de andere gewesten. Uitgaand van het dieper conjunctureel dal volstaat de heropleving van 2005 niet om het Gewest uit zijn fase van conjuncturele daling (met tendenswaarde) te halen.

Het herstel zet zich echter door tot midden 2006. Zoals de vorige editie van de barometer al liet vermoeden, zal het jaar 2006 gematigd eindigen. Sinds het begin van dit jaar wijst de geavanceerde conjunctuurindicator echter opnieuw duidelijk op een stijging. Gemiddeld genomen zou het Brussels BBP dus in een fase van hoogconjunctuur moeten belanden in het tweede of derde kwartaal van dit jaar. De conjunctuurcyclus zou naar het einde van het jaar toe opnieuw wat dalen.

Over het algemeen stemt dit scenario overeen met de algemene vooruitzichten voor de Belgische economie (of voor de Europese economie, zie hoofdstuk 2). Deze voorzien twee goede groei-jaren voor 2006 en 2007. Dat zou ook het geval moeten zijn in Brussel, maar terwijl het einde van 2006 eerder negatief zou zijn, kondigt 2007 zich daarentegen positiever aan.

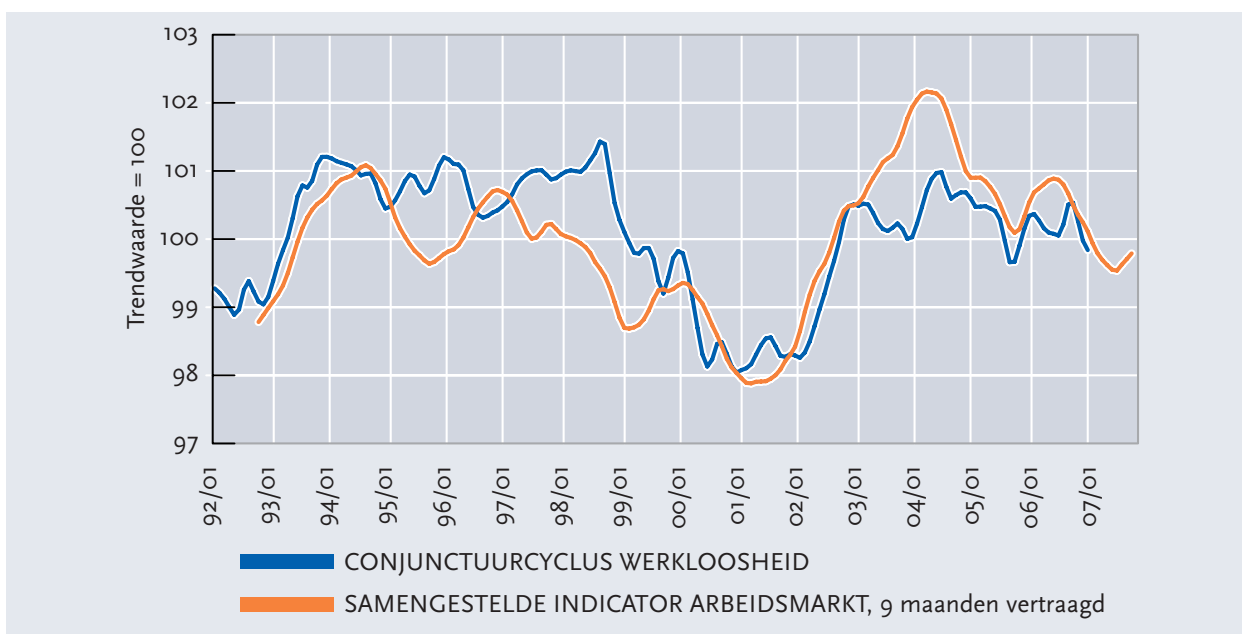
1.2 De evolutie van de vooruitlopende arbeidsmarktindicator

Aan de hand van de geavanceerde indicator van de arbeidsmarkt kan men de evolutie van het aantal werkzoekenden in Brussel voorspellen. De werkloosheid geeft immers een indicatie van het onevenwicht tussen de vraag naar werk en het werk-aanbod. In dit opzicht is het een belangrijk gegeven voor het beleid van het gewest.

De vooruitlopende indicator van de arbeidsmarkt is meer bepaald een raming van de conjuncturele component van het aantal werkloze werkzoekenden in het Brussels Hoofdstedelijk Gewest. Hij heeft een prognosetermijn van negen maanden. Hij werd

samengesteld op basis van twee reeksen die gecorrigeerd werden voor seizoensinvloeden en geëffend werden. De eerste is de Federgon-index die een beeld geeft van de evolutie van de uitzendarbeid in België. De uitzendsector staat erom gekend dat hij relatief snel reageert op schommelingen in de vraag naar werk. De tweede reeks is het aantal vacante betrekkingen ontvangen en beheerd door de BGDA, dat ook een vroeg signaal geeft van de evolutie van de vraag. De laatste gegevens die werden ingezameld voor de twee statistieken hebben betrekking op december 2006.

FIGUUR 2: Vergelijking van de vooruitlopende arbeidsmarktindicator met de conjunctuurcomponent van het aantal niet-werkende werkzoekenden in het Brussels Hoofdstedelijk Gewest



Bron: BGDA, Federgon en eigen berekeningen.

Grafiek 2 stelt de conjuncturele component voor van het aantal werkloze werkzoekenden in het Brussels Hoofdstedelijk Gewest. De grafiek vergelijkt dit cijfer met onze vooruitlopende indicator van de arbeidsmarkt met een vertraging van 9 maanden.

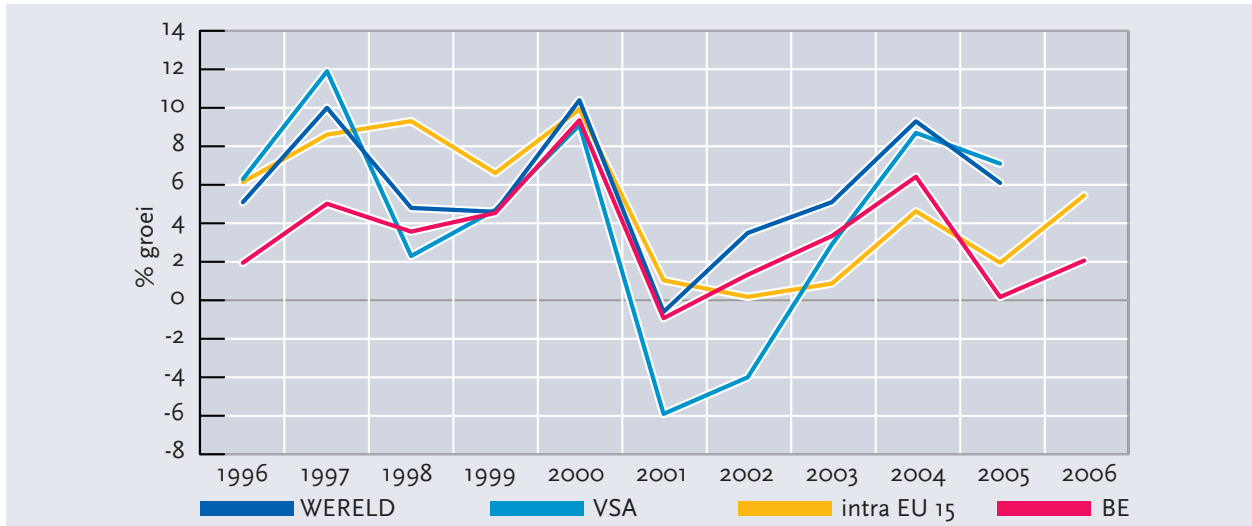
De daling van de conjuncturele component, aangekondigd in de vorige editie, zet zich door in het tweede semester van 2006 en lijkt zich ook uit te breiden tot midden 2007. Daarna volgt een lichte stijging van de werkloosheid. Deze komt overeen met een lichte vertraging die wordt geregistreerd in de cycli van de uitzendarbeid en de vacatures op het einde van 2006. Dit valt samen met de verzwak-

king van de economische conjunctuur op het einde van vorig jaar. Als de cyclus van de werkzoekenden ook met vertraging reageert op de stijging van de economische activiteit die wordt voorzien voor 2007, zou de conjuncturele tijdelijke stijging van de werkloosheid dus van voorbijgaande aard moeten zijn. Toch blijven de voorspelde conjuncturele evoluties relatief dicht bij de onderliggende structurele tendens van de werkloosheid. Deze verloopt sinds 2001 echter duidelijk in stijgende lijn. De Brusselse werkloosheid zal dus waarschijnlijk geen spectaculaire verbetering kennen in 2007.

2 Boordtabellen

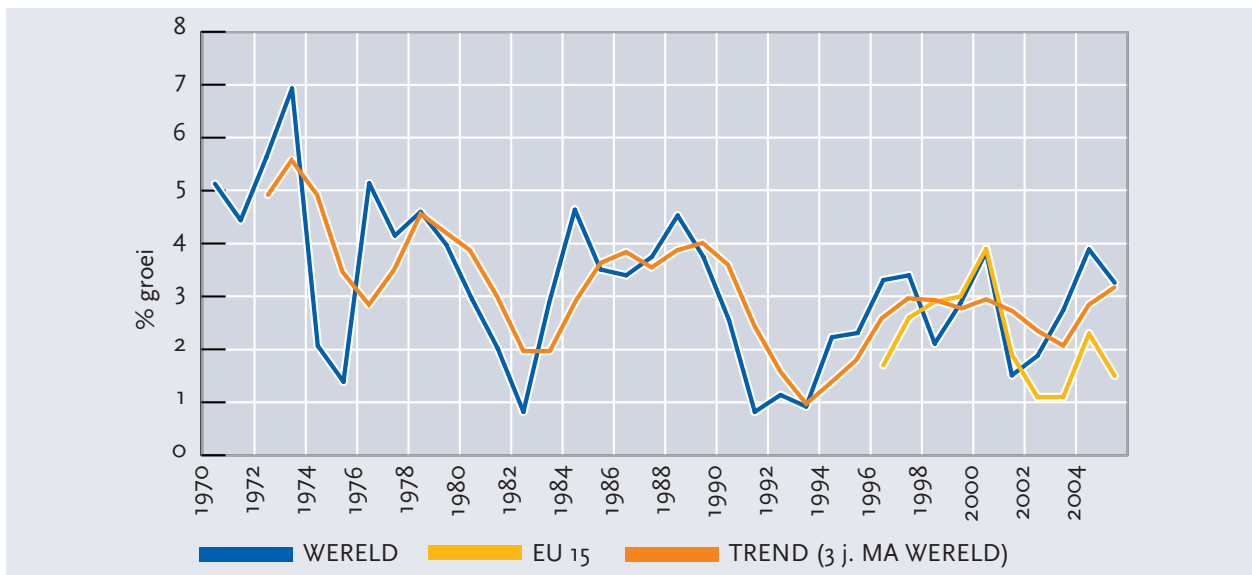
2.1 Internationale context

FIGUUR 3: De evolutie van de werelhandel in reële termen 1996 – 2006



Bron: Eurostat, Nationale Bank van België, WTO.

FIGUUR 4: De evolutie van de groei van het wereld-BBP en Europa 15 in reële termen 1970 – 2005



Bron: WTO, Eurostat.

In de jaren 2001-2002 kenden de Westerse economieën moeilijke tijden. De ineenstorting van de .com-bedrijven, de overcapaciteit, vooral in de sector van de informatietechnologie en de communicatie, en de geopolitieke schokken, bijvoorbeeld terroristische aanslagen, hebben het algemene klimaat verstoord.

De heropleving op wereldvlak liet zich pas echt voelen vanaf 2003. In 2005 had de groei van de internationale handel echter al een deel van zijn elan verloren. De Verenigde Staten waren de eerste om uit de economische malaise op te staan. In 2004 volgde de heropleving in Europa en op kleinere schaal ook in Japan. Met name ondersteund door de sterke groei van groeiemarkten zoals China, India of Brazilië, draait de wereldeconomie momenteel op volle toeren.

Voor 2007 lichte vertraging van de groei van de wereldeconomie het meest waarschijnlijke scenario. Op middellange termijn wordt verwacht dat de groei behouden blijft op basis van wederzijds compenserende groeicijfers van de verschillende economische zones; Voor de Verenigde Staten kan men een lichte vertraging van de groei verwachten op basis van een achteruitgang van de vastgoedsector die de consumptie van de gezinnen en de residentiële investeringen blijft afremmen. De investeringen van de bedrijven zullen waarschijnlijk echter op peil blijven.

Binnen de eurozone zal de economische groei voor 2007 en 2008 volgens de economische vooruitzichten van de OESO¹ waarschijnlijk ongeveer 2,25 % bedragen. De continue verbetering van de arbeidsmarkt en de afremming van de inflatie die eind 2006 inzette, zouden de consumptie van de gezinnen moeten versterken. Bovendien verwacht men dat de export de industriële activiteit zal blijven ondersteunen. Deze heropleving, die startte in 2006, blijft echter nog onzeker voor Duitsland dat, de motor van de Europese economie is, rekening houdend met de beslissing om de btw op te trekken tot 19 % en de gevolgen hiervan op de consumptie en op de investeringen.

Op het vlak van het monetair beleid wijzen de angst voor inflatie, de verstrakking van het monetair beleid door de belangrijkste centrale banken, de

continue stijging van de prijzen van de grondstoffen en van de olieprijs (hoewel die het laatste kwartaal afgeremd werden), duidelijk op de risico's op een verslechtering van de situatie. Zo heeft de Raad van de gouverneurs van de Europese Centrale Bank (ECB) tijdens zijn vergadering van 7 december 2006 de referentie-interestvoeten opgetrokken met 0,25 procentpunten, wat deze op 3,5 % brengt. De vorige verhoging dateerde van oktober 2006. De Voorzitter van de ECB wilde echter een eventuele monetaire verstrakking in februari niet bevestigen. De Federal Reserve (FED) van haar kant liet haar belangrijkste interestvoet al meer dan zes maand ongewijzigd en er blijven nog heel wat twijfels bestaan over de richting die de beslissing zal uitgaan. De langetermijninterestvoet (18/01/2006) tenslotte bedraagt 4,05 %, wat helemaal kadert in de stijgende tendens die werd ingezet in 2006.

TABEL 1: De evolutie van de wisselkoers van de US Dollar tegenover de Euro

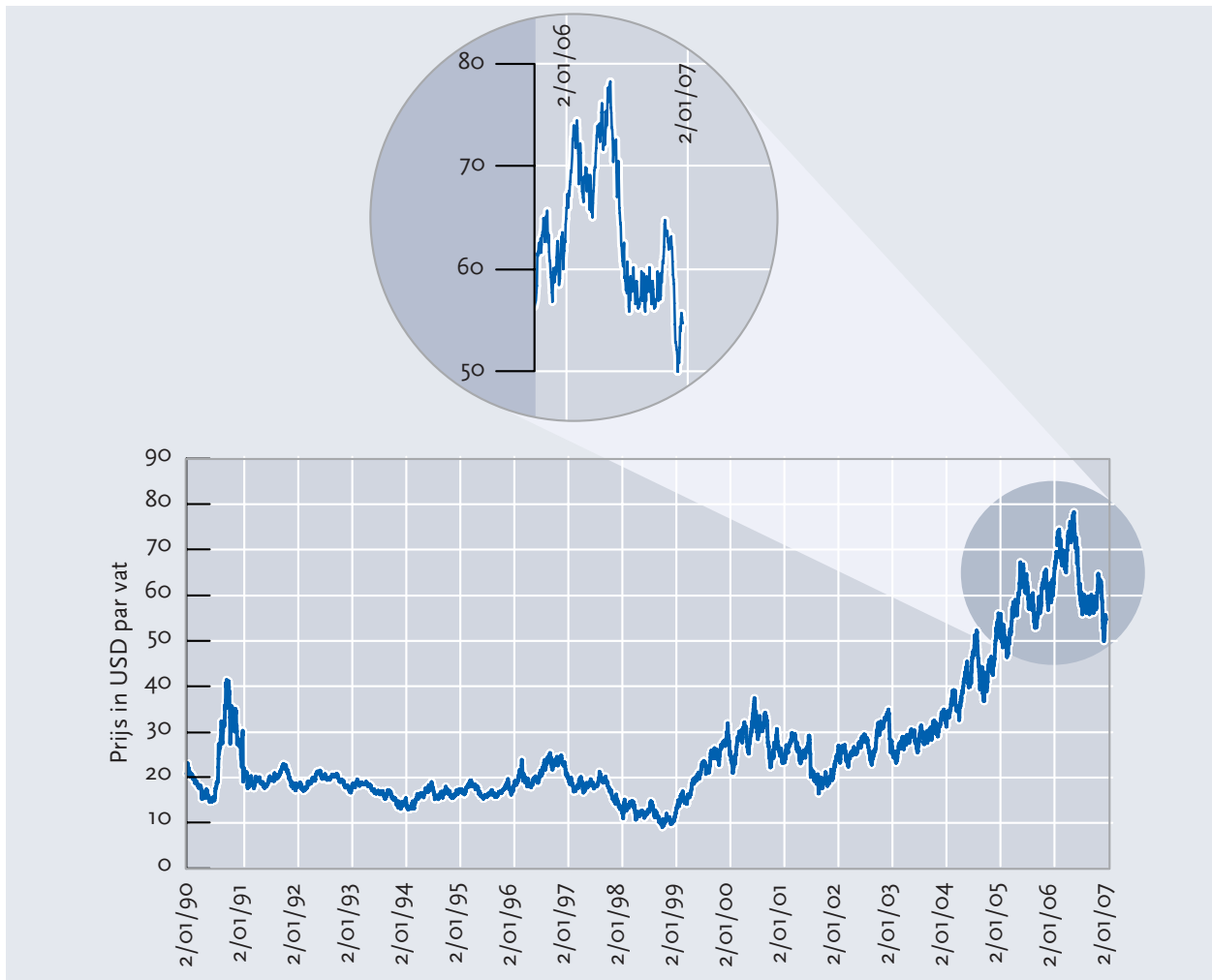
	US dollars per Euro	
	Periode-gemiddelde	Einde periode
2006-07	1,2683	1,2767
2006-08	1,2811	1,2851
2006-09	1,2727	1,2660
2006-10	1,2611	1,2696
2006-11	1,2881	1,3200
2006-12	1,3212	1,3170
2007-01	1,3023	1,2922

Bron: IMF, ECB.

De wisselkoers van de Amerikaanse dollar tegenover de euro is weergegeven in de tabel hierboven. In 2006 merkt men dat de dollar gemiddeld in waarde verminderde tegenover de euro, gezien de stijging van het lopend Amerikaans tekort. De meeste economen denken dat deze trend zich de volgende maanden zal doorzetten, meer bepaald door het effect van de vertraging van de Amerikaanse economie en door het structureel tekort op de rekeningcourant.

1 Etude économique de la zone euro 2007, 4 janvier 2007, OCDE.

FIGUUR 5: De evolutie van de prijs van de ruwe olie



Bron: U.S. Department of Energy, Energy Information Administration.

Grafiek 5 geeft de evolutie weer van de olieprijs sinds 1990. Daarin onderscheidt men duidelijk de impact van de Golfoorlog (1990-1991). De invasie van Irak in Koeweit had gedurende enkele maanden een grote invloed op de onzekerheid over de oliebevoorrading, met alle gevolgen van dien voor de prijs van het zwarte goud. Na de bevrijding van Koeweit is de olieprijs snel terug geëvolueerd naar het vorige niveau van ongeveer 20 dollar per barrel. Daarna bleef de olieprijs tamelijk stabiel tot begin 1999. Vanaf 2003 merken we een bijna permanente stijging van de prijs van de ruwe olie. Diverse elementen hebben bijgedragen tot deze evolutie. In de eerste plaats heeft de snelle groei van de wereldconomie geleid tot een stijging van de vraag naar ruwe olie, onder andere in China dat is uitgroeit tot een belangrijk invoerder van ruwe olie. Bovendien hebben enkele onverwachte factoren geleid tot tijdelijke tekorten, bijvoorbeeld de orkaan Katrina, die

grote schade veroorzaakte aan de boorinstallaties in de Golf van Mexico. Om af te sluiten woog en weegt ook de terroristische dreiging sterk op de sector, die hierdoor een hoge risicopremie eist.

De voorbije maanden kent de olieprijs echter een substantiële daling, zoals duidelijk blijkt uit de zoom. De brutoprijs bereikte begin januari zijn laagste niveau sinds meer dan een jaar. De markten veronderstellen dat de groeivertraging in de Verenigde Staten zal leiden tot een algemene afkoeling van de wereldconjunctuur. Bovendien hebben de relatief zachte winter in de Verenigde Staten en in Europa, samen met de grote Amerikaanse voorraden, bijgedragen tot een daling van de vraag en zo ook tot een terugval van de prijzen. De prijzen blijven echter onder druk staan en elke belangrijke verstoring van de oliebevoorrading dreigt opnieuw tot een stijging te leiden.

2.2 Nationale en regionale macro-economische ontwikkeling

Voor België was 2006 een tamelijk sterk jaar met een jaargroei in de grootteorde van 3 %². De economische activiteit werd ondersteund door een erg dynamische binnenlandse en buitenlandse vraag. In 2007 zal het groeiritme waarschijnlijk een beetje dalen tot in de buurt van 2,1 %. De verbetering van de arbeidsmarkt zou zich echter moeten doorzetten

in 2007. Volgens IRES zou de tewerkstelling in 2007 zo met 0,9 % moeten stijgen na een stijging met 1,1 % in 2006. Volgens NBB zou de tewerkstellingsgraad echter niet significant dalen wegens de toename van de actieve bevolking die werd vastgesteld sinds 2005.

TABEL 2: Jaarlijkse groeipercentages van het BBP tegen constante prijzen: vergelijking tussen het Brussels Hoofdstedelijk Gewest, het Rijk en de Europese Unie

	Brussels Hoofdstedelijk Gewest	België	EU-15
2000	3,9	3,7	3,9
2001	2,6	0,8	1,9
2002	3,1	1,5	1,1
2003	0,1	1,0	1,1
2004	2,0	3,0	2,3
2005	-	1,1	1,5
2006(e)	-	3,0	2,6
2007(e)	-	2,1	2,2

Bron: Eurostat, INR, NBB, eigen berekeningen.
(e) Schattingen.

• Economische groei

De Belgische economie is in grote mate gericht op de export. Haar evolutie volgt over het algemeen dus het Europees conjunctureel-patroon. Volgens de NBB zou België, na een economische heropleving in 2006 die zowel werd ondersteund door de buitenlandse als door de binnenlandse vraag, in 2007 in een fase van consolidatie van de groei terechtkomen die meer in lijn ligt van de potentiële groei. De stijging van de consumptie en van de investeringen zou immers lichtjes afzwakken, hoewel ze nog altijd op een hoog niveau zal blijven in een klimaat van vertrouwen bij de gezinnen (gegeven de daling van de energieprijzen en de toename van de tewerkstelling) en een goede rendabiliteit (rekening houdend met de productiviteitsgroei en de stabiele evolutie van de loonkosten). De snellere evolutie van de export ten opzichte van de import zou anderzijds nog een positievere bijdrage leveren tot het BBP. Hoewel het Brussels Hoofdstedelijk Gewest verhoudingsgewijs weinig goederen bestemd voor de export produceert op haar grondgebied, is het in grote mate gespecialiseerd in het verlenen van diensten waarop met name ondernemingen of produc-

tiesites in de twee andere gewesten beroep doen. Hierdoor, maar ook omdat Brussel een internationaal zakencentrum is, is de economie van het gewest op haar beurt dus ook gevoelig voor de evoluties van de wereldactiviteit. Dit tertiaire karakter kan echter gedeeltelijk het groeiprofiel verklaren dat afwijkt van het profiel van het land of van de Europese Unie. Zo reageren diensten bijvoorbeeld trager op de conjuncturele schommelingen.

In 2001 en 2002 kende Brussel bijvoorbeeld een hoger groeiritme dan de rest van België. De evolutie van de Brusselse toegevoegde waarde is in 2003 dan sterker gedaald en heeft zich niet zo goed hersteld in 2004. Deze vaststellingen zijn dus verenigbaar met een latere herstelverwachting in 2005. Het feit dat onze eerste indices van dit jaar in Brussel een relatief sterker herstel voorzien in 2007 dan in 2006, kan ook vanuit dit perspectief geïnterpreteerd worden (zie hoofdstuk 1).

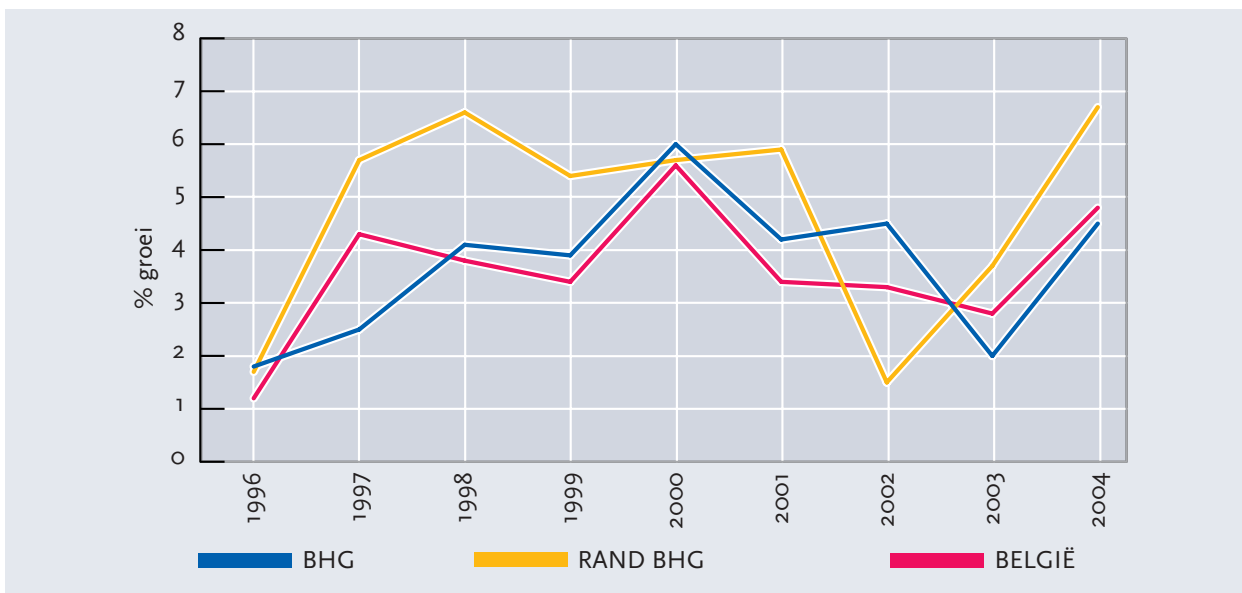
Laten we er ten slotte nog eens op wijzen dat de centrale functie van Brussel verder reikt dan het strikte grondgebied van het gewest. De arrondissementen die grenzen aan het gewest beschikken over grotere

2 Projecties IRES, Perspectives économiques 2006-2007, januari 2007 en NBB, Economische projecties voor België, Economisch tijdschrift III 2006.

ruimten en kunnen plaats bieden aan een industriële productie op grotere schaal. Hun specifieke situatie geeft hen zo een meer uitgesproken

groeiprofiel. De recente herziening van de cijfers van de gewestelijke rekeningen van 2004 heeft deze trend nog geaccentueerd.

FIGUUR 6: Jaarlijkse groei van de bruto toegevoegde waarde in het Brussels Hoofdstedelijk Gewest, in de arrondissementen van de rand* en in België



* De rand bedoelt de Vlaams Brabant en de Waals Brabant.

Bron: INR.

• Inflatie

TABEL 3: Evolutie van het indexcijfer der consumptieprijzen

2006	Index (2004 = 100)	Jaarlijks groeivoet (%)
2006-04	104,4	2,0
2006-05	104,8	2,2
2006-06	104,8	1,9
2006-07	105,1	1,6
2006-08	105,3	1,6
2006-09	105,0	1,2
2006-10	104,8	1,2
2006-11	105,0	1,5
2006-12	105,2	1,6
2007-01	105,2	1,7
2007-02 (e)	105,8	1,8
2007-03 (e)	105,7	1,8

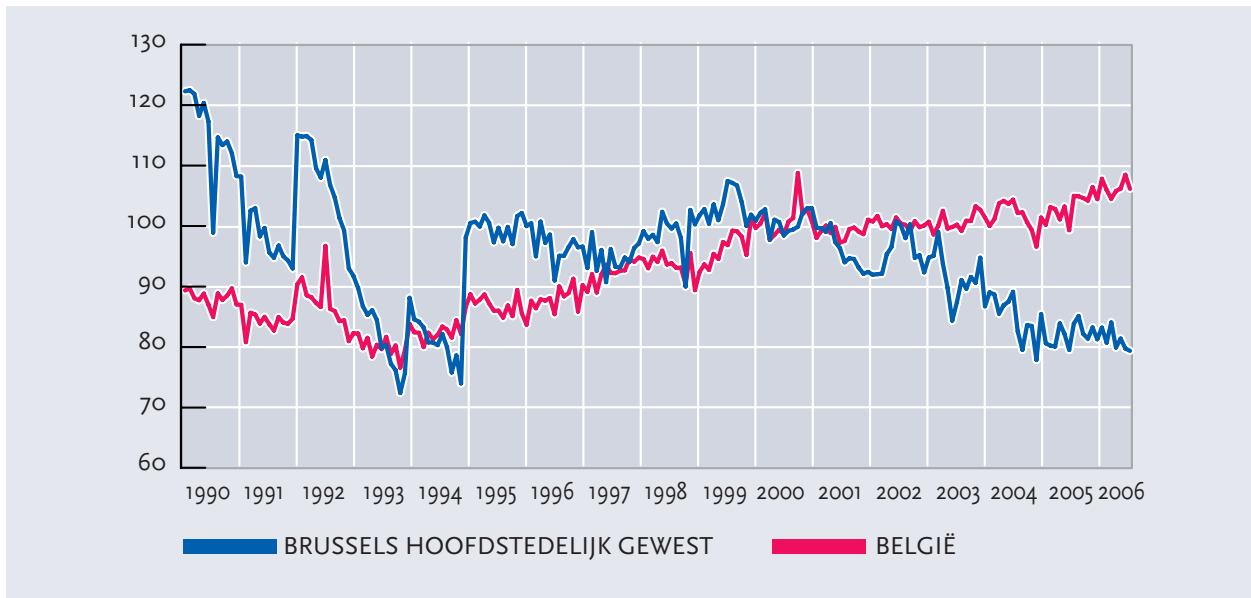
Bron: Federaal Planbureau.
(e) Schattingen.

Rekening houden met de beperkte omvang van het Belgisch grondgebied, de economische stromen die de diverse gewesten doorkruisen en de gemeenschappelijke indexeringsmechanismen, worden de gewestelijke gegevens over de prijzen over het algemeen weergegeven in de nationale statistieken. Tengevolge van de recente daling van de olieprijs werden de inflatieprognoses naar beneden herzien. De gemiddelde jaarinflatie in 2006 bedroeg zo 1,8 %, tegenover 2,8 % in 2005 en 2,1 % in 2004. De daling van de inflatie zou zich moeten doorzetten in 2007. Verwacht wordt dat de inflatie terug gaat stijgen tijdens het laatste kwartaal van het jaar. Volgens FPB zou ze 1,7 % bedragen voor het volledige jaar (tegenover 1,9 % volgens de NBB). Aangezien de gezondheidsindex de spilindex overschreed in september jongstleden, werden de sociale uitkeringen en de salarissen op het einde van 2006 geïndexeerd. De volgende overschrijding zal zich waarschijnlijk voordoen in november 2007. Toch lijken er marges te bestaan voor een niet-inflationaire groei in 2007, in een context van de verstrenging van het monetair beleid door de ECB.

2.3 De Brusselse economie: ondernemingen

• De industriële productie

FIGUUR 7: Evolutie van de industriële productie in het Brussels Hoofdstedelijk Gewest en België



Bron: FOD Economie - ADSEI.

Grafiek 7 geeft de industriële activiteit in het Brussel s Gewest weer in verhouding tot België. Aangezien het gewest maar over weinig ruimte beschikt, heeft het zich niet gespecialiseerd in de industrie. Zo is het gewest vooral ondervetegenwoordigd in de industriële sectoren die de grootste stijging kennen (bijvoorbeeld de chemische sector). Bijgevolg lijkt de afwijking tussen de curve voor België en deze voor het Brussels Hoofdstedelijk Gewest nog groter te worden. Hoewel deze discrepantie al erg hoog was, is ze de voorbije maanden nog toegenomen.

Sinds begin 2005 heeft de Brusselse index zich immers gestabiliseerd rond 80, een waarde die men zou kunnen beschouwen als een bodemwaarde. Toch laat het herstel op zich wachten.

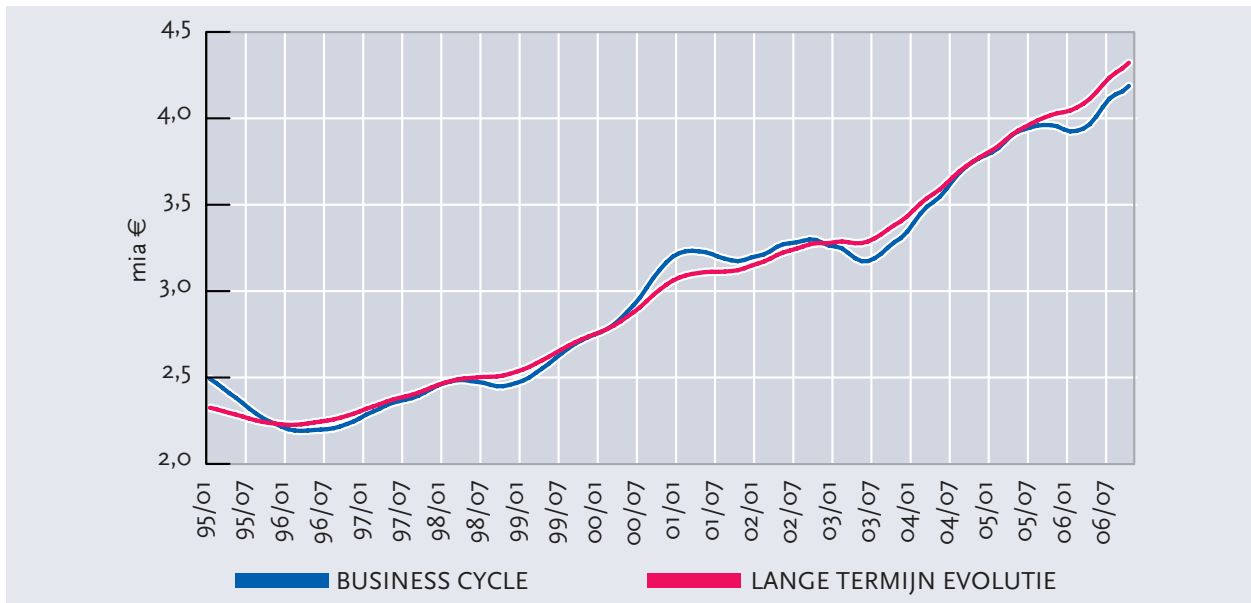
Bovendien werden de statistieken van de industriële productie die in november 2006 werden gepubliceerd in deze barometer nog niet beïnvloed door de herstructurering van de Volkswagen-fabriek (VW)

in Vorst. Maar de automobielsector vertegenwoordigt rechtstreeks wel ongeveer 8 % van de toegevoegde industriële waarde van het gewest. De nationale resultaten van de conjunctuurenquêtes van de NBB in de automobielsector voorzien al een grote productiedaling voor het einde van 2006 en het begin van 2007. Volgens de antwoorden van de ondernemers heeft de evolutie van het productieritme een historisch minimum bereikt in december 2006. Dezelfde maand daalde het percentage van de benutte productiecapaciteit tot 70 %, duidelijk minder dan de nochtans zwakke niveaus van 2004 en 2005. De tewerkstellingsvooruitzichten op drie maanden voor de Belgische automobielsector zijn erg pessimistisch.

Rekening houdend met de langdurige zwakte van de industriële productie en de mogelijke impact van de herstructurering van de VW-fabriek, riskeert het verwachte industriële herstel dus uitgesteld te worden.

• De diensten

FIGUUR 8: Evolutie van de reële omzet van de groothandel in het Brussels Hoofdstedelijk Gewest



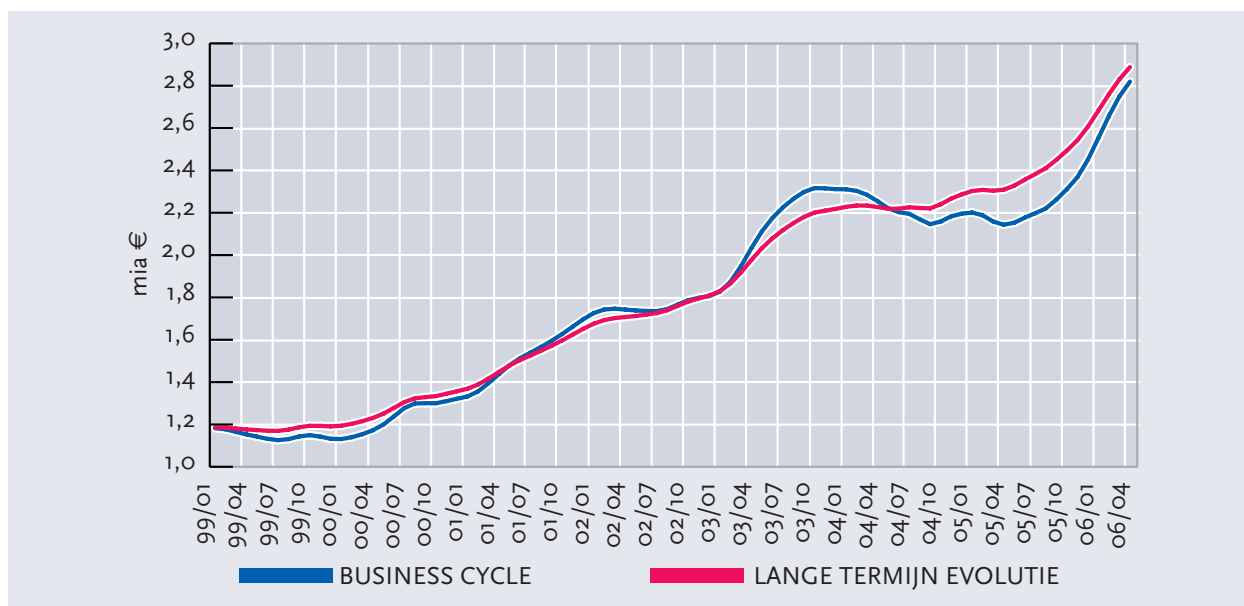
Bron: FOD Economie, eigen berekeningen.

In de grafieken 8 en 9 ziet u de langetermijnwaarden en de conjuncturele schommelingen van de sectoren van de groothandel en de dienstverlening aan ondernemingen. Het gaat om de statistieken van omzetcijfers opgesteld op basis van de maandelijkse btw-aangiften. Deze reeksen werden vooraf gedeflateerd, ontdaan van seizoensinvloeden en geëffend. In tegenstelling tot de indices van de industriële productie is de tendens van de dienstensector in Brussel globaal stijgend.

Grafiek 8 geeft de evolutie in de groothandel weer.

Tegenover de voortdurend stijgende tendens sinds 2003 waren de conjunctuurafwijkingen erg klein tot midden 2005. Pas op dat ogenblik lijkt de groothandel zich los te maken van de tendens. Na een herstel tijdens het eerste semester van 2006, lijkt de afwijking zich opnieuw uit te diepen in augustus. De groothandel is waarschijnlijk minder gevoelig voor de conjunctuur dan de industrie. Toch lijkt deze recente daling te kaderen in de algemene tendens van vertraging van de activiteiten tegen eind 2006.

FIGUUR 9: Evolutie van de reële omzet van de diensten aan bedrijven in het Brussels Hoofdstedelijk Gewest



Bron: FOD Economie - ADSEI, eigen berekeningen.

Grafiek 9 geeft eveneens aan dat de dienstverlening aan ondernemingen een gunstige evolutie kende. De conjuncturele curve wijkt af van de tendens vanaf 2003: eerst een duidelijke stijging tot midden 2004, daarna een daling. Sinds september 2005 werd een inhaalbeweging ingezet en de conjuncturele waarde van de reële omzet haalt de tendens in

op het einde van het eerste kwartaal van 2006. De laatst beschikbare gegevens laten evenwel nog niet toe de waargenomen trendstijging te bevestigen. In elk geval ook al zou de tendens gaan dalen, zal de conjuncturele component waarschijnlijk toch blijven stijgen tussen mei en november 2006.

2.4 Arbeidsmarkt

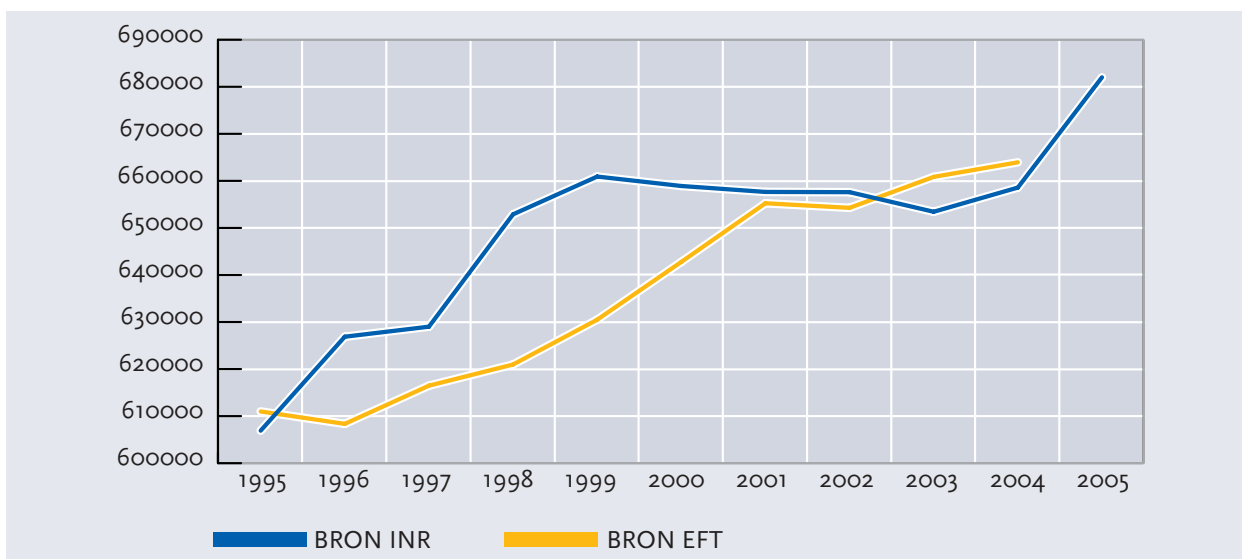
• Nationale en regionale werkgelegenheid

TABEL 4: Totaal werkzame personen (tewerkstelling) in totale economie (% jaar-op-jaargroei)

	België	Brussels Hoofdstedelijk Gewest
2002	4.093.112 (0,23)	657.603 (-0,01)
2003	4.096.763 (0,09)	653.436 (-0,63)
2004	4.165.533 (1,68)	658.576 (0,79)
2005	4.257.970 (2,22)	682.010 (3,56)

Bron: FOD Economie Algemene Directie Statistiek en Informatie (ADSEI) Enquête naar de Arbeidskrachten (EAK)

FIGUUR 10: Totale aantal werkzame personen



Bron: INR, FOD Economie - ADSEI (EAK).

Over het algemeen volgt de tewerkstelling de evolutie van de economische conjunctuur met een zekere achterstand. In geval van wijzigingen in het economisch klimaat wachten de bedrijven meest al af om te kijken hoe de zaken evolueren vooraleer ze beslissen om personeel te ontslaan (zoals tijdens de crisis in 2001 en 2002) of aan te werven (zoals tijdens het huidige herstel).

Wegens het belangrijk aandeel van de dienstensector in de Brusselse economie kan men verwachten dat het gewest de algemene trend volgt met een zekere achterstand. Men stelt echter vast dat het herstel van de groei van de tewerkstelling in Brussel in 2005 sneller verliep dan in de rest van België.

De curves in grafiek 10 geven de evolutie van de tewerkstelling volgens werkplaats weer volgens de enquête naar het personeelsbestand en op basis van de nationale cijfers. Hoewel de algemene evolutie eenzelfde trend vertoont, zijn er toch belangrijke verschillen.

Het gaat het om twee verschillende berekeningsmethodes. De enquête naar de arbeidskrachten, houdt vooral in Brussel, wel rekening met de tewerkstelling in de internationale instellingen, maar, in tegenstelling tot de bron INR, niet met de tewerkstelling van personen die niet in het gewest wonen.

• Activiteitgraad

TABEL 5: Een vergelijking van de economische activiteitgraad in % voor de bevolkinggroep 15-64 jaar

	EU-15	België	Brussels Hoofdstedelijk Gewest
2002	69,7	64,8	63,9
2003	70,1	64,9	63,1
2004	70,6	65,9	64,3
2005	71,0	66,7	65,7
2006 *	n.d.	66,0	65,4

* Middel op de eerste en de tweede kwartaal.

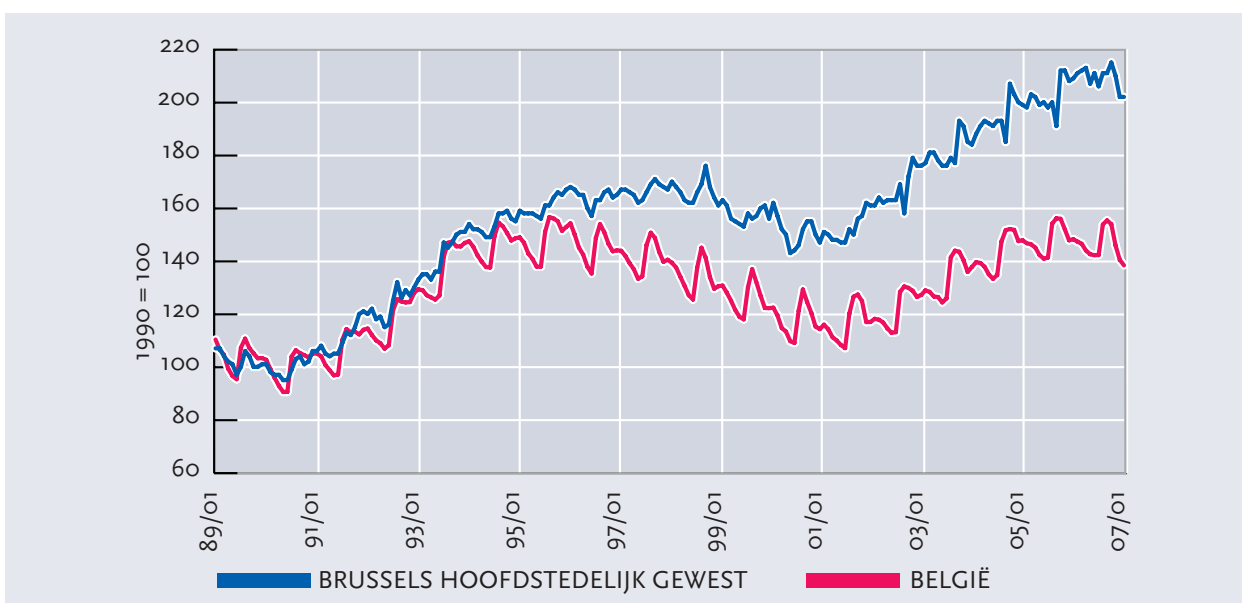
Bron: Eurostat et FOD Economie - ADSEI (EAK).

Een hoge participatiegraad op de arbeidsmarkt is een doorslaggevend element voor de potentiële groei van de economie. Dit is noodzakelijk voor de instandhouding van ons systeem van sociale zekerheid dat gebaseerd is op de solidariteit tussen de generaties. Tabel 5 geeft aan dat het activiteitspercentage van het Brussels gewest lager ligt dan het Belgisch en Europees gemiddelde. Sinds 2003 wordt het verschil tussen de nationale en geweste-

lijke niveaus steeds kleiner. We zijn getuige van een inhaaloperatie die werd ingezet door Brussel, waar de activiteitsgraad sneller stijgt dan in de rest van België of in de EU van de 15. Brussel slaagt er dus relatief goed in om zijn oudere werknemers (leeftijdsgroep 50 - 64 jaar) aan het werk te houden. In een context van een verouderende actieve bevolking kan dit als gunstig beschouwd worden voor het gewest.

• De werkloosheid blijft hoog

FIGUUR 11: Index van het aantal niet-werkende werkzoekenden in het Brussels Hoofdstedelijk gewest



Bron: BGDA, Belgostat.

TABEL 6: Totaal aantal niet-werkende werkzoekenden (kwartaalcijfers)

	België	Brussels Hoofdstedelijk Gewest
2005-III	625.933	93.229
2005-IV	601.533	97.298
2006-I	587.760	98.291
2006-II	573.307	97.074
2006-III	621.764	98.504
2006-IV	570.214	95.062

Bron: BGDA, Belgostat.

TABEL 7: Werkloosheidsgraad (administratief)

	België	Brussels Hoofdstedelijk Gewest
2005-II	11,9 %	20,1 %
2005-III	13,0 %	20,3 %
2005-IV	12,5 %	21,2 %
2006-I	12,3 %	21,4 %
2006-II	12,0 %	21,0 %
2006-III	13,0 %	21,3%
2006-IV	11,9 %	20,7 %

Bron: BGDA, Belgostat.

TABEL 8: Werkloosheidsgraad (volgens gegevenstelling)

	België	Brussels Hoofdstedelijk Gewest
2001	6,64%	12,99%
2002	7,57%	14,75%
2003	8,24%	15,74%
2004	8,46 %	15,90 %
2005	8,51%	16,47%
2006 *	8,54%	17,67%

Volgens International Labour Organization (ILO).

* Middel op de eerste en de tweede kwartaal.

Bron: FOD Economie - ADSEI (EAK).

Over het algemeen kent het aantal werkloze werkzoekenden of de werkloosheidsgraad een tegengestelde evolutie dan de tewerkstelling en de economische groei. Voor Brussel bleek dat echter niet echt het geval op het einde van de jaren negentig tot het begin van de jaren 2000. Hoewel er wel degelijk sprake was van economische groei, kende de evolutie van het aantal werkloze werkzoekenden geen substantiële daling, in tegenstelling tot het nationale niveau. De Brusselse groei heeft dus erg weinig jobs gecreëerd. Bovendien was de stijging van de werkloosheid tijdens de periode 2002-2005 in Brussel groter dan in België. Aan de hand van welke evenementen kunnen we dit fenomeen verklaren?

Zoals al werd gemeld in de vorige versies van de barometer, is dit het gevolg van de structuur van de Brusselse tewerkstelling en van de ongeschiktheid van een deel van zijn actieve bevolking. De nieuwe jobs die in Brussel gecreëerd worden, richten zich immers vooral op hooggeschoolden. 47 % van de tewerkstelling gaat naar hooggeschoolden, tegenover 35 % voor heel België (cijfers voor 2005). Heel wat Brusselse werklozen zijn echter laaggeschoold: 46 % van hen heeft slechts een diploma van lager secundair onderwijs, tegenover 42 % voor heel België.

Anderzijds telt Brussel verhoudingsgewijs meer hooggeschoolden onder de werklozen (21 % tegenover 19 % voor België). Toch lijkt dit niet te volstaan om in te spelen op de grote vraag naar hooggeschoolde werknemers in Brussel, waardoor de vacante betrekkingen vaak worden toegewezen aan pendelaars van buiten het gewest, terwijl de reserve van laaggeschoolde werkzoekenden in Brussel en omgeving geen werk vindt. Het herstel van een gunstige conjunctuur zou de groei van de werkloosheid binnenkort waarschijnlijk een halt moeten toeroepen. Het is echter duidelijk dat bijkomende maatregelen voor beroepsopleidingen en begeleiding van de werklozen nodig zullen zijn om een structurele verbetering te bewerkstelligen.

- Werk in eigen regio

TABEL 9: Evolutie van het aantal inwoners uit het BHG die in dit gewest werken

Jaar	Aantal werkenden in het BHG met woonplaats in het BHG	Veranderingen in het aantal werkenden met woonplaats in het BHG	Procentuele verandering van het aantal werkenden met woonplaats in het BHG
2001	290.969	- 5.609	-1,89
2002	298.203	7.234	2,49
2003	298.541	338	0,11
2004	309.358	10.817	3,62
2005	312.591	3.235	1,05

Bron: FOD Economie - ADSEI (EAK), eigen berekeningen.

Aangezien de FOD Economie de volledige cijfers voor het jaar 2006 nog niet gepubliceerd heeft, is het momenteel nog niet mogelijk om de analyse van de werknemersstroom met voldoende betrouwbaarheid bij te werken. Bijgevolg komen de hierna volgende commentaren overeen met deze die reeds gepubliceerd werden in onze vorige publicatie.

In vergelijking met vorig jaar werden in 2005 in het Brussels Hoofdstedelijk Gewest 3.235 jobs gecreëerd voor inwoners van het gewest, wat overeenkomt met een daling tegenover 2004. Toch is dit cijfer sinds 2001 nooit meer negatief geweest. Er zijn twee verklaringen voor deze lage stijging van het aantal werknemers die in het Brussels Hoofdstedelijk Gewest wonen. Eerst en vooral is het aantal pendelaars die in het Brussels Hoofdstedelijk Gewest komen werken met 19.548 eenheden gestegen. Bovendien zijn, in tegenstelling met 2004, meer Brusselaars buiten het Gewest gaan werken (stijging van de uitgaande pendelaars met 7.354 jobs).

In 2004 daarentegen verminderde de stroom pendelaars met 4.332 eenheden vanuit Vlaanderen en met 1.949 eenheden vanuit Wallonië. Als we ook rekening houden met de uitgaande stroom van

pendelaars, betekent dit dat het totaal aantal inwoners van het Brussels Hoofdstedelijk Gewest die er werken met 10.817 eenheden netto gestegen is (in 2004).

In 2005 komt de grootste stijging van de tewerkstelling in het Brussels Hoofdstedelijk Gewest echter voor rekening van de pendelaars. De totale tewerkstelling in het Gewest kende immers een veel grotere stijging, niet alleen in verhouding tot 2004, maar ook in verhouding tot België, met name met 22.783 jobs. Het aantal pendelaars is respectievelijk gestegen met 16.154 vanuit Vlaanderen en met 3.394 vanuit Wallonië.

Rekening houdend met de stijging van de uitgaande pendelaars (+ 7.354), betekent dit dat het aantal tewerkgestelde inwoners van het gewest in 2005 netto met 10.305 eenheden gestegen is, waaronder 3.235 jobs in het Brussels Hoofdstedelijk Gewest, voor 22.783 gecreëerde jobs. De stijging van de tewerkstelling in het gewest speelde in 2005 dus een minder belangrijke rol in de stijging van de tewerkstelling van Brusselaars in hun eigen gewest. Met een ILO werkloosheidspercentage van 16,5 % stellen we vast hoe groot de tewerkstellingsparadox in Brussel blijft.

2.5 Onderzoek en ontwikkeling

TABEL 10: De evolutie van de publieke en private O&O-uitgaven in het Brussels Hoofdstedelijk Gewest en België

Overheidskredieten voor O&O * (als deel van totale begroting)		
	Federale overheid	Brussels Hoofd- stedelijk Gewest
2007**	0,89%	1,09%
2006	0,89%	0,99%
2005	0,85%	0,78%
2004	0,89%	0,82%
Private uitgaven voor O&O (als % van BBP)		
	België	Brussels Hoofd- stedelijk Gewest
2005***	1,24%	n.d
2004***	1,30%	0,58%
2003	1,31%	0,57%
2002	1,37%	0,61%
2001	1,51%	0,65%

* Op basis van de laatste aanpassing.

** Op basis van de initiële begrotingsgegevens.

*** Op basis van schattingen van Eurostat.

Bronnen:

Algemene uitgavenbegroting van het Brussels Hoofdstedelijk Gewest,

Algemene uitgavenbegroting de Federale Staat.

Belspo, NBB, Eurostat.

Het deel van de overheidskredieten dat werd toegekend aan Onderzoek en Ontwikkeling (O&O) in het totale budget van het Brussels Hoofdstedelijk Gewest is de voorbije jaren geleidelijk gestegen. Daar waar voor 2005 het aandeel van het federale budget hoger was dan dat van het regionale budget van het Brussels Hoofdstedelijk Gewest, was de situatie voor 2006 en 2007 omgekeerd. Het Brussels Hoofdstedelijk Gewest lijkt zo een grotere budgettaire inspanning te leveren dan het federale niveau. In 2007 voorzien de voorspellingen op federaal niveau weliswaar een stijging van de kredieten, maar wel in verhouding tot de stijging van de algemene uitgaven, wat deze stabilisering verklaart. De overheidskredieten die in 2005 door het Brussels Hoofdstedelijk Gewest werden toegekend aan O&O vertegenwoordigen 1,25 % van het geheel van de overheidskredieten die in het hele land werden toegewezen aan O&O.

Op het vlak van privé-uitgaven voor O&O volgt het Brussels Hoofdstedelijk Gewest het nationale model. Het aandeel van deze uitgaven in verhouding tot het BBP blijft voortdurend dalen. Een dergelijke daling is alleen merkbaar in België, terwijl deze uitgaven in Frankrijk en Duitsland geleidelijk stijgen. In de Europese Unie van de 15 blijft het aandeel relatief constant. De percentages in kwestie liggen trouwens nog ver verwijderd van de Europese doelstelling om tegen 2010 3 % van het BBP te besteden aan uitgaven voor O&O waarvan minimaal tweederde gefinancierd door de ondernemingen.

3 Brusselse karakteristieken

TABEL 11: Nationale en gewestelijke demografie (aantalen inwoners en jaarlijks groeivoet)

jaar	België		BHG		Vlaams Gewest		Waals Gewest	
	(aantal)	(%)	(aantal)	(%)	(aantal)	(%)	(aantal)	(%)
1990	9.947.782	0,20	964.385	-0,63	5.739.736	0,30	3.243.661	0,27
2000	10.239.085	0,25	959.318	0,51	5.940.251	0,23	3.339.516	0,21
2005	10.445.852	0,48	1.006.749	0,69	6.043.161	0,45	3.395.942	0,46
2006	10.511.382	0,63	1.018.804	1,2	6.078.600	0,59	3.413.978	0,53

Bron: FOD Economie - ADSEI.

Sinds het begin van de jaren 2000 ligt de demografische groei in het Brussels Gewest gevoelig hoger dan in de twee andere gewesten. In 2004 werd de kaap van het miljoen inwoners bereikt, wat overeenkomt met een bevolkingsdichtheid in de

orde van 6.180 inwoners per vierkante kilometer tegenover een nationale bevolkingsdichtheid van 340 inwoners per vierkante kilometer. Het stedelijke en kleine karakter van het gewest verklaart deze situatie.

TABEL 12: International karakter van het Brussel Hoofdstedelijk Gewest

Aandeel van de buitenlandse ondernemingen				
année	België (aantal)	België (%)	BHG (aantal)	BHG (%)
2001	5.541	100,0	1.809	32,7
Toegevoerde waarde (euro)				
année	België (aantal)	België (%)	BHG (aantal)	BHG (%)
2001	54.315.004	100,0	22.319.430	41,1
Tewerkstelling				
année	België (aantal)	België (%)	BHG (aantal)	BHG (%)
2001	614.263	100,0	235.105	38,3
Aandeel van US ondernemingen in gewestelijk in het tewerkstelling*				
année	België (%)	BHG (%)	Vlaams Gewest (%)	Waals Gewest (%)
2003	3,10	4,67	3,45	1,63
Aantal overnachtingen in het kader van zakelijk toerisme**				
année	België (%)		BHG (%)	
2005	22,4		53,9	

* Survey on US Direct Investment in Belgium 2004/2005, Ven Den Bulcke D. & Zhang H., Amcham Belgium.

** Onder zakelijk toerisme wordt verstaan: overnachtingen in het kader van conferenties, congressen en seminars en overige beroepsdoelinden.

Bron: Sleuwaegen, Buitenlandse aanwezigheid in Vlaanderen (2004), Toerisme Vlaanderen (2006).

In tabel 12 vindt u een aantal indicatoren die het internationale karakter van het Brussels Gewest aantonen. Zo produceerden de buitenlandse ondernemingen in 2001 41,1 % van de toegevoegde waarde van het gewest en waren zij goed voor 38,3 % van de totale tewerkstelling. Van deze buitenlandse ondernemingen stonden de Ame-

rikaanse bedrijven bijvoorbeeld in voor 4,67 % van de totale tewerkstelling in het Gewest, tegenover 3,45 % in Vlaanderen en 1,63 % in het Waals Gewest. Het statuut van internationale zakenstad vertaalt zich ook in het aantal overnachtingen van zakenmensen, wat meer dan het dubbele is van het nationale gemiddelde.

TABEL 13: Sectoriële specialisatie in diensten: Procentuele evolutie van de werkegelegenheid in de periode 1995-2004

sector	België (% groei 1995-2004)	BHG (% groei) 1995-2004)	België (% 2004)	BHG (% 2004)
Landbouw, bosbouw, winning delfstoffen	3,6%	-8,9%	3,0%	1,1%
Industrie en bouw	-9,1%	-13,0%	20,0%	8,2%
Groothandel, kleinhandel	15,5%	0,0%	13,0%	11,6%
Horeca, vervoer en transport	6,6%	11,6%	11,0%	12,5%
Financiële diensten	3,0%	9,1%	4,0%	10,9%
Diensten en huur	49,1%	23,5%	11,0%	13,7%
Onderwijs, cultuur en sport	6,7%	7,1%	13,0%	12,6%
Openbaar bestuur, defensie en gezondheidszorg	21,8%	19,2%	23,0%	26,0%
Andere	3,6%	8,1%	3,0%	3,3%
Totaal	10,3%	9,6%	100,0%	100,0%

Bron: INR.

De primaire sector (landbouw en bosbouw) en de traditionele industrie verdwijnen steeds meer uit het Brussels landschap. De specialisatie van de Brusselse economie is sterk georiënteerd op de horeca, het goederen- en personenvervoer, de

financiële diensten, de dienstverlening aan ondernemingen, de verhuursector en de openbare sector, die als sector de sterkste groei kende in het voorbije decennium.

TABEL 14: Welvaartspadox

Bruto toegevoerde waarde per inwoner in lopende prijzen (euro)				
jaar	België		BHG	
2004	24.637		49.462	
Tewerkstelling in Brussel woonplaats				
jaar	BHG	Vlaanderen	Wallonië	
2004	46,2	34,8	19	
Gemiddeld belastbaar inkomen per aangifte en per inwoner (euro) *				
jaar	België (aangifte)	België (inwoner)	BHG (aangifte)	BHG (inwoner)
2003	24.455	12.655	23.964	10.846
Aandeel aangiften van inkomens lager dan gemiddelde *				
jaar	België (aantal)	België (%)	BHG (aantal)	BHG (%)
2003	3.301.983	66,3	294.433	67,5

* Met inkomen wordt bedoeld: totaal belastbaar netto-inkomen.

Bron: INR

De cijfers die worden weergegeven in tabel 15 zijn nauwelijks geëvolueerd sinds de vorige uitgave van de barometer. De analyse die werd uitgevoerd in de uitgave van oktober is dus nog steeds volledig actueel. De bruto toegevoegde waarde per inwoner in het Brussels Hoofdstedelijk Gewest is tweemaal hoger dan in België. Het gemiddeld belastbaar inkomen per aangifte ligt echter onder het Belgisch gemiddelde. De pendelaars zijn één van de factoren die deze welzijnspadox verklaren. Slechts 46,2 % van de jobs in het Gewest worden immers uitgeoefend door Brusselaars. Aangezien de lonen in Brussel hoger liggen dan in de rest van België

(meer bepaald door het grote aandeel van de dienstensector) en aangezien de belastingen van natuurlijke personen geheven worden in functie van de woonplaats, verklaart dit ten dele waarom het gemiddeld belastbaar inkomen in Brussel (per aangifte en per inwoner) onder het Belgisch gemiddelde ligt, ondanks een hogere bruto toegevoegde waarde. De verschillen tussen de inkomsten in het Brussels Hoofdstedelijk Gewest zijn ook groter dan in België in zijn geheel: het aantal belastingaangiften onder het gemiddelde bedraagt 67,5 %, tegenover 66,3 % voor België.

TABEL 15: Arbeidsmarktparadox

Aandeel van de jobs ingenomen door werknemers met een diploma hoger onderwijs (%) *				
jaar	België		Brussels Hoofdstedelijk Gewest	
2004	36,6		49,2	
2005	36,8		51	
Aandeel laaggeschoolden in werkloosheid (%) **				
jaar	België		Brussels Hoofdstedelijk Gewest	
2004	42,1		43,3	
2005	42,3		46,0	
Werkloosheidsgraad: totaal en jongeren (15-24) ***				
jaar	België (totaal)	België (jongeren)	BHG (totaal)	BHG (jongeren)
2004	8,5	21,2	15,9	33,5
2005	8,5	21,5	16,5	35,0

* Met hoger onderwijs wordt bedoeld: heeft een hogere opleiding genoten (na de secundaire studies).

** Met laaggeschoold wordt bedoeld: heeft hoogstens lager secundair onderwijs behaald.

*** De werkloosheid volgens de definitie van het International Labour office is gebaseerd op de Enquête naar de Arbeidskrachten (EAK). Als werklozen worden beschouwd alle personen die ouder zijn dan 15 die in de loop van de referentieperiode (de 4 weken voorafgaand aan de enquête): geen werk hebben, beschikbaar zijn voor de arbeidsmarkt en op een actieve wijze naar de werk zoeken.

Bron: FOD Economie - ADSEI.

Op de Brusselse arbeidsmarkt lijkt er een zeker onevenwicht te bestaan tussen vraag en aanbod. Door het overwicht van de jobs voor hooggeschoolde werknemers in loondienst is een verschil op het vlak van kwalificatie merkbaar: 51 % van de jobs in het gewest worden uitgeoefend door werknemers met een diploma van hoger secundair onderwijs (37 % voor België), terwijl het aandeel van de laaggeschoolden 46 % van de werklozen uit-

maakt (42,3 % voor België). Met andere woorden: er bestaat een grote reserve van laaggeschoolden en arbeiders, terwijl dit type tewerkstelling afneemt in Brussel. Bijgevolg wonen er in Brussel veel laaggeschoolden die er geen werk vinden, terwijl het aanbod van hooggeschoolden niet volstaat om alle vacante functies in te vullen. De werkloosheid bij jongeren is er dus hoog (met een percentage van 35 %) en veel hoger dan in de rest van België.

TABEL 16: Innovatie en ondernemerschap

Aandeel O&O-personeel in tewerkstelling (totaal %)			
jaar	België	BHG	Europa-15
2002	1,80	3,65	1,6
2003	1,81	3,62	1,6
Aantal patentaanvragen (per miljoen inwoners) *			
jaar	België	BHG	Londen
2002	140,8	120,4	157,36
2003	144,49	n.d.	161,39
Netto-creatiegraad ondernemingen **			
jaar	België	BHG	
2003	0,2%	0,2%	
2004	1,5%	2,7%	
2005	1,86%	3,0%	

* Cijfers betreffen enkel de aanvragen bij het European Patent Office.

** De netto creatiegraad is de procentuele verhouding van het netto ondernemigendar er in een bepaald jaar is bijgekomen tegenover het totaal aantal ondernemingen van vorig jaar.

Bron: Eurostat (2006), Ecodata FOD Economie - ADSEI.

Het Brussels Hoofdstedelijk Gewest beschikt over belangrijke universitaire onderzoekscentra en zetels van bedrijven die actief zijn in O&O. Het aandeel van het O&O-personeel in de tewerkstelling is er dubbel zo hoog als voor het hele land en ligt boven het gemiddelde voor de Europese Unie van de 15 (3,62 %). Wat het aantal octrooiaanvragen betreft, zouden Brussel en België het over het algemeen beter kunnen doen.

Tijdens de periode 1999-2003 is het aantal actieve bedrijven in het Brussels Hoofdstedelijk Gewest voortdurend gedaald. In 2004 stelde men echter het begin van een herstel vast, dat zich voortzet in 2005. Het percentage nieuwe bedrijven is duidelijk hoger in het Brussels Gewest dan op nationaal vlak, wat blijkt geeft van een meer uitgesproken dynamiek in het proces van oprichting en sluiting dan gemiddeld in het land.

TABEL 17: Onroerendsituatie en Infrastructuur:

Kantoorprijzen * (euro/m ² /jaar, (groei ten opzichte van vorig jaar))			
jaar	Londen	Amsterdam	BHG
2006	817 (5%)	325 (1,5%)	290 (1,8%)
Beschikbaarheidsgraad kantoormarkt **			
jaar	Europa	Amsterdam	BHG
2006	8,7 (8,9)	10,6 (10,5)	10,5 (10,3)
Plaats in Europese rangschikking toegankelijkheid transport ***			
jaar	Londen	Amsterdam	BHG
2005	1	4	5
2006	1	4	5

* Hier wordt de "prime rent" bedoeld: de huurprijs die voor een toplocatie, minstens 500m² groot, kan worden behaald op de open markt.

** De beschikbaarheidsgraad wordt uitgedrukt als de verhouding tussen het aantal m² onverhuurde kantoorruimte en het totale aantal m² kantoorruimte.

*** Index samengesteld uit 24 steden en gerealiseerd door Cushman & Wakefield.

Bron: Jones Lang LaSalle (2006), Cushman & Wakefield (2005), European Cities Monitor 2006.

Hoewel ze voortdurend stijgen, liggen de prijzen voor kantoren in Brussel (290 EUR/m²/jaar) nog ver van het niveau van de prijzen in Parijs (790 EUR/m²/jaar) of zeker in Londen (970 EUR/m²/jaar). De Brusselse markt voor kantoorruimte heeft een beschikbaarheidspercentage dat hoger ligt (10,6 %) dan in de andere grote

Europese steden, waardoor een oververhitting van de markt in geval van een heropleving van de economie vermeden kan worden. Brussel staat op de vijfde plaats van 30 grote Europese steden op het vlak van toegankelijkheid voor het transport (2006).

TABEL 18: Centrumfunctie

Groeivoet van het bruto binnenlands product in lopende prijzen			
jaar	Vlaams Brabant	Waals Brabant	BHG
2003	3,8%	2,4%	1,9%
2004	6,9%	8,7%	5,1%

Bron: INR, eigen berekeningen.

Tijdens het voorbije decennium was de groei van de bruto toegevoegde waarde bijna altijd groter in de Brusselse rand dan in het gewest zelf. Deze tendens wordt bevestigd door de recente herziening van de cijfers voor de toegevoegde waarde voor

2004 gepubliceerd door INR. Vertaald in groei van het BBP blijkt uit deze gegevens meer bepaald een bijzonder hoge stijging in Waals-Brabant, vooral in de secundaire sector.

Lijst met tabellen

TABEL 1:	De evolutie van de wisselkoers van de US Dollar tegenover de Euro	9
TABEL 2:	Jaarlijkse groeipercentages van het BBP tegen constante prijzen: vergelijking tussen het Brussels Hoofdstedelijk Gewest, het Rijk en de Europese Unie	11
TABEL 3:	Evolutie van het indexcijfer der consumptieprijsen	12
TABEL 4:	Totaal werkzame personen (tewerkstelling) in totale economie (% jaar-op-jaargroei)	16
TABEL 5:	Een vergelijking van de economische activiteitgraad in % voor de bevolkinggroep 15-64 jaar	17
TABEL 6:	Totaal aantal niet-werkende werkzoekenden (kwartaalcijfers)	18
TABEL 7:	Werkloosheidsgraad (administratief)	18
TABEL 8:	Werkloosheidsgraad (volgens gegevenstelling)	18
TABEL 9:	Evolutie van het aantal inwoners uit het BHG die in dit gewest werken	19
TABEL 10:	De evolutie van de publieke en private O&O-uitgaven in het Brussels Hoofdstedelijk Gewest en België	20
TABEL 11:	Nationale en gewestelijke demografie (aantalen inwoners en jaarlijks groeivoet)	21
TABEL 12:	International karakter van het Brussel Hoofdstedelijk Gewest	21
TABEL 13:	Sectoriële specialisatie in diensten: Procentuele evolutie van de werkegelegenheid in de periode 1995-2004	22
TABEL 14:	Welvaartsparadox	23
TABEL 15:	Arbeidsmarktparadox	24
TABEL 16:	Innovatie en ondernemerschap	25
TABEL 17:	Onroerendsituatie en Infrastructuur:	26
TABEL 18:	Centrumfunctie	26

Lijst met figuren

FIGUUR 1	Vergelijking van de vooruitlopende samengestelde indicator van de economische activiteit met de evolutie van de conjunctuur volgens de indicator van de economische activiteit en het BBP van het Brussels hoofdstedelijk Gewest	6
FIGUUR 2	Vergelijking van de vooruitlopende arbeidsmarktindicator met de conjunctuurcomponent van het aantal niet-werkende werkzoekenden in het Brussels Hoofdstedelijk Gewest	7
FIGUUR 3	De evolutie van de werelhandel in reële termen 1996 – 2006	8
FIGUUR 4	De evolutie van de groei van het wereld-BBP en Europa 15 in reële termen 1970 – 2005	8
FIGUUR 5	De evolutie van de prijs van de ruwe olie	10
FIGUUR 6	Jaarlijkse groei van de bruto toegevoegde waarde in het Brussels Hoofdstedelijk Gewest, in de arrondissementen van de rand en in België	12
FIGUUR 7	Evolutie van de industriële productie in het Brussels Hoofdstedelijk Gewest en België	13
FIGUUR 8	Evolutie van de reële omzet van de groothandel in het Brussels Hoofdstedelijk Gewest	14
FIGUUR 9	Evolutie van de reële omzet van de diensten aan bedrijven in het Brussels Hoofdstedelijk Gewest	15
FIGUUR 10	Totaal aantal werkzame personen	16
FIGUUR 11	Index van het aantal niet-werkende werkzoekenden in het Brussels Hoofdstedelijk gewest	17